

国立大学法人
弘前大学概要

*NATIONAL UNIVERSITY
CORPORATION
HIROSAKI UNIVERSITY*

2005

平成17年度



目 次

CONTENTS

| | | |
|----------------|----|--|
| 目次 | 1 | CONTENTS |
| 弘前大学の理念・目標 | 2 | PRINCIPLE, OBJECTIVES |
| 沿革 | 3 | HISTORY |
| 教育研究組織図 | 5 | ACADEMIC ORGANIZATION |
| 事務機構図 | 6 | ORGANIZATION |
| 歴代学長 | 7 | PRESIDENTS PAST AND PRESENT |
| 役職員 | 8 | ADMINISTRATIVE STAFF |
| 役職員数 | 10 | NUMBER OF UNIVERSITY STAFF |
| 学生・生徒数 | 11 | NUMBER OF STUDENTS |
| 学年暦 | 13 | ACADEMIC CALENDAR |
| 学部 | 15 | FACULTIES |
| 大学院 | 18 | GRADUATE SCHOOLS |
| 学内共同教育研究施設等 | 21 | INTERDISCIPLINARY RESEARCH FACILITIES |
| 附属図書館 | 24 | UNIVERSITY LIBRARY |
| 附属病院 | 25 | UNIVERSITY HOSPITAL |
| 入学者の状況 | 26 | APPLICATION AND MATRICULATION |
| 入学者の出身地 | 26 | REGIONAL DISTRIBUTION OF ENTRANTS |
| 卒業生・修了者数 | 27 | GRADUATES |
| 平成16年度卒業生の就職状況 | 28 | PLACEMENTS(2004) |
| 学位（博士・修士）授与数 | 29 | DEGREES CONFERRED |
| 研究報告 | 29 | PUBLICATIONS |
| 日本学生支援機構奨学生数 | 30 | SCHOLARSHIPS |
| 国際交流協定締結大学 | 31 | INTERNATIONAL ACADEMIC EXCHANGE AGREEMENTS |
| 外国人留学生数 | 32 | INTERNATIONAL STUDENTS |
| 福利厚生施設等 | 33 | WELFARE FACILITIES |
| サテライト | 34 | SATELLITE |
| 平成17年度収入と支出 | 35 | FINANCIAL PLAN(2005) |
| 科学研究費補助金採択状況 | 35 | GRANTS-IN-AID FOR SCIENTIFIC RESEARCH |
| 外部資金受入状況 | 36 | STATE OF EXTERNAL FUNDING |
| 土地・建物 | 37 | LAND AREA AND FLOOR SPACE |
| 部局等所在地 | 38 | ADDRESSES |
| 建物配置図 | 39 | CAMPUS MAP |
| 部局等位置図（弘前市） | 45 | LOCATION WITHIN HIROSAKI CITY |
| 施設等位置図（青森県） | 46 | LOCATION WITHIN AOMORI PREF. |



弘前大学長 遠藤正彦
President ENDO Masahiko

【理念】

弘前大学は、教育基本法にのっとり、広く知識を授け、深く専門の学芸を教授研究し、知的、道徳的及び応用的能力を展開させ、人類文化に貢献しうる教養識見を備えた人格者の育成をもって目的とする。

【目標】

弘前大学は、人文学部、教育学部、医学部、理工学部及び農学生命科学部の5学部から成り、幅広く学問領域をカバーしている地方の中規模総合大学である。この特徴を最大限に生かし、弘前大学のモットーである「世界に発信し、地域と共に創造する弘前大学」の実現に向け、教育、研究及び地域貢献を展開する。

教育目標：弘前大学は、自ら課題を探究する能力を有する自立的な社会人と高度の専門的職業人として国内外で先導的に活躍する人材の育成を目標とする。特に、文理融合型の大学院地域社会研究科を中心として、地元地域で活躍する独創的な人材の育成に重点を置く。

研究目標：弘前大学は、人文科学、社会科学、自然科学の融合を図りながら、国際的レベルにある研究、時代を先取りする先見性のある基礎的研究及び地域に貢献する研究の3項目を重点研究として指定するとともに、長期的な研究成果をも念頭に置きながら、全学横断的な支援協力体制の下に研究を推進する。

地域貢献：弘前大学の立地する青森県は、人口の過疎化と少子化・高齢化が進み、産業基盤が脆弱なため、若年層の地域外流出も進んでいる。そこで、「地域共同研究センター」、「生涯学習教育研究センター」、「八戸サテライト」、「青森サテライト教室」及び「東京事務所」を基点とし、積極的に地元地域へ働きかけることによって、地域の発展への貢献及び産学官の連携強化を図る。また、医療過疎県なので、附属病院は地域の中核医療施設として、地域医療の充実にあたる。

Principle

In the spirit of the Fundamental Law of Education, the aim of Hirosaki University is to acquire a wide store of knowledge for in-depth teaching of and research in the professional arts and sciences; to develop the intellectual, moral, practical, and applicable capacities of staff and students alike; and to produce future leaders supplied with insights sufficiently broad and well informed that they can help shape the future of human culture.

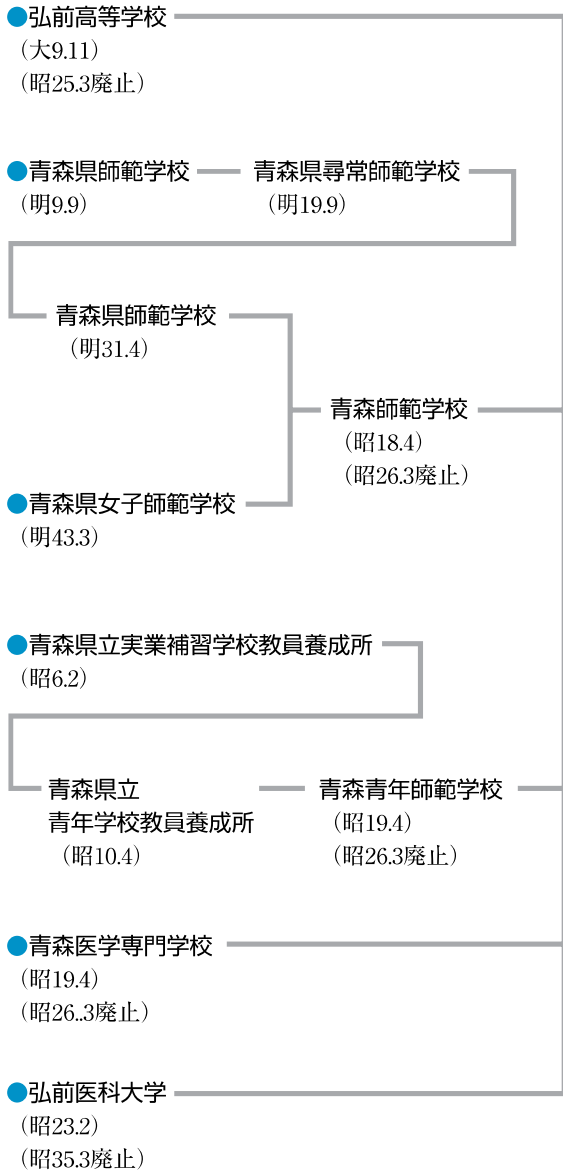
Objectives

Hirosaki University will consist of five faculties (Humanities, Education, Medicine and Health Sciences, Science and Technology, and Agriculture and Life Sciences), each offering a wide range of academic disciplines. We will make full use of these faculties' particular strengths to develop educational and research programs for a greater and better regional contribution. To express this determination we have taken as our motto: "Hirosaki University: Establishing a Global Identity, Creating with the Community."

Educational Aims. Hirosaki University aims to cultivate individuals who are active in seeking out important issues and will contribute as independent-minded citizens to specialized, high-level activities at domestic as well as international levels. Through our interdisciplinary Graduate School for Regional Studies we are putting particular emphasis on the education of creative and original thinkers who will play a leading role in the development of our community.

Research Aims. Hirosaki University strives to provide leadership, direction, and support in order to achieve research results that are international in scope yet contribute to the region; timely yet with a view of long-term results; emphasizing basic research yet seeking to achieve a fusion of humanities, social sciences, and the natural sciences.

Regional Contribution. Aomori Prefecture, in which Hirosaki University is located, has a decreasing and aging population and a relatively weak productive infrastructure. For these reasons, younger people are leaving the prefecture in increasing numbers. Hirosaki University's Center for Joint Research, Center for Education and Research of Lifelong Learning, Tokyo Information Office, and Hachinohe and Aomori Satellite education sites are among the positive contributions we are making to strengthen regional development through a cooperative effort of industry and academia. Because Aomori Prefecture also suffers from a shortage of medical and nursing personnel, the Hirosaki University Hospital, as the main medical facility in the prefecture, has assumed a central role in creating better access to medical services in the region.



弘前大学

- 昭24.5.31 ・弘前大学設置
文理学部・教育学部・医学部・野辺地分校
- 昭26.4.1 ・文理学部に農学科設置 (昭30.3.31廃止)
- 昭30.7.1 ・医学部附属看護学校設置 (昭52.3.31廃止)
- ・農学部設置
農学科 (昭38.4.1 廃止)
- 昭31.4.1 ・医学部医学進学課程設置
- 昭32.4.1 ・農学部附属農場設置
- ・医学部附属助産婦学校設置 (昭50.4.21廃止)
- 昭33.4.1 ・大学院医学研究科 (博士課程) 設置
- 昭35.3.31 ・教育学部野辺地分校廃止
- 昭35.4.1 ・農学専攻科設置 (昭46.3.31廃止)
- 昭38.4.1 ・農学部に園芸化学科・園芸農学科設置
- 昭40.4.1 ・文理学部改組により人文学部 (文学科・経済学科), 理学部 (数学科・物理学科・化学科・生物学科) 及び教養部設置 (平9.9.31 廃止)
- ・教育学部に養護学校教員養成課程設置
- 昭41.4.1 ・医学部附属脳卒中研究施設設置
- ・教育専攻科設置 (平6.3.31廃止)
- ・養護教諭養成所設置 (昭55.3.31廃止)
- 昭42.4.1 ・農学部附属衛生検査技師学校設置 (昭47.4.1 医学部附属臨床検査技師学校と改称, 昭53.3.31廃止)
- 昭42.6.1 ・保健管理センター設置
- 昭43.4.1 ・教育学部に特別教科 (看護) 教員養成課程設置
- 昭44.4.1 ・理学専攻科設置 (昭53.3.31廃止)
- ・農学部園芸農学科を農学科と改称
- ・農学部附属診療放射線技師学校設置 (昭54.3.31廃止)
- 昭46.4.1 ・大学院農学研究科 (修士課程) 設置
- 昭47.4.1 ・人文学専攻科設置 (平11.3.31 廃止)
- 昭48.4.1 ・教育学部に幼稚園教員養成課程設置
- 昭49.4.1 ・教育学部附属養護学校設置
- 昭50.4.22 ・医療技術短期大学部設置 (看護科・専攻科助産学特別専攻)
- 昭51.4.1 ・理学部に地球科学科設置
- ・医療技術短期大学部に衛生技術学科設置
- ・医療技術短期大学部看護科を看護学科と改称
- 昭52.4.1 ・大学院理学研究科 (修士課程) 設置
- ・医療技術短期大学部に診療放射線技術学科設置
- 昭53.4.1 ・教育学部に養護教諭養成課程設置
- 昭54.4.1 ・医学部附属動物実験施設設置
- 昭55.4.1 ・人文学部文学科を人文学科と改称
- ・医療技術短期大学部に理学療法学科・作業療法学科設置
- 昭56.4.1 ・理学部附属地震火山観測所設置
- 昭60.11.12 ・情報処理センター設置 (平6.6.23廃止)
- 昭62.4.1 ・理学部に情報科学科設置
- 昭63.4.8 ・教育学部附属教育実践研究指導センター設置



創立50周年記念会館
50th Anniversary Auditorium

- 平成元.4.1 ・大学院人文科学研究科（修士課程）設置
- 平成元.5.29 ・医学部附属脳卒中研究施設改組により医学部附属脳神経疾患研究施設設置
- 平成2.4.1 ・農学部学科改組により生物資源科学科・農業生産科学科・農業システム工学科設置
- ・岩手大学、弘前大学、山形大学で構成する岩手大学大学院連合農学研究科（博士課程）に参加
- 平成5.4.1 ・遺伝子実験施設設置
- 平成6.4.1 ・大学院教育学研究科（修士課程）設置
- 平成6.6.24 ・総合情報処理センター設置
- 平成8.5.11 ・生涯学習教育研究センター設置
- 平成9.4.1 ・地域共同研究センター設置
- 平成9.10.1 ・理学部、農学部改組により理工学部、農学生命科学部設置
- 平成10.4.1 ・人文学部学科改組により人間文化課程・情報マネジメント課程・社会システム課程設置
- 平成11.4.1 ・大学院人文科学研究科改組により大学院人文社会科学研究科（修士課程）設置
- ・医学部附属脳神経疾患研究施設改組により医学部附属脳神経血管病態研究施設設置
- 平成12.4.1 ・教育学部改組により学校教育教員養成課程・養護教諭養成課程・特別教科（看護）教員養成課程・生涯教育課程を設置
- ・農学生命科学部附属農場改組により農学生命科学部附属生物共生教育研究センター設置
- 平成12.10.1 ・教育学部特別教科（看護）教員養成課程及び弘前大学医療技術短期大学の改組により医学部保健学科を設置
- 平成13.4.1 ・教育学部附属教育実践研究指導センターの改組により教育学部附属教育実践総合センターを設置
- 平成14.4.1 ・大学院理工学研究科改組により大学院理工学研究科（修士課程）設置
- ・大学院農学研究科改組により大学院農学生命科学研究科（修士課程）設置
- ・大学院地域社会研究科（博士課程）設置
- 平成15.4.1 ・留学生センター設置
- 平成16.4.1 ・国立大学法人弘前大学設立
- ・弘前大学設置
- ・大学院理工学研究科（博士課程）設置
- 平成17.4.1 ・大学院医学系研究科保健学専攻（修士課程）を設置し、医学研究科を医学系研究科と改称
- ・人文学部情報マネジメント課程を現代社会課程に、社会システム課程を経済経営課程と改称

HISTORY

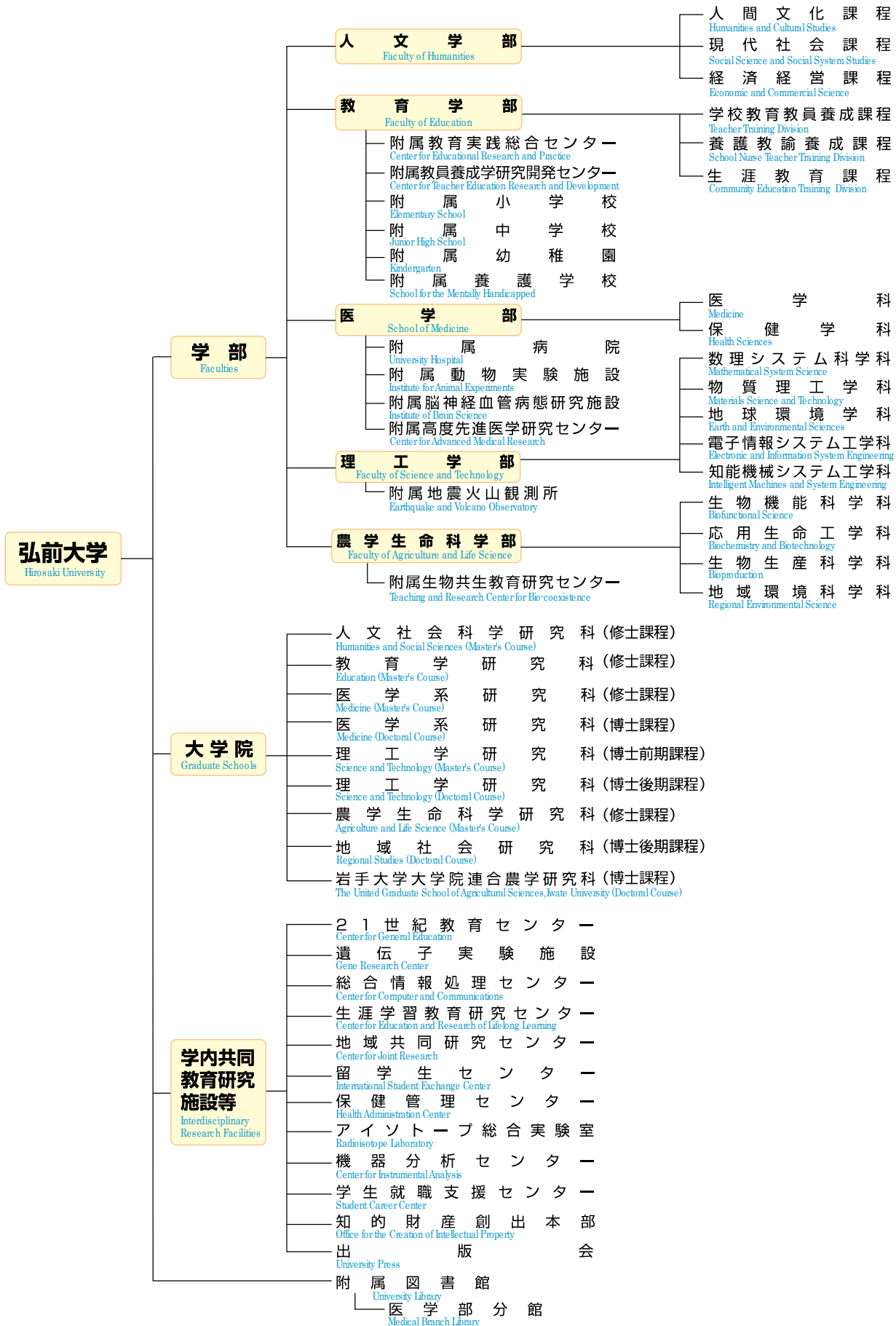
Hirosaki University was established in the former castle town of Hirosaki in 1949. It is a national university and is located in Aomori Prefecture, situated at the northern end of Honshu Island.

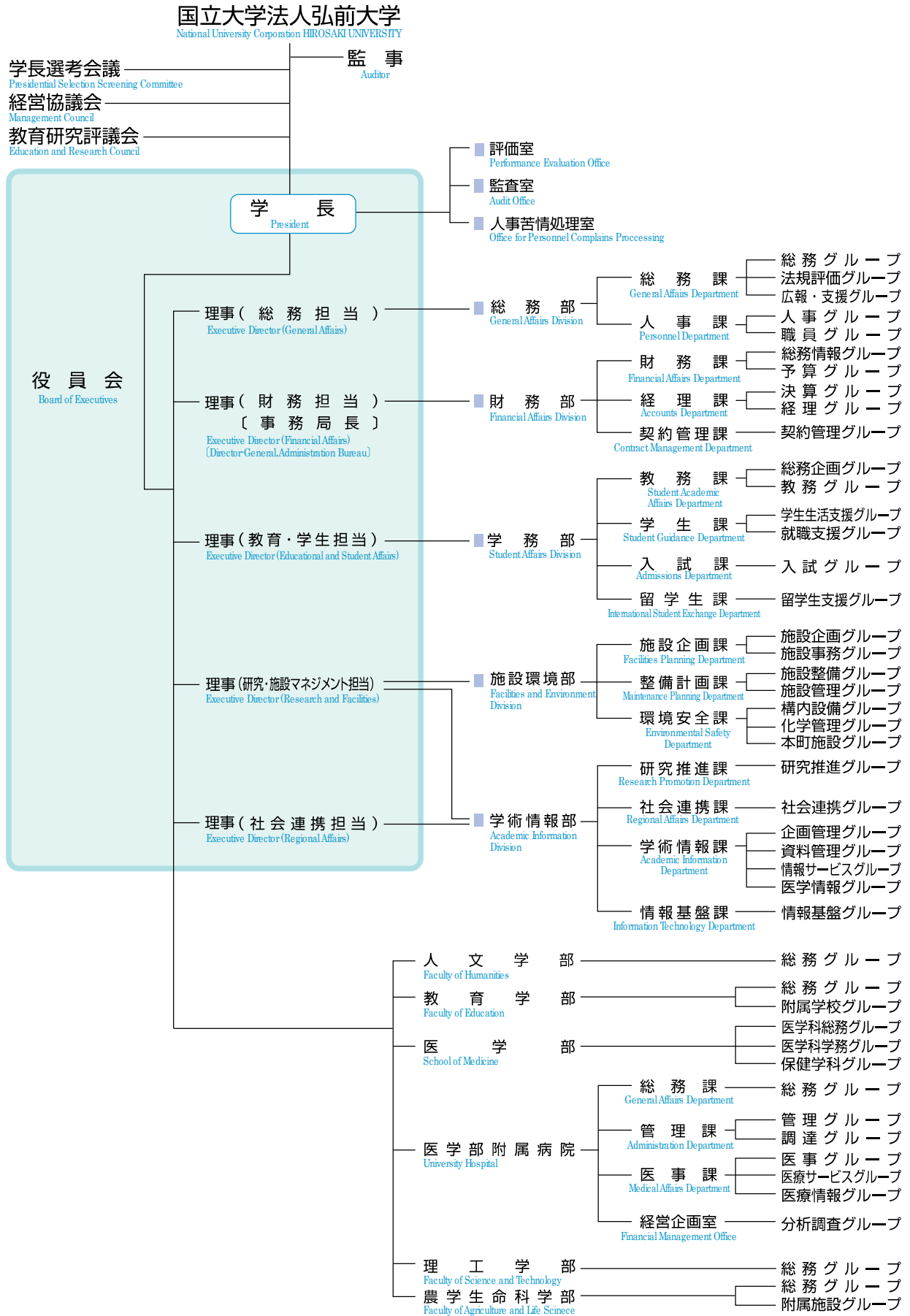
The historical sketch of the University is as follows:

- May 1949 Hirosaki Medical College, Aomori Medical School, Hirosaki Higher School, Aomori Normal School and Aomori Youth Normal School were incorporated in accordance with the National School Establishment Law into a "new system" university with three faculties (Arts and Science, Education, Medicine) and a university library.
- Apr.1955 Faculty of Agriculture established
- Apr.1958 Graduate School of Medicine (M.D.) established.
- Apr.1960 One-Year Postgraduate Course in Agriculture established. (Abolished in March 1971)
- Apr.1965 Faculty of Arts and Science reorganized into Faculty of Humanities and Faculty of Science. College of Liberal Arts established. (Abolished in Sep. 1997)
- Apr. 1966 One-Year Postgraduate Course in Education established. (Abolished in March 1994)
- Training Institute for Nurse Teachers established. (Abolished in March 1980)
- June 1967 Health Administration Center established.
- Apr. 1969 One-Year Postgraduate Course in Science established. (Abolished in March 1978)
- Apr. 1971 Graduate School of Agriculture (M.Agr.) established.
- Apr. 1972 One-Year Postgraduate Course in Humanities established. (Abolished in March 1999)
- Apr. 1975 School of Allied Medical Sciences established.
- Apr. 1977 Graduate School of Science (M.Sc.) established.
- Apr. 1989 Graduate School of Humanities (M.A.) established.
- Apr. 1990 The United Graduate School of Agricultural Sciences, Iwate University (D.Agr.) established.
- Apr. 1993 Gene Research Center established.
- Apr. 1994 Graduate School of Education (M.Ed.) established.
- June 1994 Center for Computer and Communications established.
- May 1996 Center for Education and Research of Lifelong Learning established.
- Apr. 1997 Center for Joint Research established.
- Oct. 1997 Faculty of Science and Faculty of Agriculture reorganized into "Faculty of Science and Technology" and "Faculty of Agriculture and Life Science"
- Apr. 1999 Graduate School of Humanities and Social Sciences (M.A. Humanities and Social Sciences) established.
- Apr. 2000 Teaching and Research Center for Bio-coexistence, Faculty of Agriculture and Life Science established.
- Oct. 2000 School of Medicine Health Sciences established.
- Apr. 2001 Center for Educational Research and Practice established.
- Apr. 2002 Graduate School of Science and Graduate School of Agriculture reorganized into "Graduate School of Science and Technology" and "Graduate School of Agriculture and Life Science".
- Graduate School of Regional Studies (Ph.D) established.
- Apr. 2003 International Student Exchange Center established.
- Apr. 2004 National University Corporation HIROSAKI UNIVERSITY established.
- Graduate School of Science and Technology (D. Sci) established.
- Apr. 2005 Graduate Schools of Health Sciences (M. Hlth.Sci) established.

教育研究組織図

ACADEMIC ORGANIZATION





歴代学長

PRESIDENTS PAST AND PRESENT

| | | |
|----------------------------------|---------------------------|--|
| 医学博士 理学博士 D.Med. D.Sci. | 丸井清泰 MARUI Kiyoyasu | 昭24. 5. 31-28. 8. 19 May 31, 1949 - Aug. 19, 1953 |
| 事務取扱 Acting | 富野壮子路 TOMINO Sohshiro | 昭28. 8. 19-29. 1. 31 Aug. 19, 1953 - Jan. 31, 1954 |
| 理学博士 D.Sci. | 郡場寛 KOHRIBA Kan | 昭29. 2. 1-32. 12. 15 Feb. 1, 1954 - Dec. 15, 1957 |
| 事務取扱 Acting | 富野壮子路 TOMINO Sohshiro | 昭32. 12. 15-33. 1. 31 Dec. 15, 1957 - Jan. 31, 1958 |
| 理学博士 D.Sci. | 野村七録 NOMURA Shichiroku | 昭33. 2. 1-37. 1. 31 Feb. 1, 1958 - Jan. 31, 1962 |
| 医学博士 D.Med. | 佐藤熙 SATO Hiroshi | 昭37. 2. 1-43. 1. 31 Feb. 1, 1962 - Jan. 31, 1968 |
| 経済学博士 D.Econ. | 柳川昇 YANAGAWA Noboru | 昭43. 2. 1-47. 1. 31 Feb. 1, 1968 - Jan. 31, 1972 |
| 医学博士 D.Med. | 白渕勇 USUBUCHI Isamu | 昭47. 2. 1-53. 1. 31 Feb. 1, 1972 - Jan. 31, 1978 |
| 医学博士 D.Med. | 大池弥三郎 OIKE Yasaburo | 昭53. 2. 1-57. 1. 31 Feb. 1, 1978 - Jan. 31, 1982 |
| 教育学博士 D.Ed. | 牧野吉五郎 MAKINO Kichigoro | 昭57. 2. 1-61. 1. 31 Feb. 1, 1982 - Jan. 31, 1986 |
| 医学博士 D.Med. | 東野修治 TOHNO Shuji | 昭61. 2. 1-平4. 1. 31 Feb. 1, 1986 - Jan. 31, 1992 |
| 理学博士 D.Sci. | 手代木涉 TESHIROGI Wataru | 平4. 2. 1- 8. 1. 31 Feb. 1, 1992 - Jan. 31, 1996 |
| 医学博士 D.Med. | 吉田豊 YOSHIDA Yutaka | 平8. 2. 1-14. 1. 31 Feb. 1, 1996 - Jan. 31, 2002 |
| 医学博士 D.Med. | 遠藤正彦 ENDO Masahiko | 平14. 2. 1- Feb.1, 2002 - |



事務局
Administration Bureau

役員 Board of Executives

| | |
|--|--------------------------|
| 学長 President | 遠藤正彦 ENDO Masahiko |
| 理事(総務担当) Executive Director(General Affairs) | 昆正博 KON Masahiro |
| 理事(財務担当) Executive Director(Financial Affairs) | 中山文夫 NAKAYAMA Fumio |
| 理事(教育・学生担当) Executive Director(Educational and Student Affairs) | 大関邦夫 OZEKI Kunio |
| 理事(研究・施設マネジメント担当) Executive Director(Research and Facilities) | 中澤勝三 NAKAZAWA Katsumi |
| 理事(社会連携担当) Executive Director(Regional Affairs) | 久慈一英 KUJI Kazuei |
| 監事 Auditor | 永井伸樹 NAGAI Nobuki |
| 監事 Auditor | 佐々木恒男 SASAKI Tsuneo |

学長選考会議委員 Presidential Selection Screening Committee

| | |
|--|-----------------------------|
| 経営協議会委員 Member of the Management Council | 石戸谷 忻一 ISHITOYA Kinichi |
| 経営協議会委員 Member of the Management Council | 岡井 眞 OKAI Makoto |
| 経営協議会委員 Member of the Management Council | 小田切 達 ODAGIRI Satoru |
| 経営協議会委員 Member of the Management Council | 榎引利貞 KUSHIBIKI Toshisada |
| 教育研究評議会評議員 Member of the Education and Research Council | 兼子 直 KANEKO Sunao |
| 教育研究評議会評議員 Member of the Education and Research Council | 南條宏肇 NANJO Hirotada |
| 教育研究評議会評議員 Member of the Education and Research Council | 丹野 正 TANNO Tadashi |
| 教育研究評議会評議員 Member of the Education and Research Council | 吉田 平 YOSHIDA Taira |
| 理事(総務担当) Executive Director(General Affairs) | 昆正博 KON Masahiro |
| 理事(財務担当) Executive Director(Financial Affairs) | 中山文夫 NAKAYAMA Fumio |
| 理事(教育・学生担当) Executive Director(Educational and Student Affairs) | 大関邦夫 OZEKI Kunio |
| 理事(研究・施設マネジメント担当) Executive Director(Research and Facilities) | 中澤勝三 NAKAZAWA Katsumi |

経営協議会委員 Management Council

| | |
|---|-----------------------------|
| 学長 President, Hirosaki University | 遠藤正彦 ENDO Masahiko |
| 理事(総務担当) Executive Director(General Affairs) | 昆正博 KON Masahiro |
| 理事(財務担当) Executive Director(Financial Affairs) | 中山文夫 NAKAYAMA Fumio |
| 医学部附属病院長 Director, University Hospital | 棟方昭博 MUNAKATA Akihito |
| 農学生命科学部教授 Professor, Faculty of Agriculture and Life Science | 神田健策 KANDA Kensaku |
| 人文学部教授 Professor, Faculty of Humanities | 藤田正一 FUJITA Shoichi |
| 総務部長 Director, General Affairs Division | 渡邊春重 WATANABE Harushige |
| 財務部長 Director, Financial Affairs Division | 及川洋輝 OIKAWA Youki |
| (社福)博陽会 希望ヶ丘ホーム理事長 Director, Social Welfare Corporation Hakuyoukai Kibougakou Home | 石戸谷 忻一 ISHITOYA Kinichi |
| 岡井公認会計士事務所所長 Director, Okai Certified Public Accountants | 岡井 眞 OKAI Makoto |
| 弁護士 Attorney-at-law | 小田切 達 ODAGIRI Satoru |
| カネシヨウ株式会社取締役社長 President, Kanesho Co., Ltd. | 榎引利貞 KUSHIBIKI Toshisada |
| 青森ヤクルト販売株式会社取締役社長 President, Aomori Yakult Sales Co., Ltd. | 武田 隆一 TAKEDA Ryuichi |

東奥日報社編集局次長
Chief Copy Editor, News Department, Editorial Board, Toyo Nippo Press Co., Ltd.
弘前市助役
Deputy Mayor, Hirosaki City
アンデス電気株式会社取締役社長
President, Andes Electric Co., Ltd.

中村文宣
NAKAMURA Fuminobu
藤田喜代一
FUJITA Kyoichi
安田昭夫
YASUDA Akiyo

教育研究評議会評議員 Education and Research Council

| | |
|--|-----------------------------|
| 学長 President, Hirosaki University | 遠藤正彦 ENDO Masahiko |
| 理事(教育・学生担当) Executive Director(Educational and Student Affairs) | 大関邦夫 OZEKI Kunio |
| 理事(研究・施設マネジメント担当) Executive Director(Research and Facilities) | 中澤勝三 NAKAZAWA Katsumi |
| 理事(社会連携担当) Executive Director(Regional Affairs) | 久慈一英 KUJI Kazuei |
| 人文学部長 Dean, Faculty of Humanities | 藁科勝之 WARASHINA Katsuyuki |
| 教育学部長 Dean, Faculty of Education | 佐藤三三 SATO Sanzo |
| 医学部長 Dean, School of Medicine | 兼子 直 KANEKO Sunao |
| 理工学部長 Dean, Faculty of Science and Technology | 南條宏肇 NANJO Hirotada |
| 農学生命科学部長 Dean, Faculty of Agriculture and Life Science | 豊川好司 TOYOKAWA Koji |
| 医学部保健学科長 Director, Department of Health Sciences, School of Medicine | 對馬 均 TSHISHIMA Hitoshi |
| 大学院地域社会研究科長 Director of Graduate Studies(Doctoral Course in Regional Studies) | 丹野 正 TANNO Tadashi |
| 21世紀教育センター長 Director, Center for General Education | 矢島忠夫 YAJIMA Tadao |
| 附属図書館長 Director, University Library | 雨森道紘 AMENOMORI Michiharu |
| 人文学部教授 Professor, Faculty of Humanities | 石堂哲也 ISHIDO Tetsuya |
| 教育学部教授 Professor, Faculty of Education | 星野英興 HOSHINO Hideoki |
| 医学部医学科教授 Professor, School of Medicine | 佐藤 敬 SATO Kei |
| 医学部保健学科教授 Professor, Department of Health Sciences, School of Medicine | 佐々木 甚一 SASAKI Jin-ichi |
| 理工学部教授 Professor, Faculty of Science and Technology | 宮田 寛 MIYATA Hiroshi |
| 農学生命科学部教授 Professor, Faculty of Agriculture and Life Science | 荒川 修 ARAKAWA Osamu |
| 地域共同研究センター長 Director, Center for Joint Research | 加藤陽治 KATO Yoichi |
| 保健管理センター所長 Director, Health Administration Center | 佐々木大輔 SASAKI Daisuke |
| 医学部附属病院副院長 Vice-Director, University Hospital | 佐々木 睦男 SASAKI Mutsuo |
| 学務部長 Director, Student Affairs Division | 吉田 平 YOSHIDA Taira |
| 施設環境部長 Director, Facilities and Environment Division | 市川三男 ICHIKAWA Mitsuo |
| 学術情報部長 Director, Academic Information Division | 片野孝保 KATANO Takayasu |

事務局 Administration Bureau

| | |
|---|----------------------------|
| 事務局長 Director-General, Administration Bureau | 中山文夫 NAKAYAMA Fumio |
| 総務部長 Director, General Affairs Division | 渡邊春重 WATANABE Harushige |
| 総務課長 Chief, General Affairs Department | 三浦新 MIURA Shin |
| 人事課長 Chief, Personnel Department | 淵辺 威 FUCHIBE Takeshi |
| 財務部長 Director, Financial Affairs Division | 及川洋輝 OIKAWA Youki |
| 財務課長 Chief, Financial Affairs Department | 千葉直樹 CHIBA Naoki |

役職員

ADMINISTRATIVE STAFF

経理課長
 Chief,Accounts Department
 契約管理課長
 Chief,Contract Management Department
 学務部長
 Director,Student Affairs Division
 教務課長
 Chief,Student Academic Affairs Department
 学生課長
 Chief,Student Guidance Department
 入試課長
 Chief,Admissions Department
 留学生課長
 Chief,International Student Exchange Department
 施設環境部長
 Director,Facilities and Environment Division
 施設企画課長
 Chief,Facilities Planning Department
 整備計画課長
 Chief,Maintenance Planning Department
 環境安全課長
 Chief,Environmental Safety Department
 学術情報部長
 Director,Academic Information Division
 研究推進課長
 Chief,Research Promotion Department
 社会連携課長
 Chief,Regional Affairs Department
 学術情報課長
 Chief,Academic Information Department
 情報基盤課長
 Chief,Information Technology Department

和田 公 利
 WADA Kimitoshi
 京 野 義 雄
 KYONO Yoshio
 吉 田 平 平
 YOSHIDA Taira
 松 井 照 雄
 MATSUI Teruo
 岡 本 豊 明
 OKAMOTO Toyoaki
 斎 藤 秀 昭
 SAITO Hideaki
 玉 水 敏 明
 TAMAMIZU Toshiaki
 市 川 三 男
 ICHIKAWA Mitsuo
 川 村 英 夫
 KAWAMURA Hideo
 柴 田 大 大
 SHIBATA Hiroshi
 加 藤 春 夫
 KATO Haruo
 片 野 孝 保
 KATANO Takayasu
 佐 藤 祥 英
 SATO Shoen
 新 谷 哲 雄
 ARAYA Tetsuo
 五十嵐 輝 雄
 IGARASHI Teruo
 安 達 雄 一
 ADACHI Yujichi

人文学部 Faculty of Humanities

学部長
 Dean
 事務長
 Chief, Faculty Administration
 藁 科 勝 之
 WARASHINA Katsuyuki
 黒 瀧 正 観
 KURUTAKI Masami

教育学部 Faculty of Education

学部長
 Dean
 附属小学校長
 Principal,Primary School
 附属中学校長
 Principal,Junior High School
 附属養護学校長
 Principal,School for the Mentally Handicapped
 附属幼稚園長
 Principal,Kindergarten
 附属教育実践総合センター長
 Director,Center for Educational Research and Practice
 附属教員養成学術研究開発センター長
 Director,Teacher Education Research and Development
 事務長
 Chief, Faculty Administration
 佐 藤 三 三
 SATO Sanzo
 岡 田 敬 司
 OKADA Keishi
 太 田 伸 也
 OHTA Shinya
 面 澤 和 子
 Menzawa Kazuko
 平 岡 恭 一
 HIRAOKA Kyoichi
 羽 賀 敏 雄
 HAGA Toshio
 遠 藤 孝 夫
 ENDO Takao
 福 村 徳 徳
 FUKUMURA Misao

医学部 School of Medicine

学部長
 Dean
 附属動物実験施設長
 Director,Institute for Experimental Animals
 附属脳神経血管病態研究施設長
 Director,Institute of Brain Science
 附属高度先進医学研究センター長
 Director,Center for Advanced Medical Research
 事務長
 Chief, Faculty Administration
 兼 子 直 直
 KANEKO Sunao
 藏 田 潔 潔
 KURATA Kiyoshi
 佐 藤 敬 敬
 SATO Kei
 石 崎 孝 志
 ISHZAKI Takashi

医学部附属病院 University Hospital

病院長
 Director,University Hospital
 事務部長
 Director,Administration Division
 総務課長
 Chief,General Affairs Department
 管理課長
 Chief,Administration Department
 医事課長
 Chief,Medical Affairs Department
 経営企画室長
 Chief,Financial Management Office
 棟 方 昭 博
 MUNAKATA Akihito
 西 田 均 均
 NISHIDA Hitoshi
 佐 藤 洋 正
 SATO Yosei
 成 田 博 昭
 NARITA Hiroaki
 小 澤 浩 浩
 OZAWA Hiroshi
 古 川 文 男
 KOGAWA Fumio

理工学部 Faculty of Science and Technology

学部長
 Dean
 附属地震火山観測所長
 Director,Earthquake and Volcano Observatory
 事務長
 Chief, Faculty Administration
 南 條 宏 肇
 NANJO Hirotsada
 田 中 和 夫
 TANAKA Kazuo
 佐 藤 正 彦
 SATO Masahiko

農学生命科学部 Faculty of Agriculture and Life Science

学部長
 Dean
 附属生物共生教育研究センター長
 Director,Teaching and Research Center for Bio-coexistence
 事務長
 Chief, Faculty Administration
 豊 川 好 司
 TOYOKAWA Koji
 工 藤 啓 一
 KUDO Keichi
 福 嶋 勉 勉
 FUKUSHIMA Tsutomu

大学院地域社会研究科 Regional Studies (Doctoral Course)

研究科長
 Director of Graduate Studies
 丹 野 正 正
 TANNO Tadashi

学内共同教育研究施設等 Interdisciplinary Research Facilities

21世紀教育センター長
 Director,Center for General Education
 遺伝子実験施設長
 Director,Gene Research Center
 総合情報処理センター長
 Director,Center for Computer and Communications
 生涯学習教育研究センター長
 Director,Center for Education and Research of Lifelong Learning
 地域共同研究センター長
 Director,Center for Joint Research
 留学生センター長
 Director,International Student Exchange Center
 健康管理センター所長
 Director,Health Administration Center
 アイソトープ総合実験室長
 Director,Radioisotope Laboratory
 機器分析センター長
 Director,Center for Instrumental Analysis
 学生就職支援センター長
 Director,Student Career Center
 知的財産創出本部長
 Director,Office for the Creation of Intellectual Property
 出版会会長
 Chairperson,University Press
 矢 島 忠 夫
 YAJIMA Tadao
 武 藤 昱 昱
 MUTO Akira
 深 瀬 政 秋
 FUKASE Masaaki
 浅 野 清 清
 ASANO Kiyoshi
 加 藤 陽 治
 KATO Yoji
 倉 又 秀 一
 KURAMATA Shuichi
 佐々木 大 輔
 SASAKI Daisuke
 阿 部 由 直
 ABE Yoshinao
 牧 野 英 司
 MAKINO Eiji
 須 藤 新 一
 SUTO Shinichi
 中 澤 勝 三
 NAKAZAWA Katsumi
 遠 藤 正 彦
 ENDO Masahiko

附属図書館・医学部分館 University Library/Medical Branch Library

館長
 Director
 医学部分館長
 Director,Medical Branch Library
 雨 森 道 紘
 AMENOMORI Michihito
 正 村 和 彦
 SHOMURA Kazuhiko

役職員数

NUMBER OF UNIVERSITY STAFF

学長 President, 理事 Executive Director, 監事 Auditor

平成17年5月1日現在 As of May 1, 2005

| 学長 President | 理事 Executive Director | 監事 Auditor | 計 Total |
|-----------------|--------------------------|---------------|------------|
| 1 | 5 (1) | 2 (1) | 8 (2) |

() は非常勤で内数

| 区分 Divisions | 教授 Professors | 助教授 Associate Professors | 講師 Lecturers | 助手 Research Associate | 附属学校 教員 Teachers of Attached School | 計 Subtotal | 事務職員 技術職員等 Other Staff | 計 Total |
|--|------------------|-----------------------------|-----------------|--------------------------|---|---------------|------------------------------|------------|
| 現 員 Total Number of Present Employees | 242 | 207 | 84 | 162 | 95 | 790 | 779 | 1,569 |
| 事 務 局 Administration Bureau | - | - | - | - | - | - | 179 | 179 |
| 人 文 学 部 Faculty of Humanities | 37 | 44 | 3 | - | - | 84 | 6 | 90 |
| 教 育 学 部 Faculty of Education | 54 | 35 | 7 | - | 95 | 191 | 19 | 210 |
| 医 学 部 医 学 科 School of Medicine | 38 | 29 | 19 | 55 | - | 141 | 34 | 175 |
| 医 学 部 保 健 学 科 School of Health Sciences | 30 | 17 | 16 | 25 | - | 88 | 6 | 94 |
| 医 学 部 附 属 病 院 University Hospital | 4 | 7 | 32 | 58 | - | 101 | 481 | 582 |
| 理 工 学 部 Faculty of Science and Technology | 41 | 37 | 4 | 18 | - | 100 | 26 | 126 |
| 農 学 生 命 科 学 部 Faculty of Agriculture and Life Science | 34 | 27 | 2 | 5 | - | 68 | 26 | 94 |
| 大 学 院 地 域 社 会 研 究 科 Regional Studies | 1 | 1 | - | - | - | 2 | - | 2 |
| 21世紀教育センター Center for General Education | 1 | - | - | - | - | 1 | - | 1 |
| 遺 伝 子 実 験 施 設 Gene Research Center | - | 1 | - | 1 | - | 2 | - | 2 |
| 総 合 情 報 処 理 セ ン タ ー Center for Computer and Communications | - | 1 | - | - | - | 1 | - | 1 |
| 生 涯 学 習 教 育 研 究 セ ン タ ー Center for Education and Research of Lifelong Learning | - | 2 | - | - | - | 2 | - | 2 |
| 地 域 共 同 研 究 セ ン タ ー Center for Joint Research | - | 1 | - | - | - | 1 | - | 1 |
| 留 学 生 セ ン タ ー International Student Exchange Center | 1 | 3 | 1 | - | - | 5 | - | 5 |
| 保 健 管 理 セ ン タ ー Health Administration Center | 1 | 1 | - | - | - | 2 | 2 | 4 |
| 学 生 就 職 支 援 セ ン タ ー Student Career Center | - | 1 | - | - | - | 1 | - | 1 |

学生・生徒数

NUMBER OF STUDENTS

学部 Undergraduates

平成17年5月1日現在 As of May 1, 2005

| 学部 Faculties | 学科・課程 Departments and Courses | 入定 Annual Admission Capacity | 第3年次 編入学 Third year Transfer Student | 収定 容員 Enroll- ment Capacity | 現 員 Actual Enrollment | | | | | | | | | | | | 計 Total |
|--|---|---------------------------------------|--|---|--------------------------|--------|--------------------|--------|-----------------|--------|-----------------|--------|------------------|--------|------------------|--------|------------|
| | | | | | 1 年次 Freshmen | | 2 年次 Sophomores | | 3 年次 Juniors | | 4 年次 Seniors | | 5 年次 5th year | | 6 年次 6th year | | |
| | | | | | 男 M | 女 F | 男 M | 女 F | 男 M | 女 F | 男 M | 女 F | 男 M | 女 F | 男 M | 女 F | |
| Faculty of Humanities 人文学部 | 情報マネジメント課程 Information and Management Science | - | - | 378 | - | - | 62 | 72 | 51 | 70 | 78 | 75 | - | - | - | - | 408 |
| | 社会システム課程 Social System Science | - | - | 336 | - | - | 63 | 51 | 63 | 68 | 87 | 53 | - | - | - | - | 385 |
| | 人間文化課程 Humanities and Cultural Studies | 115 | - | 436 | 26 | 90 | 35 | 76 | 27 | 76 | 46 | 92 | - | - | - | - | 468 |
| | 現代社会課程 Social Science and Social System Studies | 110 | - | 110 | 43 | 71 | - | - | - | - | - | - | - | - | - | - | 114 |
| | 経済経営課程 Economics and Commercial Sciences | 120 | - | 120 | 77 | 49 | - | - | - | - | - | - | - | - | - | - | 126 |
| | 計 Subtotal | 345 | - | 1,380 | 146 | 210 | 160 | 199 | 141 | 214 | 211 | 220 | - | - | - | - | 1,501 |
| Faculty of Education 教育学部 | 小学校教員養成課程 Training Course for Primary School Teachers | - | - | - | - | - | - | - | - | - | 1 | - | - | - | - | - | 1 |
| | 中学校教員養成課程 Training Course for Junior High School Teachers | - | - | - | - | - | - | - | - | - | 2 | - | - | - | - | - | 2 |
| | 特別教科(看護)教員養成課程 Training Course for High School Teachers of Nursing | - | - | - | - | - | - | - | - | - | - | 1 | - | - | - | - | 1 |
| | 学校教育教員養成課程 Teacher Training Division | 145 | - | 580 | 61 | 92 | 65 | 89 | 48 | 98 | 64 | 109 | - | - | - | - | 626 |
| | 養護教諭養成課程 Training Course for School Nurse Teachers | 25 | - | 100 | 0 | 25 | 0 | 25 | 0 | 25 | 1 | 28 | - | - | - | - | 104 |
| | 生涯教育課程 Community Education Training Division | 70 | - | 280 | 27 | 52 | 22 | 52 | 24 | 50 | 24 | 51 | - | - | - | - | 302 |
| | 計 Subtotal | 240 | - | 960 | 88 | 169 | 87 | 166 | 72 | 173 | 92 | 189 | - | - | - | - | 1,036 |
| School of Medicine 医学部 | 医 学 科 Medicine | 80 | 20 | 560 | 59 | 21 | 64 | 20 | 71 | 37 | 69 | 34 | 75 | 30 | 72 | 31 | 583 |
| | 保 健 学 科 Health Sciences | 200 | 30 | 860 | 83 | 120 | 74 | 132 | 69 | 150 | 79 | 152 | - | - | - | - | 859 |
| | 計 Subtotal | 280 | 50 | 1,420 | 142 | 141 | 138 | 152 | 140 | 187 | 148 | 186 | 75 | 30 | 72 | 31 | 1,442 |
| Faculty of Science and Technology 理工学部 | 数理システム科学科 Mathematical System Science | 40 | - | 160 | 36 | 4 | 33 | 10 | 31 | 10 | 38 | 9 | - | - | - | - | 171 |
| | 物質理工学科 Materials Science and Technology | 80 | - | 320 | 59 | 22 | 64 | 14 | 76 | 6 | 81 | 6 | - | - | - | - | 328 |
| | 地球環境学科 Earth and Environmental Science | 60 | - | 240 | 48 | 13 | 49 | 16 | 49 | 11 | 44 | 27 | - | - | - | - | 257 |
| | 電子情報システム工学科 Electronic and Information System Engineering | 60 | - | 240 | 63 | 5 | 55 | 7 | 60 | 4 | 75 | 5 | - | - | - | - | 274 |
| | 知能機械システム工学科 Intelligent Machines and System Engineering | 60 | - | 240 | 58 | 3 | 59 | 3 | 67 | 0 | 67 | 7 | - | - | - | - | 264 |
| | 学 部 共 通 | - | 10 | 20 | - | - | - | - | - | - | - | - | - | - | - | - | - |
| | 計 Subtotal | 300 | 10 | 1,220 | 264 | 47 | 260 | 50 | 283 | 31 | 305 | 54 | - | - | - | - | 1,294 |
| Faculty of Agriculture and Life Science 農学生命科学部 | 生物機能科学科 Biofunctional Science | 40 | - | 160 | 24 | 17 | 20 | 21 | 24 | 15 | 23 | 21 | - | - | - | - | 165 |
| | 応用生命工学科 Biochemistry and Biotechnology | 50 | - | 200 | 25 | 27 | 31 | 21 | 32 | 24 | 45 | 21 | - | - | - | - | 226 |
| | 生物生産科学科 Bioproduction | 55 | - | 220 | 34 | 21 | 34 | 21 | 44 | 20 | 42 | 27 | - | - | - | - | 243 |
| | 地域環境科学科 Regional Environmental Science | 40 | - | 160 | 28 | 12 | 22 | 18 | 30 | 11 | 36 | 9 | - | - | - | - | 166 |
| | 計 Subtotal | 185 | - | 740 | 111 | 77 | 107 | 81 | 130 | 70 | 146 | 78 | - | - | - | - | 800 |
| 合 計 Total | | 1,350 | 60 | 5,720 | 751 | 644 | 752 | 648 | 766 | 675 | 902 | 727 | 75 | 30 | 72 | 31 | 6,073 |

学生・生徒数

NUMBER OF STUDENTS

大学院 Graduate Schools

平成17年5月1日現在 As of May 1, 2005

| 区 分 Divisions | 入 学 員 Annual Admission Capacity | 収 定 容 員 Enroll- ment Capacity | 現 員 Actual Enrollment | | | | | | | | | |
|---|--|---|-----------------------|--------|---------------------|--------|------------------|--------|------------------|--------|------------|--|
| | | | 1 年 次 Freshmen | | 2 年 次 Sophomores | | 3 年 次 Juniors | | 4 年 次 Seniors | | 計 Total | |
| | | | 男 M | 女 F | 男 M | 女 F | 男 M | 女 F | 男 M | 女 F | | |
| 人 文 社 会 学 研 究 科 Humanities and Social Sciences | 16 | 32 | 5 | 10 | 17 | 3 | - | - | - | - | 35 | |
| 教 育 学 研 究 科 Education | 42 | 84 | 24 | 16 | 22 | 25 | - | - | - | - | 87 | |
| 医 学 系 研 究 科 (修 士 課 程) Medicine (Master's Course) | 25 | 25 | 23 | 7 | - | - | - | - | - | - | 30 | |
| 医 学 系 研 究 科 (博 士 課 程) Medicine (Doctoral Course) | 64 | 64 | 27 | 11 | - | - | - | - | - | - | 38 | |
| 医 学 研 究 科 Medicine | - | 192 | - | - | 29 | 10 | 36 | 11 | 21 | 7 | 114 | |
| 理 工 学 研 究 科 (博 士 前 期 課 程) Science and Technology (Master's Course) | 80 | 160 | 91 | 15 | 80 | 14 | - | - | - | - | 200 | |
| 理 工 学 研 究 科 (博 士 後 期 課 程) Science and Technology (Doctoral Course) | 8 | 16 | 6 | 3 | 7 | 1 | - | - | - | - | 17 | |
| 農 学 生 命 科 学 研 究 科 Agriculture and Life Science | 60 | 120 | 31 | 16 | 36 | 18 | - | - | - | - | 101 | |
| 地 域 社 会 研 究 科 Regional Studies | 6 | 18 | 5 | 2 | 3 | 6 | 4 | 6 | - | - | 26 | |
| 岩手大学大学院連合農学研究科 The United Graduate School of Agricultural Sciences, Iwate University ※現員数は弘前大学(指導教員)に属する学生数である。 | 21 | 61 | 10 | 1 | 4 | 2 | 6 | 0 | - | - | 23 | |

附属学校 Attached School (Faculty of Education)

平成17年5月1日現在 As of May 1, 2005

| 区 分 Divisions | 総 定 員 Enrollment Capacity | 学 級 数 Classes | 現 員 Actual Enrollment | | | | | | | 計 Total |
|--|------------------------------|------------------|-----------------------|-------------------|-------------------|-------------------|-------------------|-------------------|--|------------|
| | | | 1 学 年 1st Year | 2 学 年 2nd Year | 3 学 年 3rd Year | 4 学 年 4th Year | 5 学 年 5th Year | 6 学 年 6th Year | | |
| 附 属 小 学 校 Primary School | 768 | 21 | 91 | 126 | 109 | 123 | 127 | 127 | | 703 |
| 附 属 中 学 校 Junior High School | 600 | 15 | 199 | 197 | 194 | - | - | - | | 590 |
| 附 属 養 護 学 校 School for the Mentally Handicapped | | | 低 学 年 Lower | | 中 学 年 Middle | | 高 学 年 Higher | | | 18 |
| (小 学 部) (Elementary) | 18 | 3 | 6 | | 6 | | 6 | | | |
| (中 学 部) (Junior High) | 18 | 3 | 5 | 6 | 6 | - | - | - | | 17 |
| (高 等 部) (Senior High) | 24 | 3 | 8 | 8 | 7 | - | - | - | | 23 |
| 附 属 幼 稚 園 Kindergarten | 160 | 5 | 3才児 3years | 4才児 4years | 5才児 5years | | | | | 108 |
| | | | 23 | 37 | 48 | - | - | - | | |

学年暦

ACADEMIC CALENDAR

| | | | |
|---|--|---|---|
| <h1>4</h1> April | 4月 1 日 Apr. 1 4月 5 日 Apr. 5 5月 31 日 May 31 | 学年始め <i>Academic Year Begins</i> 第 1 学期開始 <i>First Semester Begins</i> 入学式 <i>Entrance Ceremony</i> 弘前大学開学記念日 <i>University Foundation Day</i> |  |
|  | 8月 1 日 Aug. 1 9月 30 日 Sep. 30 | 夏季及び秋季休業 (8.1~9.30) <i>Summer and Autumn Vacation (Aug. 1-Sep.30)</i> 第 1 学期終了 <i>First Semester Ends</i> | <h1>8</h1> August |
| <h1>10</h1> October | 10月 1 日 Oct. 1 | 第 2 学期開始 <i>Second Semester Begins</i> |  |
|  | 12月 26 日 Dec. 26 | 冬季休業 (12.26~1.6) <i>Winter Vacation (Dec. 26 - Jan.6)</i> | <h1>12</h1> December |
| <h1>2</h1> February | 2月 13 日 Feb. 13 | 学年末休業 (2.13~3.31) <i>Academic-Year-End Vacation (Feb.13 - Mar.31)</i> |  |
|  | 3月 23 日 Mar. 23 3月 31 日 Mar. 31 | 卒業式 <i>University Commencement</i> 学年末 <i>Academic Year Ends</i> | <h1>3</h1> March |



弘前大学正門
Main Gate, Hirosaki University



旧制弘前高等学校外国人教師館
Hirosaki Higher School Foreign Lecturer Residence



初登頂の碑
Ascent monument



農学生命科学部中庭
The courtyard of the Faculty of Agriculture and Life Science



附属病院
University Hospital



人文学部中庭
The courtyard of the Faculty of Humanities

弘高生青春の像 (旧制弘前高等学校創立70周年記念)
Statue of Youth (Hirosaki Higher School)

藤崎農場
Fujisaki Farm

人文学部

Faculty of Humanities



時代の動きに適応できる専門性と多様性の同時追求を目指して：

人文学部は、それぞれ教育目標の力点を異にする、3つの課程からなっていますが、いずれも国際化・情報化の進展によって、一層複雑・多様化している社会に適応できる、創造性や課題発見能力を備えた人材の育成を目指しています。そのため、従来の人文社会科学的な専門知識の提供は勿論、加えてこれまでの縦割りのな学科学制では見られなかったような、分野横断的な科目や外国語実習・情報処理実習といった実践的科目も数多く提供します。

Our aim is the simultaneous pursuit of specialty and variety adaptable to the present day. The Faculty of Humanities consists of three courses which, in spite of having differing goals, all aim to foster the creativity of students and their ability to find issues, while being adaptable to ever diversifying society. Therefore the faculty provides not only expertise on humanities and social sciences but also multi-disciplinary subjects which were not available in the traditional departmental system, and also such subjects as foreign languages and information processing.

課 程 Courses

人間文化課程
Humanities and Cultural Studies
現代社会課程
Social Science and Social System Studies
経済経営課程
Economics and Commercial Sciences

講 座 Chairs

| | | |
|-------------------------------|---------------------------------------|---------------------------------------|
| 文化財論 Cultural Properties | 思想文芸 Thought and the Literary Arts | コミュニケーション Communication |
| 国際社会 International Society | 情報行動 Information and Behavior | ビジネスマネジメント Business and Management |
| 経済システム Economic Systems | 公共政策 Public Policy | |

教育学部

Faculty of Education



教育学部は、学校教育教員養成課程、養護教諭養成課程、生涯教育課程から構成されており、優秀な教育者並びに職業人の養成を目標に、人文・社会・自然等の諸科学、芸術、体育並びに教育科学に関する教育研究が行われています。そして、その実証的研究や学生の実習を行うため、本学部には、教育実践総合センター、教員養成学研究開発センター、小学校、中学校、養護学校、幼稚園が附属して設置されています。

The Faculty of Education has three divisions—the Teacher Training Division, the School Nurse Teacher Training Division, and the Community Education Training Division. In order to give the students the best possible training as teachers and specialists, educational research is carried out in the humanities, social sciences, natural sciences, art, physical education, and pedagogy. The attached Center for Educational Research and Practice, Center for Teacher Education Research and Development, Primary School, Junior High School, School for the Mentally Handicapped, and Kindergarten allow faculty members to test their findings and give the students an opportunity to experience teaching.

課 程 Courses

学校教育教員養成課程
Teacher Training Division
養護教諭養成課程
School Nurse Teacher Training Division
生涯教育課程
Community Education Training Division

講 座 Chairs

| | | | |
|---|-----------------------------------|--|-----------------------------------|
| 国語教育 Japanese Education | 社会科教育 Social Studies Education | 数学教育 Mathematics Education | 理科教育 Natural Science Education |
| 音楽教育 Music Education | 美術教育 Arts Education | 保健体育 Health and Physical Education | 技術教育 Technical Education |
| 家政教育 Home Economics Education | 英語教育 English Education | 障害児教育 Education of Handicapped Children | |
| 幼児教育 Education of Preschool Children | 教育保健 School Health Science | 学校教育 School Education | |

医学部 (医学科)

School of Medicine



医学部医学科では、以下のような「理念・目的」を定めています。

- 1 人間の尊厳を希求し、医学の発展の一翼を担います。
- 2 豊かな人間性と高度の医学知識に富み、求められる社会的役割を的確に果たすことができ、広い視野と柔軟な思考力をもつ医師、医学研究者を養成します。
- 3 それぞれの専門性を生かした国際水準の基礎的、応用的な医学研究を推進します。
- 4 高度で先端的な医療を地域社会と連携しつつ実践します。

Hirosaki University School of Medicine sets up its "objective and purpose" as follows:

- 1 To pursue the dignity of human beings and contribute to the advancement of medicine.
- 2 To educate physicians and medical scientists who are endowed with a high standard of medical knowledge and fulfill their duty in society with a broad outlook and supple thinking.
- 3 To promote studies of international standard in all aspects of basic and applied medical science.
- 4 To provide highly advanced medicine in cooperation with the local community.

学 科 Department

医学科
Medicine

講 座 Chairs

| | | | | | | |
|---------------------------------------|--------------------------------------|--|-------------------------------|--------------------------------|---------------------------------|---------------------|
| 解剖学第一 Anatomy <i>I</i> | 解剖学第二 Anatomy <i>II</i> | 生理学第一 Physiology <i>I</i> | 生理学第二 Physiology <i>II</i> | 生化学第一 Biochemistry <i>I</i> | 生化学第二 Biochemistry <i>II</i> | 薬理学 Pharmacology |
| 病理学第一 Pathology <i>I</i> | 病理学第二 Pathology <i>II</i> | 細菌学 Bacteriology | 社会医学 Social Medicine | 寄生虫学 Parasitology | 法医学 Forensic Medicine | |
| 内科学第一 Internal Medicine <i>I</i> | 内科学第二 Internal Medicine <i>II</i> | 内科学第三 Internal Medicine <i>III</i> | 老年科学 Geriatrics | 神経・精神医学 Neuropsychiatry | 小児科学 Pediatrics | |
| 外科学第一 Surgery <i>I</i> | 外科学第二 Surgery <i>II</i> | 整形外科学 Orthopedics | 皮膚科学 Dermatology | 泌尿器科学 Urology | 眼科学 Ophthalmology | |
| 耳鼻咽喉科学 Oto-rhino-laryngology | 放射線医学 Radiology | 産科婦人科学 Obstetrics and Gynecology | 麻酔学 Anesthesiology | 脳神経外科学 Neurosurgery | | |
| 歯科口腔外科学 Dentistry and Oral Surgery | 形成外科学 Plastic Surgery | 救急・災害医学 Emergency and Disaster Medicine | 臨床検査医学 Laboratory Medicine | 臨床薬理学 Clinical Pharmacology | | |

医学部
(保健学科)

School of Medicine
(Health Sciences)



医学部保健学科は、国立大学法人として5専攻を有する我が国でも最大規模の医療専門職養成機関です。教育学部特別教科(看護)教員養成課程と医療技術短期大学部を前身とし、医療専門職教育における長い歴史と実績を有しています。校舎は本町キャンパスに位置し、約800人の学生が所属しています。弘前大学医学部保健学科の使命は、保健学における適切で高度な専門教育を提供し、健康の質を改善するとともに、国民の健康と福祉の増進に寄与することです。

The School of Health Sciences is one of Japanese leading providers of health science education and comprises five departments. Through its predecessor (School of Allied Medical Sciences), it has had a long and distinguished history in the education of health professionals. The School is located at the Honcho campuses and approximately 800 students are enrolled in the school. The mission of the School of Health Sciences is to provide high quality and relevant education for the health professions conducting research to improve the quality of life and wellbeing of individuals developing efficiency of health highly.

学 科 Department

保健学科
Health Sciences

専 攻
Courses

- 看護学専攻
Nursing
- 放射線技術科学専攻
Radiological Technology
- 検査技術科学専攻
Medical Technology
- 理学療法学専攻
Physical Therapy
- 作業療法学専攻
Occupational Therapy

講 座 Chairs

| | | | |
|---|---|--|-----------------------------------|
| 基礎看護学 Basic Nursing | 母子看護学 Maternal and Child Nursing | 成人看護学 Adult Nursing | 地域看護学 Community Health Nursing |
| 医用放射線科学 Medical Radiological Science | 診療放射線技術学 Medical Radiological Technology | 病因・病態検査学 Medical Laboratory Technology | |
| 生体機能検査学 Organic Function Technology | 基礎理学療法学 Basic Physical Therapy | 障害理学療法学 Physical Therapy of Dysfunction | |
| 基礎作業療法学 Basic Occupational Therapy | 身体精神障害作業療法学 Applied Occupational Therapy | | |

理工学部

Faculty of Science and Technology



地球の豊かな未来をつくるサンエンス&テクノロジー

理工学部では、きめ細かな教育を通して、21世紀の高度情報化社会および先端技術社会を担う、個性豊かで独創性に富む人材の育成を目指しています。教育カリキュラムは、激しく変化する社会に対応できる幅広い視野と、理工学分野に不可欠な基礎力を同時に習得できるように工夫されています。また、地域社会と連携した研究活動にも力を入れています。

Science and Technology create an affluent future of the world.

Through attentive education, the Faculty of Science and Technology aims to bring up creative engineers with rich personalities who will construct the highly information-oriented and high technology society of the 21st century. The educational curriculum is devised to simultaneously provide insight into our highly varied society and basic competence immutable in the field of science and technology. The Faculty also promotes research activities maintaining close cooperation with the local community.

| 学 科 Departments |
|--|
| 数理システム科学科 Mathematical System Science 物質理工学科 Materials Science and Technology |
| 地球環境学科 Earth and Environmental Sciences |
| 電子情報システム工学科 Electronic and Information System Engineering |
| 知能機械システム工学科 Intelligent Machines and System Engineering |

| 講 座 Chairs | | | |
|---|--|---------------------------|---|
| 数理システム構造 Structures | 数理システム解析 Analysis | 数理システム最適化 Optimization | 量子材料工学 Quantum-Effect Materials Technology |
| 物性物理学 Solid State Physics | 物質化学 Chemistry | | |
| 機能素材工学 Functional Material Technology | 設計分子工学 Molecular Design Engineering | | |
| 外圏環境学 Astrophysics | 大気水圏環境学 Environmental Science of the Atmosphere and Hydrosphere | | |
| 地圏環境学 Solid Earth Science | 自然防災工学 Natural Disaster Prevention Technology | | |
| 電子情報機器学 Materials Science and Device Physics | 計算機工学 Computer Engineering | | |
| 認知情報システム学 Cognitive Science and Bioinformatics | 情報メディア工学 Communications Technology | | |
| 機械材料機能学 Mechanical and Intelligent Material Systems | 機械設計学 Mechanical Systems Design | | |
| 機械システム工学 Instrumentation and Production System Engineering | 知能制御工学 Intelligent Control Engineering | | |

農学生命科学部

Faculty of Agriculture and Life Science



農学生命科学部は、次の4学科から構成されます。生命の謎を探求し、生物機能の応用への扉を開く生物機能科学科、バイオテクノロジーなどを利用し、生物資源・機能の応用と開発を目指す応用生命工学科、自然環境と調和した園芸作物・基幹食糧の生産方法と生物的環境問題の解明を目指す生物生産科学科、豊かで快適な生産・生活環境と社会経済システムを創造する地域環境科学科となります。2つの農場と臨海実験所を持ち、フィールドサイエンスを重視しており、豊かな感性と幅広い視野を持った人材の育成を目指します。

The Faculty of Agriculture and Life Science consists of four departments. The Department of Biofunctional Science searches for the mystery of life and opens the door to application of bio functions. The Department of Biochemistry & Biotechnology uses biotechnology etc. and aims at application and development of bio resources and functions. The Department of Bioproduction aims to create production methods of garden products and basic food which harmonizes with the natural environment, and aims at the elucidation of bio-environmental problems. The Department of Regional Environmental Science creates a rich and comfortable environment for agricultural production and rural life and promotes the well being of the social economy system. The Faculty has two Farms and Marine biological laboratories. The field of science is considered important, and the training of talented people with rich sensitivity and the broad views is aimed at.

| 学 科 Departments |
|--|
| 生物機能科学科 Biofunctional Science 応用生命工学科 Biochemistry and Biotechnology 生物生産科学科 Bioproduction 地域環境科学科 Regional Environmental Science |

| 講 座 Chairs | | |
|---|--|---|
| 生命理学 Division of Life Science | 遺伝情報科学 Genetic System | 植物エネルギー工学 Phytoenergy Laboratory |
| 生体機能工学 Food Science and Applied Microbiology | 生体情報工学 Biochemistry and Molecular Biology | 細胞工学 Cell Technology |
| 園芸学 Horticultural Science | 農業生産学 Agricultural Science | 環境生物学 Environmental Biology |
| 地域環境工学 Regional Environmental Engineering | 地域環境計画学 Regional Environmental Planning | 地域資源経営学 Regional Resource Management |

人文社会科学研究科（修士課程）

Humanities and Social Sciences (Master's Course)

地域に開かれた大学院として：

人文社会科学研究科は、文化科学と応用社会科学の2専攻からなり、その中に2～3の専攻分野があります。それぞれの分野に関連した学問の高度で特色のある研究・教育を通して、地域社会の課題や日本全体の社会変化・制度改革に対応できる高度専門職業人の養成を目指しています。

This course is open to people in the community.

The Graduate School of Humanities and Social Sciences consists of two courses: Cultural Studies and Applied Social Sciences. Each Course aims to educate highly trained professionals who can cope with various problems occurring in national and regional society, by way of providing its students with advanced specializations and unique educational and research backgrounds.

専攻
Courses

文化科学専攻
Cultural Studies

応用社会科学専攻
Applied Social Sciences

教育学研究科（修士課程）

Education (Master's Course)

本研究科は、教育学部の教職及び教科専門に関わる専門教育を基礎として、学校教育専攻、教科教育専攻並びに養護教育専攻をもつ、修業年限2年の修士課程です。教育学、教科教育学及び教科専門の諸科学について、精深な教育を行うとともに、高度な教育実践の資質能力を備えた人材を育成し、さらに社会の変動とこれに基づく価値意識の多様化に即応して、現職教員の再教育の場を提供し、地域文化の向上や継承のための人材を育成することを目的としています。

The Graduate School of Education has three courses—the School Education Course, the Curriculum Studies Course, and the Coordinated School Health Education Course. Two years are required to obtain a Master's Degree. Graduate education is based on the courses in pedagogy and curriculum studies taught at our undergraduate level. The aim of the Graduate School is to train specialists in practical education who can also stimulate regional culture and pass on its traditions. Through its program in educational sciences, curriculum pedagogy, and specialized subjects, the Graduate School provides an in-service training program that helps teachers keep abreast of societal changes and the accompanying changes in moral values.

専攻
Courses

学校教育専攻
School Education

教科教育専攻
Curriculum Studies

養護教育専攻
Coordinated School Health (Yogo) Education

医学系研究科（修士課程）

Medicine (Master's Course)

医学系研究科保健学専攻では、学部教育をさらに発展させ、保健学の領域における教育と研究を通して知的財産を創造・蓄積するとともに、実践の場でリーダーシップを発揮し指導的役割を果たすことのできる“コ・メディカルスタッフ”の育成を目標としています。

There are two aims in education of the Course of Health Sciences. The first one is to develop a Co-medical staff to be able to create a leadership and to take a role of leader in clinical situation. The other is to develop new findings result from research and education in health sciences, based on the undergraduate education.

専攻
Courses

保健学専攻
Health Sciences

医学系研究科（博士課程）

Medicine (Doctoral Course)

医学系研究科医科学専攻は、医学に関する学術の理論及び応用を教授研究し、その深奥を究めて、文化の進展に寄与することを目的としています。その課程では、専攻分野について、研究者として自立して研究活動を行い、また、その他の高度に専門的な業務に従事するために必要な高度の研究能力及びその基礎となる豊かな学識を養うものとします。

The main objective of the graduate study program is to teach and research academic theories and their applications in the field of medicine. The program also aims to make contributions to the advancement of culture in general by fostering a deeper understanding of medicine. Through the course, students will expand the body of academic knowledge in their area of concentration to obtain highly developed research skills, which will prepare them to carry out independent research activities as medical researchers, and to perform other highly specialized professional duties after graduation.

専攻
Courses

医科学専攻
Medical Science Course

GRADUATE SCHOOLS

理工学研究科（博士前期課程）

Science and Technology (Master's Course)

理工学研究科博士前期課程は、理工学に関わる教育を第一義とし、科学技術の高度化・多様化に順応することのできる「高度専門職業人の育成」を目指しています。それぞれの学科における4年間の学部教育と2年間の博士前期課程教育との連携を重視しつつ、さらに進んだ理工学教育を行っています。

The Graduate School of Science and Technology (Master's Course) considers education as the most important duty, and aims to bring up highly specialized engineers who can adapt themselves to the progress and diversity of science and technology. The Course provides advanced science and technology education under the consideration of the importance for the close connection between the education of the undergraduate program and that of the master's program.

専攻
Course

数理システム科学専攻
Mathematical System Science
電子情報システム工学専攻
Electronic and Information System Engineering

物質理工学専攻
Materials Science and Technology
知能機械システム工学専攻
Intelligent Machines and System Engineering

地球環境学専攻
Earth and Environmental Science

理工学研究科（博士後期課程）

Science and Technology (Doctoral Course)

理工学研究科博士後期課程は、社会に役立つ物質・材料の開発とその応用技術の確立を目指す機能創成科学専攻、ならびに高度に発達した社会における自然災害・人的社会的災害に対する危機管理技術の確立を目指す安全システム工学専攻の2専攻構成になっています。それぞれの専攻では、幅広い視野と柔軟で総合的な判断力を持って課題に対応できる人材を育成します。

The Graduate School of Science and Technology (Doctoral Course) consists of two courses of Advanced Materials Science and Technology and Safety Science and Technology. The former covers the development of useful materials and their application technology and the latter does crisis-controlling technology for natural and human-originating disasters in the highly developed society. Each course aims to bring up engineers who will be able to solve problems with a flexible and perspective consideration from the whole situation.

専攻
Course

機能創成科学専攻
Advanced Materials Science and Technology

安全システム工学専攻
Safety Science and Technology

農学生命科学研究科（修士課程）

Agriculture and Life Science (Master's Course)

農学生命科学研究科は、学部の4学科に対応した4専攻からなり、学際的かつ国際的な教育研究により専門分野の深化を目指す。附属生物共生教育研究センター及び遺伝子実験施設をも活用し、地域比較視点に立つ専門知識と高度な課題探求能力を有する専門技術者及び研究者の育成を目指します。

The Graduate School of Agriculture and Life Science consists of 4 specialties corresponding to four departments of the Faculty, which aim at enhancement of special fields of study by interdisciplinary and international educational research. The Teaching and Research Center for Bio-coexistence and the Gene Research Center are also utilized for the specialties. Training of experts and researchers who have special knowledge which stands on a local comparative viewpoint, and the capability to pursue advanced subjects is aimed at.

専攻
Courses

生物機能科学専攻
Biofunctional Science
地域環境科学専攻
Regional Environmental Science

応用生命工学専攻
Biochemistry and Biotechnology

生物生産科学専攻
Bioproduction

地域社会研究科（博士後期課程）

Regional Studies (Doctoral Course)

地域社会はいままさに、自主的・持続的な社会づくりを目指し、地域の特性に基づく産業の創出および文化の創造・発信を担う人材を求めています。

本研究科はこうした地域の期待に応えるべく、課題探究能力に優れ、地域社会の活性化に実践的にかかわりうる高度専門職業人の養成を目指しています。後期3年博士課程の独立研究科で、2002年度に開設されました。

Regional societies now actually aim to make themselves independent and sustainable, and want talented people who can bear the building of new industries and the forming/dispatching of culture based on regional characteristics. To respond to such regional expectations, this postgraduate course trains high level professionals to be able to take part practically in the activation of the regional society with fine faculties of subject research. This course was set up in 2002, as an independent doctor's course covering the final 3-year period.

専攻
Courses

地域社会専攻
Regional Studies

岩手大学大学院連合農学研究科（博士課程）

The United Graduate School of Agricultural Sciences, Iwate University (Doctoral Course)

本研究科は、弘前大学、岩手大学並びに山形大学の3大学院農学研究科（修士課程）及び帯広畜産大学の大学院畜産学研究科（修士課程）の教員組織、研究設備及び施設の連合により構成されています。

設置の目的は、我が国の北部に位置する各構成大学の特色を生かした教育研究体制を整えることによって、先端的・学際的諸研究を推進することです。これにより、高度の専門的能力と豊かな学識を備えた研究者・技術者を養成し、我が国の学術研究の進歩と関連産業並びに社会の発展に寄与するものです。

UGAS was established by the Graduate Schools of Agriculture at Hirosaki, Iwate and Yamagata Universities, and the Graduate School of Animal Husbandry at Obihiro University of Agriculture and Veterinary Medicine.

UGAS raises researchers and technicians with advanced knowledge and skills in their specialized fields who can contribute to the progress of academic studies, the development of agriculture and other industries and the prosperity of local and global Communities.

専攻
Courses

生物生産科学専攻
Science of Bioproduction

生物資源科学専攻
Science of Bioresources

生物環境科学専攻
Science of Biotic Environment



理工学部2号館
Faculty of Science and Technology Building No.2

学内共同教育研究施設等

INTERDISCIPLINARY RESEARCH FACILITIES

21世紀教育センター Center for General Education

設置：平成13年10月 Founded in Oct. 2001



21世紀教育センターは、本学における教養教育科目である21世紀教育科目の目標を、「21世紀を生きるうえで必要となる基本的な力を養う」と定め、その実施に関する企画、立案及び調整並びに教育内容・授業方法の改善及び広報活動を行うとともに、21世紀教育に関する自己点検・評価等について担当しています。

The Center for General Education (CGE) has determined that the general education program at Hirosaki University should provide all students with the fundamental skills they will need to be successful citizens of the 21st century. The CGE, guided by the basic principles established by the Hirosaki University Education and Research Council, is responsible for designing and adjusting general education programs, improving general education content and methods, and carrying out promotional and informational activities, while continually reassessing and evaluating its performance.

遺伝子実験施設 Gene Research Center

設置：平成5年4月 Founded in Apr. 1993



遺伝子実験施設は遺伝子解析を中心とした生命科学を推進するために、学内研究者への実験場所、実験機器を提供すると共に、学内外向けに新しい知見や実験技術の普及を目的とした講習会、セミナー、シンポジウム等を行ってきています。

The Gene Research Center (GRC) promotes life science (genetic research) in Hirosaki University by providing experimental facilities and spaces to the staff and students. GRC also organizes open experimental courses, seminars and symposium on genetic researches to spread knowledge and techniques of life science.

総合情報処理センター Center for Computer and Communications

設置：平成6年6月 Founded in June 1994



総合情報処理センターは現在までに学内情報ネットワークの構築、学内インターネット環境の整備、情報リテラシー教育のための教育計算機システムの整備、北東北の拠点としてのNOC管理などを進めてきました。現在、ギガビットネットワークにより学内全域からのインターネット利用が可能になっています。

The Center for Computer and Communications provides comprehensive information technology services and media resources. It operates the University's major academic and administrative servers, e-mail system and University's network enterprise. The center provides an excellent environment for academic computing needs and students' computers training. Upgraded campus network's backbone to Gigabit technology has been deployed.

生涯学習教育研究センター Center for Education and Research of Lifelong Learning

設置：平成8年5月 Founded in May 1996

「大学開放」の一環として、地方自治体等と連携しながら地域住民に公開講座や講演会等を開催し、学習機会を提供しています。また、地域生涯学習を推進するため、医療・福祉なども含め地域社会の課題や住民の生活実態・学習要求を把握し、生涯学習に関する調査研究を行っています。

We offer opportunities, such as 'open university' and lectures, to citizens. We study how to develop the regional lifelong learning, doing research on various themes such as industry, education, culture, medical treatment, welfare, and so on.

地域共同研究センター Center for Joint Research

設置：平成9年4月 Founded in Apr. 1997



研究活動面における地域との連携に関する相談窓口です。科学技術等に関する相談を受けつけ、学内研究者との相談の場を提供します。また、産学連携に関する諸事業を行っており、地域の産業振興を視野にいれた研究協力をコーディネートしています。

This is a contact office that facilitates cooperation in research activities with local government and other local bodies. It provides opportunities for consultations with researchers at Hiroaki University in various fields of science/technology, etc. Furthermore, it seeks to coordinate cooperative research activities, keeping in mind its goal of promoting local economic development.

留学生センター International Student Exchange Center

設置：平成15年4月 Founded in Apr. 2003



留学生センターは、外国人留学生及び外国の大学等に留学を希望する学生に対し、必要な教育及び指導助言を行うことにより、本学における留学生交流を推進するとともに、協定校との国際共同研究のサポートを行います。

The International Student Exchange Center provides education and advisory services to both International students and Japanese students planning to study abroad, thereby promoting the international student exchange programs of our university, while supporting joint research with our affiliated universities overseas.

保健管理センター Health Administration Center

設置：昭和42年6月 Founded in June 1967



保健管理センターでは、学生のみなさんが心身ともに健康な学生生活を送れるように援助やサービスを提供しています。たとえば、健康診断、応急処置、健康相談、カウンセリングなどを行っています。また、学生と職員の健康維持と病気の予防のための研究調査を行っています。

The Health Administration Center aims to offer the best physical and mental health services for students to lead healthy lives on campus. We offer medical examinations, first aid, health consultation, mental health counseling, and research for health maintenance and illness prevention for all students and staff.

アイソトープ総合実験室 Radioisotope Laboratory

設置：平成11年10月 Founded in Oct. 1999

アイソトープ総合実験室は、放射性同位元素（RI）を利用した教育・研究の学内共同利用施設です。学生実習のほか、医学における基礎的研究、臨床応用研究を中心に、全学的に利用されています。

Radioisotope laboratory is dedicated for education, basic and applied researches using radioisotopes in the University.

機器分析センター Center for Instrumental Analysis

設置：平成15年10月 Founded in Oct. 2003

機器分析センターは、弘前大学における物質分析や形態計測のための大型機器の整備及び機器の共同利用を推進して研究の効率と質の向上を目的としています。

Center for Instrumental Analysis equip large-size instruments for make an analysis of substance and measure a form. And it promotes joint use and rise efficiency and quality of research.

学生就職支援センター Student Career Center

設置：平成16年4月 Founded in Apr. 2004



学生就職支援センターでは、本学学生の社会観・職業観の涵養及び就職支援を全学的立場から行うことを目的とし、キャリア教育、インターンシップ、就職ガイダンス、業界研究会、合同企業説明会、就職相談、求人開拓及び情報収集を行っています。

Our center provides opportunities for students to obtain a wide view of human society and employment, and to find jobs. To these ends, we offer education to improve careers, intemship arrangements, guidance for employment, mediation between students and companies, and consultation, etc.

知的財産創出本部 Office for the Creation of Intellectual Property

設置：平成16年4月 Founded in Apr. 2004

知的財産創出本部は、弘前大学の教職員の研究成果である発明等を知的財産の形で社会に還元し、もって大学の第三の使命である『社会貢献』を実現することを目的とします。

The Office for the Creation of Intellectual Property will return the inventions and achievements of professors and researchers in Hirosaki University to society in the form of intellectual property. As a result, the third mission of the university, to "contribute to society" will be realized.

出版会 University Press

設置：平成16年6月 Founded in June 2004



国立大学法人弘前大学設置記念事業の一環として設置されました。学術関連図書の刊行・頒布を主たる事業とし、本学及び北東北地方における研究とその成果の発表を助成して、我が国の学術・教育・研究の振興・発展に寄与することを目的としています。

The University Press was founded on the occasion of the establishment of National University Corporation Hirosaki University. It publishes and distributes scholarly works, and promotes research and its release in Hirosaki University and the Tohoku region, thereby contributing to the progress of education and research in Japan.

弘前大学附属図書館は1949年5月に設置され、附属図書館本館、医学部分館、医学部保健学科分室の構成で運用されています。現在約79万冊の図書資料を所蔵し、教育・研究図書資料をはじめCD-ROM等の電子資料や電子ジャーナル1,000誌の閲覧が可能です。利用サービスは、休業期間中を除き土曜日、日曜日も開館し、教育・研究活動を支援すると共に地域社会にも公開し学外者への貸出を行っています。また、インターネットホームページにより、利用案内、蔵書目録、電子ジャーナル、大学研究情報等の情報発信を行っています。

The Hirosaki University Library was established in May 1949, and now consists of the Main Library, the Medical Branch and the School of Health Sciences Branch. The total number of volumes is about 790,000. In addition to books and serials for study and research, electronic materials such as CD-ROM databases and online facilities which include 1,000 titles of online journals are also available. Service is offered throughout the week (with the exception of Saturday and Sunday during seasonal vacations) to not only members of the University, but also visitors from the community (though such service is restricted). Various information, guides for users, catalogues, online journals, study information in the University etc., are available via the Library's web pages.

蔵書数 Volumes

平成17年3月31日現在 As of March 31, 2005

| 区分 Divisions | 本館 Main Library | | 医学部分館 Medical Branch | | 医学部保健学科分室 School of Health Sciences Branch | | 合計 Total |
|-----------------|-----------------------------|---------------------------|-----------------------------|---------------------------|---|---------------------------|-------------|
| | 和漢書 Japanese and Chinese | 洋書 Other Foreign Books | 和漢書 Japanese and Chinese | 洋書 Other Foreign Books | 和漢書 Japanese and Chinese | 洋書 Other Foreign Books | |
| 合計 Total | 463,459 | 153,503 | 62,229 | 68,401 | 38,408 | 4,819 | 790,819 |

利用状況 Library Usage

平成16年度 Fiscal Year 2004

| 区分 Divisions | 開館日数 Days Open | 入館者数 Visitors | 貸出 Book Loans | |
|---|-------------------|------------------|------------------|-------------|
| | | | 人数 Persons | 冊数 Books |
| 本館 Main Library | 303 | 235,119 | 25,953 | 41,143 |
| 医学部分館 Medical Branch | 325 | 29,627 | 7,256 | 12,248 |
| 医学部保健学科分室 School of Health Sciences Branch | 234 | 62,999 | 9,405 | 14,921 |
| 合計 Total | | 327,745 | 42,614 | 68,312 |



附属図書館
University Library

所蔵コレクション等 Collection

太宰治研究文庫 Dazai Osamu Collection

太宰治没後50周年(平成10年)を記念する研究整備事業(教育学部)によって収集された資料を中心として設置されました。

りんご研究資料コーナー Apple Research Comer

津軽平野で最も多く生産されている「りんご」に関する文献資料を幅広く蒐集し公開することにより、大学ならびに地域における「りんご」についての研究に貢献し、地域との連携を一層推進することを目指して設置されました。

大塚甲山文庫 Otsuka Kozan Collection

本県出身で、明治末期の社会主義的詩人 大塚甲山の遺稿、甲山宛書簡、旧蔵書(主として文学書)等からなるもので、大塚甲山の令弟理吉氏が保管していたものを、教育学部同窓会を通して寄贈されたものです。

探珠山房文庫 Tanjyu Sanbo Collection

元慶応義塾大学文学部助手 故斎藤吉彦氏(弘前市出身)の蔵書で、斎藤吉六氏から寄贈されたフランス文学関係の図書542冊からなる文庫です。

松木文庫 Matsuki Collection

本学名誉教授松木明知氏から寄贈されたウィリアム・オスラーコレクション(115冊、別刷95点)、医学古典叢書の複製版(44冊)、レオナルド・ダ・ヴィンチコレクション(20冊)及び平成14年度の大規模コレクションとして採択されたノーベル医学・生理学賞関連コレクション(143冊)を展示しています。



りんご研究資料コーナー
Apple Research Comer



太宰治研究文庫
Dazai Osamu Collection



松木文庫
Matsuki Collection

附属病院

UNIVERSITY HOSPITAL

病床数：平成17年5月1日現在 Beds: As of May 1, 2005

| 診療科 Clinical Divisions | 病床種別数 Distribution of Beds | | |
|---|-------------------------------|-------------------|------------------|
| | 一般 Usual | 精神 Neuropathis | 感染 Infectious |
| 消化器内科・血液内科・膠原病内科 Gastroenterology, Hematology and Rheumatology | 47 | | |
| 循環器内科・呼吸器内科・腎臓内科 Cardiology, Respiratory Medicine and Nephrology | 46 | | |
| 内分泌内科・糖尿病代謝内科・感染症科 Endocrinology, Metabolism and Infectious Diseases | 40 | | |
| 神経内科 Neurology | | 41 | |
| 老年科 Gerontology | | | |
| 神経科精神科 Neuro-psychiatry | | | |
| 小児科 Pediatrics | 37 | | |
| 呼吸器外科・心臓血管外科 Thoracic and Cardiovascular Surgery | 44 | | |
| 消化器外科・乳腺外科・甲状腺外科 Gastroenterology, Breast and Endocrine Surgery | 45 | | |
| 整形外科 Orthopedics | 40 | | |
| 皮膚科 Dermatology | 14 | | |
| 泌尿器科 Urology | 37 | | |
| 眼科 Ophthalmology | 36 | | |
| 耳鼻咽喉科 Otorhinolaryngology | 36 | | |
| 放射線科 Radiology | 23 | | |
| 産科婦人科 Gynecology-Obstetrics | 38 | | |
| 麻酔科 Anesthesiology | 6 | | |
| 脳神経外科 Neurosurgery | 23 | | |
| 形成外科 Plastic Surgery | 15 | | |
| 小児外科 Pediatrics Surgery | 6 | | |
| 歯科口腔外科 Dentistry and Oral Surgery | 10 | | |
| 共通病室 Mutual Rooms | 13 | | |
| RI病室 RI Rooms | 9 | | |
| 感染症病室 Infectious Disease Rooms | | | 6 |
| ICU Intensive Care Unit | 6 | | |
| 合計 Total | 571 | 41 | 6 |

[注] 外来診療実日数243日
[Note] Medical Consultations : 243 Days

患者数：平成16年度 Patients: Fiscal Year 2004

| 診療科 Clinical Divisions | 入院患者数 In-Patients | | 外来患者数 Out-Patients | |
|---|----------------------|--------------------|-----------------------|--------------------|
| | 患者延数 Total | 1日平均患者数 Par Day | 患者延数 Total | 1日平均患者数 Par Day |
| 第一内科 Internal Medicine I | 17,638人 | 48.3人 | 24,205人 | 99.6人 |
| 第二内科 Internal Medicine II | 15,766 | 43.2 | 20,780 | 85.5 |
| 第三内科 Internal Medicine III | 13,480 | 36.9 | 31,793 | 130.8 |
| 老年科 Gerontology | 0 | 0.0 | 1,495 | 6.1 |
| 神経科精神科 Neuro-psychiatry | 10,054 | 27.5 | 23,655 | 97.3 |
| 小児科 Pediatrics | 14,151 | 38.8 | 8,391 | 34.5 |
| 第一外科 Surgery I | 13,197 | 36.2 | 8,829 | 36.3 |
| 第二外科 Surgery II | 16,338 | 44.8 | 11,212 | 46.1 |
| 整形外科 Orthopedics | 14,613 | 40.0 | 35,017 | 144.1 |
| 皮膚科 Dermatology | 4,558 | 12.5 | 18,987 | 78.1 |
| 泌尿器科 Urology | 12,394 | 34.0 | 12,081 | 49.7 |
| 眼科 Ophthalmology | 12,386 | 33.9 | 30,542 | 125.7 |
| 耳鼻咽喉科 Otorhinolaryngology | 12,089 | 33.1 | 19,516 | 80.3 |
| 放射線科 Radiology | 7,163 | 19.6 | 30,014 | 123.5 |
| 産科婦人科 Gynecology-Obstetrics | 13,102 | 35.9 | 24,018 | 98.8 |
| 麻酔科 Anesthesiology | 1,451 | 4.0 | 16,298 | 67.0 |
| 脳神経外科 Neurosurgery | 8,352 | 22.9 | 4,467 | 18.4 |
| 形成外科 Plastic Surgery | 5,640 | 15.5 | 4,312 | 17.7 |
| 小児外科 Pediatrics Surgery | 2,307 | 6.3 | 1,562 | 6.4 |
| 総合診療部 Department of General Medicine | | | 315 | 1.7 |
| 救急部 Emergency Division | | | 65 | 0.3 |
| 歯科口腔外科 Dentistry and Oral Surgery | 3,289 | 9.0 | 10,495 | 43.2 |
| 合計 Total | 197,968 | 542.4 | 338,049 | 1,391.1 |

| 区分 Classification | 12年度 (2000) | 13年度 (2001) | 14年度 (2002) | 15年度 (2003) | 16年度 (2004) |
|---------------------------------|----------------|----------------|----------------|----------------|----------------|
| 入院患者数 Number of In-Patients | 203,715 | 197,996 | 198,215 | 197,357 | 197,968 |
| 外来患者数 Number of Out-Patients | 363,096 | 365,257 | 354,239 | 341,824 | 338,049 |



附属病院
University Hospital

入学者の状況・入学者の出身地

APPLICATION AND MATRICULATION・REGIONAL DISTRIBUTION OF ENTRANTS

入学者の状況 Application and Matriculation

平成17年度 Fiscal Year 2005

| 区分 Divisions | 入学定員 Annual Admission Capacity | 入学志願者数 Applicant Capacity | | | | 入学者数 Enrollment Capacity | | | |
|--|--|------------------------------|--------|------------|------------------------|-----------------------------|--------|------------|-----|
| | | 男 M | 女 F | 計 Total | 倍率 Competition rate | 男 M | 女 F | 計 Total | |
| 人文学部 Faculty of Humanities | 345 | 853 | 794 | 1,647 | 4.77 | 144 | 209 | 353 | |
| 教育学部 Faculty of Education | 240 | 520 | 843 | 1,363 | 5.68 | 88 | 168 | 256 | |
| 医学部医学科 School of Medicine | 80 | 541 | 259 | 800 | 10.00 | 59 | 21 | 80 | |
| 医学部保健学科 School of Health Sciences | 200 | 322 | 413 | 735 | 3.68 | 82 | 119 | 201 | |
| 理工学部 Faculty of Science and Technology | 300 | 728 | 144 | 872 | 2.91 | 262 | 47 | 309 | |
| 農学生命科学部 Faculty of Agriculture and Life Science | 185 | 354 | 227 | 581 | 3.14 | 111 | 75 | 186 | |
| 計 Total | 1,350 | 3,318 | 2,680 | 5,998 | 4.44 | 746 | 639 | 1,385 | |
| 大学院 | 人文社会科学研究科 Humanities and Social Sciences | 16 | 11 | 16 | 27 | 1.69 | 5 | 10 | 15 |
| | 教育学研究科 Education | 42 | 28 | 25 | 53 | 1.26 | 24 | 16 | 40 |
| | 医学系研究科(修士課程) Medicine (Master's Course) | 25 | 30 | 12 | 42 | 1.68 | 23 | 7 | 30 |
| | 医学系研究科(博士課程) Medicine (Doctoral Course) | 64 | 27 | 12 | 39 | 0.61 | 27 | 11 | 38 |
| | 理工学研究科(博士前期課程) Science and Technology (Master's Course) | 80 | 110 | 18 | 128 | 1.60 | 91 | 15 | 106 |
| | 理工学研究科(博士後期課程) Science and Technology (Doctoral Course) | 8 | 6 | 4 | 10 | 1.25 | 6 | 3 | 9 |
| | 農学生命科学研究科 Agriculture and Life Science | 60 | 39 | 19 | 58 | 0.97 | 31 | 16 | 47 |
| 地域社会研究科 Regional Studies | 6 | 6 | 3 | 9 | 1.50 | 5 | 2 | 7 | |

[注] 私費外国人留学生特別選抜は除く。

[Note] International students admitted under special provisions are excluded.

入学者の出身地 Regional Distribution of Entrants

平成17年度 Fiscal Year 2005

| 区分 Divisions | 入学者数 Enrollment Capacity | 出身地 Regional Distribution | | | | | | |
|--|-----------------------------|---------------------------|---------------------|--------------------|-------------|-------------|-------------|--------------|
| | | 北海道 Hokkaido | 東北 Tohoku | | 関東 Kanto | 中部 Chubu | 近畿 Kinki | その他 Other |
| | | | 青森県 Aomori Pref. | その他 Other pref. | | | | |
| 人文学部 Faculty of Humanities | 353 | 61 | 176 | 95 | 10 | 8 | 1 | 2 |
| 教育学部 Faculty of Education | 256 | 11 | 123 | 85 | 16 | 18 | 1 | 2 |
| 医学部医学科 School of Medicine | 80 | 6 | 26 | 2 | 31 | 5 | 4 | 6 |
| 医学部保健学科 School of Health Sciences | 201 | 48 | 76 | 45 | 11 | 11 | 8 | 2 |
| 理工学部 Faculty of Science and Technology | 309 | 74 | 137 | 62 | 14 | 13 | 3 | 6 |
| 農学生命科学部 Faculty of Agriculture and Life Science | 186 | 32 | 59 | 48 | 26 | 16 | 2 | 3 |
| 計 Total | 1,385 | 232 | 597 | 337 | 108 | 71 | 19 | 21 |

3年次編入学 Third-Year-Transfer Student

平成17年度 Fiscal Year 2005

| 区分 Divisions | 入学定員 Annual Admission Capacity | 入学志願者数 Applicant Capacity | | | | 入学者数 Enrollment Capacity | | |
|--|-----------------------------------|---------------------------|--------|------------|------------------------|--------------------------|--------|------------|
| | | 男 M | 女 F | 計 Total | 倍率 Competition rate | 男 M | 女 F | 計 Total |
| 医学部医学科 School of Medicine | 20 | 319 | 190 | 509 | 25.45 | 12 | 8 | 20 |
| 医学部保健学科 School of Health Sciences | 30 | 8 | 47 | 55 | 1.83 | 3 | 17 | 20 |
| 理工学部 Faculty of Science and Technology | 10 | 23 | 0 | 23 | 2.30 | 12 | 0 | 12 |
| 農学生命科学部 Faculty of Agriculture and Life Science | *若干名 | 22 | 11 | 33 | - | 13 | 4 | 17 |
| 計 Total | 60 | 372 | 248 | 620 | 10.33 | 40 | 29 | 69 |

*は、定員外の募集人員を表す。

卒業生・修了者数

GRADUATES

学部 Undergraduates

| 年度 Fiscal Year | | 25-11 '50-'99 | 12 '00 | 13 '01 | 14 '02 | 15 '03 | 16 '04 | 合計 Total |
|--|-----------------------|---------------|--------|--------|--------|--------|--------|----------|
| 区分 Divisions | | | | | | | | |
| 文 理 学 部 Faculty of Arts and Science | | 1,392 | - | - | - | - | - | 1,392 |
| 人 文 学 部 Faculty of Humanities | | 7,235 | 325 | 326 | 330 | 321 | 322 | 8,859 |
| 教 育 学 部 Faculty of Education | 4年課程 4 Year Course | 12,862 | 380 | 302 | 289 | 253 | 243 | 14,329 |
| | 2年課程 2 Year Course | 1,613 | - | - | - | - | - | 1,613 |
| | 計 Subtotal | 14,475 | 380 | 302 | 289 | 253 | 243 | 15,942 |
| 医 学 部 医 学 科 School of Medicine | | 4,231 | 84 | 107 | 107 | 100 | 94 | 4,723 |
| 医 学 部 保 健 学 科 School of Health Sciences | | - | - | - | - | - | 209 | 209 |
| 理 工 学 部 Faculty of Science and Technology | | - | - | 222 | 277 | 283 | 303 | 1,085 |
| 理 学 部 Faculty of Science | | 4,853 | 228 | 19 | 7 | 5 | - | 5,112 |
| 農 学 生 命 科 学 部 Faculty of Agriculture and Life Science | | - | - | 187 | 181 | 183 | 183 | 734 |
| 農 学 部 Faculty of Agriculture | | 4,369 | 154 | 17 | 1 | - | - | 4,541 |
| 合計 Total | | 36,555 | 1,171 | 1,180 | 1,192 | 1,145 | 1,354 | 42,597 |

大学院 Postgraduates

| 年度 Fiscal Year | | 35-11 '50-'99 | 12 '00 | 13 '01 | 14 '02 | 15 '03 | 16 '04 | 合計 Total |
|---|--|---------------|--------|--------|--------|--------|--------|----------|
| 区分 Divisions | | | | | | | | |
| 人 文 科 学 研 究 科 Humanities | | 109 | 2 | - | - | - | - | 111 |
| 人 文 社 会 科 学 研 究 科 Humanities and Social Sciences | | - | 12 | 15 | 15 | 19 | 19 | 80 |
| 教 育 学 研 究 科 Education | | 128 | 41 | 32 | 41 | 42 | 36 | 320 |
| 理 工 学 研 究 科 Science and Technology | | - | - | - | - | 73 | 78 | 151 |
| 理 学 研 究 科 Science | | 656 | 70 | 56 | 56 | 5 | 1 | 844 |
| 医 学 研 究 科 Medicine | | 1,320 | 40 | 47 | 39 | 42 | 25 | 1,513 |
| 農 学 生 命 科 学 研 究 科 Agriculture and Life Science | | - | - | - | - | 50 | 39 | 89 |
| 農 学 研 究 科 Agriculture | | 336 | 39 | 26 | 33 | 1 | - | 435 |
| 地 域 社 会 研 究 科 Regional Studies | | - | - | - | - | - | 3 | 3 |
| 合計 Total | | 2,549 | 204 | 176 | 184 | 232 | 201 | 3,546 |

専攻科 One-Year Postgraduate Courses

| 年度 Fiscal Year | 35-10 '60-'98 | 合計 Total |
|---------------------------|---------------|----------|
| 区分 Divisions | | |
| 人 文 学 専 攻 科 Humanities | 41 | 41 |
| 教 育 専 攻 科 Education | 100 | 100 |
| 理 学 専 攻 科 Science | 70 | 70 |
| 農 学 専 攻 科 Agriculture | 28 | 28 |

医療技術短期大学部 School of Allied Medical Sciences

| 年度 Fiscal Year | 50-15 '75-'03 | 合計 Total |
|-------------------------|---------------|----------|
| 区分 Divisions | | |
| 学 科 Departments | 4,615 | 4,615 |
| 専 攻 科 Special Course | 548 | 548 |

平成16年度卒業者の就職状況

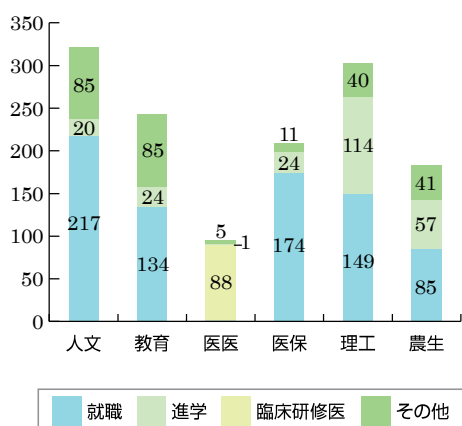
PLACEMENTS

平成17年5月1日現在 As of May 1, 2005

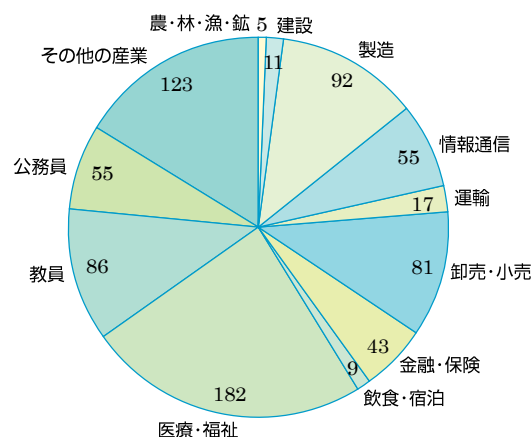
| 区分 Divisions | | 人文学部 Faculty of Humanities | 教育学部 Faculty of Education | 医学部医学科 School of Medicine | 医学部保健学科 School of Health Sciences | 理工学部 Faculty of Science and Technology | 農学生命科学部 Faculty of Agriculture and Life Science | 合計 Total | |
|-----------------------------------|--|-------------------------------|------------------------------|------------------------------|--------------------------------------|---|--|-------------|----|
| 就職先等 Placements | | | | | | | | | |
| 卒業生数 Graduates | | 322 | 243 | 94 | 209 | 303 | 183 | 1,354 | |
| 就職者数 Number of Students Placed | 農・林・漁・鉱 Agriculture・Forestry・Fishing・Mining | 1 | - | - | - | - | 4 | 5 | |
| | 建設 Construction | 7 | 2 | - | - | 1 | 1 | 11 | |
| | 製造 Manufacturing | 24 | 5 | - | 7 | 33 | 23 | 92 | |
| | 情報通信 Information Service | 14 | 2 | - | - | 37 | 2 | 55 | |
| | 運輸 Carrier | 11 | 1 | - | - | 3 | 2 | 17 | |
| | 卸売・小売 Wholesale・Retail | 43 | 8 | - | - | 17 | 13 | 81 | |
| | 金融・保険 Finance・Insurance | 29 | 7 | - | - | 6 | 1 | 43 | |
| | 飲食・宿泊 Food dispensing Accommodation | 3 | 1 | - | - | 2 | 3 | 9 | |
| | 医療・福祉 Medical・Welfare | 7 | 9 | - | 165 | 1 | - | 182 | |
| | 教育(教員) Teacher | 小学校 Primary School | - | 29 | - | - | - | - | 29 |
| | | 中学校 Junior High School | - | 16 | - | - | 3 | 2 | 21 |
| | | 高等学校 Senior High School | 3 | 7 | - | 2 | 8 | 2 | 22 |
| | | ※その他 Other | - | 14 | - | - | - | - | 14 |
| | 公務員 Civil Servant | 国家 National | 5 | 1 | - | - | 2 | 3 | 11 |
| 地方 Local | | 12 | 14 | - | - | 8 | 10 | 44 | |
| その他の産業 Others | 58 | 18 | - | - | 28 | 19 | 123 | | |
| 計 Total | | 217 | 134 | - | 174 | 149 | 85 | 759 | |
| 進学 Graduate Schools | | 20 | 24 | 1 | 24 | 114 | 57 | 240 | |
| 臨床研修医 Resident | | - | - | 88 | - | - | - | 88 | |
| 上記以外 Other | | 85 | 85 | 5 | 11 | 40 | 41 | 267 | |

※印欄は、中等教育学校、高等専門学校、大学、盲学校、聾学校、養護学校及び幼稚園を表す。

学部別卒業後の状況



産業別就職者数



学位（博士・修士）授与数・研究報告

DEGREES CONFERRED・PUBLICATIONS

学位授与数 Degrees Conferred

平成16年度 Fiscal Year 2004

| 種 類 Divisions | 授 与 数 Degrees Conferred | | | | | |
|---|-----------------------------|-----------------------------------|------------|-----------------------------|-----------------------------------|--------------------|
| | 課程修了 Course Doctorate | 論文審査 Dissertation Doctorate | 計 Total | 新制累計 New System | | 旧制総数 Old System |
| | | | | 課程修了 Course Doctorate | 論文審査 Dissertation Doctorate | |
| 博 士 （ 医 学 ） Doctorate (Medicine) | 25 | 6 | 31 | 1,513 | 856 | 469 |
| 修 士 （ 文 学 ） Master's Degree (Arts and Letters) | - | - | - | 111 | - | - |
| 修 士 （ 人 文 社 会 科 学 ） Master's Degree (Humanities and Social sciences) | 19 | - | 19 | 80 | - | - |
| 修 士 （ 教 育 学 ） Master's Degree (Education) | 36 | - | 36 | 320 | - | - |
| 修 士 （ 理 学 ） Master's Degree (Science) | 1 | - | 1 | 844 | - | - |
| 修 士 （ 理 工 学 ） Master's Degree (Science and Technology) | 78 | - | 78 | 151 | - | - |
| 修 士 （ 農 学 ） Master's Degree (Agriculture) | - | - | - | 435 | - | - |
| 修 士 （ 農 学 生 命 科 学 ） Master's Degree (Agriculture and Life Science) | 39 | - | 39 | 89 | - | - |
| 博 士 （ 学 術 ） Doctorate (Regional Studies) | 3 | - | 3 | 3 | - | - |

研究報告 Publications

平成16年度 Fiscal Year 2004

| 学 部 等 Faculties, etc. | 刊 行 物 Publications |
|--|---|
| 人 文 学 部 Faculty of Humanities | 人文社会論叢 Studies in the Humanities and Social Sciences |
| 教 育 学 部 Faculty of Education | 弘前大学教育学部紀要 Bulletin of the Faculty of Education, Hirosaki University クロスロード 弘前大学教育学部研究紀要 CROSSROADS : Journal for Educational Research Published by the Faculty of Education, Hirosaki University 教員養成学研究 TEACHER EDUCATION RESEARCH AND DEVELOPMENT |
| 医 学 部 医 学 科 School of Medicine | 弘前医学 The Hirosaki Medical Journal |
| 医 学 部 保 健 学 科 School of Health Sciences | 弘前大学医学部保健学科紀要 Bulletin of Health Sciences Hirosaki |
| 理 工 学 部 Faculty of Science and Technology | 弘前大学理工学部研究報告 Bulletin of the Faculty of Science and Technology, Hirosaki University |
| 農 学 生 命 科 学 部 Faculty of Agriculture and Life Science | 弘前大学農学生命科学部学術報告 Bulletin of the Faculty of Agriculture and Life Science, Hirosaki University |
| 大 学 院 地 域 社 会 研 究 科 Regional Studies | 弘前大学大学院地域社会研究科年報 Bulletin of the Regional Studies Doctoral Course Graduate School of Hirosaki University |

日本学生支援機構奨学生数

SCHOLARSHIPS

平成17年3月1日現在 As of March 1, 2005

| 学部等 Faculties, etc. | 区分 Divisions | 学生数 Enrollment (A) | 奨学生数 Scholarships | | | 比率 Percentage $\frac{(B)}{(A)} \%$ | |
|-------------------------|---|--|----------------------|---------------------------|-------------------|--|------|
| | | | 第一種 Type I | 第二種 (きぼう21) Type II | 計 Total (B) | | |
| 人文学部 | Faculty of Humanities | 1,479 | 236 | 325 | 561 | 37.9 | |
| 教育学部 | Faculty of Education | 1,019 | 184 | 247 | 431 | 42.3 | |
| 医学部医学科 | School of Medicine | 577 | 60 | 120 | 180 | 31.2 | |
| 医学部保健学科 | School of Health Sciences | 847 | 191 | 228 | 419 | 49.5 | |
| 理工学部 | Faculty of Science and Technology | 1,295 | 179 | 255 | 434 | 33.5 | |
| 農学生命科学部 | Faculty of Agriculture and Life Science | 786 | 114 | 170 | 284 | 36.1 | |
| 計 Subtotal | | 6,003 | 964 | 1,345 | 2,309 | 38.5 | |
| 大学院 Graduate Schools | 人文社会科学研究科 | Humanities and Social Sciences | 39 | 10 | 3 | 13 | 33.3 |
| | 教育学研究科 | Education | 87 | 23 | 7 | 30 | 34.5 |
| | 医学研究科 | Medicine | 142 | 7 | 1 | 8 | 5.6 |
| | 理工学研究科(博士前期課程) | Science and Technology (Master's Course) | 175 | 56 | 29 | 85 | 48.6 |
| | 理工学研究科(博士後期課程) | Science and Technology (Doctoral Course) | 8 | 4 | 0 | 4 | 50.0 |
| | 理学研究科 | Science | 1 | 0 | 0 | 0 | 0.0 |
| | 農学生命科学研究科 | Agriculture and Life Science | 94 | 27 | 18 | 45 | 47.9 |
| | 地域社会研究科 | Regional Studies | 26 | 3 | 0 | 3 | 11.5 |
| | 計 Subtotal | | 572 | 130 | 58 | 188 | 32.9 |
| 合計 Total | | 6,575 | 1,094 | 1,403 | 2,497 | 38.0 | |

国際交流協定締結大学

INTERNATIONAL ACADEMIC EXCHANGE AGREEMENTS

大学間協定 University-wide Agreements

平成17年5月1日現在 As of May 1, 2005

| 締結大学 University | 国名 Country | 締結年月日 Date of Agreement |
|--|---|------------------------------|
| テネシー大学マーチン校 University of Tennessee at Martin | アメリカ合衆国 U.S.A. | 昭和55年7月8日 Jul. 8, 1980 |
| ボルドー第三大学 University of Bordeaux 3 | フランス共和国 French Republic | 平成6年1月31日 Jan. 31, 1994 |
| 哈爾濱師範大学 Harbin Normal University | 中華人民共和国 People's Republic of China | 平成7年8月1日 Aug. 1, 1995 |
| 国立極東総合医科大学 Far Eastern State Medical University | ロシア連邦 Russian Federation | 平成7年12月14日 Dec. 14, 1995 |
| メイン州立大学 University of Maine | アメリカ合衆国 U.S.A. | 平成9年6月26日 Jun. 26, 1997 |
| ヒッペリオン大学 Hyperion University | ルーマニア Romania | 平成10年9月11日 Sep. 11, 1998 |
| トリアー大学 University of Trier | ドイツ連邦共和国 Federal Republic of Germany | 平成11年5月3日 May 3, 1999 |
| 延辺大学 Yanbian University | 中華人民共和国 People's Republic of China | 平成12年8月28日 Aug. 28, 2000 |
| ロモノソフモスクワ大学 M. V. Lomonosov Moscow State University | ロシア連邦 Russian Federation | 平成12年9月20日 Sep. 20, 2000 |
| オタゴ大学 University of Otago | ニュージーランド New Zealand | 平成12年9月20日 Sep. 20, 2000 |
| 鄭州大学 Zhengzhou University | 中華人民共和国 People's Republic of China | 平成12年10月12日 Oct. 12, 2000 |
| チェンマイ大学 Chiang Mai University | タイ王国 Kingdom of Thailand | 平成12年11月2日 Nov. 2, 2000 |
| デブレツェン大学 University of Debrecen | ハンガリー共和国 Republic of Hungary | 平成12年12月22日 Dec. 22, 2000 |
| サンディエゴ州立大学 San Diego State University | アメリカ合衆国 U.S.A. | 平成13年3月19日 Mar. 19, 2001 |
| 南ソウル大学校 Nam Seoul University | 大韓民国 Republic of Korea | 平成13年6月1日 Jun. 1, 2001 |
| ルーアン大学 University of Rouen | フランス共和国 French Republic | 平成13年7月4日 Jul. 4, 2001 |
| 慶北大学校 Kyungpook National University | 大韓民国 Republic of Korea | 平成13年7月11日 Jul. 11, 2001 |
| サスカチュワン大学 University of Saskatchewan | カナダ Canada | 平成13年12月7日 Dec. 7, 2001 |
| 釜山大学校 Pusan National University | 大韓民国 Republic of Korea | 平成13年12月12日 Dec. 12, 2001 |
| オークランド工科大学 Auckland University of Technology | ニュージーランド New Zealand | 平成13年12月12日 Dec. 12, 2001 |
| イルクーツク大学 Irkutsk State University | ロシア連邦 Russian Federation | 平成14年3月20日 Mar. 20, 2002 |
| ラ・フロンテラ大学 University of La Frontera | チリ共和国 Republic of Chile | 平成14年6月25日 Jun. 25, 2002 |
| 京畿大学校 Kyonggi University | 大韓民国 Republic of Korea | 平成14年9月25日 Sep. 25, 2002 |

学部間協定 Discipline-specific Agreements

平成17年5月1日現在 As of May 1, 2005

| 学部 Faculty | 締結大学等 Affiliate Institution | 国名 Country | 締結年月日 Date of Agreement |
|---|--|---------------------------------------|------------------------------|
| 医学部 School of Medicine | テネシー大学保健科学センター University of Tennessee Center for the Health Sciences | アメリカ合衆国 U.S.A. | 昭和57年5月19日 May 19, 1982 |
| 教育学部 Faculty of Education | サウスカロライナ大学 University of South Carolina | アメリカ合衆国 U.S.A. | 平成6年7月20日 Jul. 20, 1994 |
| 理工学部 Faculty of Science and Technology | モスクワ大学スコベルチン原子核研究所 D. V. Skobel'syn Institute of Nuclear Physics of Moscow State University | ロシア連邦 Russian Federation | 平成7年3月23日 Mar. 23, 1995 |
| | ロシア科学アカデミー金属物理学研究所 Institute of Metal Physics, Russian Academy of Science | ロシア連邦 Russian Federation | 平成12年12月22日 Dec. 22, 2000 |
| | 大連理工大工学部 Departments and Schools of Engineering, Dalian University of Technology | 中華人民共和国 People's Republic of China | 平成13年11月5日 Nov. 5, 2001 |
| | 北京交通大学理学院 Faculty of Science Beijing Jiaotong University | 中華人民共和国 People's Republic of China | 平成16年10月22日 Oct. 22, 2004 |
| 医学部 School of Medicine | 西インド大学 The University of the West Indies | ジャマイカ Jamaica | 平成14年2月25日 Feb. 25, 2002 |

外国人留学生数

INTERNATIONAL STUDENTS

平成17年5月1日現在 As of May 1, 2005

| 区分 Divisions | 学部 Faculties | 国名 Country | | | | | | | | | | | | | | | | 計 Total | | | | | | | | | | |
|--|---|---|--------------|-------------------|----------------|-------------------|-----------------------|---------------|-------------|------------------------|-------------|---------------|---------------|----------------|----------------|------------------|--------------------|------------|----------------|-------------|-------------|-------------------|---------------|---------------|----------------------|-------------------------|-----|----|
| | | 中国 China | 台湾 Taiwan | 韓国 South Korea | タイ Thailand | マレーシア Malaysia | バングラデシュ Bangladesh | ネパール Nepal | イラン Iran | アフガニスタン Afghanistan | アメリカ USA | カナダ Canada | 英国 England | ドイツ Germany | フランス France | ルーマニア Romania | スロヴァキア Slovakia | | ブラジル Brazil | ペルー Peru | チリ Chile | パラグアイ Paraguay | エジプト Egypt | スーダン Sudan | オーストラリア Australia | ニュージーランド New Zealand | | |
| 学部留学生 Undergraduates | 私費正規留学生 Private Regular Students | 人文学部 Humanities | 10 | | | | | | | | | | | | | | | | | | | | | | | | 10 | |
| | | 教育学部 Education | 4 | | | | | | | | | | | | | | | | | | | | | | | | | 4 |
| | | 医学部医学科 Medicine | 6 | | | | | | | | | 1 | | | | | | | | | | | | | | | | 7 |
| | | 医学部保健学科 Health Sciences | 3 | 1 | | | | | | | | | | | | | | | | | | | | | | | | 4 |
| | | 理工学部 Science and Technology | 3 | | | | 9 | | | | | | | | | | | | | | | | | | | | | 12 |
| | 農学生命科学部 Agriculture and Life Science | 4 | | | | | | | | | | | | | | | | | | | | | | | | | 4 | |
| | 国費研究生 J.G.S. Research Students | 人文学部 Humanities | | | | | | | | | | | | | | 1 | | 1 | | | | | | 1 | | | | 3 |
| | | 教育学部 Education | | | | | | | | | 1 | | | | | | | | | | | 1 | | | | | | 2 |
| | 私費研究生 Private Research Students | 人文学部 Humanities | 1 | | | | | | | | | | | | | | | | | | | | | | | | | 1 |
| | | 医学部保健学科 Health Sciences | 1 | | | | | | | | | | | | | | | | | | | | | | | | | 1 |
| 理工学部 Science and Technology | | 1 | | | | | | | | | | | | | | | | | | | | | | | | | 1 | |
| 私費科目等履修生・ 聴講生 Private Subject Students and Auditors | 人文学部 Humanities | 10 | | 7 | 4 | | | | | 2 | | 1 | 3 | 4 | 1 | | | | | 1 | | | | 1 | 2 | | 36 | |
| | 教育学部 Education | 1 | | 1 | 1 | | | | | | | | | 1 | | | | | | | | | | | | | 4 | |
| | 理工学部 Science and Technology | 2 | | 1 | | | | | | | | | | | | | | | | | | | | | | | 3 | |
| | 農学生命科学部 Agriculture and Life Science | 2 | | | | | | | | | | | | | | | | | | | | | | | | | 2 | |
| 国費日本語・日本文化研修留学生 J.G.S. Japanese Studies Students | 人文学部 Humanities | | | | | | | | | 1 | | | | | | | | | | | | | | | | | 1 | |
| 大学院留学生 Graduates | 国費正規留学生 J.G.S. Research Students | 人文社会科学研究科 Humanities and Social Sciences | | | | | | | | | | | | | | 1 | | | | | | | | | | | 1 | |
| | | 医学研究科 Medicine | | | | | | | | | | | | | | | 1 | | 1 | | | | | | | | 2 | |
| | | 理工学研究科 Science and Technology | 2 | | | | | | | | | | | | | | | | | | | | | | | | | 2 |
| | | 農学生命科学研究科 Agriculture and Life Science | | | | | | | 1 | | | | | | | | | | | | | | | | | | | 1 |
| | 私費正規留学生 Private Regular Students | 連合農学研究科 Agricultural Sciences | 2 | | | 1 | | 1 | | | | | | | | | | | | | | | | | | | | 4 |
| | | 人文社会科学研究科 Humanities and Social Sciences | 7 | | | | | | | | | | | | | | | | | | | | | | | | | 7 |
| | | 教育学研究科 Education | 2 | | 1 | | | | | | | | | | | | | | | | | | 1 | | | | | 4 |
| | | 医学系研究科 Medicine | 2 | | | | | | | | | | | | | | | | | | | | | | | | | 2 |
| | | 医学研究科 Medicine | 5 | | | | | 1 | | | | | | | | | | | | | | | | | | | | 6 |
| | | 理工学研究科 Science and Technology | 3 | | | | | | | | | | | | | | | | | | | | | | | | | 3 |
| 農学生命科学研究科 Agriculture and Life Science | | 1 | | | | | | | | | | | | | | | | | | | | | | | | | 1 | |
| 私費研究生 Private Research Students | 地域社会研究科 Regional Studies | 4 | 1 | | | | | | | | | | | | | | | | | | | | | | | | 5 | |
| | 連合農学研究科 Agricultural Sciences | 1 | | | | | 1 | | 1 | | | | | | | | | | | | | | | | | | 3 | |
| 私費科目等履修生・ 聴講生 Private Subject Students and Auditors | 教育学研究科 Education | 1 | | | | | | | | | | | | | | | | | | | | | | | | | 1 | |
| | 人文社会科学研究科 Humanities and Social Sciences | 1 | | | | | | | | | | | | | | | | | | | | | | | | | 1 | |
| 私費科目等履修生・ 聴講生 Private Subject Students and Auditors | 理工学研究科 Science and Technology | 1 | | | | | | | | | | | | | | | | | | | | | | | | | 1 | |
| | 合計 Total | 80 | 2 | 10 | 6 | 9 | 3 | 1 | 1 | 1 | 3 | 1 | 1 | 3 | 5 | 3 | 1 | 1 | 1 | 1 | 1 | 1 | 1 | 1 | 1 | 2 | 139 | |

[注] *国費とは日本政府(文部科学省)奨学金留学生をいう。 **連合大学院留学生を含む。

[Note] * "J.G.S." means foreign Students funded by Japanese Government (Monbukagakusho) Scholarships.

** Numbers include graduate students of the United Graduate School of Agricultural Sciences, Iwate University.

福利厚生施設等

WELFARE FACILITIES

体育施設 Sports Facilities

平成17年5月1日現在 As of May 1, 2005

| 区分 Divisions | | 所在地 Location | 構造・階 Structure・Floors | 面積(m ²) Area | 備考 Other Information |
|---------------------|---------------------------------|-------------------|--------------------------------|-----------------------------|--|
| 屋内 施設 Indoor | 体育館 Gymnasium | 文京町 Bunkyo-cho | S ₁ ,R ₂ | 3,394 | 第一体育館 (S1・1,828m ²), 第二体育館 (R2,S1・1,566m ²) 柔道場, 剣道場, 合気道場, 空手道場 50m・9コース公認 |
| | 体育館 Gymnasium | 本町 Honcho | RS ₂ | 1,457 | |
| | 弓道場 Kyudo Hall | 文京町 Bunkyo-cho | W ₁ | 140 | |
| | 武道場 Martial Arts Hall | 文京町 Bunkyo-cho | R ₁ | 756 | |
| | 水泳プール Swimming Pool | 学園町 Gakuen-cho | S ₁ | 2,398 | |
| 計 SubTotal | | | | 8,145 | |
| 屋外 施設 Outdoor | 文京町地区グラウンド Bunkyo-cho Ground | 文京町 Bunkyo-cho | | 16,494 | 多目的広場, テニスコート 陸上競技場 (400mトラック), サッカー・アーチェリー場, テニスコート8面, 馬場, 馬房, 野球場 |
| | 野球場 Baseball Field | 南塘町 Nanto-cho | | 10,530 | |
| | 総合運動場 Athletic Grounds | 学園町 Gakuen-cho | | 68,181 | |
| | 計 Subtotal | | | | 95,205 |
| 合計 Total | | | | 103,350 | |

学生寮 Dormitories

平成17年5月1日現在 As of May 1, 2005

| 寮名 Dormitories | 構造・階 Structure・Floors | 面積(m ²) Area | 設置年度 Year | 収容人員 Capacity | |
|-------------------------------|--------------------------|-----------------------------|--------------|---------------|--------------|
| | | | | 定員 Limit | 現員 Residents |
| 北溟寮 (男子) Hokumer-Ryo(Male) | R ₁ | 3,281 | 40 | 230 | 169 |
| 朋寮 (女子) Ho-Ryo(Female) | R ₅ | 3,497 | 42 | 234 | 233 |
| 北鷹寮 (男子) Hokuo-Ryo(Male) | S ₅ | 2,874 | 43 | 200 | 176 |
| 合計 Total | | 9,652 | | 664 | 578 |



▲学生寮 (朋寮)
Domitory (Ho-Ryo)



▲国際交流会館
International House

国際交流会館 International House

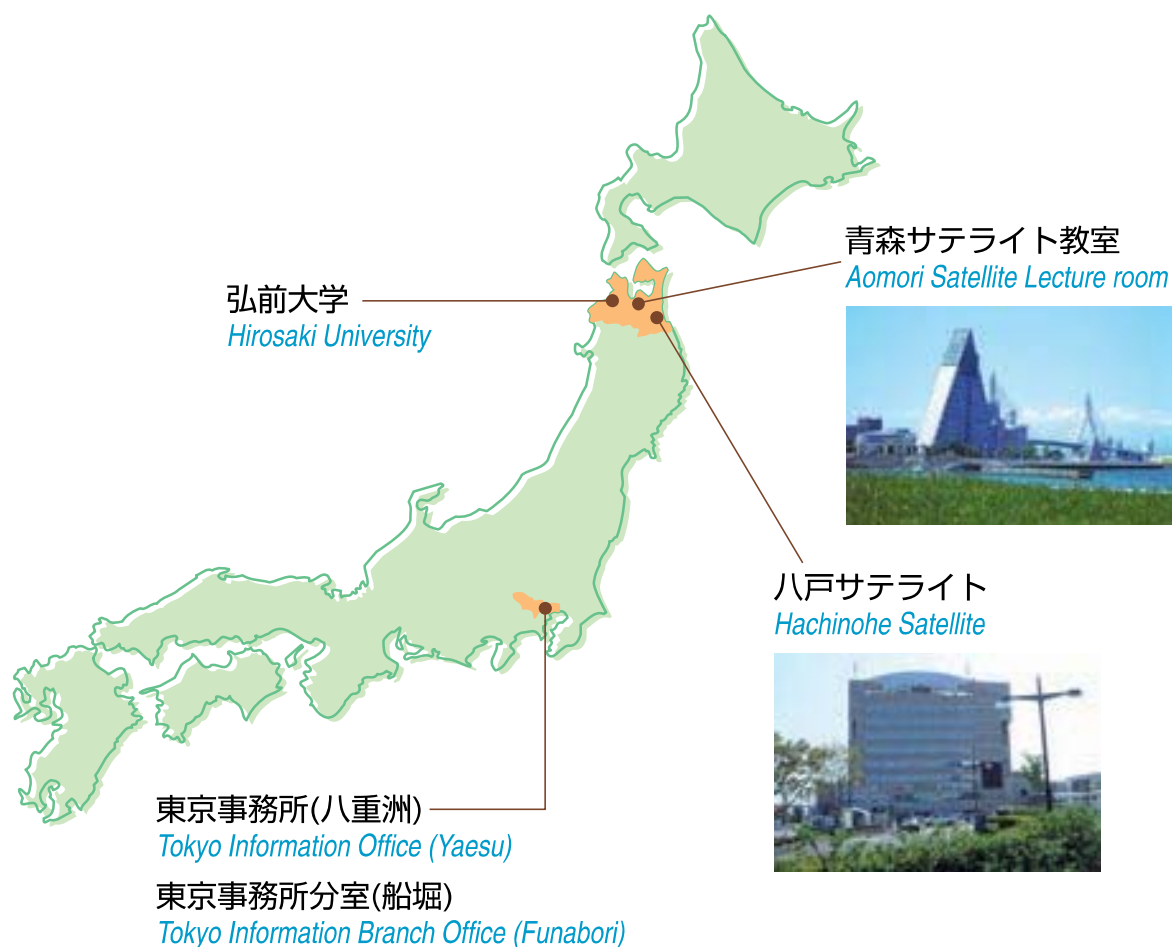
平成17年5月1日現在 As of May 1, 2005

| 区分 Divisions | 構造・階 Structure・Floors | 面積(m ²) Area | 施設の概要 Characteristics of the Facility |
|------------------|--------------------------|-----------------------------|--|
| A棟 A Building | R ₁ | 983 | 単身室: 31 Single Rooms: 31 共用部分: 事務室, ラウンジ, ランドリー室 Common Areas: Office, Lounge, Laundry Room |
| B棟 B Building | R ₁ | 916 | 夫婦室: 11 Apartments for Married Couples: 11 家族室: 7 Apartments for Families: 7 |
| 合計 Total | | 1,899 | |

弘前大学では、産学官の研究協力、生涯学習、広報活動、その他教育に関する事業を行い、弘前大学と地域社会の密接な連携を図ることを目的としてサテライトを設置しています。

主な事業内容は次のとおりです。①産学官連携事業（科学技術相談、共同研究等）、②地域企業等のニーズと弘前大学のシーズのマッチング、③公開講座、講演会、遠隔教育等の実施、④広報活動（入学試験、就職に関する情報提供及び大学紹介資料の閲覧・配布等）

Hirosaki University has three Satellite offices and one lecture room. These aim to foster an intimate relationship between the university and the local community. Hirosaki University conducts and promotes joint industry-university research projects, lifelong study projects, information activities, and other activities related to education & research. The main activities include: 1. Joint industry-university research projects (scientific technique advice, joint research, etc.) 2. Matching of the local industry's needs and the Hirosaki University seeds. 3. Public seminars, lectures, remote education, etc. 4. Information & PR activities (entrance examinations, employment and placement information, university information, etc.).



八戸サテライトでの進路相談



東京事務所での産学連携打ち合わせ

平成17年度収入と支出

FINANCIAL PLAN (2005)

収入 Annual Revenue

単位：千円 Unit: Thousand Yen

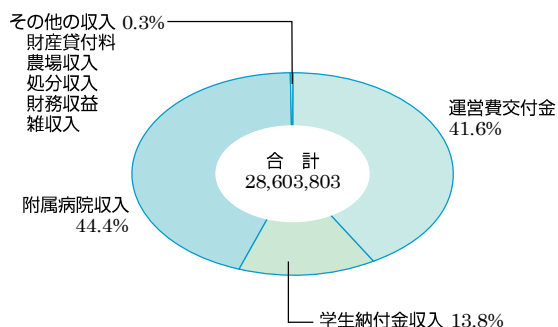
| 区分 Divisions | 収入額 Revenue |
|----------------------------|-------------|
| 運営費交付金 Management Subsidy | 11,886,660 |
| 自己収入 Revenue | 16,717,143 |
| 学生納付金収入 Student Fees | 3,947,956 |
| 附属病院収入 Hospital Fees | 12,691,014 |
| 財産貸付料収入 Facility Charges | 51,780 |
| 農場収入 Farm Income | 15,599 |
| 処分収入 Income from Disposals | 41 |
| 財務収益 Interest | 384 |
| 雑収入 Others | 10,369 |
| 合計 Total | 28,603,803 |

支出 Annual Expenditures

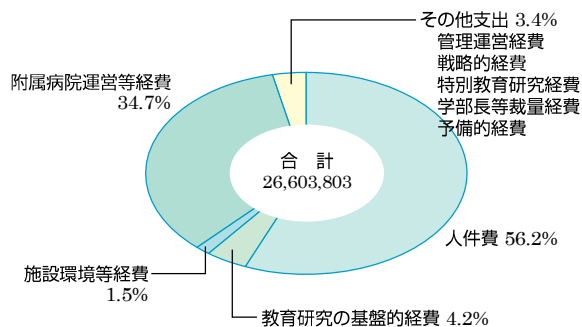
単位：千円 Unit: Thousand Yen

| 区分 Divisions | 支出額 Expenditure |
|--|-----------------|
| 人件費 Personnel | 16,036,646 |
| 教育研究の基盤的経費 Education and Research | 1,211,029 |
| 施設環境等経費 Facilities | 417,584 |
| 附属病院運営等経費 University Hospital | 9,898,702 |
| 管理運営経費 Management | 358,206 |
| 戦略的経費 Strategic Expenditures | 228,000 |
| 特別教育研究経費 Grants for Education and Research | 83,402 |
| 学部長等裁量経費 Discretionary Funds of Faculties and Institutes | 290,000 |
| 予備的経費 Reserve | 80,234 |
| 合計 Total | 28,603,803 |

収入 (単位：千円)



支出 (単位：千円)

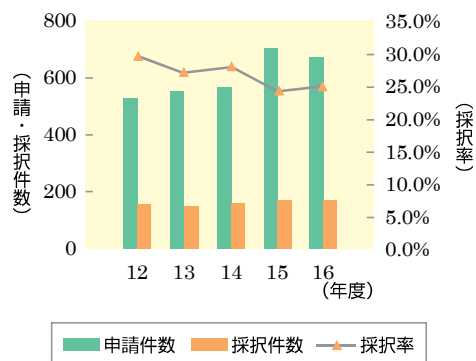


科学研究費補助金 Grants-in-Aid for Scientific Research (2004)

単位：千円 Unit: Thousand Yen

| 研究種目 Subjects for Research | 件数 Number of Grants | 配分額 Amount | |
|---|---------------------|------------|--------|
| | | 直接経費 | 間接経費 |
| 特定領域研究(2) Scientific Research on Priority Areas (2) | 8 | 36,200 | |
| 特別研究員奨励費 JSPS Fellows | 1 | 1,200 | |
| 基盤研究(S) Scientific Research (S) | 1 | 32,000 | 9,600 |
| 基盤研究(B)(1) Scientific Research (B)(1) | 6 | 19,400 | |
| 基盤研究(B)(2) Scientific Research (B)(2) | 25 | 90,500 | |
| 基盤研究(C)(1) Scientific Research (C)(1) | 1 | 1,200 | |
| 基盤研究(C)(2) Scientific Research (C)(2) | 60 | 70,000 | |
| 萌芽研究 Exploratory Research | 27 | 37,200 | |
| 若手研究(A) Young Scientists (A) | 3 | 23,800 | 7,140 |
| 若手研究(B) Young Scientists (B) | 36 | 40,200 | |
| 計 Total | 168 | 351,700 | 16,740 |

科学研究費補助金申請・採択状況



外部資金受入状況 State of accepted external funding (2004)

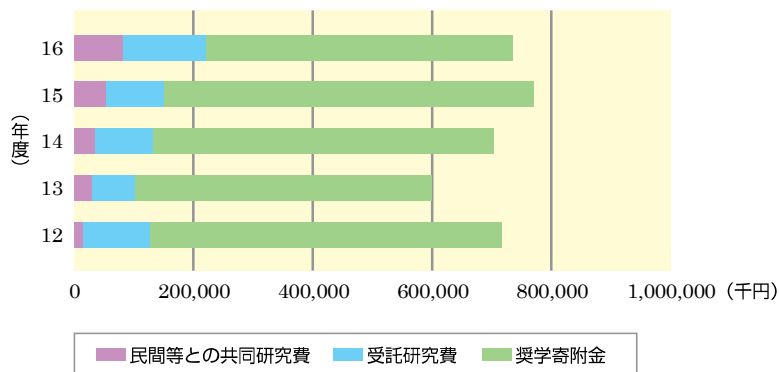
単位：千円 Unit: Thousand Yen

| 部局等 Faculties, etc. | 民間等との共同研究費 | | 受託研究費 | | 奨学寄附金 | |
|--|--------------|--------------|--------------|--------------|--------------|--------------|
| | 件数 Number | 金額 Amount | 件数 Number | 金額 Amount | 件数 Number | 金額 Amount |
| 人文学部 Faculty of Humanities | 1 | 735 | | | 8 | 6,240 |
| 教育学部 Faculty of Education | 5 | 1,530 | 3 | 9,784 | 27 | 22,151 |
| 医学部医学科 Medicine | 8 | 3,648 | 21 | 61,719 | 525 | 390,818 |
| 医学部保健学科 Health Sciences | 13 | 47,285 | 4 | 24,000 | 57 | 26,069 |
| 医学部附属病院 University Hospital | 1 | 20 | 8 | 4,411 | 44 | 21,538 |
| 理工学部 Faculty of Science and Technology | 24 | 19,727 | 11 | 18,510 | 53 | 43,222 |
| 農学生命科学部 Faculty of Agriculture and Life Science | 8 | 4,135 | 19 | 16,849 | 31 | 22,550 |
| 事務局 Administration Bureau | | | | | 5 | 10,988 |
| 遺伝子実験施設 Gene Research Center | | | | | 1 | 1,200 |
| 生涯学習教育研究センター Center for Education and Research of Lifelong Learning | | | 1 | 680 | | |
| 地域共同研究センター Center for Joint Research | 11 | 9,200 | 2 | 9,701 | 2 | 3,070 |
| 保健管理センター Health Administration Center | | | | | 3 | 1,225 |
| 計 Total | 71 | 86,280 | 69 | 145,654 | 756 | 549,071 |

単位：千円 Unit: Thousand Yen

| 区分 Classification | 民間等との共同研究費 | | 受託研究費 | | 奨学寄附金 | |
|----------------------|------------|--------|-------|---------|-------|---------|
| | 受入件数 | 受入金額 | 受入件数 | 受入金額 | 受入件数 | 受入金額 |
| 平成16年度 | 71件 | 86,280 | 69件 | 145,654 | 756件 | 549,071 |
| 平成15年度 | 74 | 59,733 | 41 | 101,407 | 885 | 659,100 |
| 平成14年度 | 46 | 40,151 | 50 | 107,888 | 742 | 613,063 |
| 平成13年度 | 51 | 36,753 | 46 | 80,017 | 715 | 537,056 |
| 平成12年度 | 23 | 18,211 | 53 | 122,255 | 547 | 628,101 |

外部資金受入状況



土地・建物

LANDAREA AND FLOORSPACE

| 地区 Districts | 区分 Divisions | 土地 (m ²) Land | 建物延面積 (m ²) Building of Total Floor | 地区 Districts | 区分 Divisions | 土地 (m ²) Land | 建物延面積 (m ²) Building of Total Floor | |
|---------------------|------------------|---------------------------------|--|--------------------------------|-----------------|---------------------------------|--|-------|
| 文京町地区 Bunkyo-Cho | 事務局 | | 2,349 | 本町地区 Hon-Cho | 医学部 | | 53,346 | |
| | 旧制弘前高等学校外国人教師館 | | 123 | | 野球場 | | - | |
| | 保健管理センター | | 477 | | 医学部附属病院 | 94,511 | 62,221 | |
| | 創立50周年記念会館 | | 1,515 | | 体育館 | | 1,457 | |
| | 電話交換室・車庫ほか | | 869 | | 看護師宿舎 | | 2,350 | |
| | 人文学部 | | 6,090 | | 計 Subtotal | 94,511 | 119,374 | |
| | 教育学部 | | 16,895 | | その他 Others | 学生寄宿舎 | 9,631 | 3,288 |
| | 教育学部附属教育実践総合センター | | 541 | | | 教育学部附属養護学校 | 10,616 | 3,707 |
| | 総合教育棟 | | 11,931 | | | 養護学校実習施設 | 1,603 | 33 |
| | 附属図書館 | 135,267 | 6,102 | | | 教育学部農業実習地 | 10,812 | 17 |
| | 合宿所及びサークル共用施設 | | 264 | 理工学部附属地震火山観測所 | | | | |
| | 大学会館 | | 4,726 | 岩崎衛星観測点 | | (617) | 40 | |
| | ボイラ室及び消火設備 | | 923 | 三厩衛星観測点 | | (747) | 20 | |
| | 第一、第二体育館 | | 3,394 | 泊衛星観測点 | | (524) | 40 | |
| | 弓道場 | | 140 | 百沢火山観測点 | | (180) | 45 | |
| | 農学生命科学部 | | 13,213 | 理工学部寒地気象実験室 | | (5,001) | 126 | |
| | コラボレーションセンター | | 4,582 | 農学生命科学部附属生物共生 教育研究センター藤崎農場 | | 142,607 | 2,391 | |
| | 遺伝子実験施設 | | 1,527 | 農学生命科学部附属生物共生 教育研究センター金木農場 | 358,798 | 3,956 | | |
| | 理工学部 | | 22,524 | 農学生命科学部附属生物共生 教育研究センター深浦実験所 | 798 | 165 | | |
| | 理工学部附属地震火山観測所 | | 268 | 深浦ハウス | (6,632) | 159 | | |
| | 総合情報処理センター | | 2,351 | 文京荘 | 1,617 | 581 | | |
| 多目的広場 | | - | 国際交流会館 | 3,143 | 2,030 | | | |
| 武道場 | | 883 | 職員宿舎 | - | 10,295 | | | |
| 倉庫敷地 | | 855 | 納骨堂 | (30) | 8 | | | |
| 計 Subtotal | 135,267 | 102,542 | 埋骨堂 | (18) | - | | | |
| | | | その他 | 8,429 | | | | |
| | | | 計 Subtotal | 561,803 | 26,901 | | | |
| 学園町地区 Gakuen-Cho | 教育学部附属小学校 | | 7,089 | 合計 Total | 967,984 | 273,803 | | |
| | 教育学部附属中学校 | | 7,310 | | | | | |
| | 教育学部附属幼稚園 | 176,403 | 1,065 | | | | | |
| | 学生寄宿舎 | | 6,379 | | | | | |
| | 外国人教師住宅 | | 66 | | | | | |
| | 総合運動場 | | 3,077 | | | | | |
| 計 Subtotal | 176,403 | 24,986 | | | | | | |

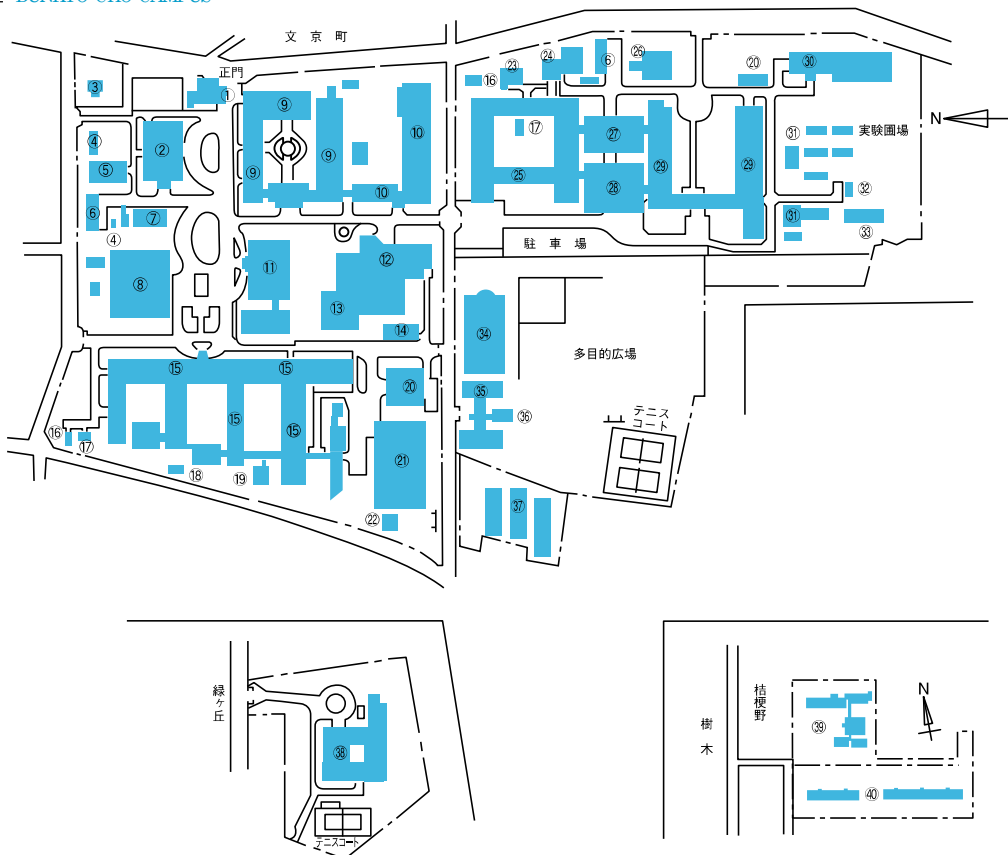
() 土地は借地 () shows leased lands

| 部局等名 Faculties, etc. | 所在地 Address | 電話番号 Phone |
|--|---|-----------------------|
| 事務局 Administration Bureau | | |
| 人文学部 Faculty of Humanities | | |
| 教育学部 Faculty of Education | | |
| 教育学部附属教育実践総合センター Center for Educational Research and Practice | | |
| 生涯学習教育研究センター Center for Education and Research of Lifelong Learning | 〒036-8560 弘前市文京町1 | |
| 留学生センター International Student Exchange Center | 1, Bunkyo-cho, Hirosaki, Aomori-ken, 036-8560, Japan | |
| 附属図書館 University Library | | |
| 保健管理センター Health Administration Center | | 0172-36-2111 (大代表) |
| 創立50周年記念会館 50th Anniversary Auditorium | | |
| 旧制弘前高等学校外国人教師館 Hirosaki Higher School Foreign Lecturer Residence | | |
| 理工学部 Faculty of Science and Technology | | |
| 理工学部附属地震火山観測所 Earthquake and Volcano Observatory | | |
| 農学生命科学部 Faculty of Agriculture and Life Science | 〒036-8561 弘前市文京町3 | |
| 遺伝子実験施設 Gene Research Center | 3, Bunkyo-cho, Hirosaki, Aomori-ken, 036-8561, Japan | |
| 総合情報処理センター Center for Computer and Communications | | |
| 地域共同研究センター Center for Joint Research | | |
| 医学部 School of Medicine | | |
| 医学部附属動物実験施設 Institute for Experimental Animals | 〒036-8562 弘前市在府町5 | |
| 医学部附属脳神経血管病態研究施設 Institute of Brain Science | 5, Zaifu-cho, Hirosaki, Aomori-ken, 036-8562, Japan | 0172-33-5111 (大代表) |
| アイソトープ総合実験室 Radioisotope Laboratory | | |
| 附属図書館医学部分館 Medical Branch Library | | |
| 医学部保健科学科 School of Health Sciences | 〒036-8564 弘前市本町66-1 66-1, Honcho, Hirosaki, Aomori-ken, 036-8564, Japan | |
| 医学部附属病院 University Hospital | 〒036-8563 弘前市本町53 53, Honcho, Hirosaki, Aomori-ken, 036-8563, Japan | |
| 医学部コミュニケーションセンター Medical Communications Center | 〒036-8203 弘前市本町40-1 40-1, Honcho, Hirosaki, Aomori-ken, 036-8203, Japan | 0172-39-5240 |
| 教育学部附属小学校 Primary School | | 0172-32-7202 |
| 教育学部附属中学校 Junior High School | | 0172-32-7201 |
| 教育学部附属幼稚園 Kindergarten | 〒036-8152 弘前市学園町1-1 1-1, Gakuen-cho, Hirosaki, Aomori-ken, 036-8152, Japan | 0172-32-6815 |
| 朋寮(女子寮) Ho-Ryo Dormitory (female) | | |
| 北鷹寮(男子寮) Hokuo-Ryo Dormitory (male) | | 0172-32-2910 |
| 教育学部附属養護学校 School for the Mentally Handicapped | 〒036-8174 弘前市富野町1-76 1-76, Tomino-cho, Hirosaki, Aomori-ken, 036-8174, Japan | 0172-36-5011 |
| 北溟寮(男子寮) Hokumei-Ryo Dormitory (male) | 〒036-8253 弘前市緑ヶ丘1-8-4 1-8-4, Midogaoka, Hirosaki, Aomori-ken, 036-8253, Japan | 0172-32-3364 |
| 非常勤講師宿泊施設(文京荘) University Guesthouse (Bunkyo-So) | 〒036-8221 弘前市紙漕町3-8 3-8, Kamisuki-machi, Hirosaki, Aomori-ken, 036-8221, Japan | 0172-32-0715 |
| 国際交流会館 International House | 〒036-8227 弘前市桔梗野2-20-17 2-20-17, Kikyo-cho, Hirosaki, Aomori-ken, 036-8227, Japan | 0172-37-6854 |
| 理工学部寒地気象実験室 Cold Regions Meteorology Laboratory | 〒036-1343 中津軽郡岩木町百沢東岩木山 Higashi-Iwakisan, Hyakuzawa, Iwakimachi, Aomori-ken, 036-1343, Japan | 0172-83-2430 |
| 農学生命科学部附属生物共生教育研究センター藤崎農場 Fujisaki Farm | 〒038-3802 南津軽郡藤崎町藤崎下袋7-1 7-1, Shitafukuo, Fujisaki-machi, Aomori-ken, 038-3802, Japan | 0172-75-3026 |
| 農学生命科学部附属生物共生教育研究センター金木農場 Kanagi Farm | 〒037-0202 五所川原市金木町金木芦野84 84, Ashino, Kanagi-cho, goshogawara, Aomori-ken, 037-0202, Japan | 0173-53-2029 |
| 農学生命科学部附属生物共生教育研究センター深浦実験所 Fukauna Laboratory | 〒038-2300 西津軽郡深浦町吾妻沢173 173, Azumazawa, Fukauna-machi, Aomori-ken, 038-2300, Japan | 0173-74-3887 |
| 深浦ハウス Fukauna Seminar House | 〒038-2300 西津軽郡深浦町深浦岡崎338-229 338-229, Okazaki, Fukauna-machi, Aomori-ken, 038-2300, Japan | 0173-74-3085 |
| 八戸サテライト Hachinohe Satellite | 〒039-1102 青森県八戸市一番町1丁目9番22号(財)八戸地域地場産業振興センター(ユートリー)4階 Hachinohe Local Industry Promotion Center Foundation, Fl. 4, 1-9-22, kibancho, Hachinohe, Aomori-ken, 039-1102, Japan | 0178-70-2590 |
| 青森サテライト教室 Aomori Satellite Lecture room | 〒030-0803 青森市安方1-1-40 青森県観光物産館(アスパム)7階 Aspamu, Fl. 7, 1-1-40, Yasukata, Aomori-ken, 030-0803, Japan | |
| 東京事務所(八重洲) Tokyo Information Office (Yaesu) | 〒104-0028 東京都中央区八重洲2丁目2番1号 住友生命八重洲ビル5階 青森県ビジネスプラザ内 Aomori Prefecture Tokyo Business Plaza, The Sumitomo Seimei Yaesu building, Fl. 5, 2-2-1, Yaesu, Chuo, Tokyo, 104-0028, Japan | 03-5201-7004 |
| 東京事務所分室(船堀) Tokyo Information Branch Office (Funabori) | 〒134-0091 東京都江戸川区船堀3-5-24 朝日信用金庫6階 コラボ産学官プラザ in TOKYO内 Collaborate Industry Earning government Plaza in Tokyo, The Asahi Credit Bank's Funabori Center Building, Fl. 3/5-24, Funabori, Edogawa, Tokyo, 134-0091, Japan | 03-5696-9412 |

建物配置図

CAMPUS MAP

文京町地区 BUNKYO-CHO CAMPUS



| | | | | |
|------------------|-----------------|----------------|----------------|-----------|
| ① 守衛所 | ⑧ 創立50周年記念会館 | ⑬ 危険薬品庫 | ⑳ 遺伝子実験施設 | ㉓ 武道場 |
| ② 事務局 | ⑨ 総合教育棟 | ㉔ 動物舎 | ㉔ コラボレーションセンター | ㉔ 運動場器具庫 |
| ③ 旧制弘前高等学校外国人教師館 | ⑩ 人文学部校舎 | ㉕ 附属教育実践総合センター | ㉕ 理工学部2号館 | ㉕ 倉庫 |
| ④ 倉庫 | ⑪ 附属図書館 | ㉖ ボイラ室 | ㉖ 農学生命科学部校舎 | ㉖ 北溟寮(男子) |
| ⑤ 電話交換室 | ⑫ 学生食堂 | ㉗ 第一体育館 | ㉗ 水利実験室 | ㉗ 国際交流会館 |
| ⑤ 変電室 | ⑬ 大学会館 | ㉘ 弓道場 | ㉘ 温室 | ㉘ 職員宿舎 |
| ⑥ 自動車車庫 | ⑭ 合宿所及びサークル共用施設 | ㉙ 地震火山観測所 | ㉙ コイトロン室 | |
| ⑦ 保健管理センター | ⑮ 教育学部校舎 | ㉚ 総合情報処理センター | ㉚ 温室・網室・ガラス室 | |
| ⑦ 学生相談室 | ⑯ ポンプ室 | ㉛ 理工学部1号館 | ㉛ 第二体育館 | |



附属教育実践総合センター
Center for Educational Research and Practice ⑬



大学会館
University Center ⑬

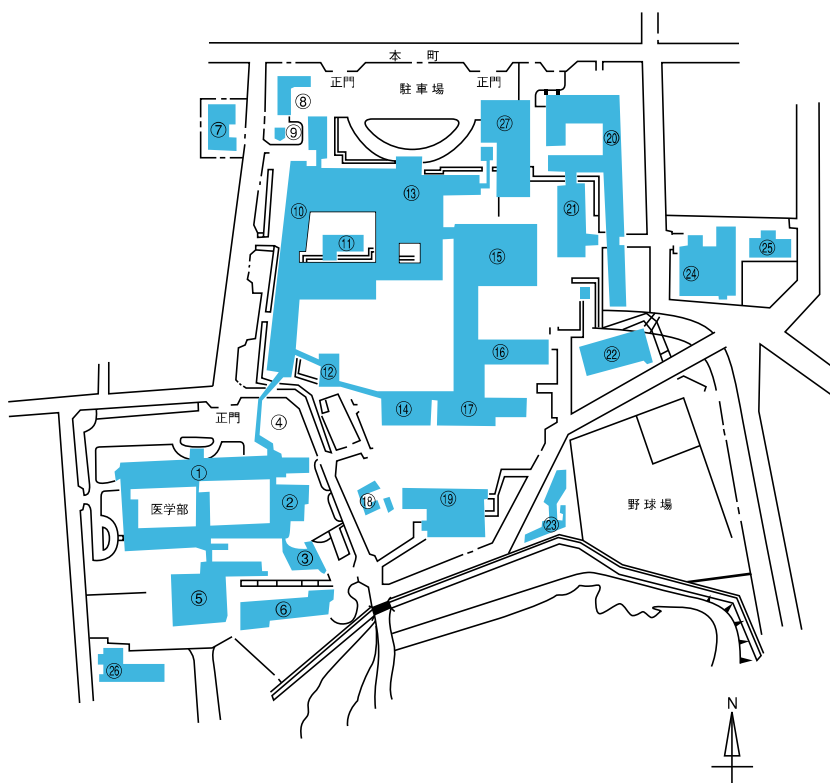
本町地区 HON-CHO CAMPUS



附属脳神経血管病態研究施設
Institute of Brain Science ⑥



動物実験施設 Institute for Animal Experiments
アイソトープ総合実験室 Radioisotope Laboratory ⑤



| | |
|---|-----------------------|
| ① | 医学部 医学科 |
| ② | 附属図書館 医学部分館 |
| ③ | 基礎講義棟 |
| ④ | 課外活動用器具庫 |
| ⑤ | 動物実験施設 アイソトープ総合実験室 |
| ⑥ | 脳神経血管病態研究施設 |
| ⑦ | 医学部コミュニケーションセンター |
| ⑧ | 自動車車庫 |
| ⑨ | ポンプ室 |
| ⑩ | 臨床研究棟 |
| ⑪ | 変電室・蓄電室 |
| ⑫ | 臨床講義棟 |
| ⑬ | 外来診療棟 |
| ⑭ | 管理室 |
| ⑮ | エネルギーセンター |
| ⑯ | 新中央診療棟 |
| ⑰ | 第二病棟 |
| ⑱ | 第一病棟 |
| ⑲ | 廃液処理施設 |
| ⑲ | 一般管理棟 |
| ⑳ | 医学部保健学科 |
| ㉑ | 総合研究棟 |
| ㉒ | 体育館 |
| ㉓ | 医学部会館 |
| ㉔ | 看護師宿舎 |
| ㉕ | 工作室 |
| ㉖ | 本町地区共同利用施設 |
| ㉗ | 立体駐車場 |



医学部コミュニケーションセンター
Medical Communications Center ⑦



体育館
Gymnasium ㉒

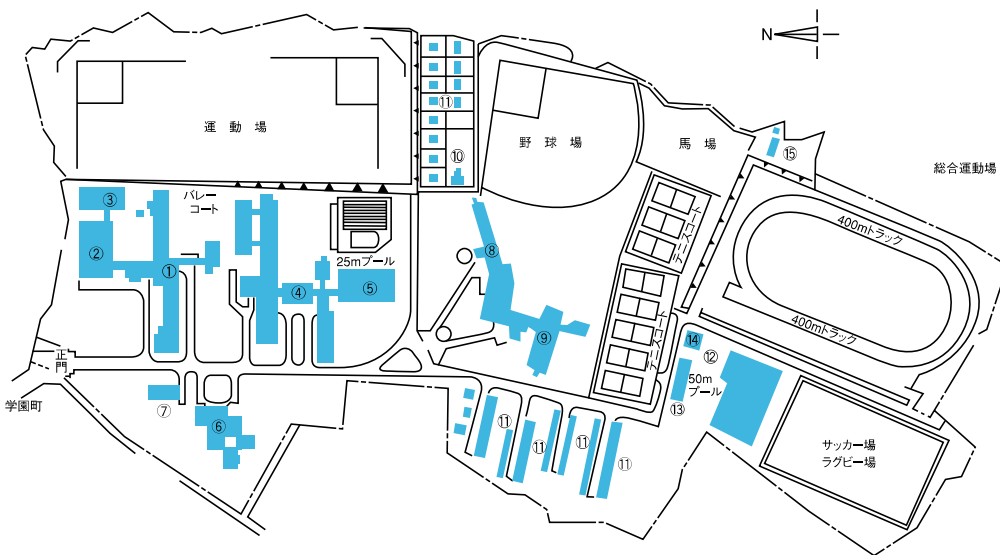
学園町地区 GAKUEN-CHO CAMPUS



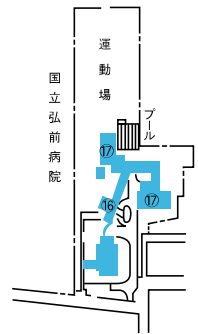
附属小学校
Primary School ④



附属中学校
Junior High School ①



富野町地区
TOMINO-CHO



| | | | |
|------------|------------|-----------|---------------|
| ① 附属中学校校舎 | ⑤ 附属小学校体育館 | ⑨ 北鷹寮（男子） | ⑬ 体育管理施設 |
| ② 附属中学校体育館 | ⑥ 附属幼稚園校舎 | ⑩ 外国人教師住宅 | ⑭ 合宿所 |
| ③ 附属中学校武道場 | ⑦ ボイラー室 | ⑪ 職員宿舎 | ⑮ 馬房 |
| ④ 附属小学校校舎 | ⑧ 朋寮（女子） | ⑫ 屋内プール | ⑯ 附属養護学校校舎 |
| | | | ⑰ 附属養護学校屋内体育館 |



附属幼稚園
Kindergarten ⑥



附属養護学校
School for the Mentally Handicapped ⑯

藤崎農場 Fujisaki Farm

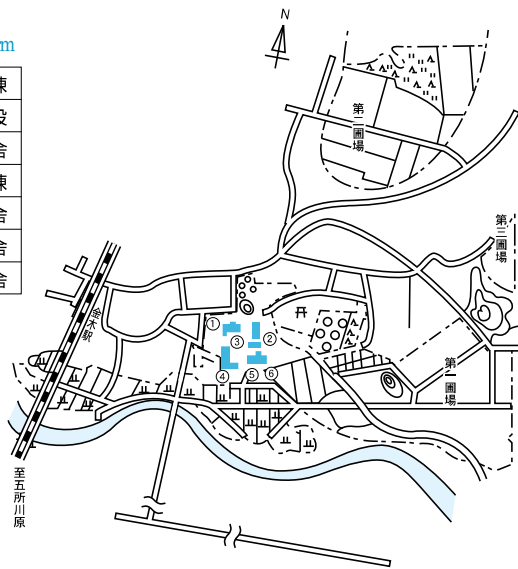
- | | |
|---|----------|
| ① | 管 理 棟 |
| ② | 加 工 舎 |
| ③ | リンゴ低温倉庫 |
| ④ | 温 室 |
| ⑤ | 大 農 具 庫 |
| ⑥ | 農 具 庫 |
| ⑦ | 収 納 舎 |
| ⑧ | 肥 料 庫 |
| ⑨ | 物 置 |
| ⑩ | 油 庫 |
| ⑪ | ポ ン プ 室 |
| ⑫ | 果樹根実験室施設 |
| ⑬ | 倉 庫 |
| ⑭ | 農具庫(学生用) |
| ⑮ | 農 薬 庫 |
| ⑯ | 資 材 庫 |



管理棟
Administration Building, Fujisaki Farm ①

金木農場 Kanagi Farm

- | | |
|---|---------|
| ① | 管 理 棟 |
| ② | 宿 泊 施 設 |
| ③ | 多 目 的 舎 |
| ④ | 宿 泊 棟 |
| ⑤ | 農 機 具 舎 |
| ⑥ | 繁 殖 牛 舎 |
| ⑦ | 肥 育 舎 |

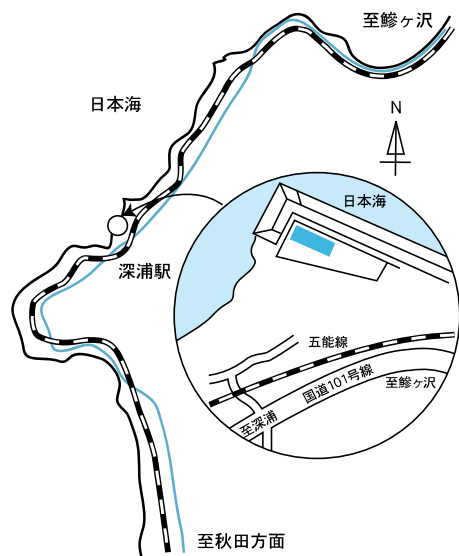


繁殖牛舎
Cattle Barn ⑤

深浦実験所 Fukaau Laboratory



深浦実験所
Fukaau Laboratory



弘前大学と岩木山 Hirosaki University in the foreground of Mt. Iwaki



文京町地区 BUNKYO-CHO CAMPUS



本町地区 HON-CHO CAMPUS

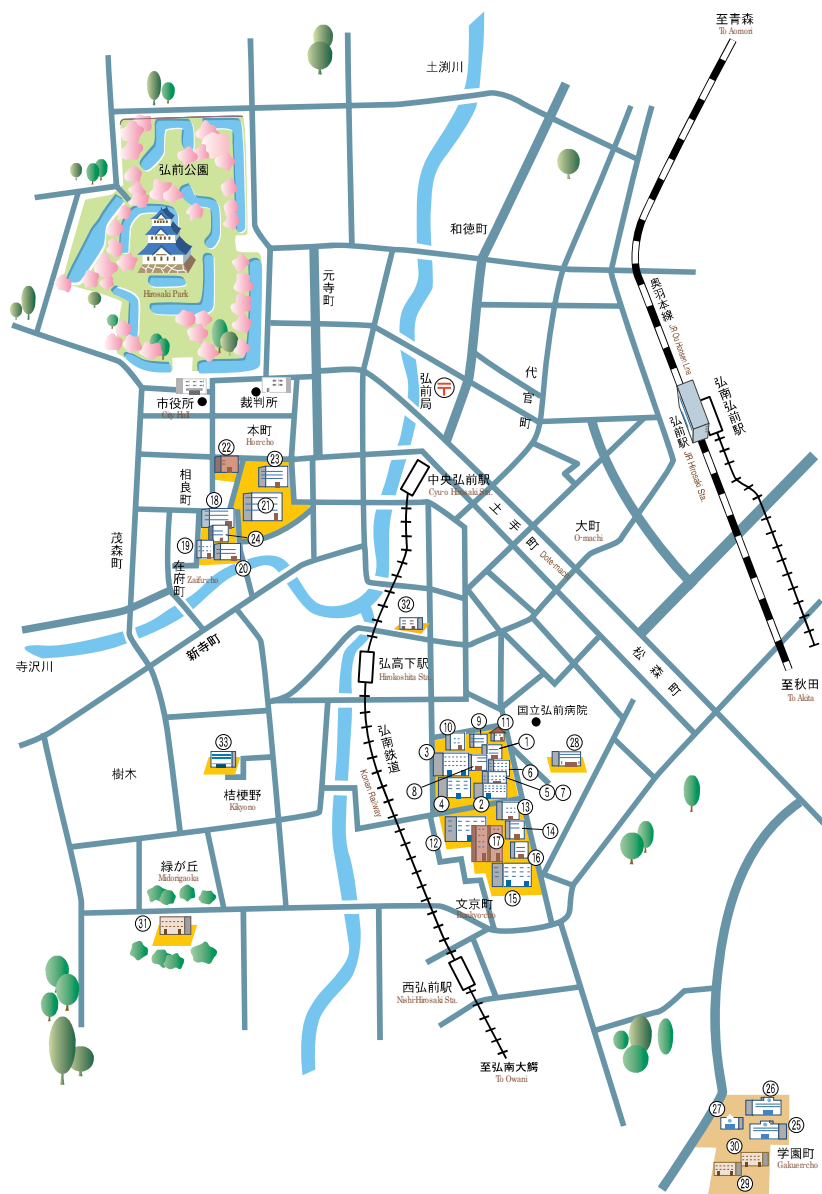


学園町地区 GAKUEN-CHO CAMPUS



部局等位置図（弘前市）

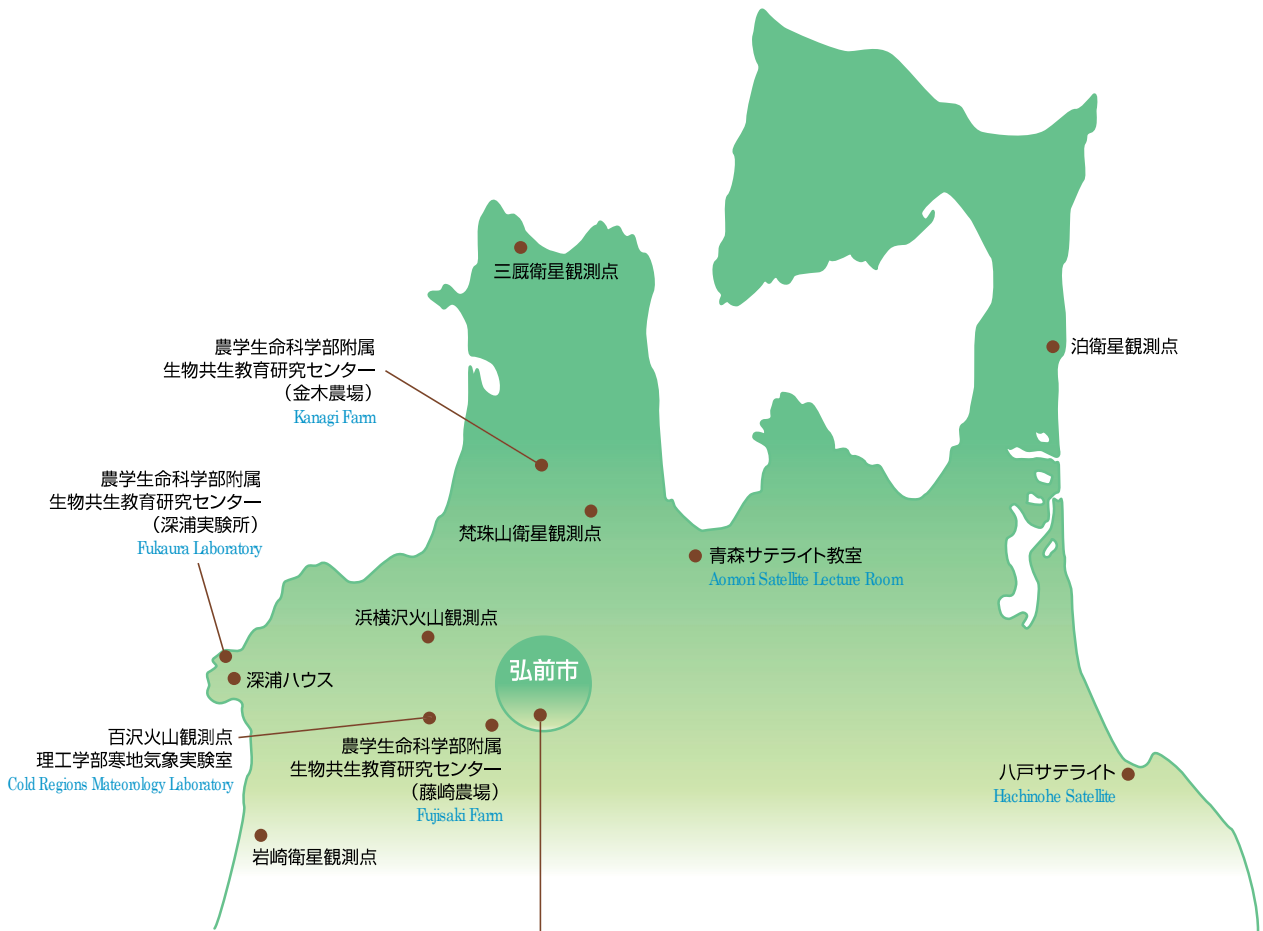
LOCATION WITHIN HIROSAKI CITY



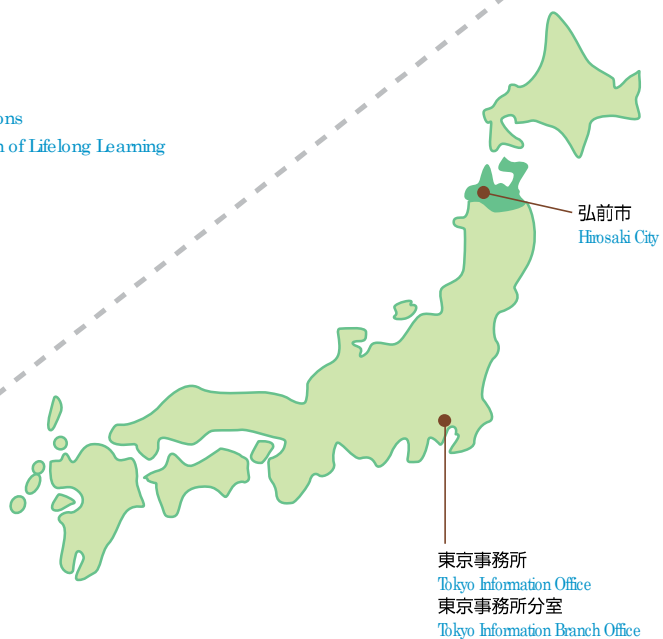
| | | |
|--|--|---|
| ① 事務局 Administration Bureau | ⑬ 附属地震火山観測所 Earthquake and Volcano Observatory | ⑳ アイソトープ総合実験室 Radioisotope Laboratory |
| ② 人文学部 Faculty of Humanities | ⑭ 衛星観測点（三厩、岩崎、泊） 火山観測点（百沢、浜横沢、梵珠山） | ㉑ 附属小学校 Primary School |
| ③ 教育学部 Faculty of Education | ⑮ 総合情報処理センター Center for Computer and Communications | ㉒ 附属中学校 Junior High School |
| ④ 附属教育実践総合センター Center for Educational Research and Practice | ⑯ 農学生命科学部 Faculty of Agriculture and Life Science | ㉓ 附属幼稚園 Kindergarten |
| ⑤ 総合教育棟 General Education Building | ⑰ 遺伝子実験施設 Gene Research Center | ㉔ 附属養護学校 School for the Mentally Handicapped |
| ⑥ 生涯学習教育研究センター Center for Education and Research of Lifelong Learning | ⑱ 地域共同研究センター Center for Joint Research | ㉕ 北鷹寮（男子） Hokuo-Ryo Dormitory (male) |
| ⑦ 留学生センター International Student Exchange Center | ⑲ 医学部医学科 School of Medicine | ㉖ 朋寮（女子） Ho-Ryo Dormitory (female) |
| ⑧ 附属図書館 University Library | ⑳ 附属動物実験施設 Institute for Experimental Animals | ㉗ 北溟寮（男子） Hokumei-Ryo Dormitory (male) |
| ⑨ 保健管理センター Health Administration Center | ㉑ 附属脳神経血管病態研究施設 Institute of Brain Science | ㉘ 文京荘 University Guesthouse Bunkyo-So |
| ⑩ 創立50周年記念会館 50th Anniversary Auditorium | ㉒ 附属病院 University Hospital | ㉙ 国際交流会館 International House |
| ⑪ 旧制弘前高等学校外国人教師館 Hirosaki Higher School Foreign Lecturer Residence | ㉓ 医学部コミュニケーションセンター Medical Communications Center | |
| ⑫ 理工学部 Faculty of Science and Technology | ㉔ 医学部保健学科 School of Health Sciences | |

施設等位置図（青森県）

LOCATION WITHIN AOMORI PREF.



- 事務局 Administration Bureau
- 人文学部 Faculty of Humanities
- 教育学部 Faculty of Education
- 医学部 School of Medicine
- 理工学部 Faculty of Science and Technology
- 農学生命科学部 Faculty of Agriculture and Life Science
- 遺伝子実験施設 Gene Research Center
- 総合情報処理センター Center for Computer and Communications
- 生涯学習教育研究センター Center for Education and Research of Lifelong Learning
- 地域共同研究センター Center for Joint Research
- 留学生センター International Student Exchange Center
- 保健管理センター Health Administration Center
- 附属図書館 University Library
- 附属病院 University Hospital



弘前ねぶた
Hirosaki Neputa



弘前ねぶた祭りは、国指定の重要無形民俗文化財
津軽地方の代表的な夏祭り（8月1日～7日）
三国志や水滸伝など色鮮やかな武者絵が描かれた扇形の灯籠を
笛・太鼓・鉦の哀調を帯びた囃子にのせて
「ヤーヤドー」の掛け声とともに市内を練り歩く
弘前大学では、昭和39年の初参加以来連続41回参加している
鏡絵：三国志「趙雲、宝剣青釭で阿斗を救う」（2004年）