



HIROSAKI
UNIVERSITY

平成23年度

国立大学法人
弘前大学概要

2011

**NATIONAL UNIVERSITY CORPORATION
HIROSAKI UNIVERSITY**



世界に発信し、 地域と共に創造する 弘前大学

弘前大学長 遠藤正彦
President ENDO Masahiko

理念 弘前大学は、教育基本法 の精神にのっとり、広く知識を受け、深く専門の学芸を教授研究し、知的、道徳的及び応用的能力を展開させ、人類文化に貢献しうる教養識見を備えた人格者の育成を目的とする。

目標 弘前大学は、学問の領域を幅広くカバーする人文学部、教育学部、医学部、理工学部及び農学生命科学部の5学部と、独立研究科である大学院地域社会研究科を含む7研究科より成る中規模総合大学である。本学は、この特徴と、本学が立地している青森県の特性、すなわち、エネルギーに関する豊富なポテンシャルや原子力施設及び核融合関連施設、地球温暖化・環境に関わる世界自然遺産白神山地、食糧危機・食の安全に関わる食糧基地等を有するこれらの特性を、本学の教育、研究及び社会貢献の中心課題として、世界と地域に対し、人材の育成と情報の発信を行うことをその目標とする。

教育 目標

弘前大学は、国内外の各領域でのリーダーとなり得る高度専門職業人の育成に努める。特に人間性及び社会性を身につけるための教養教育と、社会の変化に対応できる能力を身につけるための専門基礎とに重点を置いた教育を、コア・カリキュラムとして設定し実施する。この中で、文系・理系共に、地域の特性としてのエネルギー、環境及び食に関する教育を行う。

研究 目標

世界の今日的課題であり、かつ地域の特性であるエネルギー、地球温暖化・環境及び食に関わる諸課題を中心とし、国際的レベルの研究、先見性ある基礎的研究及び地域の活性化を推進する研究を展開する。

社会 貢献

被ばく医療を含む地域医療、小・中・高生理科離れ対策事業、地域文化の継承・発展事業、及びコラボ弘大（産学官連携拠点）を中心とした社会連携事業を展開し、人口過疎化及び少子・高齢化が進み、かつ産業基盤の脆弱な地域の活性化に寄与する。

学外 連携

地域の自治体や企業との協定と連携事業の推進、大東北国立3大学連携推進会議、コラボ産学官連携による大学間連携、地域の他の高等教育機関との連携、海外協定大学との国際交流等を通じて、学術交流、人材交流等を推進する。

管理 運営

弘前大学の目標や機能を十分に実現・発揮するために、教職員・学生の意見の集約や学長のリーダーシップの発揮による運営の強化を図るとともに、教職員と学生の資質の向上や意欲の喚起を促し、その成果を不断に検証しつつ改革を進める。

Principle

In the spirit of the Fundamental Law of Education, the aim of Hirosaki University is to acquire a wide store of knowledge for in-depth teaching of and research in the professional arts and sciences; to develop the intellectual, moral, practical, and applicable capacities of staff and students alike; and to produce future leaders supplied with insights sufficiently broad and well informed that they can help shape the future of human culture.

Goals

Hirosaki University is a medium-size university with Faculties of Humanities, Education, Medicine, Science & Technology, and Agriculture & Life Science. These five Faculties cover a broad and comprehensive range of undergraduate academic disciplines. The university is also home to seven graduate programs, including the independent and interdisciplinary doctoral course in Regional Studies.

Hirosaki University has taken full advantage of its location in Aomori Prefecture to advance its educational and research goals. First of all, within Aomori Prefecture there is great potential for energy production and development, including the nuclear energy and nuclear fusion-related facilities located within its borders. The Shirakami Wilderness World Heritage Site, located along the border of Aomori and Akita prefectures, offers many possibilities for the study of global warming and other environmental issues. Finally, in this era of reoccurring food crises and concern over food security, Aomori Prefecture serves as a national food production base. Hirosaki University has tailored its educational, research, and community outreach programs to focus on these areas of study, to develop the needed human resources to meet the challenges they pose, and to project its research findings globally, regionally and locally.

Educational Goals

Hirosaki University strives to provide a high level of education to future global and local leaders in a wide range of specialized fields. The university's general education program instills a strong sense of humanity and social responsibility, while the core curricula in the various specialized academic programs help students develop the know-how and the confidence to grapple with the rapid changes taking place in modern society. All of these academic programs are geared to conform to the university's commitment to the study of energy, the environment and food production. This commitment extends not only to the hard sciences, but to the human and social sciences as well.

Research goals

Hirosaki University promotes research that examines modern global issues linked to the local themes of energy, global warming and the environment, as well as food and food production. It promotes internationally recognized research, cutting edge basic research, as well as research that contributes to local growth and development.

Community Service

Hirosaki University's community service program covers a wide range of activities that address many of the challenges that face the prefectures of northern Japan, including the loss of population in rural communities, low birthrates and an aging population. The University offers community medical care services, including care for those who have been exposed to radiation. Educational support programs to counteract diminished interest in the sciences amongst local elementary, middle, and high school students have been introduced as well. Projects to protect and build interest in local and regional culture and traditions have also been put into practice. Collabo HiroDai (Hirosaki University Collaboration Center) serves as the base for the cooperation between local industry, academia, and government that has made possible the implementation of these projects

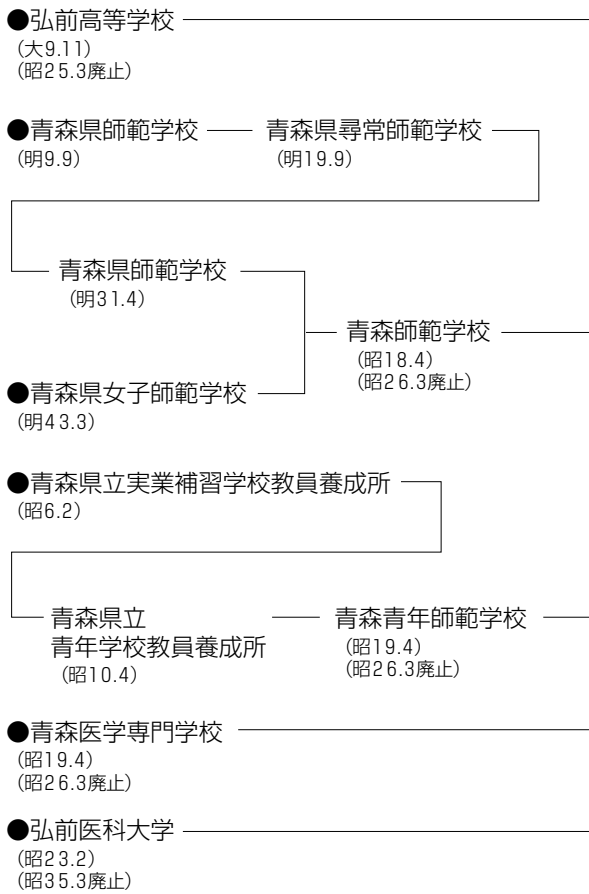
Outside Linkages

Hirosaki University actively promotes collaboration with local government and industry. It also seeks to create linkages with other universities and institutions of higher learning in the region through the Committee for the Promotion of Ties between the Three National Universities in Northern Tohoku and the cooperative industry-university-government linkage program. It also promotes academic and personnel exchanges with affiliated institutions of higher learning abroad.

University Administration

In order to successfully achieve the educational, research and community service goals it has set, Hirosaki University is working to strengthen its management system by soliciting the opinions of administrative staff and students and by giving full play to the leadership of the president. It also encourages its faculty and students to improve the quality of their work and to raise their levels of motivation. The University continues to promote the reforms necessary to reach these goals through a constant process of verification and assessment.

弘前大学の理念・目標	PRINCIPLE, OBJECTIVES	1
目次	CONTENTS	2
沿革	HISTORY	3
歴代学長	PRESIDENTS PAST AND PRESENT	5
教育研究組織図	ACADEMIC ORGANIZATION	6
事務機構図	ORGANIZATION	7
役職員	ADMINISTRATIVE STAFF	8
役職員数	NUMBER OF UNIVERSITY STAFF	11
学部	FACULTIES	12
大学院	GRADUATE SCHOOLS	15
附属病院	UNIVERSITY HOSPITAL	19
附置研究所	RESEARCH INSTITUTE	21
学内共同教育研究施設等	INTERDISCIPLINARY RESEARCH FACILITIES	22
附属図書館	UNIVERSITY LIBRARY	25
特定プロジェクト教育研究センター	CENTERS FOR THE RESEARCH OF SPECIAL PROJECTS IN EDUCATION	27
学生・生徒数	NUMBER OF STUDENTS	31
学年暦	ACADEMIC CALENDAR	33
入学者の状況／入学者の出身地	APPLICATION AND MATRICULATION／REGIONAL DISTRIBUTION OF ENTRANTS	34
卒業生・修了者数	GRADUATES	35
平成22年度卒業生の就職状況	PLACEMENTS (2009)	36
学位(博士・修士)授与数／研究報告	DEGREES CONFERRED／PUBLICATIONS	37
日本学生支援機構奨学生数	SCHOLARSHIPS	38
国際交流協定締結大学	INTERNATIONAL ACADEMIC EXCHANGE AGREEMENTS	39
外国人留学生数	INTERNATIONAL STUDENTS	40
サテライト／地域連携協定	SATELLITE／REGIONAL AFFILIATIONS	41
学内行事	CAMPUS EVENT	42
平成23年度収入と支出	FINANCIAL PLAN (2011)	43
科学研究費補助金申請・採択状況	GRANTS-IN-AID FOR SCIENTIFIC RESEARCH	43
外部資金受入状況	STATE OF ACCEPTED EXTERNAL FUNDING	44
基金の設立状況	FUND ESTABLISHMENT STATUS	45
寄附講座	ENDOWED COURSE	45
部局等所在地	ADDRESSES	46
コラボ弘大	CORRABO HIRODAI (HIROSAKI UNIVERSITY COLLABORATION CENTER)	47
建物配置図	CAMPUS MAP	48
福利厚生施設等	WELFARE FACILITIES	52
サイエンス・パーク／史跡	SCIENCE PARK／HISTORICAL MAP	53
土地・建物	LAND AREA AND FLOOR SPACE	56
部局等位置図(弘前市)	LOCATION WITHIN HIROSAKI CITY	57
施設等位置図(青森県)	LOCATION WITHIN AOMORI PREF	58



旧制弘前高等学校



青森師範学校

弘前大学

- 昭24. 5.31 ●弘前大学設置
文理学部・教育学部・医学部・野辺地分校
- 昭26. 4. 1 ●文理学部に農学科設置(昭30.3.31廃止)
●医学部附属看護学校設置(昭52.3.31廃止)
- 昭30. 4. 1 ●医学部医学進学課程設置
- 昭30. 7. 1 ●農学部設置
農学科(昭38.4.1廃止)
- 昭31. 4. 1 ●農学部附属農場設置
- 昭32. 4. 1 ●医学部附属助産婦学校設置
(昭50.4.21廃止)
- 昭33. 4. 1 ●大学院医学研究科(博士課程)設置
- 昭35. 3.31 ●教育学部野辺地分校廃止
- 昭35. 4. 1 ●農学専攻科設置(昭46.3.31廃止)
- 昭38. 4. 1 ●農学部にて園芸化学科・園芸農学科設置
- 昭40. 4. 1 ●文理学部改組により人文学部(文学科・経済学
科)、理学部(数学科・物理学科・化学科・生物学科)及び教養部設置
●教育学部に養護学校教員養成課程設置
●医学部附属脳卒中研究施設設置
- 昭41. 4. 1 ●教育専攻科設置(平6.3.31廃止)
●養護教諭養成所設置(昭55.3.31廃止)
●農学部にて農業工学科設置
- 昭42. 4. 1 ●医学部附属衛生検査技師学校設置
(昭47.4.1医学部附属臨床検査技師学校と改称、昭53.3.31廃止)
- 昭42. 6. 1 ●保健管理センター設置
- 昭43. 4. 1 ●教育学部に特別教科(看護)教員養成課程設置
- 昭44. 4. 1 ●理学専攻科設置(昭53.3.31廃止)
●農学部園芸農学科を農学科と改称
●農学部にて園芸学科設置
●医学部附属診療放射線技師学校設置
(昭54.3.31廃止)
- 昭46. 4. 1 ●大学院農学研究科(修士課程)設置
- 昭47. 4. 1 ●人文学専攻科設置(平11.3.31廃止)
- 昭48. 4. 1 ●教育学部に幼稚園教員養成課程設置
- 昭49. 4. 1 ●教育学部附属養護学校設置
- 昭50. 4.22 ●医療技術短期大学部設置(看護科・専攻科助産学特別専攻)
- 昭51. 4. 1 ●理学部に地球科学科設置
●医療技術短期大学部に衛生技術学科設置
●医療技術短期大学部看護科を看護学科と改称
- 昭52. 4. 1 ●大学院理学研究科(修士課程)設置
●医療技術短期大学部に診療放射線技術学科設置
- 昭53. 4. 1 ●教育学部に養護教諭養成課程設置
- 昭54. 4. 1 ●医学部附属動物実験施設設置
- 昭55. 4. 1 ●人文学部文学科を人文学科と改称
●医療技術短期大学部に理学療法学科・作業療法学科設置
- 昭56. 4. 1 ●理学部附属地震火山観測所設置
- 昭60.11.12 ●情報処理センター設置(平6.6.23廃止)
- 昭62. 4. 1 ●理学部に情報科学科設置
- 昭63. 4. 8 ●教育学部附属教育実践研究指導センター設置
- 平成元.4. 1 ●大学院人文科学研究科(修士課程)設置
- 平成元.5.29 ●医学部附属脳卒中研究施設改組により医学部附属脳神経疾患研究施設設置
- 平成2. 4. 1 ●農学部学科改組により生物資源科学科・農業生産科学科・農業システム工学科設置
●岩手大学、弘前大学、山形大学で構成する岩手大学大学院連合農学研究科(博士課程)に参加

平成 5. 4. 1	● 遺伝子実験施設設置
平成 6. 4. 1	● 大学院教育学研究科(修士課程)設置
平成 6. 6.24	● 総合情報処理センター設置
平成 8. 5.11	● 生涯学習教育研究センター設置
平成 9. 4. 1	● 地域共同研究センター設置
平成 9. 9.30	● 教養部廃止
平成 9.10. 1	● 理学部、農学部改組により理工学部、農学生命学部c部設置
平成 10. 4. 1	● 人文学部学科改組により人間文化課程・情報マネジメント課程・社会システム課程設置
平成 11. 4. 1	● 大学院人文科学研究科改組により大学院人文社会科学研究科(修士課程)設置 ● 医学部附属脳神経疾患研究施設改組により医学部附属脳神経血管病態研究施設設置
平成 11.10. 1	● アイソトープ総合実験室設置
平成 12. 4. 1	● 教育学部改組により学校教育教員養成課程・養護教諭養成課程・特別教科(看護)教員養成課程・生涯教育課程を設置 ● 農学生命科学部附属農場改組により農学生命科学部附属生物共生教育研究センター設置
平成 12.10. 1	● 教育学部特別教科(看護)教員養成課程及び医療技術短期大学の改組により医学部保健学科を設置
平成 13. 4. 1	● 教育学部附属教育実践研究指導センターの改組により教育学部附属教育実践総合センターを設置
平成 13.10. 1	● 21世紀教育センター設置
平成 14. 4. 1	● 大学院理学研究科改組により大学院理工学研究科(修士課程)設置 ● 大学院農学研究科改組により大学院農学生命科学研究科(修士課程)設置 ● 大学院地域社会研究科(博士課程)設置
平成 15. 4. 1	● 留学生センター設置
平成 15. 9. 9	● 機器分析センター設置
平成 15.10. 1	● 教育学部附属教員養成学研究開発センター設置
平成 16. 4. 1	● 国立大学法人弘前大学設立 ● 弘前大学設置 ● 大学院理工学研究科(博士課程)設置
平成 16. 6.28	● 弘前大学出版会設置
平成 17. 4. 1	● 大学院医学系研究科保健学専攻(修士課程)を設置し、医学研究科を医学系研究科と改称 ● 人文学部情報マネジメント課程を現代社会課程に、社会システム課程を経済経営課程と改称
平成 18. 4. 1	● 理工学部学科改組により数理科学科・物理科学科・物質創成化学科・地球環境学科・電子情報工学科・知能機械工学科を設置
平成 19. 4. 1	● 大学院医学系研究科(修士、博士課程)を医学研究科(博士課程)と改称 ● 大学院保健学研究科(博士課程)を設置 ● 教育学部附属養護学校を附属特別支援学校と改称 ● 留学生センターを国際交流センターに改組
平成 20. 4. 1	● 農学生命科学部学科改組により生物学科・分子生命科学科・生物資源学科・園芸農学科・地域環境工学科を設置
平成 20.10. 1	● 教員免許状更新講習支援室設置
平成 21. 3.23	● 北日本新エネルギー研究センター設置 ● 青森キャンパス設置
平成 21. 4. 1	● 白神自然観察園設置
平成 21.10. 1	● 男女共同参画推進室設置
平成 22. 3.23	● 被ばく医療教育研究施設設置
平成 22. 4. 1	● 理工学研究科(博士前期課程)改組により理工学専攻を設置
平成 22.10. 1	● 北日本新エネルギー研究センター、白神自然観察園及び被ばく医療教育研究施設を改組し、北日本新エネルギー研究所、白神自然環境研究所及び被ばく医療総合研究所を設置
平成 23. 4. 1	● 遺伝子実験施設を農学生命科学部教育研究附属施設に移管

HISTORY

Hirosaki University was established in the former castle town of Hirosaki in 1949. It is a national university and is located in Aomori Prefecture, situated at the northern end of Honshu Island.

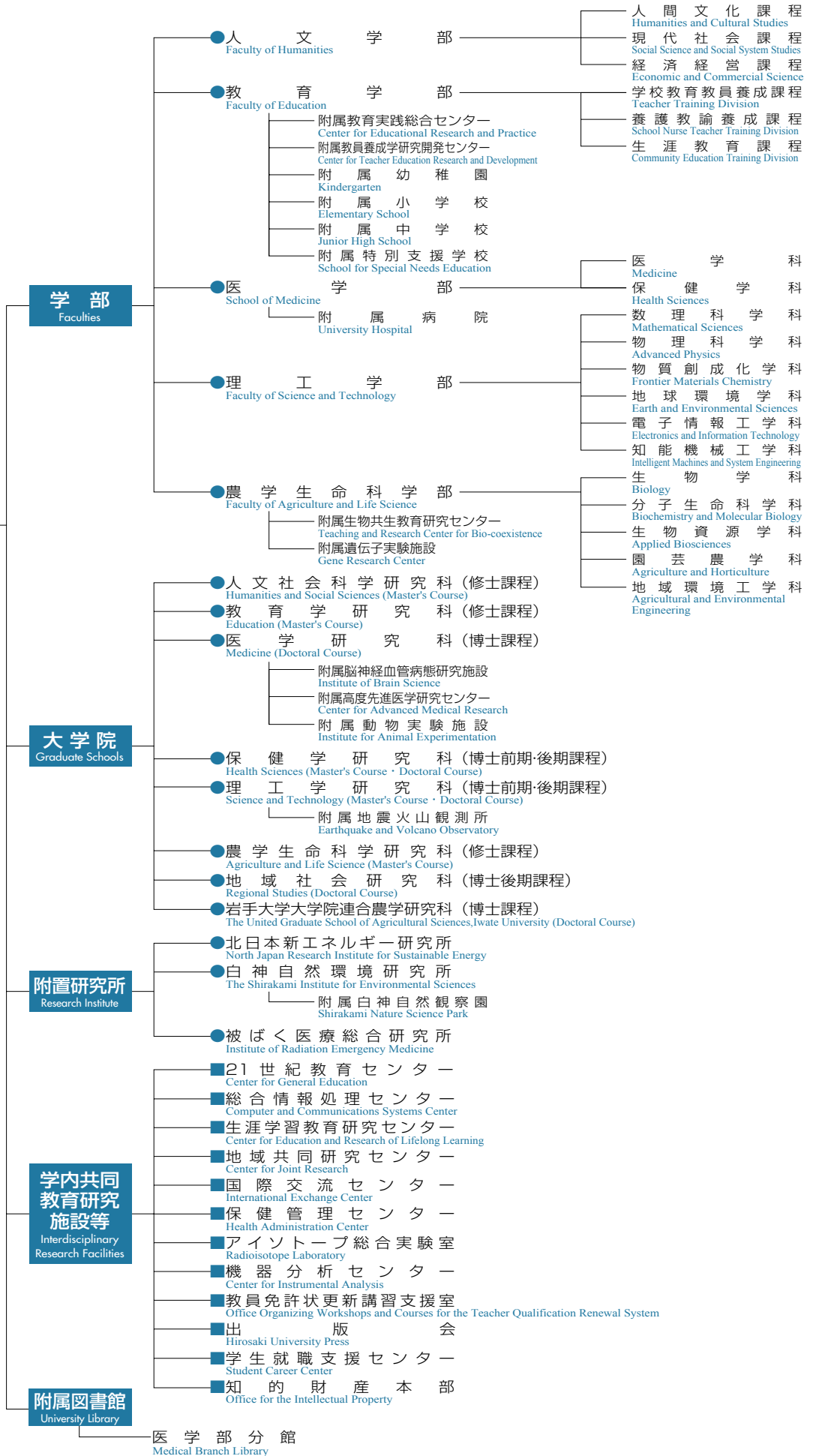
The historical sketch of the University is as follows:

May. 1949	Hirosaki Medical College, Aomori Medical School, Hirosaki Higher School, Aomori Normal School and Aomori Youth Normal School were incorporated in accordance with the National School Establishment Law into a "new-system" university with three faculties (Arts and Science, Education, Medicine) and a university library.
Apr. 1955	Faculty of Agriculture established
Apr. 1958	Graduate School of Medicine (M.D.) established.
Apr. 1960	One-Year Postgraduate Course in Agriculture established. (Abolished in March 1971)
Apr. 1965	Faculty of Arts and Science reorganized into Faculty of Humanities and Faculty of Science. College of Liberal Arts established. (Abolished in Sep. 1997)
Apr. 1966	One-Year Postgraduate Course in Education established. (Abolished in March 1994) Training Institute for Nurse Teachers established. (Abolished in March 1980)
June. 1967	Health Administration Center established.
Apr. 1969	One-Year Postgraduate Course in Science established. (Abolished in March 1978)
Apr. 1971	Graduate School of Agriculture (M.Agr.) established.
Apr. 1972	One-Year Postgraduate Course in Humanities established. (Abolished in March 1999)
Apr. 1975	School of Allied Medical Sciences established.
Apr. 1977	Graduate School of Science (M.Sc.) established.
Apr. 1989	Graduate School of Humanities (M.A.) established.
Apr. 1990	The United Graduate School of Agricultural Sciences, Iwate University (D.Agr.) established. Gene Research Center established.
Apr. 1993	Gene Research Center established.
Apr. 1994	Graduate School of Education (M.Ed.) established.
June. 1994	Computer and Communications Systems Center established.
May. 1996	Center for Education and Research of Lifelong Learning established.
Apr. 1997	Center for Joint Research established.
Oct. 1997	Faculty of Science and Faculty of Agriculture reorganized into "Faculty of Science and Technology" and "Faculty of Agriculture and Life Science"
Apr. 1999	Graduate School of Humanities and Social Sciences (M.A.Humanities and Social Sciences) established.
Oct. 1999	Radioisotope Laboratory established.
Apr. 2000	Teaching and Research Center for Bio-coexistence, Faculty of Agriculture and Life Science established.
Oct. 2000	School of Medicine Health Sciences established.
Apr. 2001	Center for Educational Research and Practice established.
Oct. 2001	Center for General Education established.
Apr. 2002	Graduate School of Science and Graduate School of Agriculture reorganized into "Graduate School of Science and Technology" and "Graduate School of Agriculture and Life Science". Graduate School of Regional Studies (Ph.D) established.
Apr. 2003	International Student Exchange Center established.
Sep. 2003	Center for Instrumental Analysis established.
Apr. 2004	National University Corporation HIROSAKI UNIVERSITY established. Graduate School of Science and Technology (D. Sci) established.
Jun. 2004	Hirosaki University Press established.
Apr. 2005	Graduate Schools of Health Sciences (M. Hlth.Sci.) established.
Apr. 2007	Graduate School of Health Sciences (D. Hlth) established. International Student Exchange Center reorganized into "International Exchange Center."
Oct. 2008	Office Organizing Workshop and Courses for the Teacher Qualification Renewal System established.
Mar. 2009	North Japan New Energy Research Center established.
Apr. 2009	Shirakami Nature Science Park established.
Oct. 2009	Office for the Promotion of Gender Equality established.
Mar. 2010	Research and Education Center for Radiation Emergency Medicine established.
Oct. 2010	North Japan Research Institute for Sustainable Energy and The Shirakami-Sanchi Institute of the Natural Environment and Institute of Radiation Emergency Medicine established.

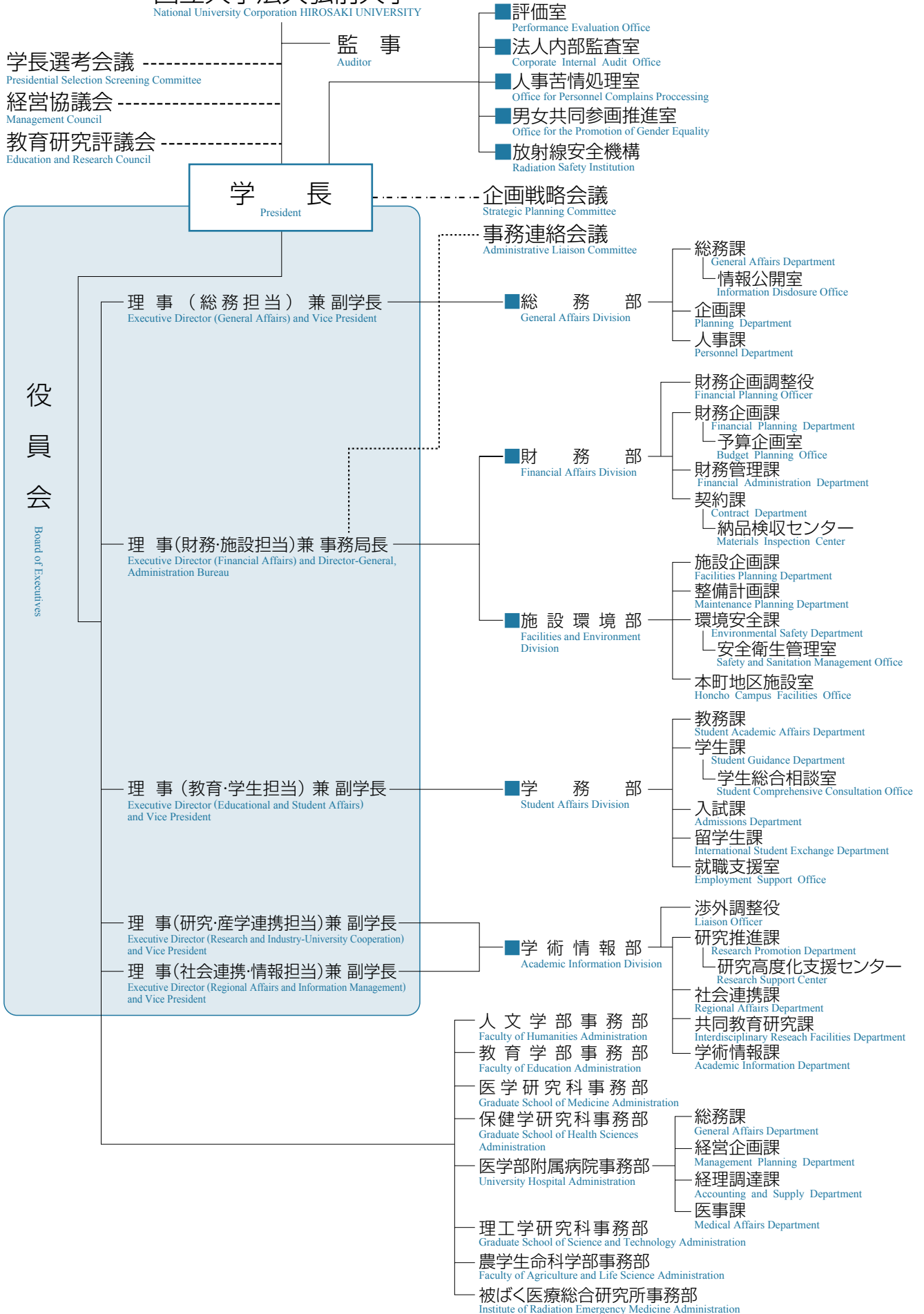


医学博士／理学博士 D.Med./D.Sci.	丸井清泰 MARUI Kiyoyasu	昭24. 5.31—28. 8.19 May. 31,1949—Aug.19,1953
事務取扱 Acting	富野壮子路 TOMINO Sohshiro	昭28. 8.19—29. 1.31 Aug. 19,1953—Jan.31,1954
理学博士 D.Sci.	郡場寛 KOHRIBA Kan	昭29. 2. 1—32.12.15 Feb.1,1954—Dec.15,1957
事務取扱 Acting	富野壮子路 TOMINO Sohshiro	昭32.12.15—33. 1.31 Dec.15,1957—Jan.31,1958
理学博士 D.Sci.	野村七録 NOMURA Shichiroku	昭33. 2. 1—37. 1.31 Feb.1,1958—Jan.31,1962
医学博士 D.Med.	佐藤熙 SATO Hiroshi	昭37. 2. 1—43. 1.31 Feb.1,1962—Jan.31,1968
経済学博士 D.Econ.	柳川昇 YANAGAWA Noboru	昭43. 2. 1—47. 1.31 Feb.1,1968—Jan.31,1972
医学博士 D.Med.	臼渕勇 USUBUCHI Isamu	昭47. 2. 1—53. 1.31 Feb.1,1972—Jan.31,1978
医学博士 D.Med.	大池弥三郎 OIKE Yasaburo	昭53. 2. 1—57. 1.31 Feb.1,1978—Jan.31,1982
教育学博士 D.Ed.	牧野吉五郎 MAKINO Kichigoro	昭57. 2. 1—61. 1.31 Feb.1,1982—Jan.31,1986
医学博士 D.Med.	東野修治 TOHNO Shuji	昭61. 2. 1—平4. 1.31 Feb.1,1986—Jan.31,1992
理学博士 D.Sci.	手代木涉 TESHIROGI Wataru	平 4. 2. 1— 8. 1.31 Feb.1,1992—Jan.31,1996
医学博士 D.Med.	吉田豊 YOSHIDA Yutaka	平 8. 2. 1—14. 1.31 Feb.1,1996—Jan.31,2002
医学博士 D.Med.	遠藤正彦 ENDO Masahiko	平14. 2. 1— Feb.1,2002—

弘前大学
Hirosaki University



国立大学法人弘前大学
National University Corporation HIROSAKI UNIVERSITY



平成23年5月1日現在 As of May 1, 2011

役員等

Board of Executives

■ 学長 President	遠藤正彦 ENDO Masahiko
■ 理事(総務担当)兼 副学長 Executive Director (General Affairs) and Vice President	藁科勝之 WARASHINA Katsuyuki
■ 理事(財務・施設担当)兼 事務局長 Executive Director (Financial Affairs) and Director-General, Administration Bureau	江羅茂 ERA Shigeru
■ 理事(教育・学生担当)兼 副学長 Executive Director (Educational and Student Affairs) and Vice President	神田健策 KANDA Kensaku
■ 理事(研究・産学連携担当)兼 副学長 Executive Director (Research and Industry-University cooperation) and Vice President	加藤陽治 KATO Yoji
■ 理事(社会連携・情報担当)兼 副学長 Executive Director (Regional Affairs and Information Management) and Vice President	大河原隆 OHKAWARA Takashi
■ 監事 Auditor	北川順一 KITAGAWA Junichi
■ 監事 Auditor	井口泰孝 IGUCHI Yasutaka
■ 学長特別補佐 Assistant to the President	花田勝美 HANADA Katsumi
■ 学長特別補佐 Assistant to the President	南條宏肇 NANJO Hirotsada

学長選考会議委員

Presidential Selection Screening Committee

■ 経営協議会委員 Member of the Management Council	秋田幸男 AKITA Yukio
■ 経営協議会委員 Member of the Management Council	岡井眞 OKAI Makoto
■ 経営協議会委員 Member of the Management Council	小田切達 ODAGIRI Satoru
■ 経営協議会委員 Member of the Management Council	櫛引利貞 KUSHIBIKI Toshisada
■ 経営協議会委員 Member of the Management Council	三上巽 MIKAMI Tatsumi
■ 教育研究評議会評議員 Member of the Education and Research Council	石堂哲也 ISHIDO Tetsuya
■ 教育研究評議会評議員 Member of the Education and Research Council	佐藤敬 SATO Kei
■ 教育研究評議会評議員 Member of the Education and Research Council	稲村隆夫 INAMURA Takao
■ 教育研究評議会評議員 Member of the Education and Research Council	鈴木裕之 SUZUKI Hiroyuki
■ 教育研究評議会評議員 Member of the Education and Research Council	佐藤三三 SATO Sanzo
■ 理事(総務担当)兼 副学長 Executive Director (General Affairs) and Vice President	藁科勝之 WARASHINA Katsuyuki
■ 理事(教育・学生担当)兼 副学長 Executive Director (Education and Student Affairs) and Vice President	神田健策 KANDA Kensaku

経営協議会委員

Management Council

■ 学長 President, Hirosaki University	遠藤正彦 ENDO Masahiko
■ 理事(総務担当)兼 副学長 Executive Director (General Affairs) and Vice President	藁科勝之 WARASHINA Katsuyuki
■ 理事(財務・施設担当)兼 事務局長 Executive Director (Financial Affairs) and Director-General, Administration Bureau	江羅茂 ERA Shigeru
■ 医学部附属病院長 Director, University Hospital	花田勝美 HANADA Katsumi
■ 人文学部教授 Professor, Faculty of Humanities	船木洋一 FUNAKI Yoichi
■ 大学院保健学研究科教授 Professor, Graduate School of Health Sciences	一戸とも子 ICHINOHE Tomoko
■ 総務部長 Director, General Affairs Division	野口一平 NOGUCHI Ippei
■ 財務部長 Director, Financial Affairs Division	須藤守 SUDO Mamoru
■ 東奥日報社弘前支社長 Manager, Hirosaki Branch, To-o Nippo Press Co., Ltd	秋田幸男 AKITA Yukio
■ 岡井公認会計士事務所所長 Director, Okai Certified Public Accountants	岡井眞 OKAI Makoto
■ 弘前市副市長 Deputy Mayor, Hirosaki City	小笠原靖介 OGASAWARA Yasuyuki

■ 弁護士 Attorney-at-Law	小田切達 ODAGIRI Satoru
■ アルバック東北代表取締役社長 President, ULVAC TOHOKU Inc.	小野信一 ONO Shinichi
■ カネショウ代表取締役社長 President, Kanesho Co., Ltd.	櫛引利貞 KUSHIBIKI Toshisada
■ 学校法人東京電機大学監事 Auditor, Tokyo Denki University	工藤智規 KUDO Tomonori
■ 青森ヤクルト販売代表取締役社長 President, Aomori Yakult Sales Co., Ltd.	武田隆一 TAKEDA Ryuichi
■ 青森ケーブルテレビ代表取締役社長 President, Aomori Cable Television Co., Ltd.	三上巽 MIKAMI Tatsumi

教育研究評議会評議員

Education and Research Council

■ 学長 President, Hirosaki University	遠藤正彦 ENDO Masahiko
■ 理事(教育・学生担当)兼 副学長 Executive Director (Educational and Student Affairs) and Vice President	神田健策 KANDA Kensaku
■ 理事(研究・産学連携担当)兼 副学長 Executive Director (Research and Industry-University cooperation) and Vice President	加藤陽治 KATO Yoji
■ 理事(社会連携・情報担当)兼 副学長 Executive Director (Regional Affairs and Information Management) and Vice President	大河原隆 OHKAWARA Takashi
■ 人文学部長 Dean, Faculty of Humanities	石堂哲也 ISHIDO Tetsuya
■ 教育学部長 Dean, Faculty of Education	昆正博 KON Masahiro
■ 大学院医学研究科長 Dean, Graduate School of Medicine	佐藤敬 SATO Kei
■ 大学院保健学研究科長 Dean, Graduate School of Health Sciences	對馬均 TSUSHIMA Hitoshi
■ 大学院理工学研究科長 Dean, Graduate School of Science and Technology	稲村隆夫 INAMURA Takao
■ 農学生命科学部長 Dean, Faculty of Agriculture and Life Science	鈴木裕之 SUZUKI Hiroyuki
■ 大学院地域社会研究科長 Dean, Graduate School of Regional Studies	佐藤三三 SATO Sanzo
■ 北日本新エネルギー研究所長 Director, North Japan Research Institute for Sustainable Energy	神本正行 KAMIMOTO Masayuki
■ 白神自然環境研究所長 Director, The Shirakami Institute for Environmental Sciences	佐々木辰市 SASAKI Choichi
■ 被ばく医療総合研究所長 Director, Institute of Radiation Emergency Medicine	佐藤敬 SATO Kei
■ 21世紀教育センター長 Director, Center for General Education	木村宣美 KIMURA Norimi
■ 附属図書館長 Director, University Library	長谷川成一 HASEGAWA Seichi
■ 人文学部教授 Professor, Faculty of Humanities	四宮俊之 SHINOMIYA Toshiyuki
■ 教育学部教授 Professor, Faculty of Education	齊藤利男 SAITO Toshio
■ 大学院医学研究科教授 Professor, Graduate School of Medicine	中路重之 NAKAI Shigeyuki
■ 大学院保健学研究科教授 Professor, Graduate School of Health Sciences	木田和幸 KIDA Kazuyuki
■ 大学院理工学研究科教授 Professor, Graduate School of Science and Technology	竹ヶ原克彦 TAKEGAWARA Katsuhiko
■ 農学生命科学部教授 Professor, Faculty of Agriculture and Life Science	鮫島正純 SAMESHIMA Masazumi
■ 地域共同研究センター長 Director, Center for Joint Research	牧野英司 MAKINO Eiji
■ 保健管理センター所長 Director, Health Administration Center	高梨信吾 TAKANASHI Shingo
■ 医学部附属病院副院長 Vice-Director, University Hospital	水沼英樹 MIZUNUMA Hideki
■ 出版会編集長 Chief Editor, Hirosaki University Press	中根明夫 NAKANE Akio
■ 男女共同参画推進室長 Director, Office for the Promotion of Gender Equality	杉山祐子 SUGIYAMA Yuko
■ 学務部長 Director, Student Affairs Division	手塚健郎 TEZUKA Takero
■ 施設環境部長 Director, Facilities and Environment Division	上野泰弘 UENO Yasuhiro
■ 学術情報部長 Director, Academic Information Division	膝館俊広 HIZATATE Toshihiro

ADMINISTRATIVE STAFF

評価室

Performance Evaluation Office

■ 理事(総務担当)兼 副学長 Executive Director (General Affairs) and Vice President	藁科 勝之 WARASHINA Katsuyuki
■ 人文学部教授 Professor, Faculty of Humanities	四宮 俊之 SHINOMIYA Toshiyuki
■ 人文学部教授 Professor, Faculty of Humanities	細矢 浩志 HOSOYA Hiroshi
■ 教育学部教授 Professor, Faculty of Education	岩井 康頼 IWAI Yasunori
■ 教育学部教授 Professor, Faculty of Education	鎌田 耕太郎 KAMADA Kotaro
■ 大学院医学研究科教授 Professor, Graduate School of Medicine	元村 成 MOTOMURA Shigeru
■ 大学院医学研究科教授 Professor, Graduate School of Medicine	大山 力 OHYAMA Chikara
■ 大学院保健学研究科准教授 Associate professor, Graduate School of Health Sciences	中野 京子 NAKANO Kyoko
■ 大学院保健学研究科准教授 Associate professor, Graduate School of Health Sciences	對馬 栄輝 TSUSHIMA Eiki
■ 大学院理工学研究科教授 Professor, Graduate School of Science and Technology	須藤 新一 SUTO Shinichi
■ 大学院理工学研究科教授 Professor, Graduate School of Science and Technology	小野 俊郎 ONO Toshiro
■ 農学生命科学部教授 Professor, Faculty of Agriculture and Life Science	檜垣 大助 HIGAKI Daisuke
■ 農学生命科学部教授 Professor, Faculty of Agriculture and Life Science	姫野 侖太 HIMENO Hyouta
■ 企画課長 Chief, Planning Department	齊藤 明久 SAITO Akihisa
■ 教務課長 Chief, Student Academic Affairs Department	栗野 道夫 AWANO Michio
■ 研究推進課長 Chief, Research Promotion Department	竹内 新 TAKEUCHI Arata
■ 農学生命科学部准教授 Associate professor, Faculty of Agriculture and Life Science	藤崎 浩幸 FUJISAKI Hiroyuki
■ 企画課係長 Section Chief, Planning Department, General Affairs Division	秋元 弓子 AKIMOTO Yumiko

法人内部監査室

Corporate Internal Audit Office

■ 教育学部教授 Professor, Faculty of Education	本間 正行 HONMA Masayuki
■ 人文学部教授 Professor, Faculty of Humanities	柴田 英樹 SHIBATA Hideki
■ 人文学部教授 Professor, Faculty of Humanities	船木 洋一 FUNAKI Yoichi
■ 大学院理工学研究科事務長 Chief, Graduate School Administration	太田 修造 OHTA Shuzo
■ 医学部附属病院課長補佐 Deputy Department Chief, University Hospital	對馬 孝行 TSUSHIMA Takayuki
■ 法人内部監査室室長補佐 Deputy Director, Corporate Internal Audit Office	山口 富雄 YAMAGUCHI Tomio
■ 法人内部監査室係長 Section Chief, Corporate Internal Audit Office	藤江 浩美 FUJIE Hirom

人事苦情処理室

Office for Personnel Complaints Processing

■ 弘前航空電子取締役 Director, Hirosaki Aviation Electronics Co., Ltd.	斎藤 悦朗 SAITO Etsuro
■ 佐藤労務管理事務所 社会保険労務士 Social Insurance Consultant, SATO Personnel Management Office	佐藤 久美子 SAITO Kumiko
■ 津軽藩ねぶた村理事長 Chief Director, Tsugaruhan Neputamura	中村 元彦 NAKAMURA Motohiko
■ 大学院医学研究科教授 Professor, Graduate School of Medicine	鬼島 宏 KIJIMA Hiroshi
■ 大学院理工学研究科教授 Professor, Graduate School of Science and Technology	宮永 崇史 MIYANAGA Takafumi
■ 農学生命科学部事務長 Chief, Faculty of Agriculture and Life Science	亀谷 禎清 KAMEYA Sadakiyo
■ 農学生命科学部主任 Administrative Staff, Faculty of Agriculture and Life Science	大津 雅代 OHTSU Masayo

男女共同参画推進室

Office for the Promotion of Gender Equality

■ 人文学部教授 Professor, Faculty of Humanities	杉山 祐子 SUGIYAMA Yuuko
■ 教育学部教授 Professor, Faculty of Education	日景 弥生 HIKAGE Yayoi
■ 教育学部准教授 Associate professor, Faculty of Education	高瀬 雅弘 TAKASE Masahiro
■ 人文学部係長 Section Chief, Faculty of Humanities	照井 透 TERUI Toru
■ 大学院医学研究科講師 Lecturer, Graduate School of Medicine	山田 順子 YAMADA Junko
■ 大学院保健学研究科准教授 Associate professor, Graduate School of Health Sciences	井瀧 千恵子 ITAKI Chieko
■ 大学院理工学研究科技術職員 Technical Staff Member, Graduate School of Science and Technology	藤寄 里美 FUJISAKI Satomi
■ 農学生命科学部事務職員 Administrative Staff, Faculty of Agriculture and Life Science	及川 望美 OIKAWA Nozomi
■ 医学部附属病院副臨床検査技師長 Deputy Chief Engineer of the Clinical Testing Laboratory, University Hospital	齊藤 慶子 SAITO Keiko
■ 医学部附属病院課長補佐 Deputy Department Chief, University Hospital	松岡 昌江 MATSUOKA Masae
■ 人文学部准教授 Associate professor, Faculty of Humanities	長谷河 亜希子 HASEGAWA Akiko
■ 教育学部事務職員 Administrative Staff, Faculty of Education	栗林 航 KURIBAYASHI Wataru
■ 生涯学習教育研究センター講師 Lecturer, Center for Education and Research of Lifelong Learning	深作 拓郎 FUKASAKU Takurou
■ 医学部附属病院事務職員 Administrative Staff, University Hospital	中村 聡子 NAKAMURA Satoko
■ 大学院理工学研究科准教授 Associate professor, Graduate School of Science and Technology	岩谷 靖 IWATANI Yasushi
■ 農学生命科学部准教授 Associate professor, Faculty of Agriculture and Life Science	大河 浩 OHKAWA Hiroshi

事務局

Administration Bureau

■ 総務部長 Director, General Affairs Division	野口 一平 NOGUCHI Ippei
■ 総務課長 Chief, General Affairs Department	奈良岡 芳美 NARAOKA Yoshimi
■ 企画課長 Chief, Planning Department	齊藤 明久 SAITO Akihisa
■ 人事課長 Chief, Personnel Department	池田 徹 IKEDA Tohru
■ 財務部長 Director, Financial Affairs Division	須藤 守 SUDO Mamoru
■ 財務企画調整役 Financial Planning Officer	浅利 清一 ASARI Seiichi
■ 財務企画課長 Chief, Financial Planning Department	植田 敏也 UEDA Toshiya
■ 財務管理課長 Chief, Financial Administration Department	深田 浩一 FUKADA Koichi
■ 契約課長 Chief, Contract Department	佐藤 悟 SAITO Satoru
■ 学務部長 Director, Student Affairs Division	手塚 健郎 TEZUKA Takero
■ 教務課長 Chief, Student Academic Affairs Department	栗野 道夫 AWANO Michio
■ 学生課長 Chief, Student Guidance Department	山内 敏博 YAMAUCHI Toshihiro
■ 入試課長 Chief, Admissions Department	大西 尊久 OHNISHI Takahisa
■ 留学生課長 Chief, International Student Exchange Department	三浦 信義 MIURA Nobuyoshi
■ 就職支援室長 Chief, Employment Support Office	長尾 久好 NAGAO Hisayoshi
■ 施設環境部長 Director, Facilities and Environment Division	上野 泰弘 UENO Yasuhiro
■ 施設企画課長 Chief, Facilities Planning Department	福手 孝人 FUKUO Takato
■ 整備計画課長 Chief, Maintenance Planning Department	佐々木 務 SASAKI Tsutomu

- 環境安全課長
Chief, Environmental Safety Department
- 学術情報部長
Director, Academic Information Division
- 渉外調整役
Liaison Officer
- 研究推進課長
Chief, Research Promotion Department
- 社会連携課長
Chief, Regional Affairs Department
- 共同教育研究課長
Chief, Interdisciplinary Research Department
- 学術情報課長
Chief, Academic Information Department

- 工藤 宏
KUDO Hiroshi
- 膝館 俊広
HIZATATE Toshihiro
- 齋藤 伸雄
SAITO Nobuo
- 竹内 新
TAKEUCHI Arata
- (兼)齋藤 伸雄
SAITO Nobuo
- 長谷川 直生
HASEGAWA Tadao
- 工藤 弘文
KUDO Hirofumi

人文学部

Faculty of Humanities

- 学部長
Dean
- 事務長
Chief, Faculty Administration

- 石堂 哲也
ISHIDO Tetsuya
- 小田桐 努
ODAGIRI Tsutomu

教育学部

Faculty of Education

- 学部長
Dean
- 附属教育実践総合センター長
Director, Center for Educational Research and Practice
- 附属教員養成学研究開発センター長
Director, Teacher Education Research and Development
- 附属幼稚園長
Principal, Kindergarten
- 附属小学校長
Principal, Elementary School
- 附属中学校長
Principal, Junior High School
- 附属特別支援学校長
Principal, School for Special Needs Education
- 事務長
Chief, Faculty Administration

- 昆 正博
KON Masahiro
- 大高明 史
OHTAKA Akifumi
- 麓 信義
FUMOTO Nobuyoshi
- 肥田野 豊
HIDANO Yutaka
- 蝦名 敦子
EBINA Atsuko
- 東 徹
AZUMA Tohru
- 松本 敏治
MATSUMOTO Toshiharu
- 長澤 淳
NAGASAWA Atsushi

大学院医学研究科

Graduate School of Medicine

- 研究科長
Dean
- 附属脳神経血管病態研究施設長
Director, Institute of Brain Science
- 附属高度先進医学研究センター長
Director, Center for Advanced Medical Research
- 附属動物実験施設長
Director, Institute for Experimental Animals
- 事務長
Chief, Graduate School Administration

- 佐藤 敬
SATO Kei
- 若林 孝一
WAKABAYASHI Koichi
- 伊東 健
ITO Ken
- 中根 明夫
NAKANE Akio
- 村市 悟
MURAICHI Satoru

大学院保健学研究科

Graduate School of Health Sciences

- 研究科長
Dean
- 事務長
Chief, Graduate School Administration

- 對馬 均
TSUSHIMA Hitoshi
- 山田 修平
YAMADA Shuhei

医学部附属病院

University Hospital

- 病院長
Director, University Hospital
- 事務部長
Director, Administration Division
- 総務課長
Chief, General Affairs Department
- 経営企画課長
Chief, Management Planning Department
- 経理調達課長
Chief, Accounting and Supply Department
- 医事課長
Chief, Medical Affairs Department

- 花田 勝美
HANADA Katsumi
- 千葉 博
CHIBA Hiroshi
- 黒田 義弘
KURODA Yoshihiro
- 佐野 進
SANO Susumu
- 針金 誠悦
HARIGANE Seietsu
- 北脇 清一
KITAWAKI Seichi

大学院理工学研究科

Graduate School of Science and Technology

- 研究科長
Dean
- 附属地震火山観測所長
Director, Earthquake and Volcano Observatory
- 事務長
Chief, Graduate School Administration

- 稲村 隆夫
INAMURA Takao
- 佐藤 魂夫
SATO Tamao
- 太田 修造
OHTA Shuzo

農学生命科学部

Faculty of Agriculture and Life Science

- 学部長
Dean
- 附属生物共生教育研究センター長
Director, Teaching and Research Center for Bio-coexistence
- 附属遺伝子実験施設長
Gene Research Center
- 事務長
Chief, Faculty Administration

- 鈴木 裕之
SUZUKI Hiroyuki
- 石川 隆二
ISHIKAWA Ryuji
- 佐野 輝男
SANO Teruo
- 亀谷 禎清
KAMEYA Sadakiyo

大学院地域社会研究科

Graduate School of Regional Studies

- 研究科長
Dean

- 佐藤 三三
SATO Sanzo

附置研究所

Research Institute

- 北日本新エネルギー研究所長
Director, North Japan Research Institute for Sustainable Energy
- 白神自然環境研究所長
Director, The Shirakami Institute for Environmental Sciences
- 被ばく医療総合研究所長
Director, Institute of Radiation Emergency Medicine

- 神本 正行
KAMIMOTO Masayuki
- 佐々木 長市
SASAKI Choichi
- 佐藤 敬
SATO Kei

学内共同教育研究施設等

Interdisciplinary Research Facilities

- 21世紀教育センター長
Director, Center for General Education
- 総合情報処理センター長
Director, Computer and Communications Systems Center
- 生涯学習教育研究センター長
Director, Center for Education and Research of Lifelong Learning
- 地域共同研究センター長
Director, Center for Joint Research
- 国際交流センター長
Director, International Exchange Center
- 保健管理センター所長
Director, Health Administration Center
- アイソトープ総合実験室長
Director, Radioisotope Laboratory
- 機器分析センター長
Director, Center for Instrumental Analysis
- 教員免許状更新講習支援室長
Director, Office Organizing Workshops and Courses for the Teacher Qualification Renewal System
- 出版会編集長
Chief Editor, Hirotsaki University Press
- 学生就職支援センター長
Director, Student Career Center
- 知的財産本部長
Director, Office for the Intellectual Property

- 木村 宣美
KIMURA Norimi
- 深瀬 政秋
FUKASE Masaaki
- 浅野 清
ASANO Kiyoshi
- 牧野 英司
MAKINO Eiji
- 大西 純
OHNISHI Jun
- 高梨 信吾
TAKANASHI Shingo
- 土田 成紀
TSUCHIDA Shigeki
- 吉澤 篤
YOSHIZAWA Atsushi
- 村山 正明
MURAYAMA Masaaki
- 中根 明夫
NAKANE Akio
- 石川 善朗
ISHIKAWA Yoshiro
- 加藤 陽治
KATO Yoji

附属図書館・医学部分館

University Library/Medical Branch Library

- 館長
Director
- 医学部分館長
Director, Medical Branch Library

- 長谷川 成一
HASEGAWA Seichi
- 藏田 潔
KURATA Kiyoshi

学長 President, 理事 Executive Director, 監事 Auditor 等

学長 President	理事兼副学長 Executive Director and Vice President	監事 Auditor	学長特別補佐 Assistant to the President	計 Total
1	5	2	2(1)	10(1)

()は非常勤で内数

区分 Divisions	教授 Professors	准教授 Associate Professors	講師 Lecturers	助教 Assistant Professors	助手 Research Associates	附属学校 教員 Teachers of Attached School	計 Subtotal	事務職員 技術職員等 Other Staff	合計 Total
現員 Total Number of Present Employees	232	202	94	176	40	98	842	970	1,812
事務局 Administration Bureau	—	—	—	—	—	—	—	180	180
人文学部 Faculty of Humanities	41	31	8	—	—	—	80	8	88
教育学部 Faculty of Education	50	30	10	—	1	98	189	17	206
大学院医学研究科 Graduate School of Medicine	36	35	16	72	11	—	170	20	190
大学院保健学研究科 Graduate School of Health Sciences	25	19	20	21	12	—	97	8	105
医学部附属病院 University Hospital	—	10	33	58	15	—	116	687	803
大学院理工学研究科 Graduate School of Science and Technology	37	37	3	11	1	—	89	24	113
農学生命科学部 Faculty of Agriculture and Life Science	30	25	2	10	—	—	67	23	90
大学院地域社会研究科 Graduate School of Regional Studies	3	—	—	—	—	—	3	—	3
21世紀教育センター Center for General Education	—	1	—	—	—	—	1	—	1
総合情報処理センター Computer and Communications Systems Center	—	1	—	—	—	—	1	—	1
生涯学習教育研究センター Center for Education and Research of Lifelong Learning	—	1	1	—	—	—	2	—	2
地域共同研究センター Center for Joint Research	—	1	—	—	—	—	1	—	1
国際交流センター International Exchange Center	1	4	—	—	—	—	5	—	5
保健管理センター Health Administration Center	1	1	1	—	—	—	3	2	5
北日本新エネルギー研究所 North Japan Research Institute for Sustainable Energy	4	4	—	—	—	—	8	—	8
白神自然環境研究所 The Shirakami Institute for Environmental Sciences	1	1	—	1	—	—	3	—	3
被ばく医療総合研究所 Institute of Radiation Emergency Medicine	3	—	—	3	—	—	6	1	7
学生就職支援センター Student Career Center	—	1	—	—	—	—	1	—	1



人文学部 Faculty of Humanities

時代の動きに適応できる専門性と多様性の同時追求を目指して

人文学部は、教育目標の力点を異にする3つの課程からなっていますが、いずれも国際化・情報化の進展によって、一層複雑・多様化している社会に適応できる、創造性や課題発見能力を備えた人材の育成を目指しています。そのため、従来の人文社会科学における専門知識の提供に加えて、これまでの縦割り型の学科制では見られなかった分野横断的な科目や外国語実習等の実践的科目も数多く提供します。

The Faculty of Humanities promotes the simultaneous pursuit of academic specialization and diversity.

Although the Faculty of Humanities consists of three separate courses that, in spite of having different goals, all aim to help students develop an ability to take creative and innovative approaches to the problems they will face in an increasingly complex and diverse world that have been brought on by globalization and the information revolution. The Faculty therefore provides not only a specialized education in different areas of the humanities and social sciences, but also encourages its undergraduates to approach their studies from a multi-disciplinary point of view.

課程 Courses	講座 Chairs		
人間文化課程 Humanities and Cultural Studies	文化財論 Cultural Properties	思想文芸 Thought and the Literary Arts	コミュニケーション Communication
現代社会課程 Social Science and Social System Studies	国際社会 International Society	情報行動 Information and Behavior	ビジネスマネジメント Business and Management
経済経営課程 Economics and Commercial Sciences	経済システム Economic Systems	公共政策 Public Policy	



教育学部 Faculty of Education

教員・教育者養成への新たな挑戦

教育学部は、学校教育教員養成課程、養護教諭養成課程、生涯教育課程から構成されており、優秀な教育者並びに職業人の養成を目標に、人文・社会・自然等の諸科学、芸術、体育並びに教育科学に関する教育研究が行われています。そして、その実証的研究や学生の実習を行うため、本学部には、教育実践総合センター、教員養成学研究開発センター、幼稚園、小学校、中学校、特別支援学校が附属して設置されています。

A new teacher training program for a new age

The Faculty of Education has three divisions—the Teacher Training Division, the School Nurse Teacher Training Division, and the Community Education Training Division. In order to give the students the best possible training as teachers and specialists, educational research is carried out in the humanities, social sciences, natural sciences, art, physical education, and pedagogy. The attached Center for Educational Research and Practice, Center for Teacher Education Research and Development, Kindergarten, Elementary School, Junior High School, and School for Special Needs Education, and allow faculty members to test their findings and give the students an opportunity to experience teaching.

課程 Courses	講座 Chairs			
学校教育教員養成課程 Teacher Training Division	国語教育 Japanese Education	社会科教育 Social Studies Education	数学教育 Mathematics Education	理科教育 Natural Science Education
養護教諭養成課程 School Nurse Teacher Training Division	音楽教育 Music Education	美術教育 Arts Education	保健体育 Health and Physical Education	技術教育 Technical Education
生涯教育課程 Community Education Training Division	家政教育 Home Economics Education	英語教育 English Education	障害児教育 Education of Handicapped Children	
	幼児教育 Education of Preschool Children	教育保健 School Health Science	学校教育 School Education	



医学部(医学科) School of Medicine

医学部医学科では、以下のような「理念・目的」を定めています。

- 1 人間の尊厳を希求し、医学の発展の一翼を担います。
- 2 豊かな人間性と高度の医学知識に富み、求められる社会的役割を的確に果たすことができ、広い視野と柔軟な思考力をもつ医師、医学研究者を養成します。
- 3 それぞれの専門性を生かした国際水準の基礎的、応用的な医学研究を推進します。
- 4 高度で先端的な医療を地域社会と連携しつつ実践します。

Hirosaki University School of Medicine sets up its “objective and purpose” as follows:

- 1 To pursue the dignity of human beings and contribute to the advancement of medicine.
- 2 To educate physicians and medical scientists who are endowed with a high standard of medical knowledge and fulfill their duty in society with a broad outlook and supple thinking.
- 3 To promote studies of international standard in all aspects of basic and applied medical science.
- 4 To provide highly advanced medicine in cooperation with the local community.

学 科 Department	講 座 Chairs
医学科 Medicine	※講座は大学院医学研究科に所属。



医学部(保健学科) School of Health Sciences

高度な医療技術と豊かな人間性を持った医療従事者の育成

医学部保健学科は、国立大学法人として5専攻を有する我が国でも最大規模の医療専門職養成機関です。教育学部特別教科(看護)教員養成課程と医療技術短期大学部を前身とし、医療専門職教育における長い歴史と実績を有しています。校舎は本町キャンパスに位置し、約800人の学生が所属しています。弘前大学医学部保健学科の使命は、保健学における適切で高度な専門教育を提供し、健康の質を改善すると共に、国民の健康と福祉の増進に寄与することです。

Fostering of the health professions with advanced healthcare technology and well-rounded humanity

The School of Health Sciences is one of Japanese leading providers of health science education and comprises five departments. Through its predecessor (School of Allied Medical Sciences), it has had a long and distinguished history in the education of health professionals. The School is located at the Honcho campuses and approximately 800 students are enrolled in the school. The mission of the School of Health Sciences is to provide high quality and relevant education for the health professions conducting research to improve the quality of life and wellbeing of individuals developing efficiency of health highly.

学 科 Department	専 攻 Courses		
保健学科 Health Sciences	看護学専攻 Nursing	放射線技術科学専攻 Radiological Technology	検査技術科学専攻 Medical Technology
	理学療法学専攻 Physical Therapy	作業療法学専攻 Occupational Therapy	





理工学部 Faculty of Science and Technology

地球の豊かな未来をつくるサイエンス&テクノロジー

理工学部では、きめ細かな教育を通して、21世紀の高度情報化社会及び先端技術社会を担う、個性豊かで独創性に富む人材の育成を目指しています。教育カリキュラムは、激しく変化する社会に対応できる幅広い視野と、理工学分野に不可欠な基礎力を同時に習得できるように工夫されています。また、地域社会と連携した研究活動にも力を入れています。

Science and Technology create an affluent future of the world.

Through attentive education, the Faculty of Science and Technology aims to bring up creative engineers with rich personalities who will construct the highly information-oriented and high technology society of the 21st century. The educational curriculum is devised to simultaneously provide insight into our highly varied society and basic competence immutable in the field of science and technology. The Faculty also promotes research activities maintaining close cooperation with the local community.

学 科 Departments	キーワード Keywords			
数理科学科 Mathematical Sciences 物理科学科 Advanced Physics 物質創成化学科 Frontier Materials Chemistry 地球環境学科 Earth and Environmental Sciences 電子情報工学科 Electronics and Information Technology 知能機械工学科 Intelligent Machines and System Engineering	代数学・幾何学 Algebra and Geometry 固体物理学 Condensed Matter Physics 物理化学 Physical Chemistry 外圏環境学 Astrophysics 自然防災工学 Natural Disaster Prevention Technology 応用電子材料 Applied Electronics Materials	解析学 Analysis 表面・界面物理学 Surface and Interface Physics 有機化学 Organic Chemistry 大気水圏環境学 Environmental Science of the Atmosphere and Hydrosphere 電子情報機器 Electronic Information Devices	確率・統計 Probability and Statistics ナノサイエンス Nano-Science 無機/分析化学 Inorganic/Analytical Chemistry コンピュータ応用 Computer Applications	最適化・数値解析 Optimization and Numerical Analysis 宇宙線物理学 Cosmic Ray Physics 機能物質化学 Functional Materials Chemistry 地圏環境学 Solid Earth Science マルチメディア処理 Multimedia Processing
	持続型エコシステム工学(環境センシング、環境調和型エンジンシステム、火災安全システム) Sustainable Environment Conscious System (Environment Sensing Systems, Environment Conscious Engine Systems, Fire Safety Systems) 医用システム工学(マイクロ材料機能創製、医用デバイスシステム、ロボット知能システム) Medical Science and Engineering Technology (Science of Micro-Materials and Functions, Medical Micro-Device Systems, Robot and Intelligent Systems) ※理工学部では講座制を廃止しましたので、学科の内容が分かるようにキーワードを記載します。			



農学生命科学部 Faculty of Agriculture and Life Science

生物学、農学、経済並びに工学における実験と実習を重点的に行います

農学生命科学部は、次の5学科から構成されます。生物学科では、生命の仕組みを理解し、自然環境の管理と保全を学びます。分子生命科学科では、ミクロから生命の不思議を解明し、新しいバイオテクノロジーを作り出します。生物資源学科では、健康を考えた食料の開発と生物を巡る環境を考えます。園芸農学科では、自然環境と調和した農業と食料生産を追求し、それを巡る経済問題を学びます。地域環境工学科では、農学と工学を結び、地域環境づくりを考えます。それぞれの学科には2つの教育コースがあります。学部には2つの附属農場があり、農畜産物の生産における実学的経験を通して、農学生命科学分野における専門基礎を獲得した人材の育成を目指します。

Focusing on both experiments and practical trainings in the fields of biology, agriculture, economics and system engineering.

The Faculty of Agriculture and Life Science consists of the following five departments. The Department of Biology is designed to enable students to understand the mechanism of the life and to study the management and preservation of the natural environment. The Department of Biochemistry & Molecular Biology researches and applies the principal of the life to develop new biotechnology. The Department of Applied Biosciences provides students with a basic background necessary to ensure food and agricultural systems in relationship to human health. The Department of Agriculture and Horticulture aims to create production methods of garden products and basic food which harmonizes with the natural environment, and promotes the well being of the social economy system. The Department of Agricultural & Environmental Engineering creates a rich and comfortable environment for agricultural production and rural life. Each department offers two educational courses. The Faculty of Agriculture and Life Science has two teaching and research farms, in which students can gain practical experience in the fruit, vegetable, crop and animal production to acquire the foundations in the field of agriculture and life science.

学 科 Departments	教育コース Educational Courses	
生物学科 Biology 分子生命科学科 Biochemistry and Molecular Biology 生物資源学科 Applied Biosciences 園芸農学科 Agriculture and Horticulture 地域環境工学科 Agricultural and Environmental Engineering	基礎生物学 Basic Biology 生命科学 Life Science and Biochemistry 食料開発 Biotechnology 園芸農学 Agriculture and Horticulture 農業土木 Irrigation, Drainage and Reclamation Engineering	生態環境 Ecology and Environmental Biology 応用生命 Applied Life Science 生産環境 Plant Protection and Nutrition 食農経済 Food and Agricultural Economics 農山村環境 Regional Environment

人文社会科学研究科(修士課程)

Humanities and Social Sciences (Master's Course)

地域に開かれた大学院として

人文社会科学研究科は、文化科学専攻と応用社会科学専攻の2専攻からなります。それぞれの分野に関連した学問の高度で特色のある教育・研究を通して、地域社会の課題や日本全体の社会変化・制度改革に対応できる高度専門職業人の養成を目指しています。

The Graduate School of the Humanities and Social Sciences is committed to the community

Two courses of study are offered in the M.A. program: Cultural Studies and Applied Social Sciences. The goal of each is to turn out highly qualified graduates who can deal with the transformations and institutional reforms that are occurring at both the regional and the national levels of Japanese society.

専攻
Courses

文化科学専攻
Cultural Studies

応用社会科学専攻
Applied Social Sciences

教育学研究科(修士課程)

Education (Master's Course)

より深く学び、実践的に

教育学研究科は、教育学部の教職及び教科専門に関わる専門教育を基礎として、学校教育専攻、教科教育専攻並びに養護教育専攻をもつ、修業年限2年の修士課程です。教育科学、教科教育学及び教科専門の諸科学について、精深な教育を行うと共に、高度な教育実践の資質能力を備えた人材を育成し、更に社会の変動とこれに基づく価値意識の多様化に即応して、現職教員の再教育の場を提供し、地域文化の向上や継承のための人材を育成することを目的としています。

For deeper knowledge and more practical skills

The Graduate School of Education has three courses—the School Education Course, the Curriculum Studies Course, and the Coordinated School-Health Education Course. Two years are required to obtain a Master's Degree. Graduate education is based on the courses in pedagogy and curriculum studies taught at our undergraduate level. The aim of the Graduate School is to train specialists in practical education who can also stimulate regional culture and pass on its traditions. Through its program in educational sciences, curriculum pedagogy, and specialized subjects, the Graduate School provides an in-service training program that helps teachers keep abreast of societal changes and the accompanying changes in moral values.

専攻
Courses

学校教育専攻
School Education

教科教育専攻
Curriculum Studies

養護教育専攻
Coordinated School Health (Yogo) Education

医学研究科(博士課程)

Medicine (Doctoral Course)

高度で専門的な教育・研究を行います。

医学研究科は、医学に関する学術の理論及び応用を教授研究し、その深奥を究めて、文化の発展に寄与することを目的としています。その課程では、専攻分野について、研究者として自立して研究活動を行い、また、その他の高度に専門的な業務に従事するために必要な高度の研究能力及びその基礎となる豊かな学識を養うものとします。

Advanced education and research in medical science

The main objective of the graduate study program is to teach and research academic theories and their applications in the field of medicine. The program also aims to make contributions to the advancement of culture in general by fostering a deeper understanding of medicine. Through the course, students will expand the body of academic knowledge in their area of concentration to obtain highly developed research skills, which will prepare them to carry out independent research activities as medical researchers, and to perform other highly specialized professional duties after graduation.

専攻 Courses	講座 Chairs			
医科学専攻 Medical Science	基礎講座 Basic Medicine			
	神経解剖・細胞組織学 Neuroanatomy, Cell Biology and Histology	生体構造医科学 Anatomical Science	統合機能生理学 Physiology	ゲノム生化学 Biochemistry and Genome Biology
	病態薬理学 Pharmacology	分子病態病理学 Pathology and Molecular Medicine	病理生命科学 Pathology and Bioscience	感染生体防御学 Microbiology and Immunology
	社会医学 Social Medicine	法医学 Forensic Medicine		
	臨床講座 Clinical Medicine			
	消化器血液内科学 Gastroenterology and Hematology	循環呼吸腎臓内科学 Cardiology, Respiratory Medicine and Nephrology	内分泌代謝内科学 Endocrinology and Metabolism	腫瘍内科学 Medical Oncology
	神経精神医学 Neuropsychiatry	小児科学 Pediatrics	胸部心臓血管外科学 Thoracic and Cardiovascular Surgery	消化器外科学 Gastroenterological Surgery
	整形外科学 Orthopaedic Surgery	皮膚科学 Dermatology	泌尿器科学 Urology	眼科学 Ophthalmology
	耳鼻咽喉科学 Otolaryngology	放射線科学 Radiology and Radiation Oncology	産科婦人科学 Obstetrics and Gynecology	麻酔科学 Anesthesiology
	脳神経外科学 Neurosurgery	歯科口腔外科学 Dentistry and Oral Surgery	形成外科学 Plastic and Reconstructive Surgery	救急・災害医学 Emergency and Disaster Medicine
	臨床検査医学 Laboratory Medicine	病理診断学 Anatomic Pathology	小児外科学 Pediatric Surgery	医学医療情報学 Medical Informatics
	総合医学教育学 Integrated Medical Education	薬剤学 Pharmaceutical Science		

附属教育研究施設等 Affiliated Educational Research Facilities	講座 Chairs			
附属脳神経血管病態研究施設 Institute of Brain Science	脳神経病理学 Neuropathology	脳血管病態学 Vascular Biology	脳神経生理学 Neurophysiology	脳神経内科学 Neurology
附属高度先進医学研究センター Center for Advanced Medical Research	分子生体防御学 Stress Response Science	糖鎖工学 Glycotechnology		
寄附講座 Endowed Course	糖鎖医学 Glycomedicine	不整脈先進治療学 Advance Management of Cardiac Arrhythmias	先進移植再生医学 Advanced Transplant and Regenerative Medicine	地域医療学 Community Medicine
附属動物実験施設 Institute for Animal Experimentation	心臓血管病先進治療学 Advanced Cardiovascular Therapeutics			

保健学研究科
Health Sciences

博士前期課程 Master's Course

問題分析・解析能力を備えた高度医療専門職者の育成

保健学研究科博士前期課程では、学部教育をさらに発展させ、保健学の領域における教育と研究を通して知的財産を創造・蓄積すると共に、実践の場でリーダーシップを発揮し指導的役割を果たすことのできる“コ・メディカルスタッフ”の育成を目標としています。また、緊急被ばく医療に関する高度専門職やリーダーを養成するとともに本分野の学問の発展に貢献できる教育者・研究者を育成する被ばく医療認定士コース(学内認定)も設定しています。

Training-up of the advanced health professionals with problem solving skills.

There are two educational aims in the Health Science course. The first goal is to develop co-medical staff members who are highly competent and able to demonstrate leadership in clinical situations. The other is to continually make new findings based on research and education in health sciences, by increasing their skills and knowledge obtained during the undergraduate education program. And the training program provides course of advanced health professionals at radiation emergency medicine.

専攻 Courses 保健学専攻 Health Sciences

博士後期課程 Doctoral Course

独創性・創造性豊かな教育研究者の育成

保健学研究科博士後期課程では、学部及び博士前期課程における教育・研究を通して得られた保健学に関する知識・技術・研究基礎能力を更に高め、人々の健康を保持増進し、生活の質(QOL)向上に向けた独創的・学際的な研究を自立的に進め、幅広い学識と高度な専門性、倫理性を身につけた教育・研究者を育成することを目的とします。

Developing of educators and researchers with abundant originality and creativity.

This course promotes the knowledge, the technology and the ability of basic research that were obtained during undergraduate education and research in the master's course. Through the course, students independently carry out original and academic research for the maintenance and promotion of people's health, and for the improvement in the QOL (quality of life) of patients. The main objective of the graduate study program is to train educators and researchers who have acquired broad knowledge, advanced learning in their specialty and who also maintain a high standard of ethics.

専攻 Courses 保健学専攻 Health Sciences

理工学研究科
Science and Technology

博士前期課程 Master's Course

理工融合を特徴とした高度専門教育

理工学研究科博士前期課程は、理工学に関わる教育を第一義とし、科学技術の高度化・多様化に順応することのできる「高度専門職業人の育成」を目指しています。それぞれの学科における4年間の学部教育と2年間の博士前期課程教育との連携を重視しつつ、更に進んだ理工学教育を行っています。

With the Aim of Advanced Science and Technology Education

The Graduate School of Science and Technology (Master's Course) considers education as the most important duty, and aims to bring up highly specialized engineers who can adapt themselves to the progress and diversity of science and technology. The Course provides advanced science and technology education under the consideration of the importance for the close connection between the education of the undergraduate program and that of the master's program.

専攻 Courses 理工学専攻 Science and Technology

博士後期課程 Doctoral Course

未来を切り開く先端科学技術の創造

理工学研究科博士後期課程は、社会に役立つ物質・材料の開発とその応用技術の確立を目指す機能創成科学専攻並びに高度に発達した社会における自然災害・人的社会的災害に対する危機管理技術の確立を目指す安全システム工学専攻の2専攻構成になっています。それぞれの専攻では、幅広い視野と柔軟で総合的な判断力を持って課題に対応できる人材を育成します。

Creation of Advanced Science and Technology in the Future

The Graduate School of Science and Technology (Doctoral Course) consists of two courses of Advanced Materials Science and Technology and Safety Science and Technology. The former covers the development of useful materials and their application technology and the latter does crisis-controlling technology for natural and human-originating disasters in the highly developed society. Each course aims to bring up engineers who will be able to solve problems with a flexible and perspective consideration from the whole situation.

専攻 Courses 機能創成科学専攻 Advanced Materials Science and Technology 安全システム工学専攻 Safety Science and Technology

農学生命科学研究科(修士課程)

Agriculture and Life Science (Master's Course)

「生命」、「資源」、「農業」並びに「環境」の分野における先進的な科学技術と知識を学びます

農学生命科学研究科は、「生命」、「資源」、「農業」並びに「環境」の各分野に基づいた4専攻からなり、それぞれの専門分野を学際的かつ国際的な視点から勉強できます。附属生物共生教育研究センター及び遺伝子実験施設も活用でき、農学・生命科学のいろいろな分野における専門知識と高度な課題探求能力を有する専門技術者及び研究者の育成を目指します。

Studying, highly-advanced scientific technology and knowledge in the fields of 'life', 'resources', 'agriculture' and 'environment'.

The Graduate School of Agriculture and Life Science consists of 4 specialties on the basis of the fields of 'life', 'resources', 'agriculture' and 'environment', which provides students with the basic skills and knowledge necessary to enhance each special fields of study with interdisciplinary and international perspective. The Teaching and Research Farms and the Gene Research Center at Hirosaki University are also available for students to gain careers in various aspects of the field of agriculture and life Science. The graduate School offers qualified students with the opportunities to be the experts and researchers who have the capability to pursue advanced studies.

専攻
Courses生物機能科学専攻
Biofunctional Science応用生命工学専攻
Biochemistry and Biotechnology生物生産科学専攻
Bioproduction地域環境科学専攻
Regional Environmental Science

地域社会研究科(博士後期課程)

Regional Studies (Doctoral Course)

高度専門職業人の養成

地域社会研究科は、地域の持つ特有の課題に具体的に対処する人材を養成し、併せて実効性のある研究成果を生み出す教育研究機関として、活力のある地域社会の実現に積極的に貢献することを目的とし、2002年度に設置されました。

本研究科は後期3年博士課程の独立研究科で、地域産業研究講座・地域文化研究講座・地域政策研究講座の3講座があります。3年間の学習と研究及び博士論文の作成によって「学術博士」の学位を取得できる指導体制をとっており、地域社会のさまざまな分野で活躍中の社会人も多数在籍しています。

Educating professionals with advanced skills

The Graduate School of Regional Studies trains individuals who deal concretely with the peculiar subjects of regions. This educational education institution, set up in 2002, produces practical findings and aims to actively contribute to the realization of a vibrant regional society. The Graduate School of Regional Studies is an independent 3 year doctor's course composed of Regional Industrial Studies, Regional Cultural Studies and Regional Political Studies. It grants a Doctoral Diploma to supervised students after their 3 years of study and publication of research and thesis, and counts many professionals involved with different aspects of the regional society enrolled.

専攻
Courses地域社会専攻
Regional Studies

岩手大学大学院連合農学研究科(博士課程)

The United Graduate School of Agricultural Sciences, Iwate University (Doctoral Course)

国際水準を目指す研究者や高度専門職業人の養成

本研究科は、弘前大学、岩手大学並びに山形大学の3大学院農学研究科(修士課程)及び帯広畜産大学の大学院畜産学研究科(修士課程)の教員組織、研究設備及び施設の連合により設立されました。各大学は、それぞれ教育と研究活動の両面において特色を備えています。本研究科の設置の目的は、我が国の北部に位置する各構成大学の特色を生かした教育と研究体制を整えることによって、生物生産科学、生物資源科学、生物環境科学、寒冷圏生命システム学に関する先端的・学際的諸研究を推進することです。これらの研究指導を通じて、高度の専門的能力と豊かな学識を備えた研究者・技術者を養成し、我が国の学術研究の進歩と関連産業並びに社会の発展に寄与するものであります。また、本研究科は、学術の国際交流を積極的に進める体制を作り、最近著しく増加している外国人留学生の受け入れについて、積極的に応じています。

Training of international researchers and specialists with the ability to resolve various problems

The United Graduate School of Agricultural Science (UGAS) was established by the unity of scientists, institutions and equipment of the three Graduate Schools of Agriculture (M.Sc.) of Hirosaki University, Iwate University and Yamagata University, and one Graduate School of Animal Husbandry (M.Sc.) of Obihiro University of Agriculture and Veterinary Medicine. Each graduate school is characterized by unique activities of education and research. The objective of UGAS is to promote advanced techniques and interdisciplinary research in the scientific fields of bio-production, bio-resources, cryobiosystems sciences and biotic environment through the establishment of education and research systems in four graduate schools, which are located in northern Japan. UGAS intends to raise scientists and technicians with advanced knowledge and great scholarship in their specialized fields and to contribute to the progress of academic studies, the development of agricultural and related industries, and the prosperity of local and global communities. As a member of the global community, UGAS actively accepts foreign students, who are on the increase recently.

専攻
Specialty Courses生物生産科学専攻
Science of Bioproduction生物資源科学専攻
Science of Bioresources寒冷圏生命システム学専攻
Science of Cryobiosystems生物環境科学専攻
Science of Biotic Environment



医学部附属病院 University Hospital

生命倫理に基づいた高度医療の提供、開発、教育

医学部附属病院は60年余に渡り、北東北医療圏の中心的中核病院として高度・高質医療の提供、先進医療の開発、医療従事者の教育・研修、それらを通しての地域貢献という役割を果たし、発展を続けています。

Since 1944, Hirosaki University Hospital has been continuing to develop as one of the most distinguished centers for medical care, clinical research and medical education in the northern part of Japan.

Hirosaki University Hospital works for its “mission and goal”:

1. To provide safe, highest quality and state-of-the-art medical care.
2. To pioneer highly advanced and cutting-edge medical technologies and care.
3. To foster outstanding professionals including MDs and co-medicals.
4. To be a cardinal institute where medical professionals collaborate and cooperate to contribute to the local community health.

診療科 Clinics

消化器内科 Gastroenterology	神経科精神科 Neuro-Psychiatry	耳鼻咽喉科 Otorhinolaryngology
血液内科 Hematology	小児科 Pediatrics	放射線科 Radiology
膠原病内科 Rheumatology	呼吸器外科 Thoracic Surgery	産科婦人科 Obstetrics and Gynecology
循環器内科 Cardiology	心臓血管外科 Cardiovascular Surgery	麻酔科 Anesthesiology
呼吸器内科 Respiratory Medicine	消化器外科 Gastroenterological Surgery	脳神経外科 Neurosurgery
腎臓内科 Nephrology	乳腺外科 Breast Surgery	形成外科 Plastic and Reconstructive Surgery
内分泌内科 Endocrinology	甲状腺外科 Endocrine Surgery	小児外科 Pediatric Surgery
糖尿病代謝内科 Diabetology	整形外科 Orthopaedic Surgery	歯科口腔外科 Dentistry and Oral Surgery
感染症科 Infectious Diseases	皮膚科 Dermatology	
神経内科 Neurology	泌尿器科 Urology	総合診療部 Division of General Medicine
腫瘍内科 Medical Oncology	眼科 Ophthalmology	高度救命救急センター Emergency and Disaster Medical Center

高度救命救急センター Emergency and Disaster Medical Center



医学部附属病院には、緊急被ばく医療にも対応する高度救命救急センターが稼働しています。

An advanced emergency care center ready for radiation-exposure hazards, “Emergency and Disaster Medical Center,” is in operation.

[航空写真]

- ↓ センター建造物
- ↓ ヘリポート

病床数 Beds 平成23年5月1日現在 As of May 1, 2011

診療科 Clinical Divisions	病床種別数 Distribution of Beds		
	一般 Ordinary	精神 Psychiatry	感染 Infectious
消化器内科/血液内科/膠原病内科 Gastroenterology/Hematology/Rheumatology	37		
循環器内科/呼吸器内科/腎臓内科 Cardiology/Respiratory Medicine/Nephrology	49 (59)		
内分泌内科/糖尿病代謝内科/感染症科 Endocrinology/Diabetology/Infectious Diseases	36		
神経内科 Neurology	9		
腫瘍内科 Medical Oncology	10		
神経科精神科 Neuro-Psychiatry		41	
小児科 Pediatrics	37		
呼吸器外科/心臓血管外科 Thoracic/ Cardiovascular Surgery	25		
消化器外科/乳腺外科/甲状腺外科 Gastroenterological/ Breast/ Endocrine Surgery	45		
整形外科 Orthopaedic Surgery	40		
皮膚科 Dermatology	12		
泌尿器科 Urology	37		
眼科 Ophthalmology	36		
耳鼻咽喉科 Otorhinolaryngology	36		
放射線科 Radiology	17		
産科婦人科 Obstetrics and Gynecology	38		
麻酔科 Anesthesiology	6		
脳神経外科 Neurosurgery	27		
形成外科 Plastic and Reconstructive Surgery	15		
小児外科 Pediatric Surgery	6		
歯科口腔外科 Dentistry and Oral Surgery	10		
感染症病床 Infectious Disease			6
共通病床 Auxiliary Beds	6		
R I	6		
I C U Intensive Care Unit	8		
I C T U Intensive Chemotherapy Unit	5		
N I C U Neonatal Intensive Care Unit	6		
G C U Growing Care Unit	10		
高度救命救急センター Emergency and Disaster Medical Center	20 (10)		
合計 Total	589	41	6

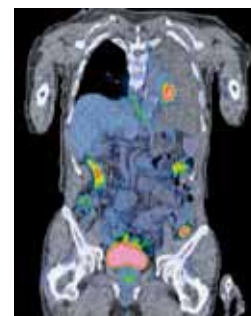
※1 ()内の病床数は、高度救命救急センターの後方病床10床を含む病床数。
 ※2 ()内の病床数は、後方病床10床を除く病床数。



災害派遣医療チーム(DMAT)
Disaster Medical Assistance Team



陽電子放出型CT(PET-CT)
Positron Emission Computed Tomography



左肺癌のPET-CTフュージョン画像(冠状断)
PET-CT fusion coronal image of left lung cancer

患者数 Patients 平成22年度 Fiscal Year 2010

診療科 Clinical Divisions	入院患者数 Inpatients		外来患者数 Outpatients	
	患者延数 Total	1日平均患者数 Per Day	患者延数 Total	1日平均患者数 Per Day
消化器内科/血液内科/膠原病内科 Gastroenterology/Hematology/Rheumatology	11,953	32.7	26,610	110.0
循環器内科/呼吸器内科/腎臓内科 Cardiology/Respiratory Medicine/Nephrology	21,016	57.6	22,838	94.4
内分泌内科/糖尿病代謝内科/感染症科 Endocrinology/Diabetology/Infectious Diseases	11,285	30.9	25,935	107.2
神経内科 Neurology	2,609	7.1	7,582	31.3
腫瘍内科 Medical Oncology	3,894	10.7	6,624	27.4
神経科精神科 Neuro-Psychiatry	10,412	28.5	25,607	105.8
小児科 Pediatrics	13,786	37.8	7,653	31.6
呼吸器外科/心臓血管外科 Thoracic/ Cardiovascular Surgery	9,702	26.6	5,806	24.0
消化器外科/乳腺外科/甲状腺外科 Gastroenterological/ Breast/ Endocrine Surgery	15,278	41.9	13,286	54.9
整形外科 Orthopaedic Surgery	16,232	44.5	38,569	159.4
皮膚科 Dermatology	4,313	11.8	19,510	80.6
泌尿器科 Urology	13,039	35.7	15,591	64.4
眼科 Ophthalmology	10,005	27.4	24,514	101.3
耳鼻咽喉科 Otorhinolaryngology	12,360	33.9	15,012	62.0
放射線科 Radiology	7,146	19.6	41,105	169.9
産科婦人科 Obstetrics and Gynecology	12,300	33.7	23,406	96.7
麻酔科 Anesthesiology	335	0.9	16,646	68.8
脳神経外科 Neurosurgery	10,438	28.6	5,962	24.6
形成外科 Plastic and Reconstructive Surgery	4,418	12.1	3,612	14.9
小児外科 Pediatric Surgery	1,764	4.8	1,906	7.9
総合診療部 Division of General Medicine	-	-	557	2.3
高度救命救急センター Emergency and Disaster Medical Center	804	2.2	392	1.6
歯科口腔外科 Dentistry and Oral Surgery	3,527	9.7	12,573	52.0
合計 Total	196,616	538.7	361,296	1,493.0

(注) 外来診療実日数242日
 [Note] Medical Consultations : 242 Days

区分 Classification	18年度 (2006)	19年度 (2007)	20年度 (2008)	21年度 (2009)	22年度 (2010)
入院患者数 Number of Inpatients	201,642	200,390	196,770	194,636	196,616
外来患者数 Number of Outpatients	337,966	341,627	350,067	357,674	361,296



北日本新エネルギー研究所

North Japan Research Institute for Sustainable Energy

設置：平成22年10月
Founded in Oct. 2010

北日本新エネルギー研究所では、積雪寒冷地域における新エネルギーの研究・教育・実践を行っています。研究は3分野に分かれており、環境エネルギーシステムに関しては、スマートなエネルギーシステムの開発を目指したエネルギーの見える化や寒冷地向けの電気自動車の要素技術開発を、新エネルギー利用技術に関しては、地中熱ポテンシャルの評価や中低温熱水系資源を利用した温泉発電、また地熱開発と温泉との共生を目指したシステム開発を、エネルギー変換技術に関しては、太陽電池に使用する高純度シリカの安価な製造技術開発やバイオマスの燃料変換技術の開発、また燃料電池の材料開発を実施しています。さらに、北日本新エネルギー研究所では、新エネルギーだけでなく、エネルギー全般に関する知見の普及や発信、人材育成、そして地中熱を利用した融雪等の技術の実践に努めています。

North Japan Research Institute for Sustainable Energy (NJRISE) is conducting Research & Development (R&D) and education on renewable and green energy in North Japan region. Three main research areas are included: (1) Environmental Energy Systems: development of smart energy systems such as local-production-for-local-consumption-type fuel cell cogeneration systems with zero-carbon emission using locally available biomass as fuel source for family and/or community, and various key-elemental technologies on electric vehicles specific to the cold region; (2) Utilization Technologies of Renewable Energy: assessment of geothermal potentials, development of moderate-and low-temperature geothermal key-element technologies, and innovation of geothermal energy utilization systems; (3) Energy Conversion Technologies: low-cost and large-scale production of solar-cell-grade silicon by direct reduction of silica, novel biomass energy conversion processes, highly efficient hydrogen production technologies, and so on. NJRISE is also promoting to transfer its technologies to energy-related industries.



白神自然環境研究所

The Shirakami Institute for Environmental Sciences

設置：平成22年10月
Founded in Oct. 2010

UNESCOの世界自然遺産にも登録されている白神山地には原生的なブナの林が広がり、多様な動植物が生息しています。この地域の生態系や遺伝子資源の研究は、今後大いに推進すべき価値があります。将来的なブナ林の減少も懸念されているなか、動植物の標本資料の収集や気象関係の基礎データの蓄積はますます重要性を増しています。また、白神山地は一般市民の関心も高く、環境教育の場や子どもたちの理科離れ対策に資する場としても期待されています。

このような背景から、本研究所は白神山地の動植物の分類学的・生態学的研究、地球温暖化の影響の研究を進めるとともに、人と森林の関係を見つめ直すことを通して環境教育を推進することを目的としています。

The Shirakami-Sanchi as a World Natural Heritage site is an area of a pristine ecosystem with its rich flora and fauna found in primeval Japanese beech forests. Research into its ecosystem and genetic properties should be pursued further. While the Japanese beech forests in the area are feared to shrink because of the global warming, it is becoming all the more important to examine the gravity of the global warming and to accumulate data of weather changes. The Shirakami-Sanchi is also an important place where we can teach elementary-school children about environmental issues, which will contribute to making them interested in science. Thus our institute will proceed with such important tasks as research into flora and fauna, environmental education, and examination of the influence of the global warming.

被ばく医療総合研究所

Institute of Radiation Emergency Medicine

設置：平成22年10月
Founded in Oct. 2010

原子力関連施設を数多く抱える青森県において、万が一の緊急被ばく事故に備えることは我が国のエネルギー政策を支える要件として重要である。被ばく医療総合研究所は、弘前大学における放射線被ばく医療に関する研究をさらに推進しつつ、各学部、研究科等における教育の支援を行うほか、全国に存在する原子力関連施設や被ばく医療施設における健康管理や緊急被ばく医療事故に対応できる専門的人材の育成など、これまでない取り組みを行う。

Nuclear facilities are operating in Aomori Prefecture and the preparedness for radiation emergency is of cardinal importance for the foundation of energy policy of our country. Institute of Radiation Emergency Medicine promotes the research on radiation emergency and supports the education in the faculties and graduate schools in Hirosaki University and generates various professionals required in nuclear and medical facilities in Aomori and all over Japan.

21世紀教育センター

Center for General Education

設置：平成13年10月
Founded in Oct. 2001

21世紀教育センターは、本学における教養教育科目である21世紀教育科目の目標を、「21世紀を生きるうえで必要となる基本的な力を養う」と定め、その実施に関する企画、立案及び調整並びに教育内容・授業方法の改善及び広報活動を行うと共に、21世紀教育に関する自己点検・評価等について担当しています。

The Center for General Education (CGE) has determined that the general education program at Hirosaki University should provide all students with the fundamental skills they will need to be successful citizens of the 21st century. The CGE, guided by the basic principles established by the Hirosaki University Education and Research Council, is responsible for designing and adjusting general education programs, improving general education content and methods, and carrying out promotional and informational activities, while continually reassessing and evaluating its performance.

**総合情報処理センター**

Computer and Communications Systems Center

設置：平成6年6月
Founded in June 1994

総合情報処理センターは、616台のパーソナルコンピュータや各種サーバから構成される情報システムと情報ネットワークの管理運用を通じて、弘前大学における教育、研究、その他の業務の利用を支援しています。また、学術情報ネットワーク (SINET) のノード校として、北東北地区の学術機関のネットワーク中核拠点としての役割を担っています。

The C&C Systems Center is one of divisions that supports overall activities of Hirosaki University concerning information processing and communication. This is due to 616 cutting edge personal computers and network servers carefully maintained by the C&C Systems Center and the staffs. They also play the role of one of SINET's nodes. This really contributes the world wide Internet community.

**生涯学習教育研究センター**

Center for Education and Research of Lifelong Learning

設置：平成8年5月
Founded in May 1996

「大学開放」の一環として、地方自治体等と連携しながら公開講座や講演会等を開催し、地域住民に学習機会を提供しています。また、地域生涯学習を推進するため、医療・福祉なども含め地域社会の課題や住民の生活実態・学習要求を把握し、生涯学習に関する調査研究を行っています。

As part of our effort to create a more open university, we, in conjunction with local governments throughout Aomori Prefecture, offer lectures open to the public. Moreover, in order to promote lifelong learning for local residents, we are conducting surveys and undertaking related research projects on the living situations, the learning needs as well as the issues (including medical and social welfare issues) that are of greatest concern to the community.

**地域共同研究センター**

Center for Joint Research

設置：平成9年4月
Founded in Apr. 1997

地域共同研究センターは、弘前大学が蓄積した学術資産(知的財産)・情報を産業界等に提供、さらに共同研究を実施することによって、地域の科学技術の振興、産業の発展、民生の向上に貢献することを目的とした地域密着型シンクタンクです。

The Center for Joint Research is a think-tank which keeps close touch with local communities. The Center aims at promoting science and technology, developing industries and advancing the lives of people in the local area. The Center is achieving its goals by sharing the academic assets, including patented technology, and information accumulated at the Hirosaki University with industries, etc. and by conducting joint research activities.



国際交流センター
International Exchange Center

設置：平成19年4月
Founded in Apr. 2007

平成15年4月に設立された留学生センターは、平成19年4月に国際交流センターに改組されました。これまでの、外国人留学生及び外国の大学等に留学を希望する学生に対し、必要な教育及び指導助言を行うことにより、本学における留学生交流を推進すると共に、協定校を中心とした教員の研究交流や職員の実務研修、地域の国際交流の支援を行います。

International Exchange Center, reorganized April 2007, from International Student Exchange Center founded April 2003, provides the supports for the research collaborations with affiliated universities to faculty members and opportunities for the development of administrative skills for managing members as well as education and advisory services to both International students and Japanese students planning to study abroad. The center also works with local communities for their international understanding and exchanges.



保健管理センター
Health Administration Center

設置：昭和42年6月
Founded in June 1967

保健管理センターでは、学生と職員が心身ともに健康な生活を送れるように援助やサービスを提供しています。例えば、健康診断、応急処置、健康相談、カウンセリングなどを行っています。また、学生と職員の健康維持と病気予防のための研究調査を行っています。

The Health Administration Center aims to offer the best physical and mental health services for students and staff to lead healthy lives on campus. We offer medical examinations, first aid, health consultation, mental health counseling, and research for health maintenance and illness prevention for all students and staff.



アイソトープ総合実験室
Radioisotope Laboratory

設置：平成11年10月
Founded in Oct. 1999

アイソトープ総合実験室は、放射性同位元素(RI)を利用した教育・研究の学内共同利用施設です。学生実習のほか、医学における基礎的研究、臨床応用研究を中心に、全学的に利用されています。

Radioisotope laboratory is dedicated for education, and basic and applied researches using radioisotopes in the University.



機器分析センター
Center for Instrumental Analysis

設置：平成15年9月
Founded in Sep. 2003

機器分析センターは、高性能分析機器を導入管理し、効率的な共同利用を推進することで弘前大学の研究の発展に寄与することを目的としています。さらに、保有機器を青森県内の民間企業や公的機関に開放し、地域の研究開発を支援しています。

Center for Instrumental Analysis accommodates high-performance analytical instruments and promotes efficient common use of them in order to improve research activities in Hirosaki University. Furthermore, the center opens its facilities to private companies and public institutes in Aomori prefecture to support their research and development.

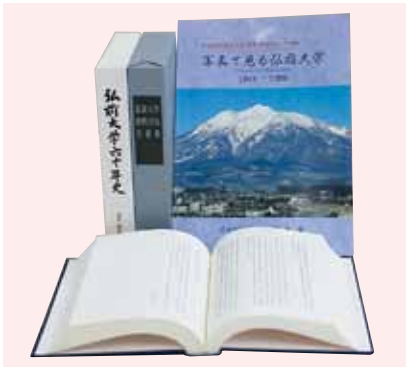
教員免許状更新講習支援室

Office Organizing Workshops and Courses for the Teacher Qualification Renewal System

設置：平成20年10月
Founded in Oct.2008

教員免許状更新講習支援室は、総合大学の特徴を活かしながら、教員免許更新制の目的に即した講習を実施することで、地域社会へ貢献することを目的とします。

The Office Organizing Workshops and Courses for the Teacher Qualification Renewal System, drawing upon the distinctive features of this four-year, five-faculty university, offers courses that conform to the goals of the teacher qualification renewal system, and by doing so aims to contribute to local society.



弘前大学出版会
Hirosaki University Press

設置：平成16年6月
Founded in June 2004

弘前大学出版会は、国立大学法人弘前大学設置記念事業の一環として設置されました。本出版会は、学術関連図書の刊行・頒布を主たる事業とし、本学及び北東北地方における研究とその成果の発表を助成することにより、我が国の学術・教育・研究の振興・発展に寄与することを目的としています。平成19年5月には、有限責任中間法人大学出版部協会への加盟を果たし、学術文化の向上と社会の進展への役割を担っています。

Hirosaki University Press was founded on the occasion of the establishment of National University Corporation Hirosaki University. The press distributes and promotes scholarly researches to be published in Hirosaki University and Tohoku region. Hirosaki University Press could associate with the Association of Japanese University Presses on May, 2007, thereby contributing to the progress of education and research in Japan.

学生就職支援センター
Student Career Center

設置：平成16年4月
Founded in Apr. 2004

学生就職支援センターでは、本学学生の社会観・職業観の涵養及び就職支援を全学的立場から行うことを目的とし、キャリア教育、インターンシップ、就職ガイダンス、業界研究会、合同企業説明会、就職相談、求人開拓及び情報収集を行っています。

Our center provides opportunities for students to obtain a wide view of human society and employment, and to find jobs. To these ends, we offer education to improve careers, internship arrangements, guidance for employment, mediation between students and companies, and consultation, etc.



知的財産本部
Office for the Intellectual Property

設置：平成16年4月
Founded in Apr. 2004

知的財産本部は、弘前大学の教職員の研究成果である発明等を知的財産の形で社会に還元し、もって大学の第三の使命である『社会貢献』を実現することを目的とします。

The Office for the Intellectual Property will return the inventions and achievements of professors and researchers in Hirosaki University to society in the form of intellectual property. As a result, the third mission of the university, to “contribute to society” will be realized.



弘前大学附属図書館は1949年5月に設置され、附属図書館本館、医学部分館の構成で運用されています。現在約82万冊の図書資料を所蔵し、教育・研究図書資料をはじめCD-ROM等の電子資料や電子ジャーナル約8,500誌の閲覧が可能です。利用サービスは、休業期間中を除き土曜日、日曜日も開館し、教育・研究活動を支援すると共に地域社会にも公開し学外者への貸出を行っています。また、インターネットホームページにより、利用案内、蔵書目録、電子ジャーナル、大学研究情報等の情報発信を行っています。



附属図書館 University Library

The Hirosaki University Library was established in May 1949, and now consists of the Main Library, the Medical Branch. The total number of volumes is about 820,000. In addition to books and serials for study and research, electronic materials such as CD-ROM databases and online facilities which include 8,500 titles of online journals are also available. Service is offered throughout the week (with the exception of Saturday and Sunday during seasonal vacations) to not only members of the University, but also visitors from the community (though such service is restricted). Various information, guides for users, catalogues, online journals, study information in the University etc., are available via the Library's web pages.

蔵書数 Volumes

平成23年3月31日現在 As of March 31, 2011

区分 Divisions	本館 Main Library		医学部分館 Medical Branch		合計 Total
	和漢書 Japanese and Chinese	洋書 Other Foreign Books	和漢書 Japanese and Chinese	洋書 Other Foreign Books	
合計 Total	489,185	160,050	99,143	74,367	822,745

利用状況 Library Usage

平成22年度 Fiscal Year 2010

区分 Divisions	開館日数 Days Open	入館者数 Visitors	貸出 Book Loans	
			人数 Persons	冊数 Books
本館 Main Library	306	185,382	20,913	40,852
医学部分館 Medical Branch	328	43,547	9,567	16,931
合計 Total		228,929	30,480	57,783



ピーターパン・バリ文庫
Peter Pan, Barrie Collection

所蔵コレクション等 Collection

ピーターパン・バリ文庫 Peter Pan, Barrie Collection

「ピーターパン」の著者である英国エジンバラ大学の総長であった、ジェームス・マシュー・バリのほとんどすべての著書及び関係資料209点からなる文庫です。このコレクションには、20世紀初頭の著書など非常に貴重なものが多く含まれています。平成17年5月、日本でのバリ作品翻訳における第一人者鈴木重敏氏より寄贈されました。

太宰治研究文庫 Dazai Osamu Collection

太宰治没後50周年(平成10年)を記念する研究整備事業(教育学部)によって収集された資料を中心として設置されました。

りんご研究資料コーナー Apple Research Corner

津軽平野で最も多く生産されている「りんご」に関する文献資料を幅広く蒐集し公開することにより、大学並びに地域における「りんご」についての研究に貢献し、地域との連携を一層推進することを目指して設置されました。

加藤謙一文庫 Kato Ken-ichi Collection

加藤謙一は、本学の前身の一つである青森県師範学校の卒業生で、戦後を代表する多くの著名な漫画家を育て、今日の漫画文化の礎を築きました。この文庫は、手塚治など彼が育てた著名な漫画家の関連資料からなる368冊の文庫です。資料の多くは、加藤謙一氏の四男の加藤丈夫氏から寄贈されました。

松木文庫 Matsuki Collection

本学名誉教授松木明知氏から寄贈されたウィリアム・オスラーコレクション(115冊、別刷95点)、医学古典叢書の復刻版(44冊)、レオナルド・ダ・ヴィンチコレクション(20冊)及び平成14年度の大規模コレクションとして採択されたノーベル医学・生理学賞関連コレクション(160冊)を展示しています。



加藤謙一文庫
Kato Ken-ichi Collection



太宰治研究文庫
Dazai Osamu Collection

貴重資料保管室 Vault for precious document

附属図書館内に貴重資料保管室を整備し、貴重資料を良好な環境条件で管理、保管しています。

津軽領元禄国絵図写 A Genroku kuniezu (provincial map) of Tsugaru province

弘前大学附属図書館所蔵の郷土資料から発見された「津軽領元禄国絵図写」は後世の写しですが、これまで津軽領の元禄国絵図の存在は確認されておらず、貴重な資料です。

官立弘前高等学校資料

Collection of documents from government-established Hirosaki High School

弘前大学の前身である官立弘前高等学校の1,055点からなる資料群です。

ねぶた絵 Neputa artwork

昭和39年の弘前ねぶた初参加以来、46年間の「ねぶた絵(鏡絵・見送り絵)」を貴重な文化資料として保存しています。

弘前八幡宮文書 Hirosaki Hachiman shrine Documents

八幡宮の社務日記と風俗文選であるが、近世・近代における神道史、宗教史、津軽地方における宗教政策史、藩政史を研究する上において、大変貴重な資料196点です。

太宰治自筆ノート Dazai Osamu's autograph notebooks

官立弘前高等学校に入学した太宰が、第1年次の英語と第2年次の修身の講義を、書き留めた自筆の大学ノートです。

他に、小山内家文書、妙源寺古文書、青森師範学校資料群があります。内容や閲覧手続きに関しては、本館ホームページをご覧ください。



津軽領元禄国絵図写
A Genroku kuniezu (provincial map)
of Tsugaru province

附属図書館の事業 Undertakings of the attached


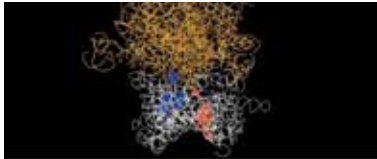
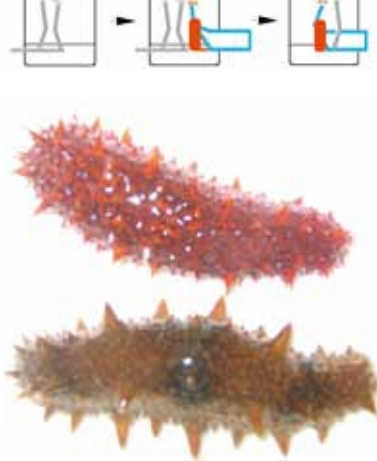
学生の「言語力」を高めることを目的として、「学生『言語力』大賞コンテスト」を実施しています。

弘前大学では、学部及び研究科における特徴ある教育、研究及び社会貢献に特化した研究者等の集団を組織化し、研究室の前に看板を掲げた学部及び研究科附属のセンターを設置しています。

学部	名	称(英文)	センター長
人文学部		雇用政策研究センター Employment Policy Research Center (EPRC)	李 永 俊 教授
		雇用政策研究センターは、青森県内における若年者の就業意識や労働者の移動性向、企業家の意識などの調査研究をおこない、それらの成果の公表や政策的提言などを通じて地域の雇用問題解決に寄与すべく活動しております。 The Employment Policy Research Center (EPRC) undertakes research and conducts surveys regarding such issues as the employment outlook for young people just entering the job market, the inclination of workers to relocate, and business ideas for entrepreneurs. We hope that the published results and proposed policies will help bring about solutions for the employment problems found in Aomori today.	
教育学部		亀ヶ岡文化研究センター Center for Research of Kamegaoka Culture	関 根 達 人 教授
		発掘調査を実施して亀ヶ岡文化の研究を多方面から行うと共に、良好な研究資料を収集し、展示しています。展示室は常設とし、年に1~2回、各地から工芸的にすぐれた資料を借り集め、特別展や講演会などを行い、ミニ博物館活動を実践しています。センターと展示室は、学内のみならず広く市民に公開し対話を行い、地域社会の文化の活性化にも取り組んでいます。 The Center participates in excavations and surveys of late Jomon sites in the area. It collects related materials and promotes the study of Kamegaoka culture from many disciplinary perspectives. The Center also organizes exhibitions in order to make its research findings more accessible to the public and to stimulate regional cultural development.	
教育学部		国際音楽センター The International Music Center	和 田 美 亀 雄 教授
		音楽に関する教育及び実践研究を行い、弘前大学並びに教育学部の進展と地域における音楽文化振興に資することを目的としています。業務内容:①外国の音楽家・研究者との交流②音楽教育の振興③地域の音楽に関する調査及び情報の収集④その他音楽に関すること HIMC aims at: 1. Contributing to the cultural exchange between musicians and scholars from around the world. 2. Facilitating and encouraging music education. 3. Researching and documenting on the regional music. Within this framework on care for music and music education HIMC works in collaboration domestically and internationally with musicians, music educators, scholars, administrators and those who are interested in music industry to promote researches at Hirosaki University and music culture in the prefecture of Aomori.	
教育学部		特別支援教育センター Special Support Education Center	安 藤 房 治 教授
		本センターは、小・中学校に在籍する発達障害児童・生徒を含む特別支援児童とその保護者に対する相談・支援及びこれら児童・生徒に関わる学生教育と現職教員への研修機会の提供を主たる業務としています。 The objects of this Center are development and research of teaching methods for developmental disabilities, and to provide the opportunity of teacher training for students and in-service training for teachers of public schools.	
教育学部		経済教育センター Center for Economic Education	猪 瀬 武 則 教授
		初等・中等教育における個人金融教育、年金教育、金銭教育、消費者教育、企業家教育などの経済教育がかかえる課題及び地域の関連諸課題を取り上げ、それらについて調査・分析・開発・研修・普及・政策提言を行います。 The objectives of this center focus on research and analysis, teaching materials developments and in-service teacher training, and information dissemination and policy recommendations in the areas of personal, pension, consumer finance and entrepreneurship education at elementary and secondary-education levels.	

学部	名 称(英文)	センター長	
医 学 研 究 科		循環器病研究センター Cardiovascular Research Center	奥村 謙 教授
		循環器病の原因を解明し、高度な医療を提供するため、基礎と臨床の講座が一体となって分子レベルから生体レベルまでの一貫した教育と研究(トランスレイショナル・リサーチ)を目指します。 To clarify the cause of cardiovascular diseases and to provide highly advanced medicine, the center aims at the consistent education and the research from molecular level to living body level (translational research) based on the cooperation between basic and clinical departments.	
		がん診療・研究センター Comprehensive Cancer Center	西条 康夫 教授
	健康・スポーツ医科学センター Center for Health Sciences, Sports and Exercise Medicine	中路 重之 教授	
	移植医療研究センター Transplantation Research Center	大山 力 教授	
保 健 学 研 究 科		すこやかコミュニティ支援センター Community Health Care Support Center	対馬 均 教授
		看護職者の教育力開発支援センター Nurses' Ability Development Support Center for Client Education	一戸 とも子 教授

学部	名 称(英文)	センター長
保健学研究科	生体応答科学研究センター Research Center for Biomedical Sciences	柏倉 幾郎 教授
	 <p>本センターは、大学院保健学研究科のメンバーの横断的な連携から、教育・研究の推進・向上を図ることを目的としています。現在は、弘前大学機関研究課題を中心に、教育・研究活動を展開しています。</p> <p>This center aims at the promotion and improvement in education and research activities from cooperation of the member of the Hirosaki University Graduate School of Health Sciences. The member is currently performing education and research activities focusing on the project that is one of the Hirosaki University Institutional Research.</p>	
理工学研究科	先進医用システム開発センター Advanced medical engineering R&D center	小野 俊郎 教授
	 <p>私たちは医学と工学技術との学際的な学問分野に挑戦し、外科手術支援システムやマイクロ・ナノテクノロジーを基にした医用デバイスの開発を通して、Quality of Lifeの向上を目指しています。</p> <p>We challenge an interdisciplinary study field of the medical science and engineering technology, and contribute to improve the Quality of Life through the development of surgical operation support system and medical devices based on the micro/nano-technology.</p>	
	液晶材料研究センター Liquid Crystal Materials Research Center	吉澤 篤 教授
理工学研究科	 <p>新しい液晶秩序を構築することによって、高速応答表示素子などの光エレクトロニクス材料を開発します。また、液晶状態を用いた新しい化学反応プロセスの開発や更には薬理活性の発現を目指した探索を行っています。</p> <p>The research center is organized along several main themes: discovery of novel LC phases and materials; development of LC materials with a fast response speed for display devices; investigation of a new chemical reaction process in a lyotropic LC phase; and study of biological activity of liquid crystal-related compounds.</p>	
	次世代型IT基盤技術開発センター R&DC for Next Generation Leading Edge IT Technologies	深瀬 政秋 教授
理工学研究科	 <p>次世代型IT基盤技術として、超高速省電力ユビキタスプロセッサ、次世代ネットワーク用異常回避プロセッサと光半導体デバイス、新材料グリーンデバイス、大規模シミュレーションと大規模データ処理、コンピュータ・ヒューマンインターフェースを開発しています。</p> <p>The core technologies we exploit for next generation IT infrastructure are a power conscious high speed ubiquitous processor, a network troubles protecting processor and optical semiconductor devices for a next generation network, new material green devices, very large scale simulation and data processing, and computer-human interface.</p>	
	低環境負荷先端材料開発センター Research Center for Ecological Advanced Materials	伊東 俊司 教授
農学生命科学部	 <p>本センターでは、今日の豊かな生活を支え、持続的な社会の構築のため、炭素系材料や高温超伝導材料など、環境調和型の新機能材料の創製および効率的な創製技術の開発ならびにその技術応用への展開まで、総合的な開発研究を行っています。</p> <p>The research center for ecological advanced materials aims to develop materials that put low stress on the environment for the next generation on basis of carbon-based and superconducting materials and device construction utilizing the ecological advanced materials to create an affluent future of the world.</p>	
	りんご振興研究センター Research Center for the Promotion of the Apple Industry	荒川 修 教授
農学生命科学部	 <p>本センターの目的は、青森県、特に津軽地域におけるりんご産業振興の要としての役割を果たすことです。りんご産業が直面している諸問題に関する研究に取り組むとともに、公開講座「りんごトーク」を実施し、研究成果の発表やりんご産業関係者による講演を行っています。</p> <p>The main purpose of this center is to promote the apple industry throughout Aomori Prefecture and in the Tsugaru area in particular. Faculty members connected with the Center conduct research on problems related to the apple industry and offer open lectures and symposiums on these issues. The "Apple Talk" series, which brings together speakers from within and from outside the university, has provided one such forum for the dissemination of apple-industry related information.</p>	

学部	名 称(英文)	センター長
農 学 生 命 科 学 部	 イネ・バイオマス研究センター Research Center for Rice Biomass	鈴木 裕 之 教授
	 RNA研究センター RNA Research Center	姫 野 俵 太 教授
	 ナマコ研究センター Sea Cucumber Reseach Center	澁 谷 長 生 教授

平成22年度 弘前大学機関研究について

弘前大学機関研究は、本学がこれまで実施してきた学長指定重点研究や特定プロジェクト教育研究センターなどの取り組みを踏まえ、第2期中期目標・中期計画に掲げた研究に関する目標の完遂に向けて、本学の看板となる重点研究を明確にし、継続的な支援により、それぞれの研究成果をより効率的、統一的に発展させることを目的に研究費を重点配分しています。機関研究に選定された研究は、全学的な支援のもと、大型の競争的資金や概算要求(特別経費)の獲得に向けた研究を推進し、研究拠点の形成及び地域の産業活性化と振興を目指します。

また、今後、機関研究に発展が期待できる研究課題を学長指定重点研究として指定して研究費を配分しています。

【機関研究】

部 局 名	職 名	研究代表者	研 究 課 題 名	区 分 (開始年度)
人文学部	教 授	関 根 達 人	亀ヶ岡文化研究に基づく教育・基盤研究の充実と地域文化の創成	継 続 (平成21年度)
大学院医学研究科	教 授	若 林 孝 一	難治性脳疾患の統合的病態解析と根本的治療法の開発	継 続 (平成21年度)
大学院保健学研究科	教 授	柏 倉 幾 郎	放射線個体差感受性規定因子の解明と感受性診断法及び再生治療法開発への応用	継 続 (平成20年度)
大学院理工学研究科	教 授	牧 野 英 司	安全と健康をみまもる動態センシングシステムの開発	継 続 (平成20年度)
大学院理工学研究科	教 授	吉 澤 篤	機能創成を目的とした新規液晶材料の研究	継 続 (平成20年度)
農学生命科学部	教 授	姫 野 俵 太	RNAから見た生命システムの新視点	新 規 (平成22年度)

【学長指定重点研究】

部 局 名	職 名	研究代表者	研 究 課 題 名
大学院医学研究科	准教授	松 原 悦 朗	アルツハイマー病のテララーメド医療実用化:画期的根本治療法と発症予測マーカーの開発
大学院理工学研究科	教 授	伊 東 俊 司	テラヘルツ領域への技術革新をめざした低環境負荷高機能材料の開発
大学院理工学研究科	教 授	岡 崎 雅 明	準安定化学種の精密設計による物質エネルギー創成化学

学部 Undergraduates

平成23年5月1日現在 As of May 1, 2011

学部 Faculties	学科課程 Departments and Courses	入学 定員 Annual Admission Capacity	第2年次 編入学 Second year Transfer Student	第3年次 編入学 Third year Transfer Student	収 容 員 Enrollment Capacity	現 員 Actual Enrollment												計 Total
						1年次 Freshmen		2年次 Sophomores		3年次 Juniors		4年次 Seniors		5年次 5th year		6年次 6th year		
						男 M	女 F	男 M	女 F	男 M	女 F	男 M	女 F	男 M	女 F	男 M	女 F	
人 文 学 部 Humanities	情報マネジメント課程 Information and Management Science	—	—	—	—	—	—	—	—	—	—	2	—	—	—	—	—	2
	社会システム課程 Social System Science	—	—	—	—	—	—	—	—	—	—	1	—	—	—	—	—	1
	人間文化課程 Humanities and Cultural Studies	115	—	—	460	33	84	34	77	38	80	49	88	—	—	—	—	483
	現代社会課程 Social Science and Social System Studies	110	—	—	440	51	61	51	64	48	61	72	74	—	—	—	—	482
	経済経営課程 Economics and Commercial Sciences	120	—	—	480	88	33	88	36	82	38	98	50	—	—	—	—	513
計 Subtotal	345	—	—	1,380	172	178	173	177	168	179	222	212	—	—	—	—	1,481	
教 育 学 部 Education	学校教育教員養成課程 Teacher Training Division	145	—	—	580	72	74	64	85	59	89	60	108	—	—	—	—	611
	養護教諭養成課程 School Nurse Training Division	25	—	—	100	—	25	—	25	1	24	1	23	—	—	—	—	99
	生涯教育課程 Community Education Training Division	70	—	—	280	31	39	23	51	33	35	28	59	—	—	—	—	299
	計 Subtotal	240	—	—	960	103	138	87	161	93	148	89	190	—	—	—	—	1,009
医 学 部 Medicine	医 学 科 Medicine	105	20	—	660	73	33	83	31	78	45	91	27	72	34	63	34	664
	保 健 学 科 Health Sciences	200	—	30	860	77	124	73	128	89	132	92	142	—	—	—	—	857
	計 Subtotal	305	20	30	1,520	150	157	156	159	167	177	183	169	72	34	63	34	1,521
理 工 学 部 Science and Technology	数理システム科学科 Mathematical System Science	—	—	—	—	—	—	—	—	—	—	2	—	—	—	—	—	2
	物質理工科学科 Materials Science and Technology	—	—	—	—	—	—	—	—	—	—	1	—	—	—	—	—	1
	電子情報システム工学科 Electronic and Information System Engineering	—	—	—	—	—	—	—	—	—	—	6	—	—	—	—	—	6
	知能機械システム工学科 Intelligent Machines and System Engineering	—	—	—	—	—	—	—	—	—	—	3	—	—	—	—	—	3
	数 理 科 学 科 Mathematical Sciences	40	—	—	160	33	7	36	6	31	9	31	10	—	—	—	—	163
	物 理 科 学 科 Advanced Physics	40	—	—	160	38	5	37	4	33	6	35	7	—	—	—	—	165
	物 質 創 成 化 学 科 Frontier Materials Chemistry	46	—	—	184	37	10	41	9	31	17	48	20	—	—	—	—	213
	地 球 環 境 学 科 Earth and Environmental Sciences	58	—	—	232	42	16	44	15	43	15	44	24	—	—	—	—	243
	電 子 情 報 工 学 科 Electronics and Information Technology	58	—	—	232	59	4	52	6	51	7	61	6	—	—	—	—	246
	知 能 機 械 工 学 科 Intelligent Machines and System Engineering	58	—	—	232	53	7	60	2	55	3	72	3	—	—	—	—	255
学 部 共 通	—	—	10	20	—	—	—	—	6	—	9	—	—	—	—	—	—	15
計 Subtotal	300	—	10	1,220	262	49	270	42	250	57	312	70	—	—	—	—	—	1,312
農 学 生 命 科 学 部 Agriculture and Life Science	生 物 機 能 科 学 科 Biofunctional Science	—	—	—	—	—	—	—	—	—	—	4	1	—	—	—	—	5
	応 用 生 命 工 学 科 Biochemistry and Biotechnology	—	—	—	—	—	—	—	—	—	—	6	1	—	—	—	—	7
	生 物 生 産 科 学 科 Bioproduction	—	—	—	—	—	—	—	—	—	—	5	1	—	—	—	—	6
	地 域 環 境 科 学 科 Regional Environmental Science	—	—	—	—	—	—	—	—	—	—	10	2	—	—	—	—	12
	生 物 学 科 Biology	40	—	—	160	20	23	23	19	21	20	24	16	—	—	—	—	166
	分 子 生 命 科 学 科 Biochemistry and Molecular Biology	40	—	—	160	17	25	22	19	28	17	26	18	—	—	—	—	172
	生 物 資 源 学 科 Applied Biosciences	35	—	—	140	21	14	12	23	20	13	22	16	—	—	—	—	141
	園 芸 農 学 科 Agriculture and Horticulture	40	—	—	160	28	12	22	16	17	24	18	24	—	—	—	—	161
	地 域 環 境 工 学 科 Agricultural and Environmental Engineering	30	—	—	120	25	5	20	8	24	6	20	11	—	—	—	—	119
計 Subtotal	185	—	—	740	111	79	99	85	110	80	135	90	—	—	—	—	789	
合 計 Total	1,375	20	40	5,820	798	601	785	624	788	641	941	731	72	34	63	34	6,112	

大学院 Graduate Schools

平成23年5月1日現在 As of May 1, 2011

区 Divisions	入 学 定 員 Annual Admission Capacity	収 容 定 員 Enrollment Capacity	現 員 Actual Enrollment								計 Total
			1年次 Freshmen		2年次 Sophomores		3年次 Juniors		4年次 Seniors		
			男 M	女 F	男 M	女 F	男 M	女 F	男 M	女 F	
人文社会科学研究科(修士課程) Humanities and Social Sciences (Master's Course)	16	32	6	10	11	6	—	—	—	—	33
教育学研究科(修士課程) Education (Master's Course)	42	84	10	22	14	19	—	—	—	—	65
医学研究科(博士課程) Medicine (Doctoral Course)	50	205	34	16	49	17	30	18	42	14	220
医学系研究科(博士課程) Medicine (Doctoral Course)	—	—	—	—	—	—	—	—	4	1	5
保健学研究科(博士前期課程) Health Sciences (Master's Course)	25	50	14	8	18	12	—	—	—	—	52
保健学研究科(博士後期課程) Health Sciences (Doctoral Course)	9	27	7	3	5	4	4	11	—	—	34
理工学研究科(博士前期課程) Science and Technology (Master's Course)	80	160	96	13	122	14	—	—	—	—	245
理工学研究科(博士後期課程) Science and Technology (Doctoral Course)	8	24	7	0	3	1	11	1	—	—	23
農学生命科学研究科(修士課程) Agriculture and Life Science (Master's Course)	60	120	36	20	32	18	—	—	—	—	106
地域社会研究科(博士後期課程) Regional Studies (Doctoral Course)	6	18	6	2	4	1	13	8	—	—	34
計 Subtotal	296	720	216	94	258	92	58	38	46	15	817
岩手大学大学院連合農学研究科(博士課程) The United Graduate School of Agricultural Sciences, Iwate University (Doctoral Course) ※現員数は弘前大学(指導教員)に属する学生数である。	32	96	1	1	6	1	15	2	—	—	26
合 計 Total	328	816	217	95	264	93	73	40	46	15	843

附属学校 Attached School (Faculty of Education)

平成23年5月1日現在 As of May 1, 2011

区 Divisions	総 定 員 Enrollment Capacity	学級数 Classes	現 員 Actual Enrollment						計 Total
			1学年 1st Year	2学年 2nd Year	3学年 3rd Year	4学年 4th Year	5学年 5th Year	6学年 6th Year	
附 属 幼 稚 園 Kindergarten	160	5	3才児 3years 22	4才児 4years 39	5才児 5years 36	—	—	—	97
附 属 小 学 校 Elementary School	768	21	89	113	98	102	107	121	630
附 属 中 学 校 Junior High School	600	15	188	197	194	—	—	—	579
附 属 特 別 支 援 学 校 School for Special Needs Education			低学年 Lower		中学年 Middle		高学年 Higher		
(小 学 部) (Elementary)	18	3	5		6		5		16
(中 学 部) (Junior High)	18	3	6	6	6	—	—	—	18
(高 等 部) (Senior High)	24	3	8	8	7	—	—	—	23
合 計 Total	1,588								1,363

4月 4月1日 Apr.1
 学年始め／第1学期開始
 Academic Year Begins / First Semester Begins



チューリップ フェスティバル



オープンキャンパス



クリスマスツリー点灯式



学位記授与式

5月 5月31日 May.31
 弘前大学開学記念日
 University Foundation Day

4 APR

5 MAY

8 AUG

9 SEP

10 OCT

12 DEC

2 FED

3 MAR

4月 4月27日 Apr.27
 入学式
 Entrance Ceremony



入学式

8月 8月1日 Aug.1
 夏季休業
 (8.1~8.19)
 Summer Vacation
 (Aug. 1~19)



弘前ねぶた祭り

9月 9月15日 Sep.15
 秋季休業
 (9.15~9.30)
 Autumn Vacation
 (Sep. 15~30)



総合文化祭

10月 10月1日 Oct.1
 後期開始
 Second Semester Begins

12月 12月28日 Dec.28
 冬季休業(12.28~1.4)
 Winter Vacation(Dec. 28-Jan.4)

2月 2月10日 Fed.10
 学年末休業
 (2.10~3.31)
 Academic-Year-End Vacation
 (Feb.10-Mar.31)



学生表彰式

3月 3月31日 Mar.31
 学年末
 Academic Year Ends

3月 3月23日 Mar.23
 学位記授与式
 University Commencement

入学者の状況 Application and Matriculation

平成23年度 Fiscal Year 2011

区 分 Divisions	入学定員 Annual Admission Capacity	入学志願者数 Applicant Capacity				入学者数 Enrollment Capacity			
		男 M	女 F	計 Total	倍率 Competition rate	男 M	女 F	計 Total	
人 文 学 部 Faculty of Humanities	345	821	668	1,489	4.32	170	177	347	
教 育 学 部 Faculty of Education	240	463	660	1,123	4.68	103	138	241	
医 学 部 医 学 科 School of Medicine (Medicine)	105	589	299	888	8.46	72	33	105	
医 学 部 保 健 学 科 School of Medicine (Health Sciences)	200	359	536	895	4.48	76	124	200	
理 工 学 部 Faculty of Science and Technology	300	840	220	1,060	3.53	260	49	309	
農 学 生 命 科 学 部 Faculty of Agriculture and Life Science	185	510	320	830	4.49	111	79	190	
計 Total	1,375	3,582	2,703	6,285	4.57	792	600	1,392	
大学院	人 文 社 会 科 学 研 究 科 (修 士 課 程) Humanities and Social Sciences (Master's Course)	16	10	12	22	1.38	6	10	16
	教 育 学 研 究 科 (修 士 課 程) Education (Master's Course)	42	21	36	57	1.36	10	22	32
	医 学 研 究 科 (博 士 課 程) Medicine (Doctoral Course)	50	34	16	50	1.00	34	16	50
	保 健 学 研 究 科 (博 士 前 期 課 程) Health Sciences (Master's Course)	25	16	9	25	1.00	14	8	22
	保 健 学 研 究 科 (博 士 後 期 課 程) Health Sciences (Doctoral Course)	9	7	3	10	1.11	7	3	10
	理 工 学 研 究 科 (博 士 前 期 課 程) Science and Technology (Master's Course)	80	123	16	139	1.74	96	12	108
	理 工 学 研 究 科 (博 士 後 期 課 程) Science and Technology (Doctoral Course)	8	5	0	5	0.63	5	0	5
	農 学 生 命 科 学 研 究 科 (修 士 課 程) Agriculture and Life Science (Master's Course)	60	37	21	58	0.97	34	20	54
地 域 社 会 研 究 科 (博 士 後 期 課 程) Regional Studies (Doctoral Course)	6	6	2	8	1.33	6	2	8	
計 Total	296	259	115	374	1.26	212	93	305	

(注)私費外国人留学生特別選抜は除く。(Note)International students admitted under special provisions are excluded.

入学者の出身地 Regional Distribution of Entrants

平成23年度 Fiscal Year 2011

区 分 Divisions	入学者数 Enrollment Capacity	出 身 地 Regional Distribution						
		北海道 Hokkaido	東 北 Tohoku		関 東 Kanto	中 部 Chu-bu	近 畿 Kinki	そ の 他 Other
			青 森 県 Aomori Pref.	そ の 他 Other pref.				
人 文 学 部 Faculty of Humanities	347	118	155	58	5	7	1	3
教 育 学 部 Faculty of Education	241	16	126	63	21	12	1	2
医 学 部 医 学 科 School of Medicine (Medicine)	105	5	40	13	34	7	2	4
医 学 部 保 健 学 科 School of Medicine (Health Sciences)	200	53	78	57	6	3	1	2
理 工 学 部 Faculty of Science and Technology	309	123	130	42	9	4	1	0
農 学 生 命 科 学 部 Faculty of Agriculture and Life Science	190	57	58	41	15	13	4	2
計 Total	1,392	372	587	274	90	46	10	13

2年次編入学 Second-Year-Transfer Student

平成22年度 Fiscal Year 2010

区 分 Divisions	入学定員 Annual Admission Capacity	入学志願者数 Applicant Capacity				入学者数 Enrollment Capacity		
		男 M	女 F	計 Total	倍率 Competition rate	男 M	女 F	計 Total
医 学 部 医 学 科 School of Medicine (Medicine)	20	272	129	401	20.05	14	6	20

(注)医学部医学科は、平成22年10月1日入学

3年次編入学 Third-Year-Transfer Student

平成23年度 Fiscal Year 2011

区 分 Divisions	入学定員 Annual Admission Capacity	入学志願者数 Applicant Capacity				入学者数 Enrollment Capacity		
		男 M	女 F	計 Total	倍率 Competition rate	男 M	女 F	計 Total
医 学 部 保 健 学 科 School of Medicine (Health Sciences)	30	14	21	35	1.17	8	11	19
理 工 学 部 Faculty of Science and Technology	10	13	0	13	1.30	6	0	6
農 学 生 命 科 学 部 Faculty of Agriculture and Life Science	*若干名	13	7	20	0	2	2	4
計 Total	40	40	28	68	1.70	16	13	29

*は、定員外の募集人員を表す。

GRADUATES

学部 Undergraduates

年度 Fiscal Year		昭和25-平成17年度 (1950-2005)	平成18年度 (2006)	平成19年度 (2007)	平成20年度 (2008)	平成21年度 (2009)	平成22年度 (2010)	合計 Total
文 理 学 部 Faculty of Arts and Science		1,392	—	—	—	—	—	1,392
人 文 学 部 Faculty of Humanities		9,180	332	336	348	317	308	10,821
教 育 学 部 Faculty of Education	4年課程 4 Year Course	14,564	234	242	247	261	244	15,792
	2年課程 2 Year Course	1,613	—	—	—	—	—	1,613
	計 Subtotal	16,177	234	242	247	261	244	17,405
医 学 部 医 学 科 School of Medicine (Medicine)		4,826	105	102	102	97	90	5,322
医 学 部 保 健 学 科 School of Medicine (Health Sciences)		427	213	224	213	204	210	1,491
理 学 部 Faculty of Science		5,112	—	—	—	—	—	5,112
理 工 学 部 Faculty of Science and Technology		1,386	288	300	296	299	285	2,854
農 学 部 Faculty of Agriculture		4,541	—	—	—	—	—	4,541
農 学 生 命 科 学 部 Faculty of Agriculture and Life Science		914	193	192	179	195	175	1,848
合 計 Total		43,955	1,365	1,396	1,385	1,373	1,312	50,786

(注) ●文理学部…昭和40年4月 人文学部、理学部に改組 ●理学部、農学部…平成9年10月 理工学部、農学生命科学部に改組

大学院 Postgraduates

年度 Fiscal Year		昭和35-平成17年度 (1960-2005)	平成18年度 (2006)	平成19年度 (2007)	平成20年度 (2008)	平成21年度 (2009)	平成22年度 (2010)	合計 Total
人 文 科 学 研 究 科(修士課程) Humanities (Master's Course)		111	—	—	—	—	—	111
人 文 社 会 科 学 研 究 科(修士課程) Humanities and Social Sciences (Master's Course)		93	10	16	9	6	6	140
教 育 学 研 究 科(修士課程) Education (Master's Course)		360	39	33	36	34	29	531
医 学 研 究 科(博士課程) Medicine (Doctoral Course)		1,541	45	34	28	24	43	1,715
医 学 系 研 究 科(修士課程) Medicine (Master's Course)		—	21	29	4	—	—	54
保 健 学 研 究 科(博士前期課程) Health Sciences (Master's Course)		—	—	—	21	22	21	64
保 健 学 研 究 科(博士後期課程) Health Sciences (Doctoral Course)		—	—	—	—	9	7	16
理 学 研 究 科(修士課程) Science (Master's Course)		844	—	—	—	—	—	844
理 工 学 研 究 科(修士課程) Science and Technology (Master's Course)		153	—	—	—	—	—	153
理 工 学 研 究 科(博士前期課程) Science and Technology (Master's Course)		87	96	92	76	71	78	500
理 工 学 研 究 科(博士後期課程) Science and Technology (Doctoral Course)		—	3	7	6	6	1	23
農 学 研 究 科(修士課程) Agriculture (Master's Course)		435	—	—	—	—	—	435
農 学 生 命 科 学 研 究 科(修士課程) Agriculture and Life Science (Master's Course)		137	45	51	39	51	55	378
地 域 社 会 研 究 科(博士後期課程) Regional Studies (Doctoral Course)		3	3	2	1	4	2	15
合 計 Total		3,764	262	264	220	227	242	4,979

(注) ●人文科学研究科(修士課程)…平成11年4月 人文社会科学研究科(修士課程)に改組 ●医学研究科(修士課程)…平成14年4月 理工学研究科(修士課程)に改組
●農学研究科(修士課程)…平成14年4月 農学生命科学研究科(修士課程)に改組 ●理工学研究科(修士課程)…平成16年4月 理工学研究科(博士前期課程)に改組

専攻科 One-Year Postgraduate Courses

年度 Fiscal Year	昭和35-平成10年度 (1960-1998)	合計 Total
人 文 学 専 攻 科(平成11年3月廃止) Humanities	41	41
教 育 専 攻 科(平成6年3月廃止) Education	100	100
理 学 専 攻 科(昭和53年3月廃止) Science	70	70
農 学 専 攻 科(昭和46年3月廃止) Agriculture	28	28

医療技術短期大学部 School of Allied Medical Sciences

年度 Fiscal Year		昭和50-平成15年度 (1975-2003)	合計 Total
学 科 Departments		4,615	4,615
専 攻 科 Special Course		548	548

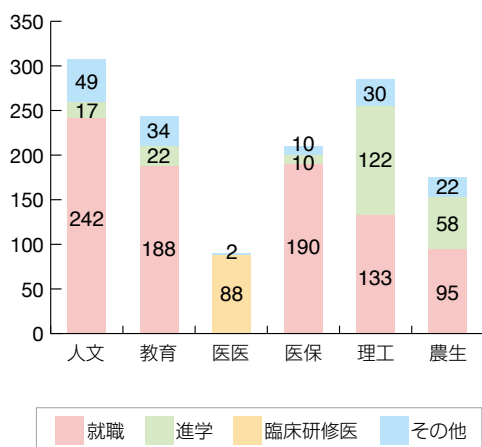
(注) ●医療技術短期大学部…平成16年3月廃止

平成23年5月1日現在 As of May 1, 2011

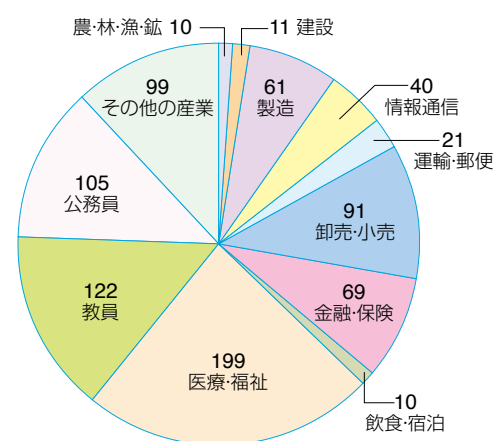
区分 Divisions		人文学部 Faculty of Humanities	教育学部 Faculty of Education	医学部医学科 School of Medicine (Medicine)	医学部保健学科 School of Medicine (Health Sciences)	理工学部 Faculty of Science and Technology	農学生命科学部 Faculty of Agriculture and Life Science	合計 Total	
就職先等 Placements									
卒業生 Graduates		308	244	90	210	285	175	1,312	
就職者数 Number of Students Placed	農・林・漁・鉱 Agriculture・Forestry・Fishing Mining	2	—	—	—	—	8	10	
	建設 Construction	4	3	—	—	2	2	11	
	製造 Manufacturing	21	2	—	1	25	12	61	
	情報通信 Information Service	12	4	—	—	22	2	40	
	運輸・郵便 Carrier・Post	8	5	—	—	4	4	21	
	卸売・小売 Wholesale・Retail	41	13	—	—	19	18	91	
	金融・保険 Finance・Insurance	46	11	—	—	7	5	69	
	飲食・宿泊 Food dispensing Accommodation	8	—	—	—	1	1	10	
	医療・福祉 Medical・Welfare	4	5	—	186	2	2	199	
	教育(教員) Teacher	小学校 Elementary School	—	40	—	—	—	—	40
		中学校 Junior High School	2	25	—	—	6	2	35
		高等学校 Senior High School	3	14	—	1	7	3	28
		※その他 Other	—	19	—	—	—	—	19
	公務員 Civil Servant	国家 National	4	1	—	—	4	1	10
地方 Local		47	18	—	—	22	18	105	
その他の産業 Others	40	28	—	2	12	17	99		
計 Total		242	188	—	190	133	95	848	
進学者 Graduate Schools		17	22	—	10	122	58	229	
臨床研修医 Resident		—	—	88	—	—	—	88	
上記以外 Other		49	34	2	10	30	22	147	

*印欄は、中等教育学校、高等専門学校、大学、特別支援学校及び幼稚園の教員数

学部別卒業後の状況



産業別就職者数



学位授与数 Degrees Conferred

平成22年度 Fiscal Year 2010

種 類 Divisions	授 与 数 Degrees Conferred					
	課程修了 Course Doctorate	論文審査 Dissertation Doctorate	計 Total	新制累計 New System		旧制総数 Old System
				課程修了 Course Doctorate	論文審査 Dissertation Doctorate	
修 士 (文 学) Master's Degree (Arts and Letters)	—	—	—	111	—	—
修 士 (人 文 社 会 科 学) Master's Degree (Humanities and Social Sciences)	6	—	6	140	—	—
修 士 (教 育 学) Master's Degree (Education)	29	—	29	531	—	—
博 士 (医 学) Doctorate (Medicine)	43	1	44	1,715	876	469
修 士 (保 健 学) Master's Degree (Health Sciences)	21	—	21	118	—	—
博 士 (保 健 学) Doctorate (Health Sciences)	7	—	7	16	—	—
修 士 (理 学) Master's Degree (Science)	—	—	—	844	—	—
博 士 (理 学 又 は 工 学) Doctorate (Science or Technology)	1	—	1	24	—	—
修 士 (理 工 学) Master's Degree (Science and Technology)	78	—	78	653	—	—
修 士 (農 学) Master's Degree (Agriculture)	—	—	—	435	—	—
修 士 (農 学 生 命 科 学) Master's Degree (Agriculture and Life Science)	55	—	55	378	—	—
博 士 (学 術) Doctorate (Regional Studies)	2	1	3	18	2	—
合 計 Total	242	2	244	4,983	878	469

研究報告 Publications

平成22年度 Fiscal Year 2010

学 部 等 Faculties, etc.	刊 行 物 Publications
人 文 学 部 Faculty of Humanities	人文社会論叢 Studies in the Humanities and Social Sciences
教 育 学 部 Faculty of Education	弘前大学教育学部紀要 Bulletin of the Faculty of Education, Hirosaki University クロスロード 弘前大学教育学部研究紀要 CROSSROADS : Journal for Educational Research Published by the Faculty of Education, Hirosaki University 教員養成学研究 TEACHER EDUCATION RESEARCH AND DEVELOPMENT 弘前大学教育学部附属教育実践総合センター研究員紀要 Bulletin of the Center for Educational Research and Practices, Faculty of Education, Hirosaki University
大 学 院 医 学 研 究 科 Graduate School of Medicine	弘前医学 Hirosaki Medical Journal
大 学 院 保 健 学 研 究 科 Graduate School of Health Sciences	保健科学研究 Journal of Health Science Reserch
大 学 院 理 工 学 研 究 科 Graduate School of Science and Technology	弘前大学大学院理工学研究科報告 Bulletin of the Graduate School of Science and Technology, Hirosaki University
農 学 生 命 科 学 部 Faculty of Agriculture and Life Science	弘前大学農学生命科学部学術報告 Bulletin of the Faculty of Agriculture and Life Science, Hirosaki University
大 学 院 地 域 社 会 研 究 科 Graduate School of Regional Studies	弘前大学大学院地域社会研究科年報 Bulletin of the Regional Studies Doctoral Course Graduate School of Hirosaki University

平成23年3月1日現在 As of March 1, 2011

学部等 Faculties, etc.	区分 Divisions	学生数 Enrollment (A)	奨学生数 Scholarships			比率 Percentage (B) — (A) %
			第一種 Type I	第二種 Type II	計 Total (B)	
人 文 学 部 Faculty of Humanities		1,461	309	493	802	54.9
教 育 学 部 Faculty of Education		1,014	196	367	563	55.5
医 学 部 医 学 科 School of Medicine (Medicine)		649	87	164	251	38.7
医 学 部 保 健 学 科 School of Medicine (Health Sciences)		850	223	313	536	63.1
理 工 学 部 Faculty of Science and Technology		1,291	265	491	756	58.6
農 学 生 命 学 部 Faculty of Agriculture and Life Science		774	161	253	414	53.5
計 Subtotal		6,039	1,241	2,081	3,322	55.0
大 学 院 Graduate Schools	人 文 社 会 学 研 究 科 Humanities and Social Sciences	26	4	3	7	26.9
	教 育 学 研 究 科 Education	65	18	6	24	36.9
	医 学 系 研 究 科 (医 学 科) Medicine	15	—	—	—	0
	医 学 研 究 科 (医 学 科) Medicine	203	6	1	7	3.4
	保 健 学 研 究 科 (博 士 前 期 課 程) Health Sciences (Master's Course)	50	9	1	10	2.0
	保 健 学 研 究 科 (博 士 後 期 課 程) Health Sciences (Doctoral Course)	33	3	1	4	12.1
	理 工 学 研 究 科 (博 士 前 期 課 程) Science and Technology (Master's Course)	224	80	56	136	60.7
	理 工 学 研 究 科 (博 士 後 期 課 程) Science and Technology (Doctoral Course)	19	4	1	5	26.3
	農 学 生 命 学 研 究 科 Agriculture and Life Science	106	37	24	61	57.5
	地 域 社 会 研 究 科 Regional Studies	31	3	—	3	9.7
計 Subtotal		772	164	93	257	33.3
合 計 Total		6,811	1,405	2,174	3,579	52.5

INTERNATIONAL ACADEMIC EXCHANGE AGREEMENTS

大学間協定 University-wide Agreements

平成23年7月1日現在 As of July 1, 2011

締結大学 University	国名 Country	締結年月日 Date of Agreement
テネシー大学マーチン校 University of Tennessee at Martin	アメリカ合衆国 U.S.A.	昭和55年 7月 8日 Jul. 8, 1980
ボルドー第三大学 University of Bordeaux 3	フランス共和国 French Republic	平成 6年 1月31日 Jan. 31, 1994
哈爾濱師範大学 Harbin Normal University	中華人民共和国 People's Republic of China	平成 7年 8月 1日 Aug. 1, 1995
国立極東総合医科大学 Far Eastern State Medical University	ロシア連邦 Russian Federation	平成 7年12月14日 Dec. 14, 1995
メイン州立大学 University of Maine	アメリカ合衆国 U.S.A.	平成 9年 6月26日 Jun. 26, 1997
ヒッペリオン大学 Hyperion University	ルーマニア Romania	平成10年 9月11日 Sep. 11, 1998
トリア大学 University of Trier	ドイツ連邦共和国 Federal Republic of Germany	平成11年 5月 3日 May. 3, 1999
延辺大学 Yanbian University	中華人民共和国 People's Republic of China	平成12年 8月28日 Aug. 28, 2000
ロモノソフモスクワ大学 M. V. Lomonosov Moscow State University	ロシア連邦 Russian Federation	平成12年 9月20日 Sep. 20, 2000
オタゴ大学 University of Otago	ニュージーランド New Zealand	平成12年 9月20日 Sep. 20, 2000
鄭州大学 Zhengzhou University	中華人民共和国 People's Republic of China	平成12年10月12日 Oct. 12, 2000
チェンマイ大学 Chiang Mai University	タイ王国 Kingdom of Thailand	平成12年11月 2日 Nov. 2, 2000
デブレツェン大学 University of Debrecen	ハンガリー共和国 Republic of Hungary	平成12年12月22日 Dec. 22, 2000
サンディエゴ州立大学 San Diego State University	アメリカ合衆国 U.S.A.	平成13年 3月19日 Mar. 19, 2001
南ソウル大学校 Nam Seoul University	大韓民国 Republic of Korea	平成13年 6月 1日 Jun. 1, 2001
慶北大学校 Kyungpook National University	大韓民国 Republic of Korea	平成13年 7月11日 Jul. 11, 2001
サスカチュワン大学 University of Saskatchewan	カナダ Canada	平成13年12月 7日 Dec. 7, 2001
釜山大学校 Pusan National University	大韓民国 Republic of Korea	平成13年12月12日 Dec. 12, 2001
オークランド工科大学 Auckland University of Technology	ニュージーランド New Zealand	平成13年12月12日 Dec. 12, 2001
イルクーツク大学 Irkutsk State University	ロシア連邦 Russian Federation	平成14年 3月20日 Mar. 20, 2002
ラ・フロンテラ大学 University of La Frontera	チリ共和国 Republic of Chile	平成14年 6月25日 Jun. 25, 2002
京畿大学校 Kyonggi University	大韓民国 Republic of Korea	平成14年 9月25日 Sep. 25, 2002
マウント・ロイヤル大学 Mount Royal University	カナダ Canada	平成17年 6月 1日 Jun. 1, 2005
トンブソン・リバーズ大学 Thompson Rivers University	カナダ Canada	平成18年10月19日 Oct. 19, 2006
コンケン大学 Khon Kaen University	タイ王国 Kingdom of Thailand	平成20年 5月 6日 May. 6, 2008
大連理工科大学 Dalian University of Technology	中華人民共和国 People's Republic of China	平成21年12月28日 Dec.28, 2009

学部間協定 Discipline-specific Agreements

平成23年7月1日現在 As of July 1, 2011

学部 Faculty	締結大学等 Affiliate Institution	国名 Country	締結年月日 Date of Agreement
人文学部 Faculty of Humanities	ヘルシンキ大学ルリア研究所 Ruralia Institute of the University of Helsinki	フィンランド共和国 Republic of Finland	平成21年 9月 7日 Sep. 7, 2009
	サハリン大学考古学・民族誌研究所 Sakhalin State University*Archaeology and Ethnography Laboratory	ロシア連邦 Russian Federation	平成23年 3月28日 Mar. 28, 2011
	サハリン州立郷土誌博物館 Sakhalin State Regional Museum	ロシア連邦 Russian Federation	平成23年 3月28日 Mar. 28, 2011
教育学部 Faculty of Education	サウスカロライナ大学 University of South Carolina	アメリカ合衆国 U.S.A.	昭和57年 5月19日 Oct. 25, 1982
医学部 School of Medicine	テネシー大学保健科学センター University of Tennessee Center for the Health Sciences	アメリカ合衆国 U.S.A.	昭和57年 5月19日 Aug. 1, 1982
	中国医科大学 China Medical University	中華人民共和国 People's Republic of China	平成17年10月25日 Oct. 25, 2005
農学生命科学部 Faculty of Agriculture and Life Science	中国農業大学農学と生物技術学院 College of Agriculture and Biotechnology, China Agricultural University	中華人民共和国 People's Republic of China	平成17年 8月 1日 Aug. 1, 2005

平成23年5月1日現在 As of May 1, 2011

区分 Divisions	学部等 Faculties, etc.	国名 Country											計 Total								
		中国 China	台湾 Taiwan	大韓民国 South Korea	タイ Thailand	マレーシア Malaysia	フィリピン Philippines	インドネシア Indonesia	バングラデシュ Bangladesh	モンゴル Mongolia	カナダ Canada	アメリカ U.S.A		ハンガリー Hungary	ドイツ Germany	フランス France	ルーマニア Romania	エジプト Egypt	ケニア Kenyan		
学部留学生 Undergraduates	私費正規留学生 Private Regular Students	人文学部 Humanities	7		1		1		1		2									12	
		教育学部 Education									2										2
		医学部医学科 Medicine	2		1																3
		医学部保健学科 Health Sciences					1														1
		理工学部 Science and Technology	1				5		1												7
		農学生命科学部 Agriculture and Life Science	1					1													2
	私費研究生 Private Research Students	人文学部 Humanities	3																		3
		教育学部 Education	2																		2
		理工学部 Science and Technology	1																		1
		農学生命科学部 Agriculture and Life Science	1																		1
	科目等履修生・聴講生 Private Subject Students and Auditors	人文学部 Humanities	8	1	8	1						2	2	2	5						29
		教育学部 Education	4			4						1	2								11
		理工学部 Science and Technology	4		3																7
国費日本語・日本文化研修留学生 J. G. S. Japanese Studies Students	人文学部 Humanities												1							1	
大学院留学生 Graduates	国費正規留学生 J. G. S. Regular Students	人文社会科学研究科 Humanities and Social Sciences													1					1	
		医学研究科 Medicine																1			1
		保健学研究科 Health Sciences	1																		1
		地域社会研究科 Regional Studies														1					1
		連合農学研究科 Agricultural Sciences	1					1													2
	国費研究生 J. G. S. Research Students	農学生命科学研究科 Agriculture and Life Science								1											1
		人文社会科学研究科 Humanities and Social Sciences	11	1																	12
	私費正規留学生 Private Regular Students	教育学研究科 Education	4																		4
		医学研究科 Medicine	6																		6
		保健学研究科 Health Sciences	1																		1
		理工学研究科 Science and Technology	4																		4
		農学生命科学研究科 Agriculture and Life Science	6																		6
		地域社会研究科 Regional Studies	1									1									2
連合農学研究科 Agricultural Sciences		6								2							1			9	
合計 Total		75	2	13	5	7	1	3	3	4	2	4	2	3	5	2	1	1	133		

〔注〕*国費とは日本政府（文部科学省）奨学金留学生をいう。 **連合大学院留学生を含む。

〔Note〕**J.G.S. means foreign students funded by Japanese Government (Monbus Kagakuho) Scholarships.
** Numbers include graduate students of the United Graduate School of Agricultural Sciences, Iwate University.

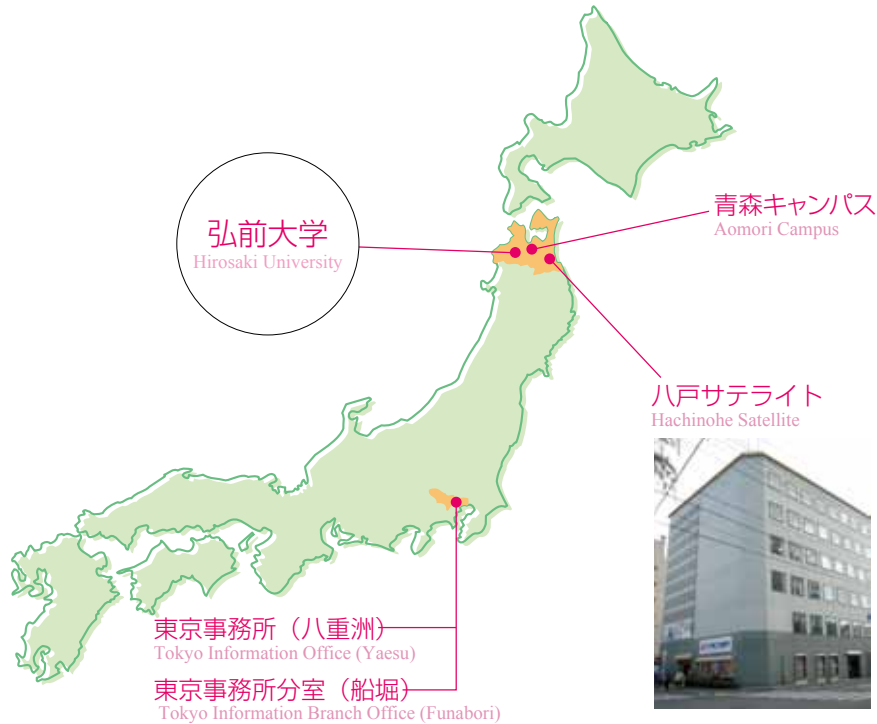
SATELLITE・REGIONAL AFFILIATIONS

サテライト Satellite

弘前大学では、産学官の研究協力、生涯学習、広報活動、その他教育研究に関する事業を行い、弘前大学と地域社会の密接な連携を図ることを目的としてサテライトを設置しています。

主な事業内容は次のとおりです。①産学官連携事業(科学技術相談、共同研究等)、②地域企業等のニーズと弘前大学のシーズのマッチング、③公開講座、講演会、遠隔教育等の実施、④広報活動(入学試験、就職に関する情報提供及び大学紹介資料の閲覧・配布等)

Hirosaki University has three Satellite offices and one lecture room. These aim to foster an intimate relationship between the university and the local community. Hirosaki University conducts and promotes joint industry-university research projects, lifelong study projects, information activities, and other activities related to education & research. The main activities include: 1. Joint industry-university research projects (scientific technique advice, joint research, etc.) 2. Matching of the local industry's needs and the Hirosaki University seeds. 3. Public seminars, lectures, remote education, etc. 4. Information & PR activities (entrance examinations, employment and placement information, university information, etc.).



地方自治体等との地域連携協定 Regional affiliations with municipalities

弘前大学では、社会連携ポリシーを策定し、これに基づき積極的に社会との連携、地域への貢献を進めることとしており、その一環として、自治体、企業等との連携に関する協定を締結しています。

また、その他にも生涯学習事業、産学官連携による共同研究など、多様な取組を実施しています。

- 青森県西津軽郡鰺ヶ沢町(平成17年10月6日)
Aijigasawa Town, Nishi-Tsugaru County, Aomori Prefecture Oct. 6, 2005
- 東京都江戸川区、江戸川区農業経営者クラブ、江戸川花卉園芸組合(平成18年4月21日)
Edogawa City, Edogawa City Farmer's Club, Edogawa Flower Union Apr. 21, 2006
- 青森県弘前市(平成18年9月19日)
Hirosaki City, Aomori Prefecture Sep. 19, 2006
- 青森県(平成18年11月25日)
Aomori Prefecture Nov. 25, 2006
- 青森銀行(平成19年4月25日)
Aomori Bank Apr. 25, 2007
- 青森県青森市(平成19年5月7日)
Aomori City, Aomori Prefecture May. 7, 2007
- みちのく銀行(平成19年6月25日)
Michinoku Bank Jun. 25, 2007
- サンスター株式会社(平成19年8月7日)
Sunstar Inc. Aug. 7, 2007
- (独)放射線医学総合研究所(平成20年10月2日)
National Institute of Radiological Sciences Oct. 2, 2008
- 青森県中津軽郡西目屋村(平成20年12月22日)
Nishimeya Village, Naka-Tsugaru Country, Aomori Prefecture Dec. 22, 2008
- (地独)青森県産業技術センター(平成21年9月28日)
Aomori Prefectural Industrial Technology Research Center Sep. 28, 2009



(地独)青森県産業技術センター(平成21年9月28日)

弘前大学「ねぶたまつり」出陣

- 弘前ねぶた祭りは、国指定の重要無形民俗文化財、津軽地方の代表的な夏祭り（8月1日～7日）
- 三国志や水滸伝など色鮮やかな武者絵が描かれた扇形の灯籠を笛・太鼓・鉦の哀調を帯びた囃子にのせて「ヤーヤードー」の掛け声とともに市内を練り歩く
- 弘前大学では、昭和39年の初参加以来連続47回参加している



鏡絵：「趙雲江を載って阿斗を奪う」



観客を魅了する大太鼓



弘前大学ねぶた出陣

弘前大学総合文化祭

- 弘前大学総合文化祭は学生主体の「弘大祭」と教職員が行う「学術文化祭」が一体となり弘前大学挙げて3日間開催
- 学生たちが自由に企画・運営するキャンパスイベントの中でも最大スケール
- 模擬店や先端の学術研究を紹介する「知の創造」、地域の方々も参加できる「サイエンスへの招待」「楽しい科学」「よさこい弘大」の他、「駅伝大会」など多彩な催しが開かれる
- 毎年大勢の地域の皆様がキャンパスを訪れ、学生・教職員・地域住民が一体となって楽しめる大学祭です



華麗に舞うよさこい弘大



オープニングフェスティバル



大勢の人で賑わう総合文化祭



駅伝大会

FINANCIAL PLAN(2011)・GRANTS-IN-AID FOR SCIENTIFIC RESEARCH

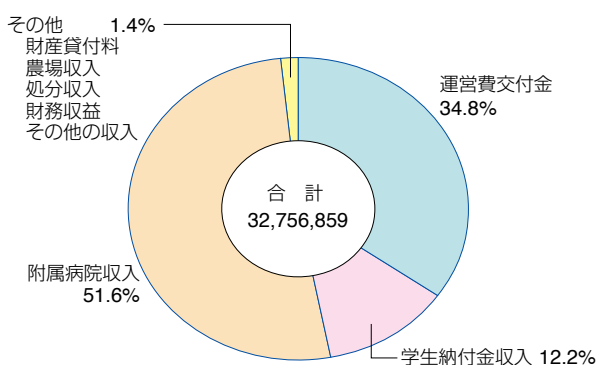
収入 Annual Revenue 単位:千円 Unit: Thousand Yen

区 分 Divisions	収 入 額 Revenue
運 営 費 交 付 金 Management Subsidy	11,383,015
自 己 収 入 Revenue	21,373,844
学 生 納 付 金 収 入 Student Fees	3,984,490
附 属 病 院 収 入 Hospital Fees	16,916,931
財 産 貸 付 料 収 入 Facility Charges	62,951
農 場 収 入 Farm Income	10,981
処 分 収 入 Income from Disposal	61
財 務 収 益 Interest	7,181
そ の 他 の 収 入 Others	391,249
合 計 Total	32,756,859

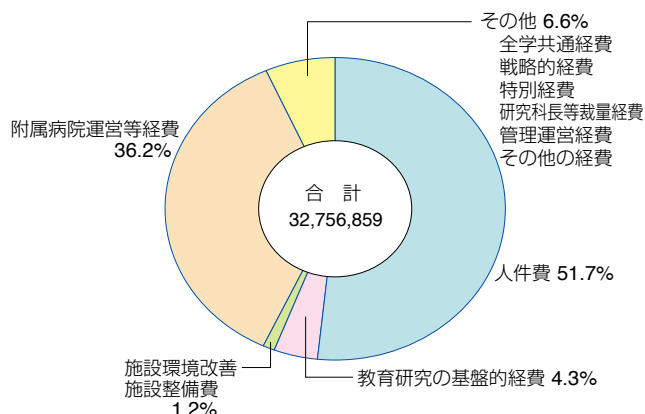
支出 Annual Expenditures 単位:千円 Unit: Thousand Yen

区 分 Divisions	支 出 額 Expenditure
人 件 費 Personne	16,920,914
教 育 研 究 の 基 盤 的 経 費 Education and Research	1,414,736
附 属 病 院 運 営 等 経 費 University Hospital	11,875,021
全 学 共 通 経 費 Overhead costs	177,993
戦 略 的 経 費 Strategic Expenditures	310,000
特 別 経 費	458,664
研 究 科 長 等 裁 量 経 費 Discretionary Funds Graduate School and Institutes	210,533
施 設 環 境 改 善 施 設 整 備 費 Facilities Improvement and Maintenance	388,253
管 理 運 営 経 費 Management	212,593
そ の 他 の 経 費 Others	788,152
合 計 Total	32,756,859

収 入 (単位:千円)



支 出 (単位:千円)



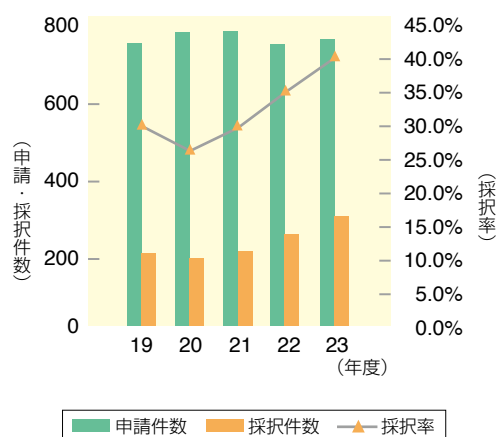
科学研究費補助金(平成23年度)

Grants-in-Aid for Scientific Research (2011) 単位:千円 Unit: Thousand Yen

研 究 種 目 Subjects for Research	件 数 Number of Grants	配 分 額 Amount		
		直 接 経 費	間 接 経 費	計
特 定 領 域 研 究 Scientific Research on Priority Areas	1	3,200		3,200
新 学 術 領 域 研 究 Scientific Research on Innovative Areas	6	31,200	9,360	40,560
基 盤 研 究 (A) Scientific Research (A)	4	33,100	9,930	43,030
基 盤 研 究 (B) Scientific Research (B)	36	117,800	35,340	153,140
基 盤 研 究 (C) Scientific Research (C)	142	146,600	43,980	190,580
挑 戦 的 萌 芽 研 究 Challenging Exploratory Research	35	48,100	14,430	62,530
若 手 研 究 (A) Young Scientists (A)	2	10,900	3,270	14,170
若 手 研 究 (B) Young Scientists (B)	66	69,300	20,790	90,090
研 究 活 動 スタート支援 Research Activity Start-up	1	390	117	507
合 計 Total	293	460,590	137,217	597,807

※件数及び金額は、本学に交付内定通知があったもの。(平成22年4月現在)

科学研究費補助金申請・採択状況



外部資金受入状況(平成22年度) State of accepted external funding (2010)

単位:千円 Unit: Thousand Yen

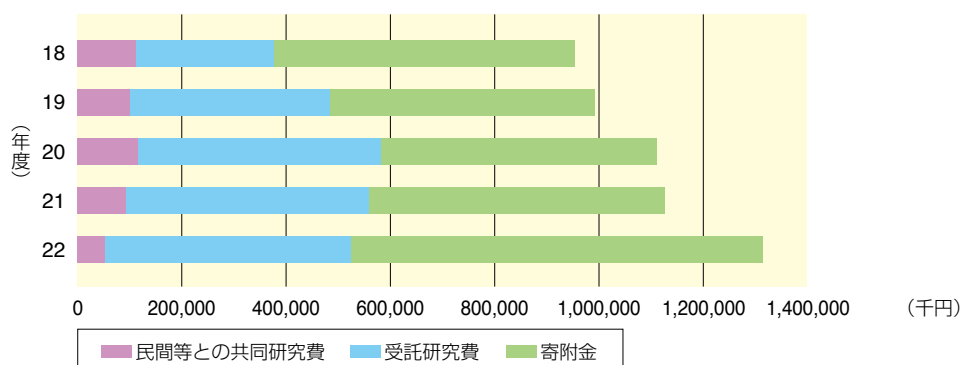
部局等 Faculties ,etc.	民間等との共同研究費		受託研究費		寄附金	
	件数 Number	金額 Amount	件数 Number	金額 Amount	件数 Number	金額 Amount
人文学部 Faculty of Humanities	2	335	1	870	2	2,930
教育学部 Faculty of Education	4	2,735	2	3,055	7	3,384
医学研究科 Graduate School of Medicine	8	16,960	15	80,702	520	536,519
保健学研究科 Graduate School of Health Sciences	4	2,800	3	11,520	16	6,501
医学部附属病院 University Hospital	—	—	7	1,759	58	27,647
理工学研究科 Graduate School of Science and Technology	9	8,334	17	60,035	21	14,268
農学生命科学部 Faculty of Agriculture and Life Science	6	13,355	12	63,472	23	16,584
北日本新工ネルギー研究所 North Japan Research Institute for Sustainable Energy	—	—	8	223,792	1	750
事務局 Administration Bureau	3	7,250	1	45,970	26	172,249
遺伝子実験施設 Gene Research Center	—	—	1	1,500	—	—
生涯学習教育研究センター Center for Education and Research of Lifelong Learning	—	—	—	—	1	30
地域共同研究センター Center for Joint Research	5	2,580	1	8,954	—	—
保健管理センター Health Administration Center	—	—	—	—	4	3,620
附属図書館 University Library	—	—	—	—	1	50
合計 Total	41	54,349	68	501,629	680	784,532

※件数：複数年契約を含む
 ※金額：平成22年度受入額
 ※医学部附属病院の受託研究費には治験を含んでいない。

外部資金受入状況

単位:千円 Unit: Thousand Yen

区分 Classification	民間等との共同研究費		受託研究費		寄附金	
	受入件数	受入金額	受入件数	受入金額	受入件数	受入金額
平成18年度	67件	111,083	81件	270,091	799件	570,407
平成19年度	55	102,422	79	364,639	806	522,736
平成20年度	62	113,385	78	472,448	751	544,635
平成21年度	49	98,687	83	445,636	712	587,355
平成22年度	41	54,349	68	501,629	680	784,532



基金の設立状況

名 称	設 立 概 要 ・ 目 的 等
岩谷元彰弘前大学育英基金	本学学生に対する奨学金給付及び派遣留学費用の給付を行うことにより就学支援を図り、もって有用な人材を育成することを目的として平成22年9月に基金を設立。平成23年度運用開始予定。
弘前大学大学院振興基金	大学院博士後期課程・博士課程に在籍する学生に対する授業料免除又は授業料相当額の給付を行うことにより就学支援を図り、もって本学大学院等の振興に資することを目的として平成23年3月に設立。平成23年4月より運用開始。
学術研究奨励基金	財団法人弘前大学後援会の解散に伴う残余財産が教育研究の助成目的で寄附されたことを受けて、昭和61年に学術研究の奨励を図るため「弘前大学学術研究奨励基金」を設置。本基金は学内の研究助成に活用され、現在は、平成21年度から学術の国際交流等を目的に「弘前大学国際シンポジウム助成事業」として実施されている。
医学部みちのく銀行・唐牛基金	昭和56年にみちのく銀行初代頭取 故 唐牛敏世 氏のご意志に基づいて設立された基金。医学部における成人病の基礎的、臨床的研究の助成を行う目的で使用している。
巻 淵 基 金	巻淵美智子氏のご子息巻淵秀夫氏は平成54年3月に本学医学科を卒業し、藤沢市民病院において皮膚科医師として活躍されていたが、志半ばにして、平成13年3月29日に病没した。本寄付金は、巻淵美智子氏から、秀夫氏が医学生として勉学に勤しみ、そして懐かしみ、愛してやまなかった母校に対し、教育研究の奨励に使用して欲しいと長年にわたって寄附を頂いているもので、その意志に応えるよう使用している。
あ す な ろ 基 金	本学理学部卒業生の、(独)沖縄科学技術研究基盤整備機構マリングノミックスユニット代表研究者 佐藤矩行氏の御厚意により設立された基金。 農学生命科学部では生命科学研究水準の向上を願う氏の意向を受け、優れた生命科学における研究成果を全国的または国際的レベルの学術集会で第一著者として発表した本学部及び本学研究科の学生を対象に、年2回、それぞれ5名を選出し、「弘前大学農学生命科学部あすなろ賞」として表彰している。

寄附講座

学 部	寄 附 講 座 名 称
医 学 研 究 科	糖鎖医学講座
	不整脈先進治療学講座
	先進移植再生医学講座
	地域医療学講座
	心臓血管病先進治療学講座

部局等名 Faculties, etc.	所在地 Address	電話番号 Phone
事務局 Administration Bureau		
人文学部 Faculty of Humanities		
教育学部 Faculty of Education		
教育学部附属教育実践総合センター Center for Educational Research and Practice		
教育学部附属教員養成学術研究開発センター Center for Teacher Education Research and Development		
21世紀教育センター Center for General Education		
国際交流センター International Exchange Center	〒036-8560 弘前市文京町1	0172-36-2111 (大代表)
保健管理センター Health Administration Center	1, Bunkyo-cho, Hirosaki-shi, Aomori-ken, 036-8560, Japan	
教員免許状更新講習支援室 Office Organizing Workshops and Courses for the Teacher Qualification Renewal System		
出版会 Hirosaki University Press		
学生就職支援センター Student Career Center		
附属図書館 University Library		
創立50周年記念会館 50th Anniversary Auditorium		
旧制弘前高等学校外国人教師館 Hirosaki Higher School Foreign Lecturer Residence		
北溟寮(男子寮) Hokumei-Ryo Dormitory (male)	〒036-8253 弘前市緑ヶ丘1-8-4	0172-32-3364
国際交流会館 International Exchange House	〒036-8227 弘前市桔梗野2-20-17	0172-37-6854
理工学研究科 Graduate School of Science and Technology		
理工学研究科附属地震火山観測所 Earthquake and Volcano Observatory		
農学生命科学部 Faculty of Agriculture and Life Science		
地域社会研究科 Graduate School of Regional Studies		
農学生命科学部附属遺伝子実験施設 Faculty of Agriculture and Life Science Gene Research Center		
総合情報処理センター Computer and Communications Systems Center	〒036-8561 弘前市文京町3	0172-36-2111 (大代表)
生涯学習教育研究センター Center for Education and Research of Lifelong Learning	3, Bunkyo-cho, Hirosaki-shi, Aomori-ken, 036-8561, Japan	
地域共同研究センター Center for Joint Research		
機器分析センター Center for Instrumental Analysis		
知的財産本部 Office for the Intellectual Property		
医学研究科 Graduate School of Medicine		
医学研究科附属脳神経血管病態研究施設 Institute of Brain Science		
医学研究科附属高度先進医学研究センター Center for Advanced Medical Research		
医学研究科附属動物実験施設 Institute for Animal Experiments		
アイソトープ総合実験室 Radioisotope Laboratory	〒036-8562 弘前市在府町5	0172-33-5111 (大代表)
附属図書館医学部分館 Medical Branch Library	ユニバーシティ・ メディカルセンター	
医学部附属病院 University Hospital	Medical Center	
医学部附属病院看護師宿舎(研修医宿舎) Dormitory for Nurses (Dormitory for Residents)	〒036-8563 弘前市本町53	
保健学研究科 Graduate School of Health Sciences	53, Hon-cho, Hirosaki-shi, Aomori-ken, 036-8563, Japan	
被ばく医療総合研究所 Institute of Radiation Emergency Medicine	〒036-8311 弘前市相良町26	
医学部コミュニケーションセンター Medical Communications Center	26, Sagara-cho, Hirosaki-shi, Aomori-ken, 036-8211, Japan	
教育学部附属幼稚園 Kindergarten	〒036-8564 弘前市本町66-1	0172-39-5401
教育学部附属小学校 Elementary School	66-1, Hon-cho, Hirosaki-shi, Aomori-ken, 036-8564, Japan	
教育学部附属中学校 Junior High School	〒036-8203 弘前市本町40-1	0172-39-5240
教育学部附属特別支援学校 School for Special Needs Education	40-1, Hon-cho, Hirosaki-shi, Aomori-ken, 036-8203, Japan	
北鷹寮(男子寮) Hokuo-Ryo Dormitory (male)		
朋寮(女子寮) Ho-Ryo Dormitory (female)	〒036-8152 弘前市学園町1-1	0172-32-6815
理工学研究科寒地気象実験室 Cold Regions Meteorology Laboratory	1-1, Gakuen-cho, Hirosaki-shi, Aomori-ken, 036-8152, Japan	0172-32-7202
農学生命科学部附属生物共生教育研究センター-藤崎農場 Fujiwara Farm		0172-32-7201
農学生命科学部附属生物共生教育研究センター-金木農場 Kanagi Farm	〒036-8174 弘前市富野町1-76	0172-36-5011
農学生命科学部深浦実験所 Fukaura Laboratory	1-76, Tomino-cho, Hirosaki-shi, Aomori-ken, 036-8174, Japan	
北日本新エネルギー研究所 North Japan Research Institute for Sustainable Energy	〒036-8152 弘前市学園町1-1	0172-32-2910
白神自然環境研究所 The Shirakami Institute for Environmental Sciences/University	1-1, Gakuen-cho, Hirosaki-shi, Aomori-ken, 036-8152, Japan	
文京荘(非常勤講師宿泊施設) Guest House "Bunkyo-So"		
深浦ハウス Fukaura Seminar House	〒036-1424 中津軽郡西目屋村川原平大川添101-1	0172-36-2111 (大代表)
八戸サテライト教室 Hachinohe Satellite	101-1, Ohkawazoe, Kawaratai, Nishimeya-mura, Nakatsugaru-gun, Aomori-ken, 036-1424, Japan	
青森サテライト教室 Aomori Satellite Lecture Room	〒036-8221 弘前市紙漣町3-8	0172-32-0715
東京事務所(八重洲) Tokyo Information Office (Yaesu)	3-8, Kamisuki-machi, Hirosaki-shi, Aomori-ken, 036-8221, Japan	
東京事務所分室(船堀) Tokyo Information Branch Office (Funabori)	〒038-2300 西津軽郡深浦町深浦岡崎338-229	0173-74-3085
	338-229, Okazaki, Fukaura, Fukaura-machi, Nishitsugaru-gun, Aomori-ken, 038-2300, Japan	
	〒031-8511 八戸市堀端町2-3 八戸商工会館1階	0178-43-1600
	Hachinohe Chamber of Commerce Building, F1, 2-3, Horibata-cho, Hachinohe-shi, Aomori-ken, 031-8511, Japan	
	〒030-0813 青森市松原2-1-3	0172-39-3108 (学務部教務課)
	2-1-3, Matsubara, Aomori-shi, Aomori-ken, 030-0813, Japan	
	〒104-0028 東京都中央区八重洲2-2-1 住友生命八重洲ビル5階 青森県東京ビジネスプラザ内	03-5201-7004
	Aomori Prefecture Tokyo Business Plaza, The Sumitomo Seimei Yaesu Building, F5, 2-2-1, Yaesu, Chuo-ku, Tokyo, 104-0028, Japan	
	〒134-0091 東京都江戸川区船堀3-5-24 朝日信用金庫船堀センター6階 コラボ産学官プラザ in TOKYO内	03-5696-9412
	Collaborate Industry Learning Government Plaza in Tokyo, The Asahi Credit Bank's Funabori Center Building, F6, 3-5-24, Funabori, Edogawa-ku, Tokyo, 134-0091, Japan	

「コラボ弘大」は、平成21年に弘前大学が創立60周年を迎えたことを記念して、全学にまたがる産学官連携及び社会貢献に関わる事業を一元化し、学内外の利便性を高めることを目的として建設された地上8階建ての複合ビルです。「コラボ弘大」という愛称は、大学と産業界との架け橋として次世代への可能性を探る場とし、市民から愛されるよう「愛称」を募集した結果、共同研究がどんどん進んでほしいという願いを込め、「コラボレーション」から言葉を取ったという弘前市の主婦により名付けられました。「コラボ弘大」は、本学の産学官連携・社会貢献の窓口として次のセンター等が入居しており、産学官連携・社会貢献の機能を有するこれらのセンター等が同一の建物に入居することにより、ワンストップ・サービスで対応できる体制が整っています。

Collabo HiroDai was established in 2009 in commemoration of the sixtieth anniversary of the founding of Hirosaki University. On-campus programs related to industry-university collaboration and community service have been consolidated within this facility. It is a multiple-use eight-story building and was launched with the intention of creating a more convenient and efficient working environment for involved parties from both on and off campus.

The university solicited opinions from the public regarding a nickname for the newly created center, a name that would reflect its role as a bridge between the university and industry, where future leaders could realize their potential. A local housewife proposed "Collabo HiroDai." She drew upon the English word "collaboration" that reflected her wish that the center serve as a springboard for joint research.

Collabo HiroDai was conceived as a place where organizations and agencies that promote and support industry-university-government collaboration and community service could interface with the public and with one another. The following organizations, agencies, university offices and facilities are presently housed in Collabo HiroDai:

- 【1階】地域共同研究センター、知的財産本部、コミュニティスペース、喫茶コーナー
- 【2階】機器分析センター
- 【3階】理事室(研究・産学連携担当、社会連携・情報担当)
学術情報部(研究推進課、社会連携課、共同教育研究課)
- 【4階】生涯学習教育研究センター、大学院地域社会研究科
- 【5階】白神自然環境研究所分室、北日本新エネルギー研究所分室
レンタルラボ
- 【6階】レンタルラボ
- 【7階】放送大学青森学習センター
- 【8階】八甲田ホール
- [Floor1] Center for Joint Research / Intellectual Property Headquarters / Open Community Space / Café
- [Floor2] Center for Instrumental Analysis
- [Floor3] Office of the Executive Director and Vice-President for Research and Industry-University Cooperation / Academic Information Division (Research Promotion Department, Regional Affairs Department, Collaborative Education Research Department)
- [Floor4] Center for Education and Research of Lifelong Learning / Graduate School (Doctoral Course) of Regional Studies
- [Floor5] The Shirakami-Sanchi Institute of the Natural Environment, Hirosaki University / North Japan Research Institute for Sustainable Energy (NJRIFE) / (laboratory and office space available for lease)
- [Floor6] (laboratory and office space available for lease)
- [Floor7] University of the Air, The Aomori Study Center
- [Floor8] Hakkoda Hall

1階にはコミュニティスペース、喫茶コーナーがあり、学内外の多くの人が利用しています。2階には「機器分析センター」があり、分析・計測のための大型機器設備を設置し、県内企業等に開放しています。5階・6階には研究開発型の企業や公設の研究機関、大学の教職員・学生等の支援を目的とした「レンタルラボ」が全10室あり、コラボ弘大に入居する各部署がレンタルラボ利用者の行う研究・事業等を支援しています。また、8階には最大200名程度を収容できるイベントホール「八甲田ホール」があり、セミナーやシンポジウムの開催など、学外の方も利用可能です。

Much of the first floor of Collabo HiroDai is open community space, including a café that serves as a meeting place for persons from on and off campus. The second floor houses the Center for Instrumental Analysis, where large high capacity equipment has been installed to provide number crunching services that are available to prefectural businesses and other organizations. On the fifth and sixth floors are ten laboratory and office spaces available for lease to support the research and development activities of faculty, students and other members of the academic community as well as local businesses and public institutions. Finally, on the eighth floor, is Hakkoda Hall, an all-purpose event hall that can accommodate 200 persons for symposiums and lectures. This facility is also available to persons and organizations not affiliated with the university.



産学官連携・社会貢献拠点
弘前大学創立60周年記念会館
コラボ弘大

Collabo HiroDai (Hirosaki University Collaboration Center)



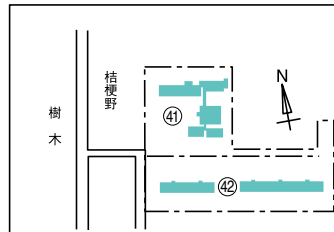
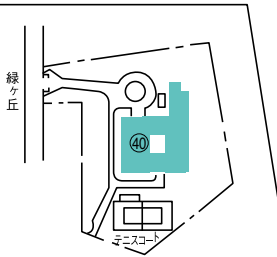
コミュニティスペース(1階)
Open Community Space



八甲田ホール(8階)
Hakkoda Hall



文京町地区
BUNKYO-CHO
CAMPUS



②7 創立60周年記念会館 コラボ弘大

① 案内所(守衛所)	②1 弓道場
② 事務局	②2 附属地震火山観測所
③ 旧制弘前高等学校外国人教師館	②3 総合情報処理センター
④ 倉庫	②4 理工学部1号館
⑤ 電話交換室	②5 遺伝子実験施設
⑥ 変電室	②6 コラボレーションセンター
⑦ 自動車庫	②7 創立60周年記念会館コラボ弘大
⑧ 保健管理センター	②8 理工学部2号館
⑨ 学生相談室	②9 農学生命科学部校舎
⑩ 創立50周年記念会館	③0 水利実験室
⑪ 総合教育棟	③1 温室
⑫ 人文学部校舎	③2 圃場管理棟
⑬ 附属図書館	③3 野外調査準備棟
⑭ 学生食堂	③4 動植物実験管理棟
⑮ 大学会館	③5 温室・網室・ガラス室
⑯ 合宿所及びサークル共用施設	③6 第二体育館
⑰ 教育学部校舎	③7 武道場
⑱ ポンプ室	③8 運動場器具庫
⑲ 危険薬品庫	③9 倉庫
⑳ 附属教育実践総合センター	④0 北溟寮(男子)
㉑ ボイラ室	④1 国際交流会館
㉒ 第一体育館	④2 職員宿舎

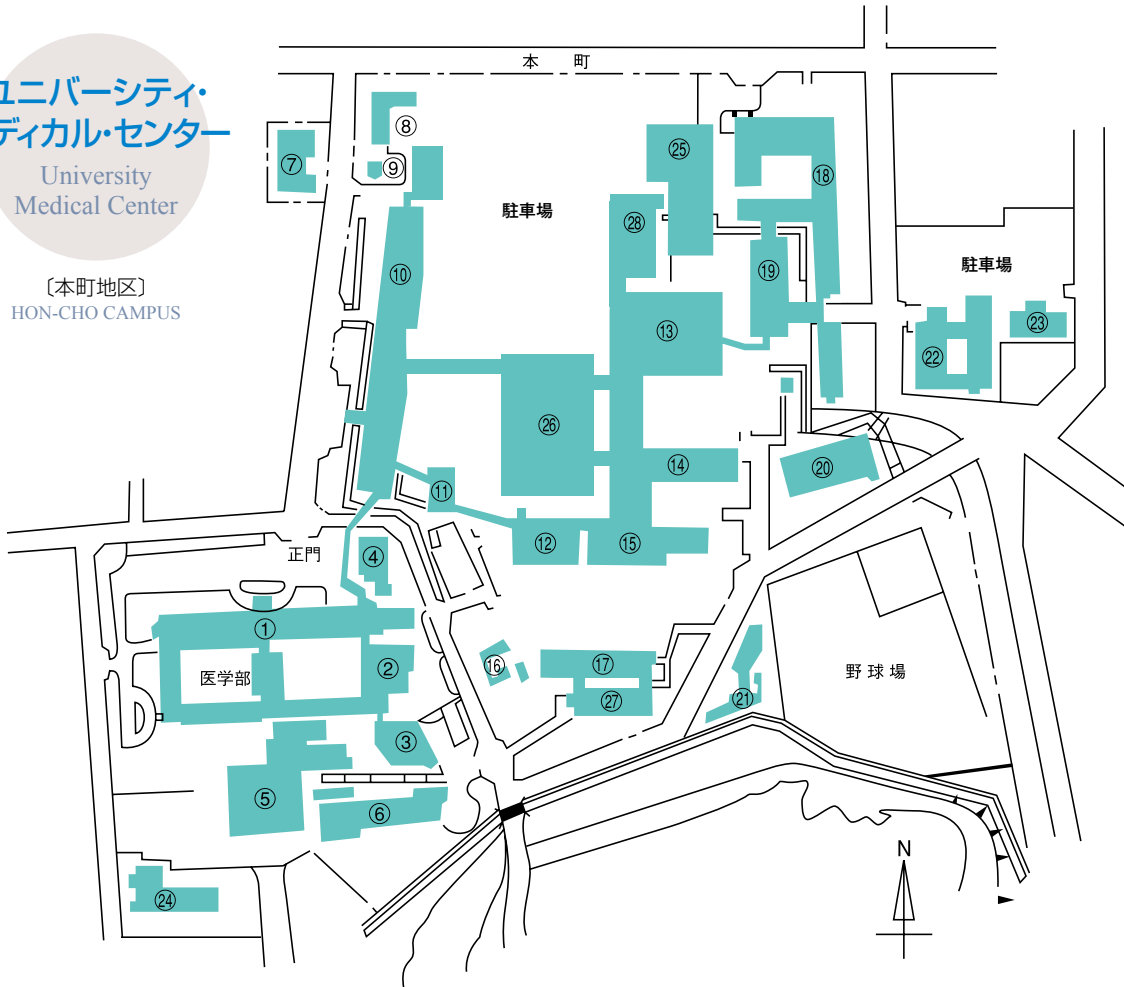


創立60周年記念モニュメント
金作品「幸せのリング」(宮田亮平東京藝術大学長作)
(②7 創立60周年記念会館コラボ弘大1Fロビー内)

ユニバーシティ・
メディカル・センター

University
Medical Center

〔本町地区〕
HON-CHO CAMPUS



① 医学研究科	⑧ 自動車車庫	⑩ 旧廃液処理施設	⑫ 本町地区共同利用施設
② 附属図書館医学部分館	⑨ ポンプ室	⑪ 一般管理棟	(附属高度先進医学研究センター)
③ 基礎講義棟	⑩ 臨床研究棟	⑫ 保健学研究科	⑮ 立体駐車場
④ 課外活動用器具庫	⑪ 臨床講義棟	⑬ 総合研究棟	⑯ 外来診療棟
⑤ 附属動物実験施設	⑫ エネルギーセンター	⑭ 体育館	⑰ ひろだい保育園
⑥ 附属脳神経血管病態研究施設	⑬ 中央診療棟	⑮ 医学部会館	⑱ 高度救命救急センター
⑦ 医学部コミュニケーションセンター	⑭ 第二病棟	⑲ 看護師宿舎	
	⑮ 第一病棟	⑳ 被ばく医療総合研究所	



高度救命救急センター
Emergency and Disaster Medical Center ⑳



医学部附属病院第一病棟及び第二病棟
University Hospital Ward No.1 and No.2 ⑭⑮



医学部コミュニケーションセンター
Medical Communications Center ⑦



ひろだい保育園
Hirodai Nursery ⑰

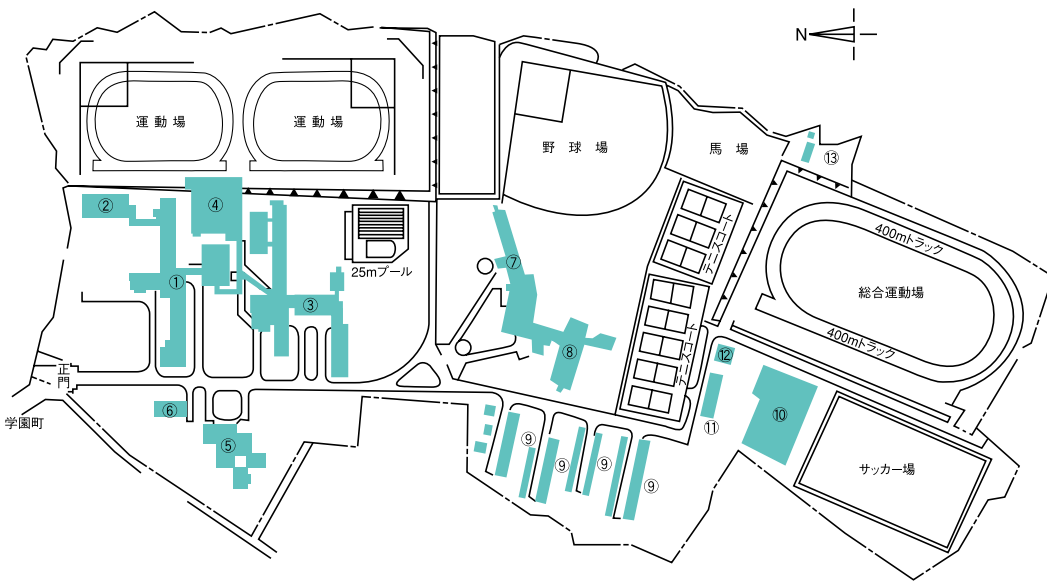
学園町地区
GAKUEN-CHO
CAMPUS



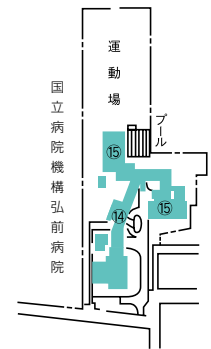
附属小学校
Elementary School ③



附属中学校
Junior High School ①



富野町地区
TOMINO-CHO



① 附属中学校校舎	⑤ 附属幼稚園園舎	⑨ 職員宿舎	⑬ 馬房
② 附属中学校武道場	⑥ ボイラー室	⑩ 屋内プール	⑭ 附属特別支援学校校舎
③ 附属小学校校舎	⑦ 朋寮(女子)	⑪ 体育管理施設	⑮ 附属特別支援学校屋内体育館
④ 附属小・中体育館	⑧ 北鷹寮(男子)	⑫ 合宿所	



附属幼稚園
Kindergarten ⑤



附属特別支援学校
School for Special Needs Education ⑭

農学生命科学部附属生物共生教育研究センター Teaching and Research Center for Bio-coexistence, Faculty of Agriculture and Life Science
 藤崎農場・金木農場 Fujisaki Farm・Kanagi Farm

藤崎農場 Fujisaki Farm

- | | |
|---|---------------|
| ① | 管 理 棟 |
| ② | 加 工 舎 |
| ③ | リンゴ低温倉庫 |
| ④ | 資 材 庫 |
| ⑤ | 温 室 |
| ⑥ | 油 庫 |
| ⑦ | 農 薬 庫 |
| ⑧ | 小 農 具 舎 |
| ⑨ | 大 農 具 舎 |
| ⑩ | 収 納 調 整 舎 |
| ⑪ | 収 納 舎 |
| ⑫ | 学 生 用 農 具 庫 |
| ⑬ | 肥 料 庫 |
| ⑭ | 果 樹 根 実 験 施 設 |
| ⑮ | 物 置 |
| ⑯ | ポ ン プ 室 |



管理棟
Administration Building, Fujisaki Farm ①



ピーターパン・チューリップ園
Peter Pan, Tulip Garden



繁殖舎
Cattle Barn ⑤

金木農場 Kanagi Farm

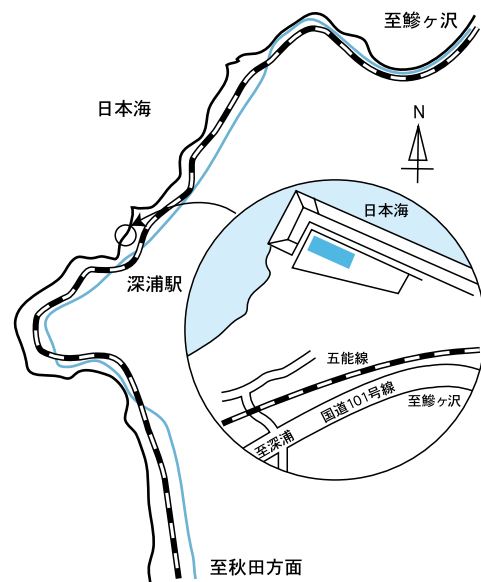
- | | |
|---|---------|
| ① | 管 理 棟 |
| ② | 宿 泊 施 設 |
| ③ | 多 目 的 舎 |
| ④ | 宿 泊 棟 |
| ⑤ | 農 機 具 舎 |
| ⑥ | 繁 殖 舎 |
| ⑦ | 肥 育 舎 |
| ⑧ | 肥 育 舎 |



深浦実験所 Fukaura Laboratory



深浦実験所
Fukaura Laboratory



体育施設 Sports Facilities

平成23年5月1日現在 As of May 1, 2011

区分 Divisions		所在地 Location	構造・階 Structure Floors	面積(m ²) Area	備考 Other Information
屋内施設 Indoor	体育館 Gymnasium	文京町 Bunkyo-cho	S1,R2	3,394	第一体育館(S1・1,828m ²)、 第二体育館(R2,S1・1,566m ²)
	体育館 Gymnasium	本町 Hon-cho	RS2	1,457	
	弓道場 Kyudo Hall	文京町 Bunkyo-cho	W1	140	柔道場、剣道場、合気道場、空手道場
	武道場 Martial Arts Hall	文京町 Bunkyo-cho	R1	756	
	水泳プール Swimming Pool	学園町 Gakuen-cho	S1	2,398	
計 SubTotal				8,145	
屋外施設 Outdoor	文京町地区グラウンド Bunkyo-cho Ground	文京町 Bunkyo-cho		13,402	多目的広場、テニスコート
	野球場 Baseball Field	南塘町 Nanto-cho		9,981	陸上競技場(400mトラック)、サッカー・アーチェリー場、 テニスコート8面、馬場、馬房、野球場
	総合運動場 Athletic Grounds	学園町 Gakuen-cho		61,484	
	計 Subtotal				
合計 Total				93,012	

学生寮 Dormitories

平成23年5月1日現在 As of May 1, 2011

寮名 Dormitories	構造・階 Structure・Floors	面積(m ²) Area	設置年度 Year	収容人員 Capacity	
				定員 Limit	現員 Residents
北浜寮(男子) Hokumei-Ryo(Male)	R4	3,281	40	230	139
朋寮(女子) Ho-Ryo(Female)	R5	3,498	42	234	214
北鷹寮(男子) Hokuo-Ryo(Male)	R5	2,874	43	200	152
合計 Total				664	505



▲学生寮(朋寮) Dormitory (Ho-Ryo)



▲国際交流会館 International Exchange House

国際交流会館 International Exchange House

平成23年5月1日現在 As of May 1, 2011

区分 Divisions	構造・階 Structure・Floors	面積(m ²) Area	施設の概要 Characteristics of the Facility
A棟 A Building	R4	982	単身室:31 Single Rooms: 31 共用部分:事務室、ラウンジ、ランドリー室 Common Areas: Office, Lounge, Laundry Room
B棟 B Building	R3	1,048	夫婦室:11 Apartments for Married Couples: 11 家族室:7 Apartments for Families: 7
合計 Total			

弘前大学サイエンス・パーク／構内の史跡

弘前大学サイエンス・パークは、小・中・高等学校の児童・生徒へ科学の教材を提供し、科学に対する関心の向上に資することを目的として、本学文京町団地内に本学教職員の研究開発した標本等を展示公開しています。

①サイエンス・パーク受付



旧制弘前高等学校外国人教師館

②人文学部展示場(総合教育棟2階)



研究テーマのパネル展示・Robert Frostの詩集
マイコン教育モジュール等

③亀ヶ岡文化研究センター展示場



亀ヶ岡式土器等

④成田彦栄氏考古資料収蔵展示室



成田コレクション

⑤教育学部展示場



藍やニンニク・植物の標本・鉱物

⑥理工学研究科展示場



液晶パネル溶液・実物周期律表
地熱利用融雪装置+温度・電力計

⑦地熱利用融雪実験施設



ヒートポンプレス式地熱融雪システム

⑧地熱融雪設備



ヒートポンプレス式地熱融雪システム

文京町地区
BUNKYO-CHO
CAMPUS



9



ソーラー電池時計塔

10



ハイブリット灯屋外照明
(太陽電池・風力発電)

11 コラボ弘大展示場



アースビジョン

12 フーコー振り子



日本最長45メートルの巨大振り子

13 農学生命科学部展示場



白神山関連標本／青森県レッドデータブック／(RDB)指定の希少野生生物標本(哺乳類・昆虫類)／学術的価値の高い生物標本(バビルーサ頭骨標本／マンネンタケ標本)



1 農学部創立30周年記念彫刻「望蒼天」



2 大本営跡記念碑



3 理学部創設25周年記念碑



4 旧官立弘前高等学校創立10周年記念碑



5 旧官立弘前高等学校創立40周年記念碑



6 永澤誠藏先生頌徳碑



7 旧官立弘前高等学校創立70周年記念碑



8 「太宰治」文学碑



9 初登頂の碑



10 弘前大学教育学部創立130周年記念碑

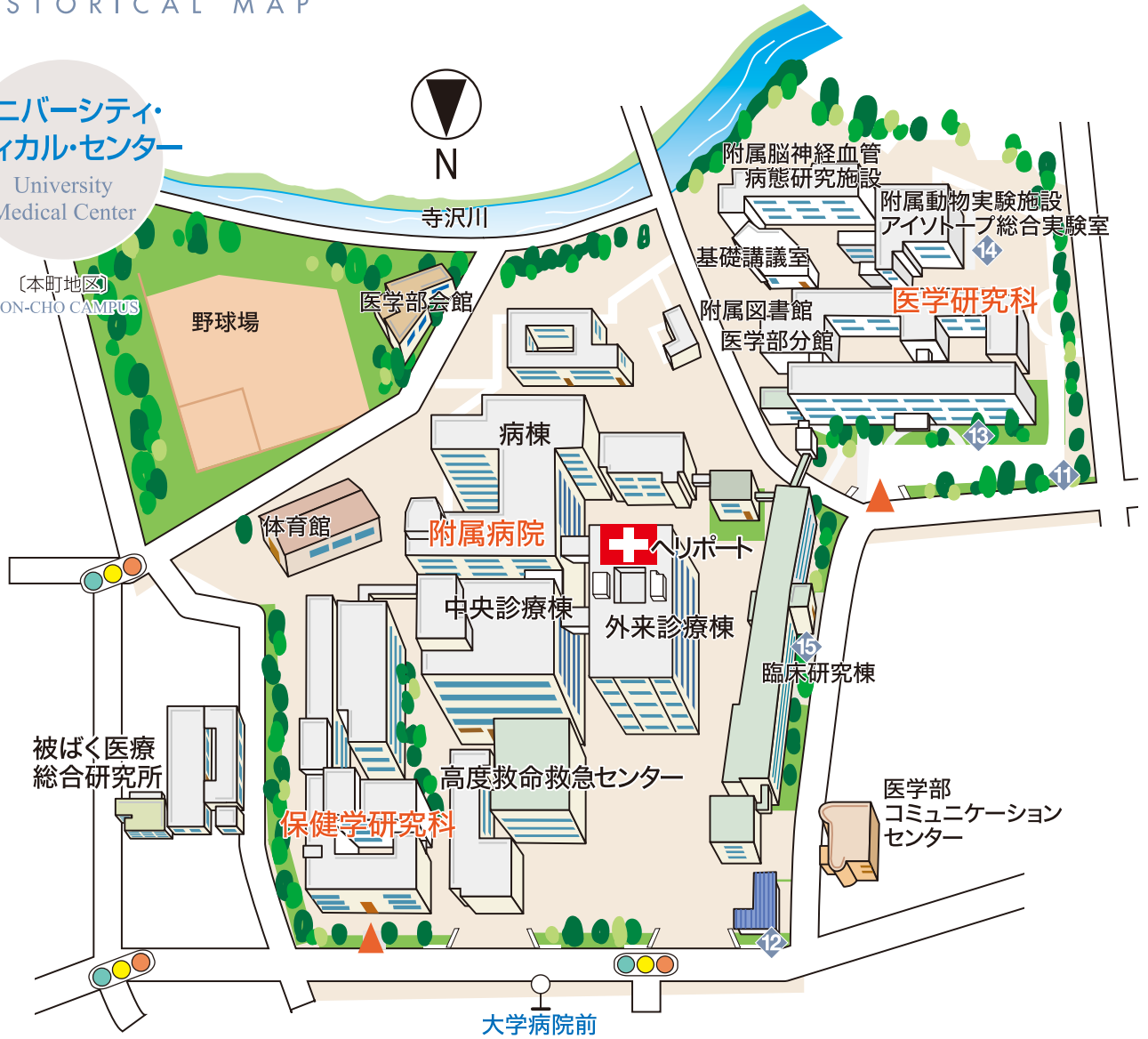


11 「加藤謙一」記念碑

ユニバーシティ・
メディカル・センター

University
Medical Center

(本町地区)
HON-CHO CAMPUS



11 大黒松(小公園)



12 明治天皇行在所遺蹟



13 ビボクラテスの木石碑



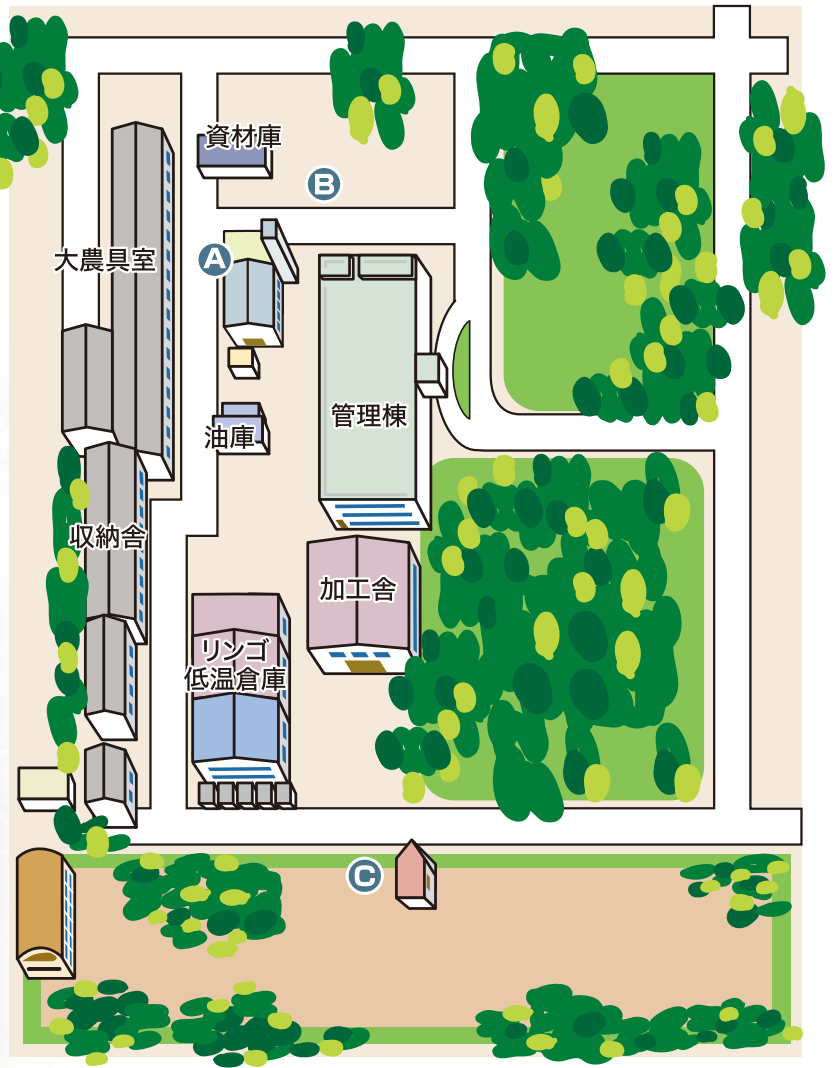
14 動物慰霊碑



15 生体部分肝移植世界最長生存犬の像



弘前大学
農学生命科学部附属
生物共生教育研究センター
藤崎農場



Ⓐ 旧農林省園芸試験場東北支場「ガラス温室」



Ⓑ 「ふじ」原木の株分け樹

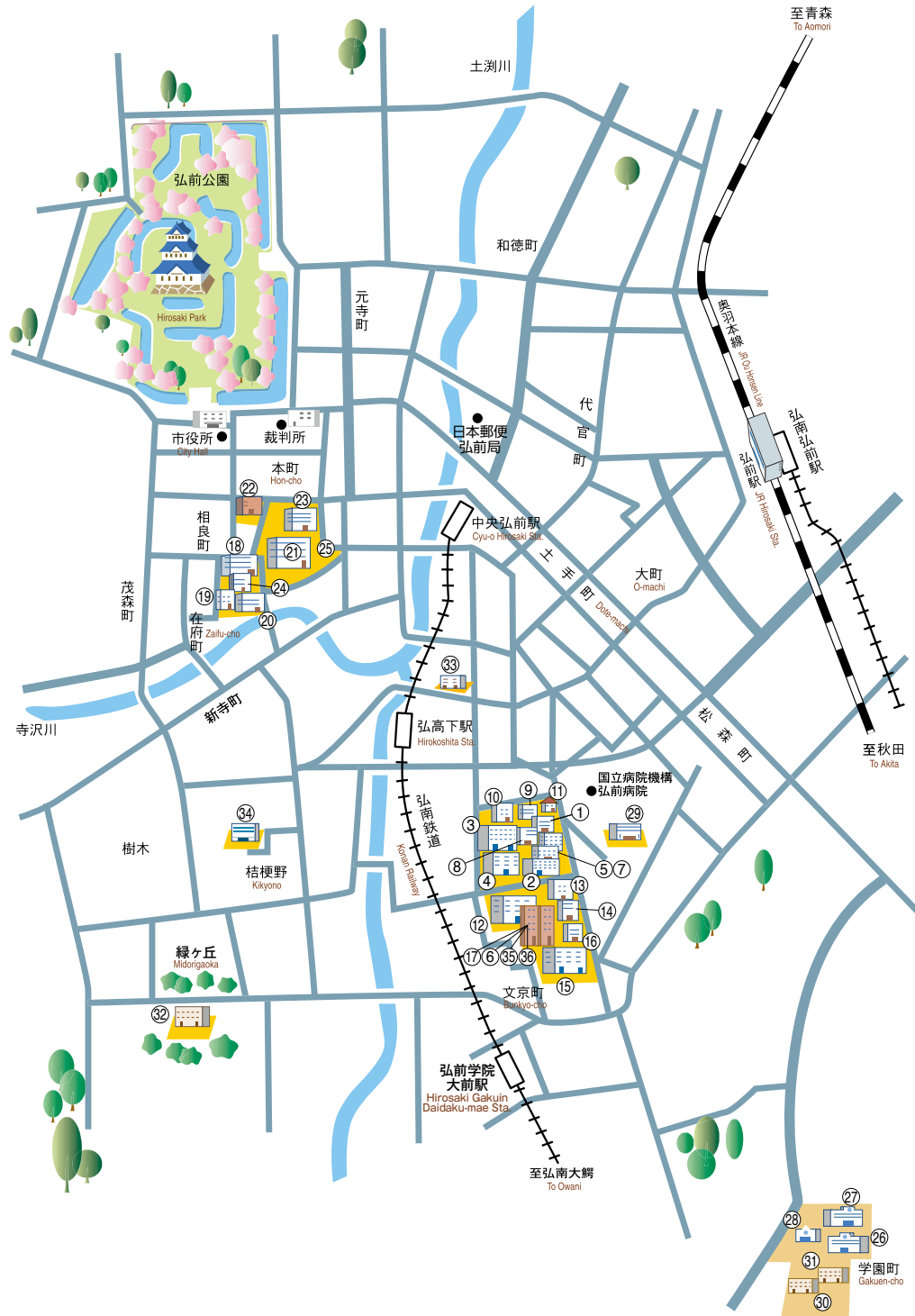


Ⓒ 「ふじ」発祥の地

地区 Districts	区分 Divisions	土地 (m ²) Land	建物延面積 (m ²) Building of Total Floor
文京町地区 Bunkyo-Cho	事務局	135,267	2,349
	旧制弘前高等学校外国人教師館		123
	保健管理センター		477
	創立50周年記念会館		1,515
	電話交換室・車庫ほか		869
	人文学部		6,108
	教育学部		16,891
	教育学部附属教育実践総合センター		541
	総合教育棟		11,927
	附属図書館		6,102
	合宿所及びサークル共用施設		264
	大学会館		4,952
	ボイラ室及び消火設備		923
	第一・第二体育館		3,394
	弓道場		140
	農学生命科学部		13,200
	コラボレーションセンター		4,582
	コラボ弘大		3,758
	遺伝子実験施設		1,527
	理工学研究科		22,663
理工学研究科附属地震火山観測所	268		
総合情報処理センター	2,351		
多目的広場	-		
武道場	883		
倉庫	855		
	計 Subtotal	135,267	106,662
学園町地区 Gakuen-Cho	教育学部附属幼稚園	176,403	1,065
	教育学部附属小学校		8,288
	教育学部附属中学校		8,171
	学生寄宿舎		6,379
	総合運動施設		3,077
	計 Subtotal		176,403

地区 Districts	区分 Divisions	土地 (m ²) Land	建物延面積 (m ²) Building of Total Floor		
ユニバーシティ・ メディカル センター University Medical Center ([本町地区]) HON-CHO	医学研究科・保健学研究科	94,511	52,586		
	医学部コミュニケーションセンター		894		
	野球場		-		
	医学部附属病院		74,059		
	体育館		1,457		
	看護師宿舎 (研修医宿舎)		2,350		
	被ばく医療総合研究所		210		
	計 Subtotal		94,511	131,556	
	その他 Others		学生寄宿舎	9,631	3,288
			教育学部附属特別支援学校	10,617	3,745
教育学部附属特別支援学校実習施設		1,603	33		
教育学部農業実習地		10,812	17		
理工学研究科附属地震火山観測所					
岩崎地震観測点		(617)	40		
三厩地震観測点		(747)	20		
泊地震観測点		(524)	40		
梵珠山火山観測点		(352)			
浜横浜火山観測点		(14)			
百沢火山観測点		(180)	45		
理工学研究科寒地気象実験室		(5,001)	126		
農学生命科学部附属生物共生 教育研究センター藤崎農場		142,607	2,391		
農学生命科学部附属生物共生 教育研究センター金木農場		358,798	4,453		
深浦実験所		798	165		
北日本新エネルギー研究所			(2,454)		
白神自然環境研究所		(178,560)	255		
深浦ハウス		(6,632)	159		
文京荘		1,617	581		
国際交流会館		3,143	2,030		
職員宿舎		5,147	9,379		
納骨堂		(30)	8		
埋骨堂		(18)	-		
その他	3,676				
	計 Subtotal	741,124	29,229		
	合計 Total	1,147,305	294,427		

()土地は借地 () shows leased lands



① 事務局 Administration Bureau	⑬ 附属地震火山観測所 Earthquake and Volcano Observatory	⑳ 附属動物実験施設 Institute for Experimental Animals
② 人文学部 Faculty of Humanities	⑭ 地震観測点(三厩,岩崎,泊)火山観測点(百沢,浜横沢,梵珠山) Center for Earthquake and Volcano Observations	㉑ 附属脳神経血管病態研究施設 Institute of Brain Science
③ 教育学部 Faculty of Education	⑮ 総合情報処理センター Center for Computer and Communications	㉒ 医学部コミュニケーションセンター Medical Communications Center
④ 附属教育実践総合センター Center for Educational Research and Practice	⑯ 農学生命科学部 Faculty of Agriculture and Life Science	㉓ 保健学研究科 Graduate School of Health Sciences
⑤ 総合教育棟 General Education Building	⑰ 附属遺伝子実験施設 Gene Research Center	㉔ アイソトープ総合実験室 Radioisotope Laboratory
⑥ 生涯学習教育研究センター Center for Education and Research of Lifelong Learning	⑱ 地域共同研究センター Center for Joint Research	㉕ 被ばく医療総合研究所 Institute of Radiation Emergency Medicine
⑦ 国際交流センター International Exchange Center	⑲ 医学研究科 Graduate School of Medicine	㉖ 附属小学校 Elementary School
⑧ 附属図書館 University Library	㉚ 附属動物実験施設 Institute for Experimental Animals	㉗ 附属中学校 Junior High School
⑨ 保健管理センター Health Administration Center	㉛ 附属脳神経血管病態研究施設 Institute of Brain Science	㉘ 附属幼稚園 Kindergarten
⑩ 創立50周年記念会館 50th Anniversary Auditorium	㉜ 附属病院 University Hospital	㉙ 附属特別支援学校 School for Special Needs Education
⑪ 旧制弘前高等学校外国人教師館 Hirosaki Higher School Foreign Lecturer Residence	㉝ 医学部コミュニケーションセンター Medical Communications Center	㉚ 北鷹寮(男子) Hokuo-Ryo Dormitory (male)
⑫ 理工学研究科 Graduate School of Science and Technology	㉞ 保健学研究科 Graduate School of Health Sciences	㉛ 朋寮(女子) Ho-Ryo Dormitory (female)
		㉜ 北溟寮(男子) Hokumei-Ryo Dormitory (male)
		㉝ 文京庄 University Guesthouse Bunkyo-So
		㉞ 国際交流会館 International House
		㉟ 機器分析センター Center for Instrumental Analysis
		㊱ コラボ弘大



農学生命科学部附属
生物共生教育研究センター
金木農場
Kanagi Fam

三厩地震観測点

泊地震観測点

農学生命科学部附属
生物共生教育研究センター
藤崎農場
Fujisaki Fam

梵珠山火山観測点

北日本新エネルギー研究所
North Japan Research for Sustainable Energy
地域共同研究センター分室
Detached Office of the Center for Joint Research
生涯学習教育研究センター分室
Detached Office of the Center for Education and
Research of Lifelong Learning
地域社会研究科分室
Detached Office of the Doctoral Program in Regional Studies
青森サテライト教室
Aomori Satellite Lecture Room

青森キャンパス
Aomori Campus

浜横浜火山観測点

農学生命科学部附属
深浦実験室
Fukaura Laboratory

深浦ハウス

弘前市

八戸サテライト
Hachinohe Satellite

岩崎地震観測点

百沢火山観測点

白神自然環境研究所
The Shirakami Institute for Environmental Sciences
理工学研究科寒地気象実験室
Cold Regions Meteorology Laboratory

事務局
Administration Bureau

地域共同研究センター
Center for Joint Research

人文学部
Faculty of Humanities

国際交流センター
International Exchange Center

教育学部
Faculty of Educations

保健管理センター
Health Administration Center

医学研究科
Graduate School of Medicine

アイントープ総合実験室
Radioisotope Laboratory

保健学研究科
Graduate School of Health Sciences

機器分析センター
Center for Instrumental Analysis

理工学研究科
Graduate School of Science and Technology

教員免許状更新講習支援室
Office Organizing Workshops and
Courses for the Teacher Qualification
Renewall System

農学生命科学部
Faculty of Agriculture and Life Science

弘前大学出版会
Hirosaki university Press

地域社会研究科
Regional Studies

学生就職支援センター
Student Career Center

被ばく医療総合研究所
Institute of Radiation Emergency Medicine

知的財産本部
Office for the Intellectual Property

21世紀教育センター
Center for General Education

附属図書館
University Library

総合情報処理センター
Computer and Communications
Systems Center

附属病院
University Hospital

生涯学習教育研究センター
Center for Education and Research of
Lifelong Learning

青森キャンパス
Aomori Campus

八戸サテライト
Hachinohe Satellite

東京事務所(中央区八重州)
Tokyo Infomation Office(Yaesu)

東京事務所分室(江戸川区船堀)
Tokyo Infomation Branch Office(Funabori)

青森
弘前
八戸

東京



HIROSAKI
UNIVERSITY

編集・発行 弘前大学総務部総務課
Edited by the General Affairs Division, Hirosaki University

郵便番号 036-8560 弘前市文京町1番地
1 Bunkyo-cho, Hirosaki, Aomori-ken, 036-8560, Japan

URL <http://www.hirosaki-u.ac.jp/>