

国立大学法人
弘前大学概要

*NATIONAL UNIVERSITY
CORPORATION
HIROSAKI UNIVERSITY*

2007

平成 19 年度



目次

CONTENTS

目次	1	CONTENTS
弘前大学の理念・目標	2	PRINCIPLE, OBJECTIVES
沿革	3	HISTORY
教育研究組織図	5	ACADEMIC ORGANIZATION
事務機構図	6	ORGANIZATION
歴代学長	7	PRESIDENTS PAST AND PRESENT
役職員	8	ADMINISTRATIVE STAFF
役職員数	10	NUMBER OF UNIVERSITY STAFF
学生・生徒数	11	NUMBER OF STUDENTS
学年暦	13	ACADEMIC CALENDAR
学部	14	FACULTIES
大学院	17	GRADUATE SCHOOLS
学内共同教育研究施設等	20	INTERDISCIPLINARY RESEARCH FACILITIES
特定プロジェクト教育研究センター	23	CENTERS FOR THE RESEARCH OF SPECIAL PROJECTS IN EDUCATION
附属図書館	26	UNIVERSITY LIBRARY
附属病院	27	UNIVERSITY HOSPITAL
入学者の状況	28	APPLICATION AND MATRICULATION
入学者の出身地	28	REGIONAL DISTRIBUTION OF ENTRANTS
卒業者・修了者数	29	GRADUATES
平成18年度卒業者の就職状況	30	PLACEMENTS(2006)
学位（博士・修士）授与数	31	DEGREES CONFERRED
研究報告	31	PUBLICATIONS
日本学生支援機構奨学生数	32	SCHOLARSHIPS
国際交流協定締結大学	33	INTERNATIONAL ACADEMIC EXCHANGE AGREEMENTS
外国人留学生数	34	INTERNATIONAL STUDENTS
福利厚生施設等	35	WELFARE FACILITIES
サテライト	36	SATELLITE
地域連携協定	36	REGIONAL AFFILIATIONS
平成19年度収入と支出	37	FINANCIAL PLAN(2007)
科学研究費補助金申請・採択状況	37	GRANTS-IN-AID FOR SCIENTIFIC RESEARCH
外部資金受入状況	38	STATE OF EXTERNAL FUNDING
土地・建物	39	LAND AREA AND FLOOR SPACE
部局等所在地	40	ADDRESSES
建物配置図	41	CAMPUS MAP
部局等位置図（弘前市）	45	LOCATION WITHIN HIROSAKI CITY
施設等位置図（青森県）	46	LOCATION WITHIN AOMORI PREF.



弘前大学長 遠藤正彦
President ENDO Masahiko

【理 念】

弘前大学は、教育基本法 の精神にのっとり、広く知識を授け、深く専門の学芸を教授研究し、知的、道徳的及び応用的能力を展開させ、人類文化に貢献しうる教養識見を備えた人格者の育成をもって目的とする。

【目 標】

弘前大学は、人文学部、教育学部、医学部、理工学部及び農学生命科学部の5学部から成り、幅広く学問領域をカバーしている地方の中規模総合大学である。この特徴を最大限に生かし、弘前大学のモットーである「世界に発信し、地域と共に創造する弘前大学」の実現に向け、教育、研究及び地域貢献を展開する。

教育目標：弘前大学は、自ら課題を探究する能力を有する自立的な社会人と、高度の専門的職業人として国内外で先導的に活躍する人材の育成を目標とする。特に、文理融合型の大学院地域社会研究科を中心として、地元地域で活躍する独創的な人材の育成に重点を置く。

研究目標：弘前大学は、人文科学、社会科学、自然科学の融合を図りながら、国際的レベルにある研究、時代を先取りする先見性のある基礎的研究及び地域に貢献する研究の3項目を重点研究として指定するとともに、長期的な研究成果をも念頭に置きながら、全学横断的な支援協力体制の下に研究を推進する。

地域貢献：弘前大学の立地する青森県は、人口の過疎化と少子化・高齢化が進み、産業基盤が脆弱なため、若年層の地域外流出も進んでいる。そこで、「地域共同研究センター」、「生涯学習教育研究センター」、「八戸サテライト」、「青森サテライト教室」及び「東京事務所」を基点とし、積極的に地元地域へ働きかけることによって、地域の発展への貢献及び産学官の連携強化を図る。また、医療過疎県なので、附属病院は地域の中核医療施設として、地域医療の充実に当たる。

Principle

In the spirit of the Fundamental Law of Education, the aim of Hirosaki University is to acquire a wide store of knowledge for in-depth teaching of and research in the professional arts and sciences; to develop the intellectual, moral, practical, and applicable capacities of staff and students alike; and to produce future leaders supplied with insights sufficiently broad and well informed that they can help shape the future of human culture.

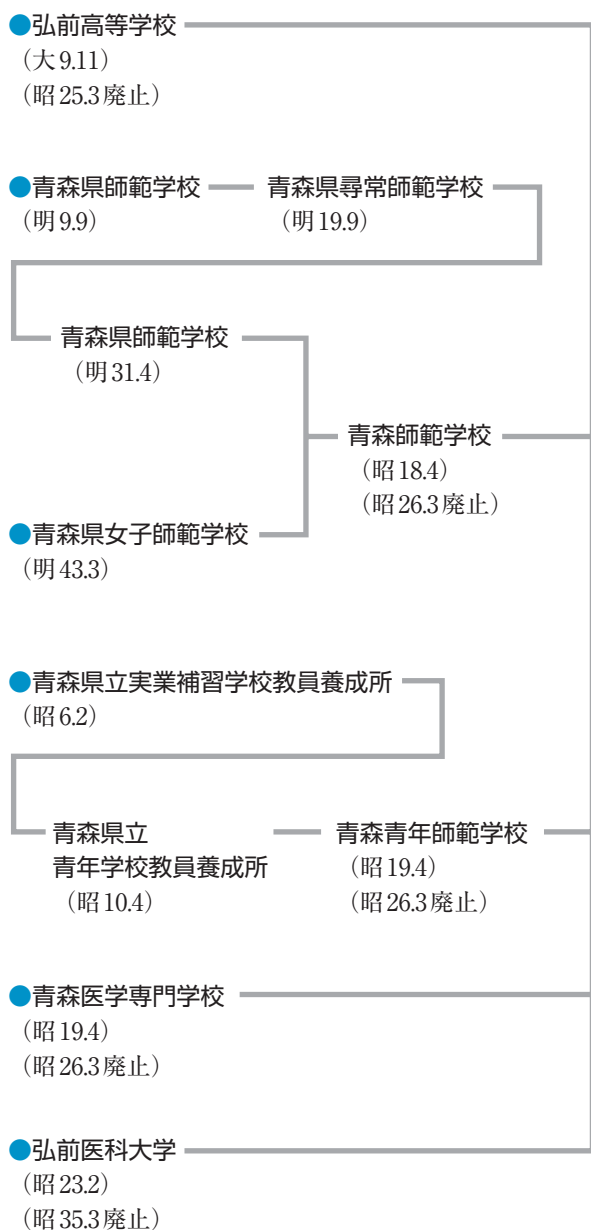
Objectives

Hirosaki University will consist of five faculties (Humanities, Education, Medicine and Health Sciences, Science and Technology, and Agriculture and Life Sciences), each offering a wide range of academic disciplines. We will make full use of these faculties' particular strengths to develop educational and research programs for a greater and better regional contribution. To express this determination we have taken as our motto: "Hirosaki University: Establishing a Global Identity, Creating with the Community."

Educational Aims. *Hirosaki University aims to cultivate individuals who are active in seeking out important issues and will contribute as independent-minded citizens to specialized, high-level activities at domestic as well as international levels. Through our interdisciplinary Graduate School for Regional Studies we are putting particular emphasis on the education of creative and original thinkers who will play a leading role in the development of our community.*

Research Aims. *Hirosaki University strives to provide leadership, direction, and support in order to achieve research results that are international in scope yet contribute to the region; timely yet with a view of long-term results; emphasizing basic research yet seeking to achieve a fusion of humanities, social sciences, and the natural sciences.*

Regional Contribution. *Aomori Prefecture, in which Hirosaki University is located, has a decreasing and aging population and a relatively weak productive infrastructure. For these reasons, younger people are leaving the prefecture in increasing numbers. Hirosaki University's Center for Joint Research, Center for Education and Research of Lifelong Learning, Tokyo Information Office, and Hachinohe and Aomori Satellite education sites are among the positive contributions we are making to strengthen regional development through a cooperative effort of industry and academia. Because Aomori Prefecture also suffers from a shortage of medical and nursing personnel, the Hirosaki University Hospital, as the main medical facility in the prefecture, has assumed a central role in creating better access to medical services in the region.*



創立50周年記念会館
50th Anniversary Auditorium

弘前大学

- 昭24.5.31 ・弘前大学設置
文理学部・教育学部・医学部・野辺地分校
- 昭26.4.1 ・文理学部に農学科設置(昭30.3.31廃止)
- 昭30.7.1 ・医学部附属看護学校設置(昭52.3.31廃止)
- ・農学部設置
農学科(昭38.4.1廃止)
- ・医学部医学進学課程設置
- ・農学部附属農場設置
- ・医学部附属助産婦学校設置
(昭50.4.21廃止)
- 昭33.4.1 ・大学院医学研究科(博士課程)設置
- 昭35.3.31 ・教育学部野辺地分校廃止
- 昭35.4.1 ・農学専攻科設置(昭46.3.31廃止)
- 昭38.4.1 ・農学部に園芸化学科・園芸農学科設置
- 昭40.4.1 ・文理学部改組により人文学部(文学科・経済学科)、理学部(数学科・物理学科・化学科・生物学科)及び教養部設置(平9.9.31廃止)
- ・教育学部に養護学校教員養成課程設置
- ・医学部附属脳卒中研究施設設置
- 昭41.4.1 ・教育専攻科設置(平6.3.31廃止)
- ・養護教諭養成所設置(昭55.3.31廃止)
- ・農学部に農業工学科設置
- 昭42.4.1 ・医学部附属衛生検査技師学校設置
(昭47.4.1 医学部附属臨床検査技師学校と改称, 昭53.3.31廃止)
- 昭42.6.1 ・保健管理センター設置
- 昭43.4.1 ・教育学部に特別教科(看護)教員養成課程設置
- 昭44.4.1 ・理学専攻科設置(昭53.3.31廃止)
- ・農学部園芸農学科を農学科と改称
- ・農学部に園芸学科設置
- ・医学部附属診療放射線技師学校設置(昭54.3.31廃止)
- 昭46.4.1 ・大学院農学研究科(修士課程)設置
- 昭47.4.1 ・人文学専攻科設置(平11.3.31廃止)
- 昭48.4.1 ・教育学部に幼稚園教員養成課程設置
- 昭49.4.1 ・教育学部附属養護学校設置
- 昭50.4.22 ・医療技術短期大学部設置(看護科・専攻科助産学特別専攻)
- 昭51.4.1 ・理学部に地球科学科設置
- ・医療技術短期大学部に衛生技術学科設置
- ・医療技術短期大学部看護科を看護学科と改称
- 昭52.4.1 ・大学院理学研究科(修士課程)設置
- ・医療技術短期大学部に診療放射線技術学科設置
- 昭53.4.1 ・教育学部に養護教諭養成課程設置
- 昭54.4.1 ・医学部附属動物実験施設設置
- 昭55.4.1 ・人文学部文学科を人文学科と改称
- ・医療技術短期大学部に理学療法学科・作業療法学科設置
- 昭56.4.1 ・理学部附属地震火山観測所設置
- 昭60.11.12 ・情報処理センター設置(平6.6.23廃止)
- 昭62.4.1 ・理学部に情報科学科設置
- 昭63.4.8 ・教育学部附属教育実践研究指導センター設置

- 平成元.4.1
 - 平成元.5.29
 - 平成2.4.1
 - 平成5.4.1
 - 平成6.4.1
 - 平成6.6.24
 - 平成8.5.11
 - 平成9.4.1
 - 平成9.10.1
 - 平成10.4.1
 - 平成11.4.1
 - 平成12.4.1
 - 平成12.10.1
 - 平成13.4.1
 - 平成14.4.1
 - 平成15.4.1
 - 平成16.4.1
 - 平成17.4.1
 - 平成18.4.1
 - 平成19.4.1
- ・大学院人文科学研究科（修士課程）設置
 - ・医学部附属脳卒中研究施設改組により医学部附属脳神経疾患研究施設設置
 - ・農学部学科改組により生物資源科学科・農業生産科学科・農業システム工学科設置
 - ・岩手大学、弘前大学、山形大学で構成する岩手大学大学院連合農学研究科（博士課程）に参加
 - ・遺伝子実験施設設置
 - ・大学院教育学研究科（修士課程）設置
 - ・総合情報処理センター設置
 - ・生涯学習教育研究センター設置
 - ・地域共同研究センター設置
 - ・理学部、農学部改組により理工学部、農学生命科学部設置
 - ・人文学部学科改組により人間文化課程・情報マネジメント課程・社会システム課程設置
 - ・大学院人文科学研究科改組により大学院人文社会科学研究科（修士課程）設置
 - ・医学部附属脳神経疾患研究施設改組により医学部附属脳神経血管病態研究施設設置
 - ・教育学部改組により学校教育教員養成課程・養護教諭養成課程・特別教科（看護）教員養成課程・生涯教育課程を設置
 - ・農学生命科学部附属農場改組により農学生命科学部附属生物共生教育研究センター設置
 - ・教育学部特別教科（看護）教員養成課程及び弘前大学医療技術短期大学部の改組により医学部保健学科を設置
 - ・教育学部附属教育実践研究指導センターの改組により教育学部附属教育実践総合センターを設置
 - ・大学院理学研究科改組により大学院理工学研究科（修士課程）設置
 - ・大学院農学研究科改組により大学院農学生命科学研究科（修士課程）設置
 - ・大学院地域社会研究科（博士課程）設置
 - ・留学生センター設置
 - ・国立大学法人弘前大学設立
 - ・弘前大学設置
 - ・大学院理工学研究科（博士課程）設置
 - ・大学院医学系研究科保健学専攻（修士課程）を設置し、医学研究科を医学系研究科と改称
 - ・人文学部情報マネジメント課程を現代社会課程に、社会システム課程を経営経営課程と改称
 - ・理工学部学科改組により数理科学科・物理科学科・物質創成化学科・電子情報工学科・知能機械工学科を設置
 - ・大学院医学系研究科（修士、博士課程）を医学研究科（博士課程）と改称
 - ・大学院保健学研究科（博士課程）を設置
 - ・教育学部附属養護学校を附属特別支援学校と改称
 - ・留学生センターを国際交流センターに改組

HISTORY

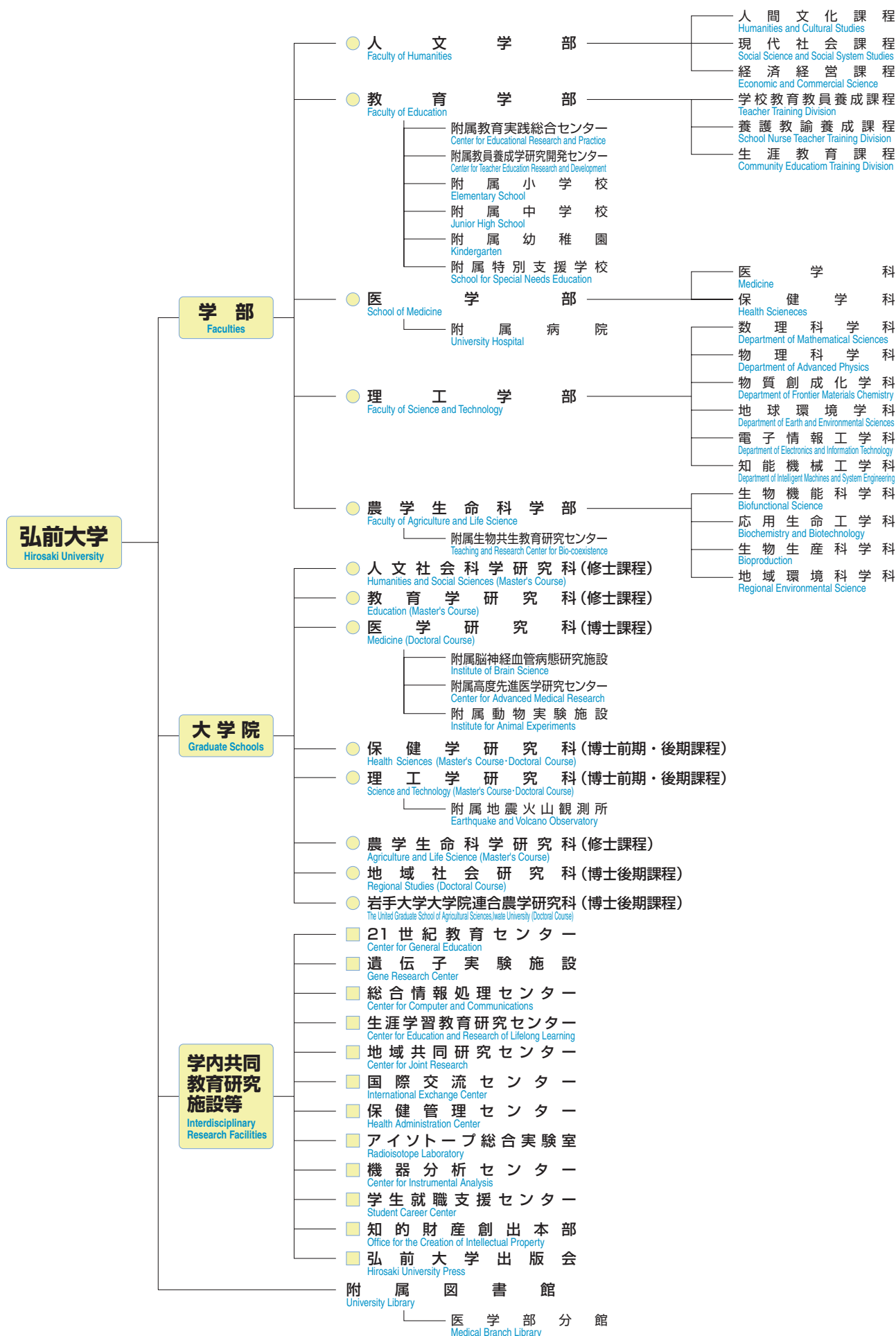
Hirosaki University was established in the former castle town of Hirosaki in 1949. It is a national university and is located in Aomori Prefecture, situated at the northern end of Honshu Island.

The historical sketch of the University is as follows:

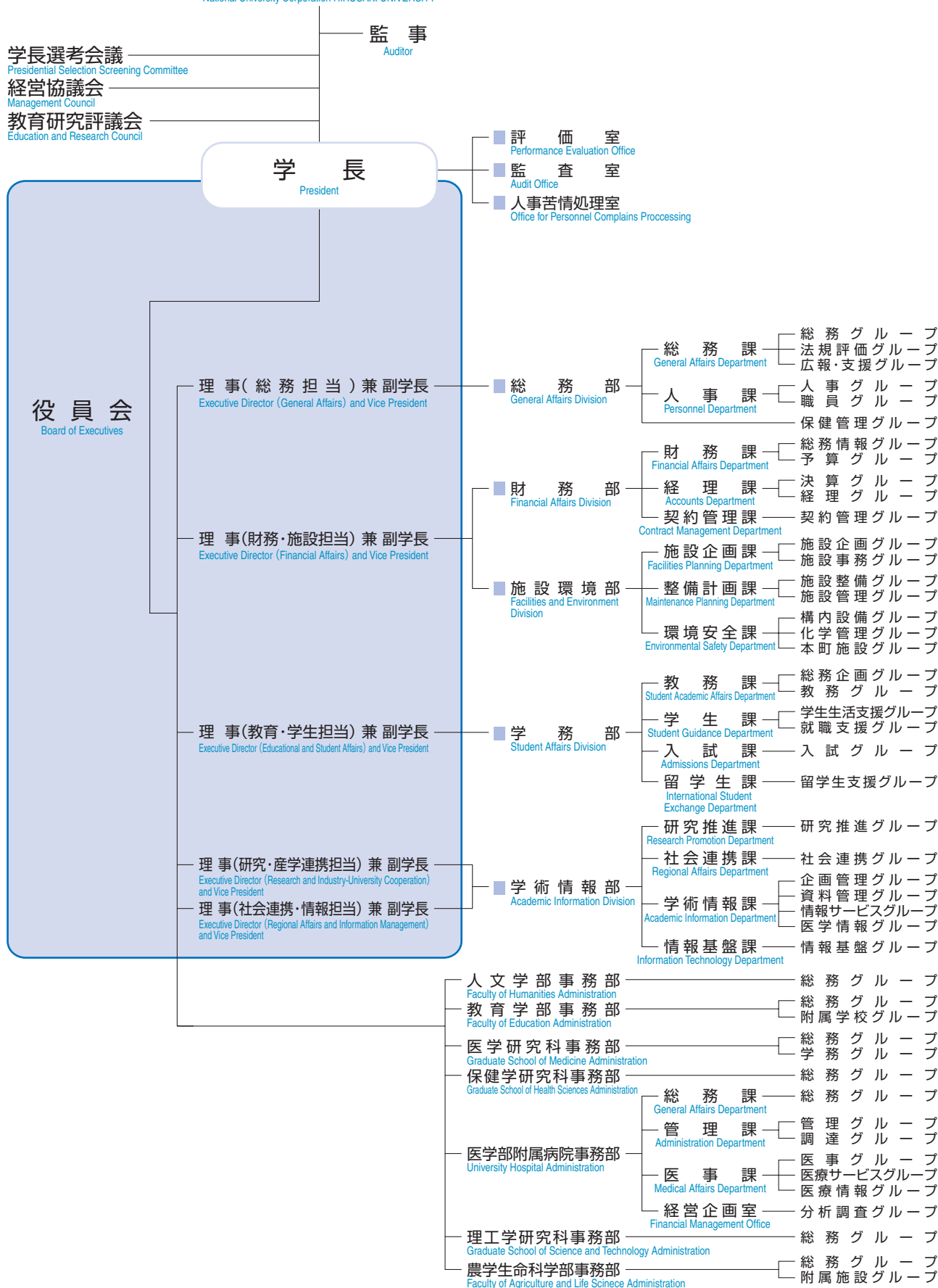
- May. 1949 *Hirosaki Medical College, Aomori Medical School, Hirosaki Higher School, Aomori Normal School and Aomori Youth Normal School were incorporated in accordance with the National School Establishment Law into a "new-system" university with three faculties (Arts and Science, Education, Medicine) and a university library.*
- Apr. 1955 *Faculty of Agriculture established*
- Apr. 1958 *Graduate School of Medicine (M.D.) established.*
- Apr. 1960 *One-Year Postgraduate Course in Agriculture established. (Abolished in March 1971)*
- Apr. 1965 *Faculty of Arts and Science reorganized into Faculty of Humanities and Faculty of Science. College of Liberal Arts established. (Abolished in Sep. 1997)*
- Apr. 1966 *One-Year Postgraduate Course in Education established. (Abolished in March 1994)*
- Training Institute for Nurse Teachers established. (Abolished in March 1980)*
- June. 1967 *Health Administration Center established.*
- Apr. 1969 *One-Year Postgraduate Course in Science established. (Abolished in March 1978)*
- Apr. 1971 *Graduate School of Agriculture (M.Agr.) established.*
- Apr. 1972 *One-Year Postgraduate Course in Humanities established. (Abolished in March 1999)*
- Apr. 1975 *School of Allied Medical Sciences established.*
- Apr. 1977 *Graduate School of Science (M.Sc.) established.*
- Apr. 1989 *Graduate School of Humanities (M.A.) established.*
- Apr. 1990 *The United Graduate School of Agricultural Sciences, Iwate University (D.Agr.) established.*
- Apr. 1993 *Gene Research Center established.*
- Apr. 1994 *Graduate School of Education (M.Ed.) established.*
- June. 1994 *Center for Computer and Communications established.*
- May. 1996 *Center for Education and Research of Lifelong Learning established.*
- Apr. 1997 *Center for Joint Research established.*
- Oct. 1997 *Faculty of Science and Faculty of Agriculture reorganized into "Faculty of Science and Technology" and "Faculty of Agriculture and Life Science"*
- Apr. 1999 *Graduate School of Humanities and Social Sciences (M.A.Humanities and Social Sciences) established.*
- Apr. 2000 *Teaching and Research Center for Bio-coexistence, Faculty of Agriculture and Life Science established.*
- Oct. 2000 *School of Medicine Health Sciences established.*
- Apr. 2001 *Center for Educational Research and Practice established.*
- Apr. 2002 *Graduate School of Science and Graduate School of Agriculture reorganized into "Graduate School of Science and Technology" and "Graduate School of Agriculture and Life Science".*
- Graduate School of Regional Studies (Ph.D) established.*
- Apr. 2003 *International Student Exchange Center established.*
- Apr. 2004 *National University Corporation HIROSAKI UNIVERSITY established.*
- Graduate School of Science and Technology (D. Sci) established.*
- Apr. 2005 *Graduate Schools of Health Sciences (M. Hlth.Sci.) established.*
- Apr. 2007 *Graduate School of Health Sciences (D. Hlth) established.*
- International Student Exchange Center reorganized into "International Exchange Center."*

教育研究組織図

ACADEMIC ORGANIZATION



国立大学法人弘前大学
National University Corporation HIROSAKI UNIVERSITY



医学博士 理学博士 <i>D.Med.</i> <i>D.Sci.</i>	丸 井 清 泰 <i>MARUI Kiyoyasu</i>	昭24. 5. 31 – 28. 8. 19 <i>May 31, 1949 – Aug. 19, 1953</i>
事務取扱 <i>Acting</i>	富 野 壮子路 <i>TOMINO Sohshiro</i>	昭28. 8. 19 – 29. 1. 31 <i>Aug. 19, 1953 – Jan. 31, 1954</i>
理学博士 <i>D.Sci.</i>	郡 場 寛 <i>KOHRIBA Kan</i>	昭29. 2. 1 – 32. 12. 15 <i>Feb. 1, 1954 – Dec. 15, 1957</i>
事務取扱 <i>Acting</i>	富 野 壮子路 <i>TOMINO Sohshiro</i>	昭32. 12. 15 – 33. 1. 31 <i>Dec. 15, 1957 – Jan. 31, 1958</i>
理学博士 <i>D.Sci.</i>	野 村 七 録 <i>NOMURA Shichiroku</i>	昭33. 2. 1 – 37. 1. 31 <i>Feb. 1, 1958 – Jan. 31, 1962</i>
医学博士 <i>D.Med.</i>	佐 藤 熙 <i>SATO Hiroshi</i>	昭37. 2. 1 – 43. 1. 31 <i>Feb. 1, 1962 – Jan. 31, 1968</i>
経済学博士 <i>D.Econ.</i>	柳 川 昇 <i>YANAGAWA Noboru</i>	昭43. 2. 1 – 47. 1. 31 <i>Feb. 1, 1968 – Jan. 31, 1972</i>
医学博士 <i>D.Med.</i>	臼 渕 勇 <i>USUBUCHI Isamu</i>	昭47. 2. 1 – 53. 1. 31 <i>Feb. 1, 1972 – Jan. 31, 1978</i>
医学博士 <i>D.Med.</i>	大 池 弥三郎 <i>OIKE Yasaburo</i>	昭53. 2. 1 – 57. 1. 31 <i>Feb. 1, 1978 – Jan. 31, 1982</i>
教育学博士 <i>D.Ed.</i>	牧 野 吉五郎 <i>MAKINO Kichigoro</i>	昭57. 2. 1 – 61. 1. 31 <i>Feb. 1, 1982 – Jan. 31, 1986</i>
医学博士 <i>D.Med.</i>	東 野 修 治 <i>TOHNO Shuji</i>	昭61. 2. 1 – 平4. 1. 31 <i>Feb. 1, 1986 – Jan. 31, 1992</i>
理学博士 <i>D.Sci.</i>	手代木 涉 <i>TESHIROGI Wataru</i>	平 4. 2. 1 – 8. 1. 31 <i>Feb. 1, 1992 – Jan. 31, 1996</i>
医学博士 <i>D.Med.</i>	吉 田 豊 <i>YOSHIDA Yutaka</i>	平 8. 2. 1 – 14. 1. 31 <i>Feb. 1, 1996 – Jan. 31, 2002</i>
医学博士 <i>D.Med.</i>	遠 藤 正 彦 <i>ENDO Masahiko</i>	平14. 2. 1 – <i>Feb. 1, 2002 –</i>



事務局
Administration Bureau

役員 Board of Executives

学長 President	遠藤 正彦 ENDO Masahiko
理事（総務担当）兼 副学長 Executive Director (General Affairs) and Vice President	藁科 勝之 WARASHINA Katsuyuki
理事（財務・施設担当）兼 副学長 Executive Director (Financial Affairs and Facilities) and Vice President	小川 清四郎 OGAWA Seishiro
理事（教育・学生担当）兼 副学長 Executive Director (Educational and Student Affairs) and Vice President	須藤 新一 SUTO Shinichi
理事（研究・産学連携担当）兼 副学長 Executive Director (Research and Industry-University cooperation) and Vice President	加藤 陽治 KATO Yoji
理事（社会連携・情報担当）兼 副学長 Executive Director (Regional Affairs and Information Management) and Vice President	三浦 康久 MIURA Yasuhisa
監事 Auditor	安倍 政幸 ABE Masayuki
監事 Auditor	佐々木 恒男 SASAKI Tsuneo

学長選考会議委員 Presidential Selection Screening Committee

経営協議会委員 Member of the Management Council	石戸谷 忻一 ISHITOYA Kinichi
経営協議会委員 Member of the Management Council	岡井 眞 OKAI Makoto
経営協議会委員 Member of the Management Council	小田切 達 ODAGIRI Satoru
経営協議会委員 Member of the Management Council	櫛引 利貞 KUSHIBIKI Toshisada
教育研究評議会評議員 Member of the Education and Research Council	佐藤 敬 SATO Kei
教育研究評議会評議員 Member of the Education and Research Council	南條 宏肇 NANJO Hirotada
教育研究評議会評議員 Member of the Education and Research Council	丹野 正 TANNO Tadashi
教育研究評議会評議員 Member of the Education and Research Council	和田 公利 WADA Kimitoshi
理事（総務担当）兼 副学長 Executive Director (General Affairs) and Vice President	藁科 勝之 WARASHINA Katsuyuki
理事（財務・施設担当）兼 副学長 Executive Director (Financial Affairs and Facilities) and Vice President	小川 清四郎 OGAWA Seishiro
理事（教育・学生担当）兼 副学長 Executive Director (Educational and Student Affairs) and Vice President	須藤 新一 SUTO Shinichi
理事（研究・産学連携担当）兼 副学長 Executive Director (Research and Industry-University cooperation) and Vice President	加藤 陽治 KATO Yoji

経営協議会委員 Management Council

学長 President, Hirosaki University	遠藤 正彦 ENDO Masahiko
理事（総務担当）兼 副学長 Executive Director (General Affairs) and Vice President	藁科 勝之 WARASHINA Katsuyuki
理事（財務・施設担当）兼 副学長 Executive Director (Financial Affairs and Facilities) and Vice President	小川 清四郎 OGAWA Seishiro
医学部附属病院長 Director, University Hospital	花田 勝美 HANADA Katsumi
人文学部教授 Professor, Faculty of Humanities	赤城 国臣 AKAGI Kuniomi
農学生命科学部教授 Professor, Faculty of Agriculture and Life Science	神田 健策 KANDA Kensaku
総務部長 Director, General Affairs Division	上戸 敏信 KAMITO Toshinobu
財務部長 Director, Financial Affairs Division	渋澤 知祥 SHIBUSAWA Tomoyoshi
東奥日報社論説委員 Editorial writer, To-o Nippo Press Co., Ltd.	秋田 幸男 AKITA Yukio
（社福）博陽会 希望ヶ丘ホーム理事長 Director, Social welfare corporation Hakuyoukai Kibougakou-Home	石戸谷 忻一 ISHITOYA Kinichi
岡井公認会計士事務所所長 Director, Okai Certified Public Accountants	岡井 眞 OKAI Makoto
弁護士 Attorney-at-Law	小田切 達 ODAGIRI Satoru
アルバック東北代表取締役社長 President, ULVAC TOHOKU Inc.	小野 信一 ONO Shinichi
カネショウ代表取締役社長 President, Kanesho Co., Ltd.	櫛引 利貞 KUSHIBIKI Toshisada
弘前市副市長 Deputy Mayor, Hirosaki City	高畑 幸 TAKAHATA Kou

青森ヤクルト販売代表取締役社長
President, Aomori Yakult Sales Co., Ltd.

武田 隆一
TAKEDA Ryuichi

教育研究評議会評議員 Education and Research Council

学長 President, Hirosaki University	遠藤 正彦 ENDO Masahiko
理事（教育・学生担当）兼 副学長 Executive Director (Educational and Student Affairs) and Vice President	須藤 新一 SUTO Shinichi
理事（研究・産学連携担当）兼 副学長 Executive Director (Research and Industry-University cooperation) and Vice President	加藤 陽治 KATO Yoji
理事（社会連携・情報担当）兼 副学長 Executive Director (Regional Affairs and Information Management) and Vice President	三浦 康久 MIURA Yasuhisa
人文学部長 Dean, Faculty of Humanities	石堂 哲也 ISHIDO Tetsuya
教育学部長 Dean, Faculty of Education	佐藤 三三 SATO Sanzo
大学院医学研究科長 Dean, Graduate School of Medicine	佐藤 敬 SATO Kei
大学院理工学研究科長 Dean, Graduate School of Science and Technology	南條 宏肇 NANJO Hirotada
農学生命科学部部長 Dean, Faculty of Agriculture and Life Science	高橋 秀直 TAKAHASHI Hidenao
大学院保健学研究科長 Dean, Graduate School of Health Sciences	對馬 均 TOSUSHIMA Hitoshi
大学院地域社会研究科長 Director of Graduate Studies (Doctoral Course in Regional Studies)	丹野 正 TANNO Tadashi
21世紀教育センター長 Director, Center for General Education	矢島 忠夫 YAJIMA Tadao
附属図書館長 Director, University Library	正村 和彦 SHOMURA Kazuhiko
人文学部教授 Professor, Faculty of Humanities	四宮 俊之 SHINOMIYA Toshiyuki
教育学部教授 Professor, Faculty of Education	齋藤 利男 SAITO Toshio
大学院医学研究科教授 Professor, Graduate School of Medicine	中路 重之 NAKAJI Shigeyuki
大学院保健学研究科教授 Professor, Graduate School of Health Sciences	木田 和幸 KIDA Kazuyuki
大学院理工学研究科教授 Professor, Graduate School of Science and Technology	宮田 寛 MIYATA Hiroshi
農学生命科学部教授 Professor, Faculty of Agriculture and Life Science	荒川 修 ARAKAWA Osamu
地域共同研究センター長事務取扱 Acting Director, Center for Joint Research	内山 大史 UCHIYAMA Daishi
保健管理センター所長 Director, Health Administration Center	佐々木 大輔 SASAKI Daisuke
医学部附属病院副院長 Vice-Director, University Hospital	保嶋 実 YASUJIMA Minoru
出版会運営委員会副委員長 Vice chairperson, University Press working committee	真下 正夫 MASHITA Masao
学務部長 Director, Student Affairs Division	和田 公利 WADA Kimitoshi
施設環境部長 Director, Facilities and Environment Division	市川 三男 ICHIKAWA Mitsuo
学術情報部長 Director, Academic Information Division	諏訪田 義美 SUWADA Yoshimi

事務局 Administration Bureau

総務部長 Director, General Affairs Division	上戸 敏信 KAMITO Toshinobu
総務課長 Chief, General Affairs Department	佐藤 博之 SATO Hiroyuki
人事課長 Chief, Personnel Department	佐藤 金壽 SATO Kinjyu
財務部長 Director, Financial Affairs Division	渋澤 知祥 SHIBUSAWA Tomoyoshi
財務課長 Chief, Financial Affairs Department	小椋 光喜 OGURA Mitsuki
経理課長 Chief, Accounts Department	谷口 潤 TANIGUCHI Jun
契約管理課長 Chief, Contract Management Department	黒滝 勲 KUROTAKEI Isao
学務部長 Director, Student Affairs Division	和田 公利 WADA Kimitoshi
教務課長 Chief, Student Academic Affairs Department	下川 洋司 SHIMOKAWA Yoji

役 職 員

ADMINISTRATIVE STAFF

学生課長

Chief, Student Guidance Department

入試課長

Chief, Admissions Department

留学生課長

Chief, International Student Exchange Department

施設環境部長

Director, Facilities and Environment Division

施設企画課長

Chief, Facilities Planning Department

整備計画課長

Chief, Maintenance Planning Department

環境安全課長

Chief, Environmental Safety Department

学術情報部長

Director, Academic Information Division

研究推進課長

Chief, Research Promotion Department

社会連携課長

Chief, Regional Affairs Department

学術情報課長

Chief, Academic Information Department

情報基盤課長

Chief, Information Technology Department

奈良岡 康 則

NARAOKA Yasunori

藤 原 昇

FUJIWARA Noboru

坪 憲 二

TSUBO Kenji

市 川 三 男

ICHIKAWA Mitsuo

櫻 田 正

SAKURADA Tadashi

小野寺 公 夫

ONODERA Kimio

小 幡 欽 也

OBATA Kinya

諏訪田 義 美

SUWADA Yoshimi

長 内 登

OSANA Noboru

新 谷 哲 雄

ARAYA Tetsuo

五十嵐 輝 雄

IGARASHI Teruo

安 達 雄 一

ADACHI Yuichi

総務課長

Chief, General Affairs Department

管理課長

Chief, Administration Department

医事課長

Chief, Medical Affairs Department

経営企画室長

Chief, Facilities Management Office

佐 藤 洋 正

SATO Yosei

成 田 博 昭

NARITA Hiroaki

小 澤 浩

OZAWA Hiroshi

工 藤 泰 民

KUDO Yasutami

大学院理工学研究科 Graduate School of Science and Technology

研究科長

Dean

附属地震火山観測所長

Director, Earthquake and Volcano Observatory

事務長

Chief, Faculty Administration

南 條 宏 肇

NANJO Hirotsada

佐 藤 魂 夫

SATO Tamao

京 野 義 雄

KYONO Yoshio

農学生命科学部 Faculty of Agriculture and Life Science

学部長

Dean

附属生物共生教育研究センター長

Director, Teaching and Research Center for Bio-coexistence

事務長

Chief, Faculty Administration

高 橋 秀 直

TAKAHASHI Hidenao

澁 谷 長 生

SHIBUYA Chosei

古 川 文 男

KOGAWA Fumio

大学院地域社会研究科 Regional Studies (Doctoral Course)

研究科長

Director of Graduate Studies

丹 野 正

TANNO Tadashi

学内共同教育研究施設等 Interdisciplinary Research Facilities

21 世紀教育センター長

Director, Center for General Education

遺伝子実験施設長

Director, Gene Research Center

総合情報処理センター長

Director, Center for Computer and Communications

生涯学習教育研究センター長

Director, Center for Education and Research of Lifelong Learning

地域共同研究センター長

Director, Center for Joint Research

国際交流センター長

Director, International Exchange Center

保健管理センター所長

Director, Health Administration Center

アイソトープ総合実験室長

Director, Radioisotope Laboratory

機器分析センター長

Director, Center for Instrumental Analysis

学生就職支援センター長

Student Career Center

知的財産創出本部長

Office for the Creation of Intellectual Property

弘前大学出版会会長

Chairperson, Hirosaki University Press

矢 島 忠 夫

YAJIMA Tadao

佐 野 輝 男

SANO Teruo

深 瀬 政 秋

FUKASE Masaaki

浅 野 清

ASANO Kiyoshi

倉 又 秀 一

KURAMATA Shuichi

佐々木 大 輔

SASAKI Daisuke

阿 部 由 直

ABE Yoshinao

牧 野 英 司

MAKINO Eiji

保 田 宗 良

YASUDA Muneyoshi

加 藤 陽 治

KATO Yoji

遠 藤 正 彦

ENDO Masahiko

附属図書館・医学部分館 University Library/Medical Branch Library

館長

Director

医学部分館長

Director, Medical Branch Library

正 村 和 彦

SHOMURA Kazuhiko

藏 田 潔

KURATA Kiyoshi

人文学部 Faculty of Humanities

学部長

Dean

事務長

Chief, Faculty Administration

石 堂 哲 也

ISHIDO Tetsuya

奈良岡 芳 美

NARAOKA Yoshimi

教育学部 Faculty of Education

学部長

Dean

附属小学校長

Principal, Elementary School

附属中学校長

Principal, Junior High School

附属特別支援学校長

Principal, School for Special Needs Education

附属幼稚園長

Principal, Kindergarten

附属教育実践総合センター長

Director, Center for Educational Research and Practice

附属教員養成学研究開発センター長

Director, Teacher Education Research and Development

事務長

Chief, Faculty Administration

佐 藤 三 三

SATO Sanzo

本 間 正 行

HONMA Masayuki

太 田 伸 也

OHTA Shinya

面 澤 和 子

MENZAWA Kazuko

ウエスタホーベン

WESTERHOVEN,

Jacobus Nicolaas

伊 藤 成 治

ITO Shigeharu

佐 藤 三 三

SATO Sanzo

佐 藤 正 彦

SATO Masahiko

大学院医学研究科 Graduate School of Medicine

研究科長

Dean

附属動物実験施設長

Director, Institute for Experimental Animals

附属脳神経血管病態研究施設長

Director, Institute of Brain Science

附属高度先進医学研究センター長

Director, Center for Advanced Medical Research

事務長

Chief, Faculty Administration

佐 藤 敬

SATO Kei

中 根 明 夫

NAKANE Akio

若 林 孝 一

WAKABAYASHI Koichi

伊 東 健

ITO Ken

石 崎 孝 志

ISHIZAKI Takashi

大学院保健学研究科 Graduate School of Health Sciences

研究科長

Dean

事務長

Chief, Faculty Administration

對 馬 均

TSUSHIMA Hitoshi

樺 澤 美 代 子

KABASAWA Miyoko

医学部附属病院 University Hospital

病院長

Director, University Hospital

事務部長

Director, Administration Division

花 田 勝 美

HANADA Katsumi

佐 藤 優

SATO Masaru

役職員数 NUMBER OF UNIVERSITY STAFF

学長 *President*, 理事 *Executive Director*, 監事 *Auditor* 等

平成19年5月1日現在 *As of May 1, 2007*

学 長 <i>President</i>	理事 兼 副学長 <i>Executive Director and Vice President</i>	監 事 <i>Auditor</i>	学長特別補佐 <i>Assistant to the President</i>	計 <i>Total</i>
1	5	2 (1)	1	9 (1)

() は非常勤で内数

区 分 <i>Divisions</i>	教 授 <i>Professors</i>	准教授 <i>Associate Professors</i>	講 師 <i>Lecturers</i>	助 教 <i>Assistant Professors</i>	助 手 <i>Research Associates</i>	附属学校 教員 <i>Teachers of Attached School</i>	計 <i>Subtotal</i>	事務職員 技術職員等 <i>Other Staff</i>	合 計 <i>Total</i>
現 員 <i>Total Number of Present Employees</i>	227	206	90	152	16	97	788	901	1,689
事 務 局 <i>Administration Bureau</i>	—	—	—	—	—	—	—	178	178
人 文 学 部 <i>Faculty of Humanities</i>	31	44	11	—	—	—	86	6	92
教 育 学 部 <i>Faculty of Education</i>	53	34	6	—	1	97	191	16	207
大 学 院 医 学 研 究 科 <i>Graduate School of Medicine</i>	39	29	15	58	1	—	142	27	169
大 学 院 保 健 学 研 究 科 <i>Graduate School of Health Sciences</i>	27	19	19	19	13	—	97	9	106
医 学 部 附 属 病 院 <i>University Hospital</i>	—	8	31	56	—	—	95	613	708
大 学 院 理 工 学 研 究 科 <i>Graduate School of Science and Technology</i>	39	35	5	15	1	—	95	24	119
農 学 生 命 科 学 部 <i>Faculty of Agriculture and Life Science</i>	32	26	2	4	—	—	64	26	90
大 学 院 地 域 社 会 研 究 科 <i>Regional Studies</i>	3	—	—	—	—	—	3	—	3
21 世 紀 教 育 セ ン タ ー <i>Center for General Education</i>	1	—	—	—	—	—	1	—	1
遺 伝 子 実 験 施 設 <i>Gene Research Center</i>	—	1	—	—	—	—	1	—	1
総 合 情 報 処 理 セ ン タ ー <i>Center for Computer and Communications</i>	—	1	—	—	—	—	1	—	1
生 涯 学 習 教 育 研 究 セ ン タ ー <i>Center for Education and Research of Lifelong Learning</i>	—	2	—	—	—	—	2	—	2
地 域 共 同 研 究 セ ン タ ー <i>Center for Joint Research</i>	—	1	—	—	—	—	1	—	1
国 際 交 流 セ ン タ ー <i>International Exchange Center</i>	1	4	—	—	—	—	5	—	5
保 健 管 理 セ ン タ ー <i>Health Administration Center</i>	1	1	1	—	—	—	3	2	5
学 生 就 職 支 援 セ ン タ ー <i>Student Career Center</i>	—	1	—	—	—	—	1	—	1

学生・生徒数

NUMBER OF STUDENTS

学部 Undergraduates

平成19年5月1日現在 As of May 1, 2007

学 部 Faculties	学 科・課 程 Departments and Courses	入 定 Annual Admission Capacity	第3年次 編入学 Third year Transfer Student	収 定 容 員 Enroll- ment Capacity	現 員 Actual Enrollment														計 Total
					1 年 次 Freshmen		2 年 次 Sophomores		3 年 次 Juniors		4 年 次 Seniors		5 年 次 5th year		6 年 次 6th year				
					男 M	女 F	男 M	女 F	男 M	女 F	男 M	女 F	男 M	女 F	男 M	女 F			
Faculty of Humanities	情報マネジメント課程 Information and Management Science	—	—	126	—	—	—	—	—	—	63	69	—	—	—	—	132		
	社会システム課程 Social System Science	—	—	112	—	—	—	—	—	—	95	69	—	—	—	—	164		
	人間文化課程 Humanities and Cultural Studies	115	—	452	38	80	41	75	28	92	41	85	—	—	—	—	480		
	現代社会課程 Social Science and Social System Studies	110	—	330	48	67	56	58	45	67	—	—	—	—	—	—	341		
	経済経営課程 Economics and Commercial Sciences	120	—	360	70	51	70	51	74	48	—	—	—	—	—	—	364		
	計 Subtotal	345	—	1,380	156	198	167	184	147	207	199	223	—	—	—	—	1,481		
	Faculty of Education	小学校教員養成課程 Training Course for Primary School Teachers	—	—	—	—	—	—	—	—	—	1	—	—	—	—	—	1	
中学校教員養成課程 Training Course for Junior High School Teachers		—	—	—	—	—	—	—	—	—	1	—	—	—	—	—	1		
学校教育教員養成課程 Teacher Training Division		145	—	580	55	102	66	95	61	92	75	101	—	—	—	—	647		
養護教諭養成課程 Training Course for School Nurse Teachers		25	—	100	0	26	1	25	0	24	0	26	—	—	—	—	102		
生涯教育課程 Community Education Training Division		70	—	280	21	53	24	51	26	51	26	56	—	—	—	—	308		
計 Subtotal		240	—	960	76	181	91	171	87	167	103	183	—	—	—	—	1,059		
School of Medicine		医 学 科 Medicine	80	20	560	51	30	59	26	72	30	79	24	69	33	69	33	575	
	保 健 学 科 Health Sciences	200	30	860	80	121	77	125	87	130	89	150	—	—	—	—	859		
	計 Subtotal	280	50	1,420	131	151	136	151	159	160	168	174	69	33	69	33	1,434		
Faculty of Science and Technology	数理システム科学科 Mathematical System Science	—	—	80	—	—	—	—	36	4	35	10	—	—	—	—	85		
	物質理工学科 Materials Science and Technology	—	—	160	—	—	—	—	58	22	81	14	—	—	—	—	175		
	電子情報システム工学科 Electronic and Information System Engineering	—	—	120	—	—	—	—	60	4	62	8	—	—	—	—	134		
	知能機械システム工学科 Intelligent Machines and System Engineering	—	—	120	—	—	—	—	57	3	70	3	—	—	—	—	133		
	地球環境学科 Earth and Environmental Sciences	58	—	236	44	14	42	20	44	13	62	17	—	—	—	—	256		
	数 理 科 学 科 Mathematical Sciences	40	—	80	32	9	39	6	—	—	—	—	—	—	—	—	86		
	物 理 科 学 科 Advanced Physics	40	—	80	36	6	33	9	—	—	—	—	—	—	—	—	84		
	物質創成化学科 Frontier Materials Chemistry	46	—	92	34	15	39	10	—	—	—	—	—	—	—	—	98		
	電子情報工学科 Electronics and Information Technology	58	—	116	57	5	58	2	—	—	—	—	—	—	—	—	122		
	知 能 機 械 工 学 科 Intelligent Machines and System Engineering	58	—	116	57	1	57	3	—	—	—	—	—	—	—	—	118		
	学 部 共 通	—	10	20	—	—	—	—	8	—	14	—	—	—	—	—	22		
	計 Subtotal	300	10	1,220	260	50	268	50	263	46	324	52	—	—	—	—	1,313		
Faculty of Agriculture and Life Science	生 物 機 能 科 学 科 Biofunctional Science	40	—	160	21	19	22	16	23	18	24	23	—	—	—	—	166		
	応 用 生 命 工 学 科 Biochemistry and Biotechnology	50	—	200	35	16	32	20	26	26	42	22	—	—	—	—	219		
	生 物 生 産 科 学 科 Bioproduction	55	—	220	36	19	27	27	37	21	42	24	—	—	—	—	233		
	地 域 環 境 科 学 科 Regional Environmental Science	40	—	160	23	17	30	10	31	11	31	21	—	—	—	—	174		
	計 Subtotal	185	—	740	115	71	111	73	117	76	139	90	—	—	—	—	792		
合 計 Total		1,350	60	5,720	738	651	773	629	773	656	933	722	69	33	69	33	6,079		

大学院 Graduate Schools

平成19年5月1日現在 As of May 1, 2007

区 分 Divisions		入 学 員 Annual Admission Capacity	収 容 員 Enroll- ment Capacity	現 員 Actual Enrollment								計 Total
				1 年次 Freshmen		2 年次 Sophomores		3 年次 Juniors		4 年次 Seniors		
				男 M	女 F	男 M	女 F	男 M	女 F	男 M	女 F	
大 学 院 Graduate Schools	人 文 社 会 科 学 研 究 科 Humanities and Social Sciences	16	32	7	2	13	11	—	—	—	—	33
	教 育 学 研 究 科 Education	42	84	10	28	18	20	—	—	—	—	76
	医学研究科（平成19年度改称） Medicine	55	55	35	11	—	—	—	—	—	—	46
	医学系研究科（博士課程）（平成17年度改称） Medicine(Doctoral Course)	—	128	—	—	22	12	25	11	—	—	70
	医 学 研 究 科 Medicine	—	64	—	—	—	—	—	—	29	10	39
	保健学研究科（博士前期課程） Health Sciences(Master's Course)	25	25	11	14	—	—	—	—	—	—	25
	保健学研究科（博士後期課程） Health Sciences(Doctoral Course)	9	9	6	6	—	—	—	—	—	—	12
	医学系研究科（修士課程） Medicine(Master's Course)	—	25	—	—	19	16	—	—	—	—	35
	理工学研究科（博士前期課程） Science and Technology (Master's Course)	80	160	74	8	94	12	—	—	—	—	188
	理工学研究科（博士後期課程） Science and Technology (Doctoral Course)	8	24	6	1	3	1	9	4	—	—	24
	農 学 生 命 科 学 研 究 科 Agriculture and Life Science	60	120	33	11	38	13	—	—	—	—	95
	地 域 社 会 研 究 科 Regional Studies	6	18	4	2	6	4	7	9	—	—	32
	計 subtotal	301	744	186	83	213	89	41	24	29	10	675
岩手大学大学院連合農学研究科 The United Graduate School of Agricultural Sciences, Iwate University ※現員数は弘前大学（指導教員）に属する学生数である。		24	72	7	1	9	2	13	2	—	—	34
合 計 total		325	816	193	84	222	91	54	26	29	10	709

附属学校 Attached School (Faculty of Education)

平成19年5月1日現在 As of May 1, 2007

区 分 Divisions	総 定 員 Enrollment Capacity	学級数 Classes	現 員 Actual Enrollment						計 Total
			1 学年 1st Year	2 学年 2nd Year	3 学年 3rd Year	4 学年 4th Year	5 学年 5th Year	6 学年 6th Year	
附 属 小 学 校 Elementary School	768	21	110	122	94	123	112	125	686
附 属 中 学 校 Junior High School	600	15	200	196	196	—	—	—	592
附 属 特 別 支 援 学 校 School for Special Needs Education			低学年 Lower		中学年 Middle		高学年 Higher		17
(小 学 部) (Elementary)	18	3	5		6		6		
(中 学 部) (Junior High)	18	3	6	5	5	—	—	—	16
(高 等 部) (Senior High)	24	3	8	8	8	—	—	—	24
附 属 幼 稚 園 Kindergarten	160	5	3才児 3years	4才児 4years	5才児 5years	—	—	—	106
			29	40	37	—	—	—	

学年暦

ACADEMIC CALENDAR

4月 1 日 Apr. 1

学年始め

Academic Year Begins

第1学期開始

First Semester Begins

4月 3 日 Apr. 3

入学式

Entrance Ceremony



5月31日 May 31

弘前大学開学記念日

University Foundation Day

8月 1 日 Aug. 1

夏季及び秋季休業 (8.1~9.28)

Summer and Autumn Vacation (Aug. 1-Sep.28)



9月28日 Sep. 28

第1学期終了

First Semester Ends

10月 1 日 Oct. 1

第2学期開始

Second Semester Begins



12月25日 Dec. 25

冬季休業 (12.25~1.4)

Winter Vacation (Dec. 25 - Jan. 4)

2月12日 Feb. 12

学年末休業 (2.12~3.31)

Academic-Year-End Vacation (Feb. 12 - Mar. 31)



3月21日 Mar. 21

学位記授与式

University Commencement

3月31日 Mar. 31

学年末

Academic Year Ends

人文学部 Faculty of Humanities



時代の動きに適応できる専門性と多様性の同時追求を目指して：

人文学部は、それぞれ教育目標の力点を異にする、3つの課程からなっていますが、いずれも国際化・情報化の進展によって、一層複雑・多様化している社会に適応できる、創造性や課題発見能力を備えた人材の育成を目指しています。そのため、従来の人文社会科学の専門知識の提供は勿論、加えてこれまでの縦割りのな学科制では見られなかったような、分野横断的な科目や外国語実習といった実践的科目も数多く提供します。

Our aim is the simultaneous pursuit of specialty and variety adaptable to the present day.

The Faculty of Humanities consists of three courses which, in spite of having differing goals, all aim to foster the creativity of students and their ability to find issues, while being adaptable to ever-diversifying society. Therefore the faculty provides not only expertise on humanities and social sciences but also multi-disciplinary subjects which were not available in the traditional departmental system, and also such subjects as foreign languages.

課 程 Courses

人間文化課程
Humanities and Cultural Studies
現代社会課程
Social Science and Social System Studies
経済経営課程
Economics and Commercial Sciences

講 座 Chairs

文化財論 <i>Cultural Properties</i>	思想文芸 <i>Thought and the Literary Arts</i>	コミュニケーション <i>Communication</i>
国際社会 <i>International Society</i>	情報行動 <i>Information and Behavior</i>	ビジネスマネジメント <i>Business and Management</i>
経済システム <i>Economic Systems</i>	公共政策 <i>Public Policy</i>	

教育学部 Faculty of Education



教育学部は、学校教育教員養成課程、養護教諭養成課程、生涯教育課程から構成されており、優秀な教育者並びに職業人の養成を目標に、人文・社会・自然等の諸科学、芸術、体育並びに教育科学に関する教育研究が行われています。そして、その実証的研究や学生の実習を行うため、本学部には、教育実践総合センター、教員養成学研究開発センター、小学校、中学校、特別支援学校、幼稚園が附属して設置されています。

The Faculty of Education has three divisions-the Teacher Training Division, the School Nurse Teacher Training Division, and the Community Education Training Division. In order to give the students the best possible training as teachers and specialists, educational research is carried out in the humanities, social sciences, natural sciences, art, physical education, and pedagogy. The attached Center for Educational Research and Practice, Center for Teacher Education Research and Development, Elementary School, Junior High School, School for Special Needs Education, and Kindergarten allow faculty members to test their findings and give the students an opportunity to experience teaching.

課 程 Courses

学校教育教員養成課程
Teacher Training Division
養護教諭養成課程
School Nurse Teacher Training Division
生涯教育課程
Community Education Training Division

講 座 Chairs

国語教育 <i>Japanese Education</i>	社会科教育 <i>Social Studies Education</i>	数学教育 <i>Mathematics Education</i>	理科教育 <i>Natural Science Education</i>
音楽教育 <i>Music Education</i>	美術教育 <i>Arts Education</i>	保健体育 <i>Health and Physical Education</i>	技術教育 <i>Technical Education</i>
家政教育 <i>Home Economics Education</i>	英語教育 <i>English Education</i>	障害児教育 <i>Education of Handicapped Children</i>	
幼児教育 <i>Education of Preschool Children</i>	教育保健 <i>School Health Science</i>	学校教育 <i>School Education</i>	

医学部（医学科）
School of Medicine



学 科 Department

医学科
Medicine

医学部医学科では、以下のような「理念・目的」を定めています。

- 1 人間の尊厳を希求し、医学の発展の一翼を担います。
- 2 豊かな人間性と高度の医学知識に富み、求められる社会的役割を的確に果たすことができ、広い視野と柔軟な思考力をもつ医師、医学研究者を養成します。
- 3 それぞれの専門性を生かした国際水準の基礎的、応用的な医学研究を推進します。
- 4 高度で先端的な医療を地域社会と連携しつつ実践します。

Hiroasaki University School of Medicine sets up its "objective and purpose" as follows:

- 1 *To pursue the dignity of human beings and contribute to the advancement of medicine.*
- 2 *To educate physicians and medical scientists who are endowed with a high standard of medical knowledge and fulfill their duty in society with a broad outlook and supple thinking.*
- 3 *To promote studies of international standard in all aspects of basic and applied medical science.*
- 4 *To provide highly advanced medicine in cooperation with the local community.*

講 座 Chairs

※講座は大学院医学研究科に所属。

医学部
（保健学科）
School of Medicine
(Health Sciences)



学 科 Department

保健学科
Health Sciences

医学部保健学科は、国立大学法人として5専攻を有する我が国でも最大規模の医療専門職養成機関です。教育学部特別教科（看護）教員養成課程と医療技術短期大学部を前身とし、医療専門職教育における長い歴史と実績を有しています。校舎は本町キャンパスに位置し、約800人の学生が所属しています。弘前大学医学部保健学科の使命は、保健学における適切で高度な専門教育を提供し、健康の質を改善するとともに、国民の健康と福祉の増進に寄与することです。

The School of Health Sciences is one of Japanese leading providers of health science education and comprises five departments. Through its predecessor (School of Allied Medical Sciences), it has had a long and distinguished history in the education of health professionals. The School is located at the Honcho campuses and approximately 800 students are enrolled in the school. The mission of the School of Health Sciences is to provide high quality and relevant education for the health professions conducting research to improve the quality of life and wellbeing of individuals developing efficiency of health highly.

専 攻 Courses

看護学専攻

Nursing

理学療法学専攻

Physical Therapy

放射線技術科学専攻

Radiological Technology

作業療法学専攻

Occupational Therapy

検査技術科学専攻

Medical Technology

理工学部
Faculty of Science and
Technology



地球の豊かな未来をつくるサイエンス&テクノロジー

理工学部では、きめ細かな教育を通して、21世紀の高度情報化社会および先端技術社会を担う、個性豊かで独創性に富む人材の育成を目指しています。教育カリキュラムは、激しく変化する社会に対応できる幅広い視野と、理工学分野に不可欠な基礎力を同時に習得できるように工夫されています。また、地域社会と連携した研究活動にも力を入れています。

Science and Technology create an affluent future of the world.

Through attentive education, the Faculty of Science and Technology aims to bring up creative engineers with rich personalities who will construct the highly information-oriented and high technology society of the 21st century. The educational curriculum is devised to simultaneously provide insight into our highly varied society and basic competence immutable in the field of science and technology. The Faculty also promotes research activities maintaining close cooperation with the local community.

学 科 Departments

数理科学科
Mathematical Sciences
物理科学科
Advanced Physics
物質創成化学科
Frontier Materials Chemistry
地球環境学科
Earth and Environmental Sciences

電子情報工学科
Electronics and Information Technology

知能機械工学科
Intelligent Machines and System Engineering

キーワード Keywords

代数学・幾何学 Algebra and Geometry	解析学 Analysis	確率・統計 Probability and Statistics	最適化・数値解析 Optimization and Numerical Analysis
固体物理学 Condensed Matter Physics	表面・界面物理学 Surface and Interface Physics	ナノサイエンス Nano-Science	宇宙線物理学 Cosmic Ray Physics
物理化学 Physical Chemistry	有機化学 Organic Chemistry	無機/分析化学 Inorganic/Analytical Chemistry	機能物質化学 Functional Materials Chemistry
外圏環境学 Astrophysics	大気水圏環境学 Environmental Science of the Atmosphere and Hydrosphere		地圏環境学 Solid Earth Science
自然防災工学 Natural Disaster Prevention Technology	電子情報機器 Electronic Information Devices	コンピュータ応用 Computer Applications	マルチメディア処理 Multimedia Processing

持続型エコシステム工学（環境センシング、環境調和型エンジンシステム、火災安全システム）
Sustainable Environment Conscious System(Enviroment Sensing Systems, Environment Conscious Engine Systems, Fire Safety Systems)
医用システム工学（マイクロ材料機能創製、医用デバイスシステム、ロボット知能システム）
Medical Science and Engineering Technology(Science of Micro-Materials and Functions, Medical Micro-Device Systems, Robot and Intelligent Systems)

※理工学部では講座制を廃止しましたので、学科の内容が分かるようにキーワードを記載します。

農学生命科学部
Faculty of Agriculture and
Life Science



農学生命科学部は、次の4学科から構成されます。生命の謎を探求し、生物機能の応用への扉を開く生物機能科学科、バイオテクノロジーなどを利用し、生物資源・機能の応用と開発を目指す応用生命工学科、自然環境と調和した園芸作物・基幹食糧の生産方法と生物的環境問題の解明を目指す生物生産科学科、豊かで快適な生産・生活環境と社会経済システムを創造する地域環境科学科となります。2つの農場と臨海実験所を持ち、フィールドサイエンスを重視しており、豊かな感性と幅広い視野を持った人材の育成を目指します。

The Faculty of Agriculture and Life Science consists of four departments. The Department of Biofunctional Science searches for the mystery of life and opens the door to application of bio functions. The Department of Biochemistry & Biotechnology uses biotechnology etc. and aims at application and development of bio resources and functions. The Department of Bioproduction aims to create production methods of garden products and basic food which harmonizes with the natural environment, and aims at the elucidation of bio-environmental problems. The Department of Regional Environmental Science creates a rich and comfortable environment for agricultural production and rural life and promotes the well being of the social economy system. The Faculty has two Farms and Marine biological laboratories. The field of science is considered important, and the training of talented people with rich sensitivity and the broad views is aimed at.

学 科 Departments

生物機能科学科
Biofunctional Science
応用生命工学科
Biochemistry and Biotechnology
生物生産科学科
Bioproduction
地域環境科学科
Regional Environmental Science

講 座 Chairs

生命理学 Division of Life Science	遺伝情報科学 Genetic System	植物エネルギー工学 Phytoenergy Laboratory
生体機能工学 Food Science and Applied Microbiology	生体情報工学 Biochemistry and Molecular Biology	細胞工学 Cell Technology
園芸学 Horticultural Science	農業生産学 Agricultural Science	環境生物学 Environmental Biology
地域環境工学 Regional Environmental Engineering	地域環境計画学 Regional Environmental Planning	地域資源経営学 Regional Resource Management

人文社会科学研究科（修士課程） Humanities and Social Sciences (Master's Course)

地域に開かれた大学院として：

人文社会科学研究科は、文化科学と応用社会科学の2専攻からなり、その中に2～3の専攻分野があります。それぞれの分野に関連した学問の高度で特色のある研究・教育を通して、地域社会の課題や日本全体の社会変化・制度改革に対応できる高度専門職業人の養成を目指しています。

This course is open to people in the community.

The Graduate School of Humanities and Social Sciences consists of two courses; Cultural Studies and Applied Social Sciences. Each Course aims to educate highly trained professionals who can cope with various problems occurring in national and regional society, by way of providing its students with advanced specializations and unique educational and research backgrounds.

専攻
Courses

文化科学専攻
Cultural Studies

応用社会科学専攻
Applied Social Sciences

教育学研究科（修士課程） Education (Master's Course)

本研究科は、教育学部の教職及び教科専門に関わる専門教育を基礎として、学校教育専攻、教科教育専攻並びに養護教育専攻をもつ、修業年限2年の修士課程です。教育科学、教科教育学及び教科専門の諸科学について、精深な教育を行うとともに、高度な教育実践の資質能力を備えた人材を育成し、さらに社会の変動とこれに基づく価値意識の多様化に即応して、現職教員の再教育の場を提供し、地域文化の向上や継承のための人材を育成することを目的としています。

The Graduate School of Education has three courses-the School Education Course, the Curriculum Studies Course, and the Coordinated School-Health Education Course. Two years are required to obtain a Master's Degree. Graduate education is based on the courses in pedagogy and curriculum studies taught at our undergraduate level. The aim of the Graduate School is to train specialists in practical education who can also stimulate regional culture and pass on its traditions. Through its program in educational sciences, curriculum pedagogy, and specialized subjects, the Graduate School provides an in-service training program that helps teachers keep abreast of societal changes and the accompanying changes in moral values.

専攻
Courses

学校教育専攻
School Education

教科教育専攻
Curriculum Studies

養護教育専攻
Coordinated School Health (Yogo) Education

医学研究科（博士課程） Medicine (Doctoral Course)

医学研究科医科学専攻は、医学に関する学術の理論及び応用を教授研究し、その深奥を究めて、文化の発展に寄与することを目的としています。その課程では、専攻分野について、研究者として自立して研究活動を行い、また、その他の高度に専門的な業務に従事するに必要な高度の研究能力及びその基礎となる豊かな学識を養うものとします。

The main objective of the graduate study program is to teach and research academic theories and their applications in the field of medicine. The program also aims to make contributions to the advancement of culture in general by fostering a deeper understanding of medicine. Through the course, students will expand the body of academic knowledge in their area of concentration to obtain highly developed research skills, which will prepare them to carry out independent research activities as medical researchers, and to perform other highly specialized professional duties after graduation.

研究科 Department	講座 Chairs		
医科学専攻 Medical Science Course	神経解剖・細胞組織学 Neuroanatomy, Cell Biology and Histology ゲノム生化学 Biochemistry and Genome Biology 感染生体防御学 Microbiology and Immunology 消化器血液内科学 Gastroenterology and Hematology 腫瘍内科学 Medical Oncology 消化器外科学 Digestive Surgery 眼科学 Ophthalmology 麻酔科学 Anesthesiology 救急・災害医学 Emergency and Disaster Medicine 医学医療情報学 Medical Informatics	病態薬理学 Pharmacology 社会医学 Social Medicine 循環呼吸腎臓内科学 Cardiology, Respiratory Medicine and Nephrology 神経精神医学 Neuropsychiatry 整形外科 Orthopaedic Surgery 耳鼻咽喉科学 Otolaryngology 脳神経外科学 Neurosurgery 臨床検査医学 Laboratory Medicine 総合診療医学 General Medicine	生体構造医科学 Anatomic Science 分子病態病理学 Molecular Pathology 法医学 Forensic Medicine 小児科学 Pediatrics 皮膚科学 Dermatology 放射線科学 Radiology and Radiation Oncology 歯科口腔外科学 Dentistry and Oral Surgery 臨床薬理学 Clinical Pharmacology 薬剤学 Pharmaceutical Science
			統合機能生理学 Physiology 病理生命科学 Pathology and Bioscience 内分泌代謝内科学 Endocrinology and Metabolism 胸部心臓血管外科学 Thoracic and Cardiovascular Surgery 泌尿器科学 Urology 産科婦人科学 Obstetrics and Gynecology 形成外科学 Plastic and Reconstructive Surgery 小児外科学 Pediatric Surgery
附属教育研究施設 Affiliated Educational Research Facilities	(附属脳神経血管病態研究施設) 脳神経病理学 Neuropathology (附属高度先進医学研究センター) 分子生体防御学 Stress Response Science 脳血管病態学 Vascular Biology 糖鎖工学 Glycotechnology 脳神経生理学 Neurophysiology 脳神経内科学 Neurology		

保健学研究科（博士前期課程） Health Sciences (Master's Course)

保健学研究科保健学専攻では、学部教育をさらに発展させ、保健学の領域における教育と研究を通して知的財産を創造・蓄積するとともに、実践の場でリーダーシップを発揮し指導的役割を果たすことのできる“コ・メディカルスタッフ”の育成を目標としています。

There are two educational aims in the Health Science course. The first goal is to develop co-medical staff members who are highly competent and able to demonstrate leadership in clinical situations. The other is to continually make new findings based on research and education in health sciences, by increasing their skills and knowledge obtained during the undergraduate education program.

専攻
Courses

保健学専攻
Health Sciences

保健学研究科（博士後期課程） Health Sciences (Doctoral Course)

本課程では、学部および前期課程における教育・研究を通して得られた保健学に関する知識・技術・研究基礎能力を更に高め、人々の健康を保持増進し、生活の質（QOL）向上に向けた独創的・学際的な研究を自立的に進め、幅広い学識と高度な専門性、倫理性を身につけた教育・研究者を育成することを目的とします。

This course promotes the knowledge, the technology and the ability of basic research that were obtained during undergraduate education and research in the master's course. Through the course, students independently carry out original and academic research for the maintenance and promotion of people's health, and for the improvement in the QOL (quality of life) of patients. The main objective of the graduate study program is to train educators and researchers who have acquired broad knowledge, advanced learning in their specialty and who also maintain a high standard of ethics.

専攻
Courses

保健学専攻
Health Sciences

理工学研究科（博士前期課程） Science and Technology (Master's Course)

理工学研究科博士前期課程は、理工学に関わる教育を第一義とし、科学技術の高度化・多様化に順応することのできる「高度専門職業人の育成」を目指しています。それぞれの学科における4年間の学部教育と2年間の博士前期課程教育との連携を重視しつつ、さらに進んだ理工学教育を行っています。

The Graduate School of Science and Technology (Master's Course) considers education as the most important duty, and aims to bring up highly specialized engineers who can adapt themselves to the progress and diversity of science and technology. The Course provides advanced science and technology education under the consideration of the importance for the close connection between the education of the undergraduate program and that of the master's program.

専攻
Course

数理システム科学専攻
Mathematical System Science
電子情報システム工学専攻
Electronic and Information System Engineering

物質理工学専攻
Materials Science and Technology
知能機械システム工学専攻
Intelligent Machines and System Engineering

地球環境学専攻
Earth and Environmental Science

理工学研究科（博士後期課程） Science and Technology (Doctoral Course)

理工学研究科博士後期課程は、社会に役立つ物質・材料の開発とその応用技術の確立を目指す機能創成科学専攻、ならびに高度に発達した社会における自然災害・人的社会的災害に対する危機管理技術の確立を目指す安全システム工学専攻の2専攻構成になっています。それぞれの専攻では、幅広い視野と柔軟で総合的な判断力を持って課題に対応できる人材を育成します。

The Graduate School of Science and Technology (Doctoral Course) consists of two courses of Advanced Materials Science and Technology and Safety Science and Technology. The former covers the development of useful materials and their application technology and the latter does crisis-controlling technology for natural and human-originating disasters in the highly developed society. Each course aims to bring up engineers who will be able to solve problems with a flexible and perspective consideration from the whole situation.

専攻
Course

機能創成科学専攻
Advanced Materials Science and Technology

安全システム工学専攻
Safety Science and Technology

農学生命科学研究科（修士課程） Agriculture and Life Science (Master's Course)

農学生命科学研究科は、学部の4学科に対応した4専攻からなり、学際的かつ国際的な教育研究により専門分野の深化を目指す。附属生物共生教育研究センター及び遺伝子実験施設をも活用し、地域比較視点に立つ専門知識と高度な課題探求能力を有する専門技術者及び研究者の育成を目指します。

The Graduate School of Agriculture and Life Science consists of 4 specialties corresponding to four departments of the Faculty, which aim at enhancement of special fields of study by interdisciplinary and international educational research. The Teaching and Research Center for Bio-coexistence and the Gene Research Center are also utilized for the specialties. Training of experts and researchers who have special knowledge which stands on a local, comparative viewpoint, and the capability to pursue advanced subjects is aimed at.

専攻 Courses

生物機能科学専攻
Biofunctional Science
地域環境科学専攻
Regional Environmental Science

応用生命工学専攻
Biochemistry and Biotechnology

生物生産科学専攻
Bioproduction

地域社会研究科（博士後期課程） Regional Studies (Doctoral Course)

地域社会はいままさに、自主的・持続的な社会づくりを目指し、地域の特性に基づく産業の創出および文化の創造・発信を担う人材を求めています。

本研究科はこうした地域の期待に応えるべく、課題探究能力に優れ、地域社会の活性化に実践的にかかわりうる高度専門職業人の養成を目指しています。後期3年博士課程の独立研究科で、2002年度に開設されました。

Regional societies now actually aim to make themselves independent and sustainable, and want talented people who can bear the building of new industries and the forming/dispatching of culture based on regional characteristics. To respond to such regional expectations, this postgraduate course trains high level professionals to be able to take part practically in the activation of the regional society with fine faculties of subject research. This course was set up in 2002, as an independent doctor's course covering the final 3-year period.

専攻 Courses

地域社会専攻
Regional Studies

岩手大学大学院連合農学研究科（博士課程） The United Graduate School of Agricultural Sciences, Iwate University (Doctoral Course)

本研究科は、弘前大学、岩手大学並びに山形大学の3大学院農学研究科（修士課程）及び帯広畜産大学の大学院畜産学研究科（修士課程）の教員組織、研究設備及び施設の連合により構成されています。

設置の目的は、我が国の北部に位置する各構成大学の特色を生かした教育研究体制を整えることによって、先端的・学際的諸研究を推進することです。これにより、高度の専門的能力と豊かな学識を備えた研究者・技術者を養成し、我が国の学術研究の進歩と関連産業並びに社会の発展に寄与するものです。

UGAS was established by the Graduate Schools of Agriculture at Hirosaki, Iwate and Yamagata Universities, and the Graduate School of Animal Husbandry at Obihiro University of Agriculture and Veterinary Medicine.

UGAS raises researchers and technicians with advanced knowledge and skills in their specialized fields who can contribute to the progress of academic studies, the development of agriculture and other industries and the prosperity of local and global Communities.

専攻 Courses

生物生産科学専攻
Science of Bioproduction

生物資源科学専攻
Science of Bioresources

生物環境科学専攻
Science of Biotic Environment

21世紀教育センター Center for General Education

設置：平成13年10月 Founded in Oct. 2001



21世紀教育センターは、本学における教養教育科目である21世紀教育科目の目標を、「21世紀を生きるうえで必要となる基本的な力を養う」と定め、その実施に関する企画、立案及び調整並びに教育内容・授業方法の改善及び広報活動を行うとともに、21世紀教育に関する自己点検・評価等について担当しています。

The Center for General Education (CGE) has determined that the general education program at Hirosaki University should provide all students with the fundamental skills they will need to be successful citizens of the 21st century. The CGE, guided by the basic principles established by the Hirosaki University Education and Research Council, is responsible for designing and adjusting general education programs, improving general education content and methods, and carrying out promotional and informational activities, while continually reassessing and evaluating its performance.

遺伝子実験施設 Gene Research Center

設置：平成5年4月 Founded in Apr. 1993



遺伝子実験施設は遺伝子解析を中心とした生命科学を推進するために、学内研究者への実験場所、実験機器を提供すると共に、学内外向けに新しい知見や実験技術の普及を目的とした講習会、セミナー、シンポジウム等を行っています。

The Gene Research Center (GRC) promotes life science (genetic research) in Hirosaki University by providing experimental facilities and spaces to the staff and students. GRC also organizes open experimental courses, seminars and symposium on genetic researches to spread knowledge and techniques of life science.

総合情報処理センター Center for Computer and Communications

設置：平成6年6月 Founded in June 1994



総合情報処理センターは現在までに学内情報ネットワークの構築、学内インターネット環境の整備、情報リテラシー教育のための教育計算機システムの整備、北東北の拠点としてのNOC管理などを進めてきました。現在、ギガビットネットワークにより学内全域からのインターネット利用が可能になっています。

The Center for Computer and Communications provides comprehensive information technology services and media resources. It operates the University's major academic and administrative servers, e-mail system and University's network enterprise. The center provides an excellent environment for academic computing needs and students' computers training. Upgraded campus network's backbone to Gigabit technology has been deployed.

生涯学習教育研究センター Center for Education and Research of Lifelong Learning

設置：平成8年5月 Founded in May 1996

「大学開放」の一環として、地方自治体等と連携しながら公開講座や講演会等を開催し、地域住民に学習機会を提供しています。また、地域生涯学習を推進するため、医療・福祉なども含め地域社会の課題や住民の生活実態・学習要求を把握し、生涯学習に関する調査研究を行っています。

As part of our effort to create a more open university, we, in conjunction with local governments throughout Aomori Prefecture, offer lectures open to the public. Moreover, in order to promote lifelong learning for local residents, we are conducting surveys and undertaking related research projects on the living situations, the learning needs as well as the issues (including medical and social welfare issues) that are of greatest concern to the community.

地域共同研究センター Center for Joint Research

設置：平成9年4月 Founded in Apr. 1997



研究活動面における地域との連携に関する相談窓口です。科学技術等に関する相談を受けつけ、学内研究者との相談の場を提供します。また、産学連携に関する諸事業を行っており、地域の産業振興を視野にいたれた研究協力をコーディネートしています。

This is a contact office that facilitates cooperation in research activities with local government and other local bodies. It provides opportunities for consultations with researchers at Hirosaki University in various fields of science/technology, etc. Furthermore, it seeks to coordinate cooperative research activities, keeping in mind its goal of promoting local economic development.

国際交流センター International Exchange Center

設置：平成19年4月 Founded in Apr. 2007



平成15年4月に設立された留学生センターは、平成19年4月に国際交流センターに改組されました。これまでの、外国人留学生及び外国の大学等に留学を希望する学生に対し、必要な教育及び指導助言を行うことにより、本学における留学生交流を推進するとともに、協定校を中心とした教員の研究交流や職員の実務研修、地域の国際交流の支援を行います。

International Exchange Center, reorganized April 2007, from International Student Exchange Center founded April 2003, provides the supports for the research collaborations with affiliated universities to faculty members and opportunities for the development of administrative skills for managing members as well as education and advisory services to both International students and Japanese students planning to study abroad. The center also works with local communities for their international understanding and exchanges.

保健管理センター Health Administration Center

設置：昭和42年6月 Founded in June 1967



保健管理センターでは、学生のみなさんが心身ともに健康な学生生活を送れるように援助やサービスを提供しています。たとえば、健康診断、応急処置、健康相談、カウンセリングなどを行っています。また、学生と職員の健康維持と病気予防のための研究調査を行っています。

The Health Administration Center aims to offer the best physical and mental health services for students to lead healthy lives on campus. We offer medical examinations, first aid, health consultation, mental health counseling, and research for health maintenance and illness prevention for all students and staff.

アイソトープ総合実験室 Radioisotope Laboratory

設置：平成11年10月 Founded in Oct. 1999

アイソトープ総合実験室は、放射性同位元素（RI）を利用した教育・研究の学内共同利用施設です。学生実習のほか、医学における基礎的研究、臨床応用研究を中心に、全学的に利用されています。

Radioisotope laboratory is dedicated for education, basic and applied researches using radioisotopes in the University.

機器分析センター Center for Instrumental Analysis

設置：平成15年10月 Founded in Oct. 2003

機器分析センターは、弘前大学における物質分析や形態計測のための大型機器の整備及び機器の共同利用を推進して研究の効率と質の向上を目的としています。

Center for Instrumental Analysis equip large-size instruments for make an analysis of substance and measure a form. And it promotes joint use and rise efficiency and quality of research.

学生就職支援センター Student Career Center

設置：平成16年4月 Founded in Apr. 2004



学生就職支援センターでは、本学学生の社会観・職業観の涵養及び就職支援を全学的立場から行うことを目的とし、キャリア教育、インターンシップ、就職ガイダンス、業界研究会、合同企業説明会、就職相談、求人開拓及び情報収集を行っています。

Our center provides opportunities for students to obtain a wide view of human society and employment, and to find jobs. To these ends, we offer education to improve careers, internship arrangements, guidance for employment, mediation between students and companies, and consultation, etc.

知的財産創出本部 Office for the Creation of Intellectual Property

設置：平成16年4月 Founded in Apr. 2004

知的財産創出本部は、弘前大学の教職員の研究成果である発明等を知的財産の形で社会に還元し、もって大学の第三の使命である『社会貢献』を実現することを目的とします。

The Office for the Creation of Intellectual Property will return the inventions and achievements of professors and researchers in Hirosaki University to society in the form of intellectual property. As a result, the third mission of the university, to "contribute to society" will be realized.

弘前大学出版会 Hirosaki University Press

設置：平成16年6月 Founded in June 2004



国立大学法人弘前大学設置記念事業の一環として設置されました。学術関連図書の刊行・頒布を主たる事業とし、本学及び北東北地方における研究とその成果の発表を助成して、我が国の学術・教育・研究の振興・発展に寄与することを目的としています。

Hirosaki University Press was founded on the occasion of the establishment of National University Corporation Hirosaki University. It publishes and distributes scholarly works, and promotes research and its release in Hirosaki University and the Tohoku region, thereby contributing to the progress of education and research in Japan.

弘前大学では、学部及び研究科における特徴ある教育、研究及び社会貢献に特化した研究者等の集団を組織化し、研究室の前に看板を掲げた学部及び研究科附属のセンターを設置しています。

学部	名 称 (英文)		センター長
	雇用政策研究センター <i>Employment Policy Research Center (EPRC)</i>		四 宮 俊 之 教授
人文学部	雇用政策研究センターは、青森県内における若年者の就業意識や労働者の移動性向、企業家の意識などの調査研究をおこない、それらの成果の公表や政策的提言などを通じて地域の雇用問題解決に寄与すべく活動しております。 <i>Employment Policy Research Center (EPRC) is to perform research and conduct surveys concerning topics such as employment outlook of the young generation, inclination of workers to relocate, and business ideas of entrepreneurs. We hope that published results and proposed policies will facilitate a solution for employment problems in Aomori today.</i>		
	亀ヶ岡文化研究センター <i>Center for Research in Kamegaoka Culture</i>		藤 沼 邦 彦 教授
教育学部	発掘調査を実施して亀ヶ岡文化の研究を多方面から行くとともに、良好な研究資料を収集し、展示室を充実させます。展示室は常設とし、年に1～2回、各地から工芸的にすぐれた資料を借り集め、ミニ特別展や講演会などを行い、ミニ博物館活動を実践します。センターと展示室は、学内のみならず広く市民に公開し、対話を行い、地域社会の文化の活性化にも取り組みます。 <i>The center seeks to: excavate and survey the late Jomon sites in the area, collect the related materials, promote the fundamental studies of Kamegaoka culture in many disciplines, organize the exhibitions of the results of the research to make them accessible to the public, activate the regional development.</i>		
	国際音楽センター <i>The International Music Center</i>		浅 野 清 教授
	音楽に関する教育及び実践研究を行い、弘前大学並びに教育学部の進展と地域における音楽文化振興に資することを目的としています。業務内容：①外国の音楽家・研究者との交流②音楽教育の振興③地域の音楽に関する調査及び情報の収集④その他音楽に関すること <i>HIMC aims at:</i> 1. Contributing to the cultural exchange between musicians and scholars from around the world. 2. Facilitating and encouraging music education. 3. Researching and documenting on the regional music. <i>Within this framework on care for music and music education HIMC works in collaboration domestically and internationally with musicians, music educators, scholars, administrators and those who are interested in music industry to promote researches at Hirosaki University and music culture in the prefecture of Aomori.</i>		
	特別支援教育センター <i>Special Support Education Center</i>		安 藤 房 治 教授
医学研究科	当センターは、小・中学校に在籍する軽度発達障害児童・生徒を含む特別支援児童とその保護者に対する相談・支援およびこれら児童・生徒に関わる学生教育と現職教員への研修機会の提供を主たる業務としています。 <i>The objects of this Center are development and research of teaching methods for developmental disabilities, and to provide the opportunity of teacher training for students and in-service training for teachers of public schools. In addition, this center is receiving development counseling from caregivers who have children with developmental disabilities.</i>		
	経済教育センター <i>Center for Economic Education</i>		猪 瀬 武 則 教授
	初等・中等教育における個人金融教育、年金教育、金銭教育、消費者教育、企業家教育などの経済教育がかかえる課題及び地域の関連諸課題を取り上げ、それらについて調査・分析・開発・研修・普及・政策提言を行います。 <i>The objectives of this center focus on research and analysis, teaching materials developments and in-service teacher training, and information dissemination and policy recommendations in the areas of personal, pension, consumer finance and entrepreneurship education at elementary and secondary-education levels.</i>		
医学研究科	循環器病研究センター <i>Cardiovascular Research Center</i>		元 村 成 教授
	本センターは、循環器病の原因を解明し、高度な医療を提供するため、基礎と臨床の講座が一体となって、分子レベルから生体レベルまでの一貫した教育と研究（トランスレイショナル・リサーチ）をめざします。 <i>To clarify the cause of cardiovascular diseases and to provide highly advanced medicine, the center aims at the consistent education and the research from molecular level to living body level (translational research) based on the cooperation between basic and clinical departments.</i>		
医学研究科	がん診療・研究センター <i>Comprehensive Cancer Center</i>		阿 部 由 直 教授
	がん診療の充実のためにがん診療体制を再構築し、臨床と基礎との共同した基礎—臨床融合型のがん教育と研究を推進します。 <i>The comprehensive cancer center promotes an enhancement of cancer therapy in the hospital, advanced education in Oncology and translational research for experimental and clinical fields.</i>		

医学研究科	社会医学センター Center for Social Medicine	中路重之教授
	<p>当センターでは、地域社会に生活する住民の疾病予防や健康の維持・増進を目指す活動・研究を行っています。また、地域社会と医学部の連携を円滑にするために、地域住民、保健・医療従事者、行政関係者などと医学部との橋渡しの役割を果たしています。</p> <p><i>Our center studies and practices preventive medicine, the promotion of good health and its maintenance among local residents. We also play a key role in adapting and fostering the relationship between local residents, public health workers, medical workers, administrative bodies and our medical school to construct and maintain harmonious cooperation between all strata of local society and medical scientists.</i></p>	
保健学研究科	移植医療研究センター Transplantation Research Center	大山力教授
	<p>本センターは糖鎖工学、感染生体防御学、消化器外科学、循環呼吸腎臓内科学、小児科学、麻酔科学、泌尿器科学の各講座および健康増進科学分野、障害保健学分野の研究者によって構成されています。肝、腎および骨髄移植に関する研究を、講座の枠を超えて効率よく推進するために設立されました。</p> <p><i>This research center is composed of researchers from the departments of Glycotechnology, Microbiology and Immunology, Digestive Surgery, Cardiology, Respiratory Medicine and Nephrology, Pediatrics, Anesthesiology, Urology, Health Promotion and Disability and Health, and was established to promote co-operative comprehensive transplantation research.</i></p>	
保健学研究科	すこやかコミュニティ支援センター Community Health Care Support Center	對馬均教授
	<p>すこやかコミュニティ支援センターでは、「生活習慣病の予防」や「高齢者の転倒予防」などのような社会的な健康課題に対して、看護学と理学療法学を中心に、健康支援科学領域の各分野が連携し、地域保健活動の支援窓口として、さまざまな支援活動を行っています。</p> <p><i>The mission of the Community Health Care Support Center is to support the activities for prevention of lifestyle-related diseases and falling of aged people. This center is administrated by the cooperation between the department of Nursing and the department of Physical Therapy in the division of Health Sciences, and plays a role as a collaborator for health care in the community.</i></p>	
保健学研究科	看護職者の教育力開発支援センター Nurse's Ability in Client Education Development Support Center	阿部テル子准教授
	<p>本センターは、看護師・保健師・助産師等、看護職者の患者教育に関する機能を向上させる目的で設置されました。上記の目的を達成するために現職者支援部門と研究・開発部門を置き、看護職者への実践的な支援活動や調査・研究活動を行なっています。</p> <p><i>Our purpose is to make progress with accomplishment of patient education by nurses (nurses, public health nurses, midwives, etc.). We provide practical support for nurses and conduct research in the Incumbent Support Section and the Research/Development Section for this purpose.</i></p>	
理工学研究科	先進医用システム開発センター Advanced medical engineering R&D center	宮田寛教授
	<p>私たちは医学と工学技術との学際的な学問分野に挑戦し、外科手術支援システムやマイクロ・ナノテクノロジーを基にした医用デバイスの開発を通して、Quality of Lifeの向上を目指しています。</p> <p><i>We challenge an interdisciplinary study field of the medical science and engineering technology, and contribute to improve the Quality of Life through the development of surgical operation support system and medical devices based on the micro/nano-technology.</i></p>	
理工学研究科	液晶材料研究センター Liquid Crystal Materials Research Center	吉澤篤教授
	<p>新しい液晶秩序を構築することによって、高速応答表示素子などの光エレクトロニクス材料を開発します。また、液晶状態を用いた新しい化学反応プロセスの開発やさらには薬理活性の発現を目指した探索を行っています。</p> <p><i>The research center is organized along several main themes: discovery of novel LC phases and materials; development of LC materials with a fast response speed for display devices; investigation of a new chemical reaction process in a lyotropic LC phase; and study of biological activity of liquid crystal-related compounds.</i></p>	
理工学研究科	自然エネルギー研究センター Renewable Energy Research Center	南條宏肇教授
	<p>地熱利用融雪実験設備や風力発電に向けた風況精査、津軽海峡海流発電基礎研究などの自然エネルギーの活用研究に取り組んでおり、県や市町村が策定している「エネルギービジョン」の実現に向けて支援体制の確立をはかります。</p> <p><i>We are researching a snow melting system using a reserver and geothermal heat, an estimating method of wind velocity for wind power generators and a fundamental research for power generator by use of ocean current in Tsugaru channel, and are supporting an energy vision of municipality.</i></p>	
理工学研究科	テラヘルツ応用工学研究センター Research Center for Applied Terahertz Engineering: RCATE	中島健介教授
	<p>医薬品やビタミン、生体分子などの指紋スペクトルが存在し、光の直進性と電波の透過性を兼ね備えているテラヘルツ（10^{12} Hz）帯電磁波の分析やイメージングなど幅広い応用に向けた基盤技術の開発を行っています。</p> <p><i>RCATE aims to develop initiative technologies for broad applications including analytical and imaging techniques using Terahertz (10^{12} Hz) waves characteristic of both straightness of light waves and transmission of radio waves, where pharmaceuticals, vitamins and biomolecules exhibit their specific fingerprint spectra.</i></p>	

白神山地有用資源研究センター

The Research Center for Useful Natural Resources in the World Heritage Shirakami-sanchi

佐々木 長 市 教授

白神山地有用資源研究センターは、白神山地の有用遺伝資源やグリーンツーリズムなどの観光資源、教育的な資源としての利活用を研究し、得られた成果は白神関連施設での学習会などで公開します。産業界との共同研究に発展できる研究課題も探し、地域貢献をも視野に入れています。

The research at the Center focuses on better utilization of useful genetic resources, and resources for "green tourism", and education in Shirakami-sanchi. The findings of the research will be disclosed to classes at the Shirakami-related educational facilities. The Center also seeks to incubate seeds of research projects to promote co-operation with industry in order to serve the regional interests.

りんご振興研究センター Apple Promotion Research Center

神 田 健 策 教授

りんご振興研究センターは、青森県、特に津軽地域におけるりんご振興の要としての役割を果たします。当面、学内外の関係者の組織化とそこでの研究会の立ち上げを行います。研究成果の出版と、社会に還元する活動を行います。

This center plays an important role in the promotion of apples throughout Aomori Prefecture and in the Tsugaru area in particular. At present, activities include the organization of involved persons both within and outside the university together with the formation of a study group. Publication of research results and activities contributing to the community at large are also being undertaken.

未利用バイオマス研究センター The Unused Biomass Research Center

宮 入 一 夫 教授

未利用バイオマス研究センターは、農学生命科学部に所属する7名のメンバーから構成されています。構成員は青森県特有の地域未利用バイオマス（リンゴ搾汁残渣、リンゴ剪定枝、野菜加工残渣などの植物由来の生物資源）を中心にその利活用について研究しています。

The Unused Biomass Research Center is composed of the 7 members who belong to the Faculty of Agriculture and Life Science. Members carry out research on advantageous practical use of unutilized biomass peculiar to the region (mainly unused biomass derived from plants: apple pomace, branches pruned of their apples, and vegetable processing residue, etc.) of Aomori Prefecture.

RNA研究センター RNA Research Center

姫 野 俵 太 教授

多様かつ機能未知のRNAおよびそれに関わる生命システムに関してその構造、分子機能、生理機能を明らかにすることにより、そこから生命科学における新しい概念を引き出し、それをもとにこれまでの概念を越えた形での応用に結びつけることを目的とします。

RNA Research Center investigates versatile RNAs of unknown functions and the related biological systems to reveal their molecular structures, functions and physiological roles, leading to a new concept and a novel application in the field of life science.



弘前大学正門
Main Gate, Hirosaki University

弘前大学附属図書館は1949年5月に設置され、附属図書館本館、医学部分館、医学部保健学科分室の構成で運用されています。現在約82万冊の図書資料を所蔵し、教育・研究図書資料をはじめCD-ROM等の電子資料や電子ジャーナル2,500誌の閲覧が可能です。利用サービスは、休業期間中を除き土曜日、日曜日にも開館し、教育・研究活動を支援すると共に地域社会にも公開し学外者への貸出を行っています。また、インターネットホームページにより、利用案内、蔵書目録、電子ジャーナル、大学研究情報等の情報発信を行っています。

The Hirosaki University Library was established in May 1949, and now consists of the Main Library, the Medical Branch and the School of Health Sciences Branch. The total number of volumes is about 820,000. In addition to books and serials for study and research, electronic materials such as CD-ROM databases and online facilities which include 2,500 titles of online journals are also available. Service is offered throughout the week (with the exception of Saturday and Sunday during seasonal vacations) to not only members of the University, but also visitors from the community (though such service is restricted). Various information, guides for users, catalogues, online journals, study information in the University etc., are available via the Library's web pages.

蔵書数 Volumes

平成19年3月31日現在 As of March 31, 2007

区 分 Divisions	本 館 Main Library		医学部分館 Medical Branch		医学部保健学科分室 School of Health Sciences Branch		合 計 Total
	和漢書 Japanese and Chinese	洋 書 Other Foreign Books	和漢書 Japanese and Chinese	洋 書 Other Foreign Books	和漢書 Japanese and Chinese	洋 書 Other Foreign Books	
合 計 Total	480,137	156,138	64,558	71,668	39,550	4,958	817,009

利用状況 Library Usage

平成18年度 Fiscal Year 2006

区 分 Divisions	開館日数 Days Open	入館者数 Visitors	貸 出 Book Loans	
			人 数 Persons	冊 数 Books
本 館 Main Library	303	221,186	26,500	42,543
医 学 部 分 館 Medical Branch	338	31,895	8,148	13,920
医 学 部 保 健 学 科 分 室 School of Health Sciences Branch	238	62,126	7,736	12,041
合 計 Total		315,207	42,384	68,504



附属図書館
University Library

所蔵コレクション等 Collection

ピーターパン・バリ文庫 Peter Pan, Barrie Collection

「ピーターパン」の著者である英国エジンバラ大学の総長であった、ジェームス・マシュー・バリのほとんどすべての著書及び関係資料205点からなる文庫です。このコレクションには、20世紀初頭の著書など非常に貴重なものが多く含まれています。平成17年5月、日本でのバリ作品翻訳における第一人者 鈴木重敏氏より寄贈されました。

太宰治研究文庫 Dazai Osamu Collection

太宰治没後50周年（平成10年）を記念する研究整備事業（教育学部）によって収集された資料を中心として設置されました。

りんご研究資料コーナー Apple Research Corner

津軽平野で最も多く生産されている「りんご」に関する文献資料を幅広く蒐集し公開することにより、大学ならびに地域における「りんご」についての研究に貢献し、地域との連携を一層推進することを目指して設置されました。

大塚甲山文庫 Ootsuka Kozan Collection

本県出身で、明治末期の社会主義的詩人 大塚甲山の遺稿、甲山宛書簡、旧蔵書（主として文学書）等からなるもので、大塚甲山の令弟理吉氏が保管していたものを、教育学部同窓会を通して寄贈されたものです。

松本文庫 Matsuki Collection

本学名誉教授松木明知氏から寄贈されたウィリアム・オスラーコレクション（115冊、別刷95点）、医学古典叢書の復刻版（44冊）、レオナルド・ダ・ヴィンチコレクション（20冊）及び平成14年度の大規模コレクションとして採択されたノーベル医学・生理学賞関連コレクション（143冊）を展示しています。



ピーターパン・バリ文庫
Peter Pan, Barrie Collection



りんご研究資料コーナー
Apple Research Corner



太宰治研究文庫
Dazai Osamu Collection

病床数：平成19年5月1日現在 *Beds :As of May 1, 2007*

診療科 <i>Clinical Divisions</i>	病床種別数 <i>Distribution of Beds</i>		
	一般 <i>Usual</i>	精神 <i>Neuropathis</i>	感染 <i>Infectious</i>
消化器内科・血液内科・膠原病内科 <i>Gastroenterology, Hematology and Rheumatology</i>	47		
循環器内科・呼吸器内科・腎臓内科 <i>Cardiology, Respiratory Medicine and Nephrology</i>	46		
内分泌内科・糖尿病代謝内科・感染症科 <i>Endocrinology, Metabolism and Infectious Diseases</i>	36		
神経内科 <i>Neurology</i>	9		
腫瘍内科 <i>Medical Oncology</i>		41	
神経科精神科 <i>Neuro-psychiatry</i>			
小児科 <i>Pediatrics</i>	37		
呼吸器外科・心臓血管外科 <i>Thoracic and Cardiovascular Surgery</i>	36		
消化器外科・乳腺外科・甲状腺外科 <i>Gastroenterology, Breast and Endocrine Surgery</i>	45		
整形外科 <i>Orthopedics</i>	40		
皮膚科 <i>Dermatology</i>	14		
泌尿器科 <i>Urology</i>	37		
眼科 <i>Ophthalmology</i>	36		
耳鼻咽喉科 <i>Otorhinolaryngology</i>	36		
放射線科 <i>Radiology</i>	23		
産科婦人科 <i>Gynecology-Obstetrics</i>	38		
麻酔科 <i>Anesthesiology</i>	6		
脳神経外科 <i>Neurosurgery</i>	27		
形成外科 <i>Plastic Surgery</i>	15		
小児外科 <i>Pediatrics Surgery</i>	6		
歯科口腔外科 <i>Dentistry and Oral Surgery</i>	10		
共通病室 <i>Mutual Rooms</i>	13		
RI病室 <i>RI Rooms</i>	6		
感染症病室 <i>Infectious Disease Rooms</i>			6
ICU <i>Intensive Care Unit</i>	8		
合計 <i>Total</i>	571	41	6

〔注〕外来診療実日数 245 日

[Note] Medical Consultations : 245 Days

患者数：平成18年度 *Patients : Fiscal Year 2006*

診療科 <i>Clinical Divisions</i>	入院患者数 <i>In-Patients</i>		外来患者数 <i>Out-Patients</i>	
	患者延数 <i>Total</i>	1日平均患者数 <i>Par Day</i>	患者延数 <i>Total</i>	1日平均患者数 <i>Par Day</i>
消化器内科・血液内科・膠原病内科 <i>Gastroenterology, Hematology and Rheumatology</i>	16,491人	45.2人	27,332人	111.6人
循環器内科・呼吸器内科・腎臓内科 <i>Cardiology, Respiratory Medicine and Nephrology</i>	16,283	44.6	21,034	85.9
内分泌内科・糖尿病代謝内科・感染症科 <i>Endocrinology, Metabolism and Infectious Diseases</i>	12,179	33.4	28,043	114.5
神経内科 <i>Neurology</i>	3,383	9.3	5,762	23.5
老年科 <i>Gerontology</i>	0	0.0	972	4.0
神経科精神科 <i>Neuro-psychiatry</i>	10,657	29.2	23,099	94.3
小児科 <i>Pediatrics</i>	13,879	38.0	7,887	32.2
呼吸器外科・心臓血管外科 <i>Thoracic and Cardiovascular Surgery</i>	11,911	32.6	6,264	25.6
消化器外科・乳腺外科・甲状腺外科 <i>Gastroenterology, Breast and Endocrine Surgery</i>	15,694	43.0	11,051	45.1
整形外科 <i>Orthopedics</i>	15,342	42.0	34,344	140.2
皮膚科 <i>Dermatology</i>	4,692	12.9	20,153	82.3
泌尿器科 <i>Urology</i>	12,943	35.4	13,394	54.7
眼科 <i>Ophthalmology</i>	11,987	32.8	30,542	124.7
耳鼻咽喉科 <i>Otorhinolaryngology</i>	12,515	34.3	16,809	68.6
放射線科 <i>Radiology</i>	8,076	22.1	33,821	138.0
産科婦人科 <i>Gynecology-Obstetrics</i>	12,334	33.8	20,177	82.4
麻酔科 <i>Anesthesiology</i>	1,315	3.6	15,260	62.3
脳神経外科 <i>Neurosurgery</i>	11,119	30.4	4,793	19.6
形成外科 <i>Plastic Surgery</i>	4,658	12.8	3,626	14.8
小児外科 <i>Pediatrics Surgery</i>	2,855	7.8	1,771	7.2
総合診療部 <i>Department of General Medicine</i>	0	0.0	442	1.7
救急部 <i>Emergency Division</i>	60	0.2	139	0.6
歯科口腔外科 <i>Dentistry and Oral Surgery</i>	3,269	9.0	11,271	46.0
合計 <i>Total</i>	201,642	552.4	337,966	1,379.8

区分 <i>Classification</i>	14年度 (2002)	15年度 (2003)	16年度 (2004)	17年度 (2005)	18年度 (2006)
入院患者数 <i>Number of In-Patients</i>	198,215	197,357	197,968	200,926	201,642
外来患者数 <i>Number of Out-Patients</i>	354,239	341,824	338,049	336,064	337,966

地域医療等社会的ニーズに対応した医療人教育支援プログラム（医療人GP）

－青森へき地医療クリニカル・フェローシップー

－Clinical Fellowship for Medical care in Remote areas of Aomori－

○事業目的

「青森へき地医療クリニカル・フェローシップー地域医療支援センターによる一貫サービスを基盤とする新教育プログラム」は本学と医師不足や医療過疎の問題を抱える地域、特に青森県との相互連携を基に立案され、平成17年度文部科学省教育支援プログラム「地域医療等社会的ニーズに対応した医療人教育支援プログラム（医療人GP）」に採択された事業です。

○事業内容

①へき地医療への意欲を持つ医師に対し、本院「地域医療支援センター」が1年間の研修カリキュラムを作成し、これに基づいて本院及び関連教育病院で研修することで、実際にへき地でのニーズを満たすことのできる医療従事者を育成します。

②本院とへき地病院との間に遠隔診療データ通信システムを配置し、へき地医療機関赴任後も、本システムを通じて相談に応じるなどの継続的支援を行います。

入学者の状況・入学者の出身地 APPLICATION AND MATRICULATION・REGIONAL DISTRIBUTION OF ENTRANTS

入学者の状況 Application and Matriculation

平成19年度 Fiscal Year 2007

区 分 Divisions		入学定員 Annual Admission Capacity	入 学 志 願 者 数 Applicant Capacity				入 学 者 数 Enrollment Capacity		
			男 M	女 F	計 Total	倍 率 Competition rate	男 M	女 F	計 Total
人 文 学 部 Faculty of Humanities	部	345	819	756	1,575	4.57	156	198	354
教 育 学 部 Faculty of Education	部	240	431	723	1,154	4.81	76	179	255
医 学 部 医 学 科 School of Medicine	科	80	244	119	363	4.54	51	29	80
医 学 部 保 健 学 科 School of Health Sciences	科	200	323	471	794	3.97	80	121	201
理 工 学 部 Faculty of Science and Technology	部	300	781	177	958	3.19	259	50	309
農 学 生 命 科 学 部 Faculty of Agriculture and Life Science	部	185	326	200	526	2.84	115	71	186
計 Total		1,350	2,924	2,446	5,370	3.98	737	648	1,385
大 学 院	人 文 社 会 科 学 研 究 科 Humanities and Social Sciences	16	11	4	15	0.94	7	2	9
	教 育 学 研 究 科 Education	42	17	38	55	1.31	10	28	38
	医 学 研 究 科 (博 士 課 程) Medicine (Doctoral Course)	55	36	11	47	0.85	35	11	46
	保 健 学 研 究 科 (博 士 前 期 課 程) Health Sciences (Master's Course)	25	13	15	28	1.12	11	14	25
	保 健 学 研 究 科 (博 士 後 期 課 程) Health Sciences (Doctoral Course)	9	7	6	13	1.44	6	6	12
	理 工 学 研 究 科 (博 士 前 期 課 程) Science and Technology (Master's Course)	80	95	11	106	1.33	74	8	82
	理 工 学 研 究 科 (博 士 後 期 課 程) Science and Technology (Doctoral Course)	8	6	1	7	0.88	6	1	7
	農 学 生 命 科 学 研 究 科 Agriculture and Life Science	60	40	14	54	0.90	32	12	44
	地 域 社 会 研 究 科 Regional Studies	6	4	3	7	1.17	4	2	6
	計 Total	301	229	103	332	1.10	185	84	269

〔注〕私費外国人留学生特別選抜は除く。〔Note〕International students admitted under special provisions are excluded.

入学者の出身地 Regional Distribution of Entrants

平成19年度 Fiscal Year 2007

区 分 Divisions	入学者数 Enrollment Capacity	出 身 地 Regional Distribution							
		北海道 Hokkaido	東 北 Tohoku		関 東 Kanto	中 部 Chu-bu	近 畿 Kinki	その他 Other	
			青森県 Aomori Pref.	その他 Other pref.					
人 文 学 部 Faculty of Humanities	354	83	165	84	11	8	1	2	
教 育 学 部 Faculty of Education	255	15	131	83	14	10	1	1	
医 学 部 医 学 科 School of Medicine	80	6	22	14	25	7	6	0	
医 学 部 保 健 学 科 School of Health Sciences	201	37	76	67	7	6	4	4	
理 工 学 部 Faculty of Science and Technology	309	99	129	49	14	12	4	2	
農 学 生 命 科 学 部 Faculty of Agriculture and Life Science	186	39	65	48	16	11	2	5	
計 Total	1,385	279	588	345	87	54	18	14	

3年次編入学 Third-Year-Transfer Student

平成19年度 Fiscal Year 2007

区 分 Divisions		入学定員 Annual Admission Capacity	入学志願者数 Applicant Capacity				入学者数 Enrollment Capacity		
			男 M	女 F	計 Total	倍 率 Competition rate	男 M	女 F	計 Total
医 学 部 医 学 科 School of Medicine	科	20	310	187	497	24.85	13	7	20
医 学 部 保 健 学 科 School of Health Sciences	科	30	14	37	51	1.70	5	13	18
理 工 学 部 Faculty of Science and Technology	部	10	21	1	22	2.20	8	0	8
農 学 生 命 科 学 部 Faculty of Agriculture and Life Science	部	*若干名	18	11	29	—	8	4	12
計 Total		60	363	236	599	9.98	34	24	58

*は、定員外の募集人員を表す。

卒業生・修了者数

GRADUATES

学部 Undergraduates

区分 Divisions	年度 Fiscal Year	25-13 '50-'01	14 '02	15 '03	16 '04	17 '05	18 '06	合計 Total
文理学部 Faculty of Arts and Science		1,392	—	—	—	—	—	1,392
人文学部 Faculty of Humanities		7,886	330	321	322	321	332	9,512
教育学部 Faculty of Education	4年課程 4 Year Course	13,544	289	253	243	235	234	14,798
	2年課程 2 Year Course	1,613	—	—	—	—	—	1,613
	計 Subtotal	15,157	289	253	243	235	234	16,411
医学部医学科 School of Medicine		4,422	107	100	94	103	105	4,931
医学部保健学科 School of Health Sciences		—	—	—	209	218	213	640
理工学部 Faculty of Science and Technology		222	277	283	303	301	288	1,674
理学部 Faculty of Science		5,100	7	5	—	—	—	5,112
農学生命科学部 Faculty of Agriculture and Life Science		187	181	183	183	180	193	1,107
農学部 Faculty of Agriculture		4,540	1	—	—	—	—	4,541
合計 Total		38,906	1,192	1,145	1,354	1,358	1,365	45,320

大学院 Postgraduates

区分 Divisions	年度 Fiscal Year	35-13 '60-'01	14 '02	15 '03	16 '04	17 '05	18 '06	合計 Total
人文科学研究科 Humanities		111	—	—	—	—	—	111
人文社会科学研究科 Humanities and Social Sciences		27	15	19	19	13	10	103
教育学研究科 Education		201	41	42	36	40	39	399
医学系研究科（修士課程） Medicine (Master's Course)		—	—	—	—	—	21	21
理工学研究科（修士課程） Science and Technology		—	—	73	78	2	—	153
理工学研究科（博士前期課程） Science and Technology (Master's Course)		—	—	—	—	87	96	183
理工学研究科（博士後期課程） Science and Technology (Doctoral Course)		—	—	—	—	—	3	3
理学研究科 Science		782	56	5	1	—	—	844
医学研究科 Medicine		1,407	39	42	25	28	45	1,586
農学生命科学研究科 Agriculture and Life Science		—	—	50	39	48	45	182
農学研究科 Agriculture		401	33	1	—	—	—	435
地域社会研究科 Regional Studies		—	—	—	3	0	3	6
合計 Total		2,929	184	232	201	218	262	4,026

専攻科 One-Year Postgraduate Courses

区分 Divisions	年度 Fiscal Year	35-11 '60-'99	合計 Total
人文学専攻科 Humanities		41	41
教育学専攻科 Education		100	100
理学専攻科 Science		70	70
農学専攻科 Agriculture		28	28

医療技術短期大学部 School of Allied Medical Sciences

区分 Divisions	年度 Fiscal Year	50-15 '75-'03	合計 Total
学 科 Departments		4,615	4,615
専 攻 科 Special Course		548	548

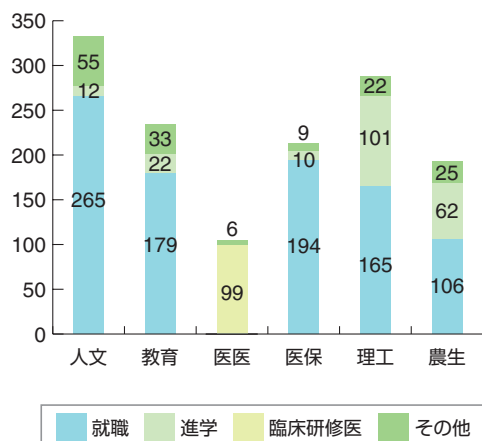
平成18年度卒業者の就職状況 PLACEMENTS

平成19年5月1日現在 As of May 1, 2007

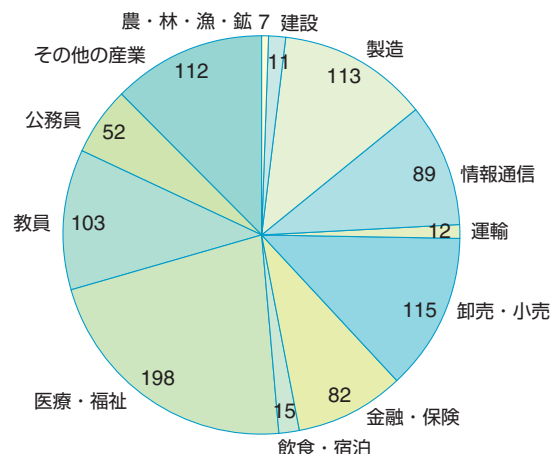
区 分 Divisions		人文学部 Faculty of Humanities	教育学部 Faculty of Education	医学部 School of Medicine	医学部 保健学科 School of Health Sciences	理工学部 Faculty of Science and Technology	農学生命科学部 Faculty of Agriculture and Life Science	合計 Total
就職先等 Placements								
卒業生数 Graduates		332	234	105	213	288	193	1,365
就職者数 Number of Students Placed	農・林・漁・鉱 Agriculture・Forestry・Fishing Mining	—	1	—	—	—	6	7
	建設 Construction	4	1	—	—	1	5	11
	製造 Manufacturing	34	4	—	2	50	23	113
	情報通信 Information Service	31	1	—	2	46	9	89
	運輸 Carrier	7	1	—	—	2	2	12
	卸売・小売 Wholesale・Retail	57	24	—	—	15	19	115
	金融・保険 Finance・Insurance	56	16	—	—	7	3	82
	飲食・宿泊 Food dispensing Accommodation	6	1	—	—	2	6	15
	医療・福祉 Medical・Welfare	4	5	—	187	—	2	198
	教育（教員） Teacher	小学校 Elementary School	47	—	—	1	—	48
		中学校 Junior High School	2	—	—	4	—	34
		高等学校 Senior High School	1	—	1	5	—	15
		※ その他 Other	6	—	—	—	—	6
	公務員 Civil Servant	国家 National	3	—	—	—	2	5
		地方 Local	10	—	—	14	11	47
	その他の産業 Others	50	24	—	2	18	18	112
	計 Total	265	179	—	194	165	106	909
進学卒業生数 Graduate Schools		12	22	—	10	101	62	207
臨床研修医 Resident		—	—	99	—	—	—	99
上記以外 Other		55	33	6	9	22	25	150

※印欄は、中等教育学校、高等専門学校、大学、盲学校、聾学校、養護学校及び幼稚園の教員数

学部別卒業後の状況



産業別就職者数



学位（博士・修士）授与数・研究報告

DEGREES CONFERRED PUBLICATIONS

学位授与数 *Degrees Conferred*

平成18年度 *Fiscal Year 2006*

種 類 <i>Divisions</i>	授 与 数 <i>Degrees Conferred</i>					
	課程修了 <i>Course Doctorate</i>	論文審査 <i>Dissertation Doctorate</i>	計 <i>Total</i>	新制累計 <i>New System</i>		旧制総数 <i>Old System</i>
				課程修了 <i>Course Doctorate</i>	論文審査 <i>Dissertation Doctorate</i>	
博 士（医学） <i>Doctorate (Medicine)</i>	45	4	49	1,586	869	469
修 士（文学） <i>Master's Degree (Arts and Letters)</i>	—	—	—	111	—	—
修 士（人文社会科学） <i>Master's Degree (Humanities and Social sciences)</i>	10	—	10	103	—	—
修 士（教育学） <i>Master's Degree (Education)</i>	39	—	39	399	—	—
修 士（保健学） <i>Master's Degree (Health Sciences)</i>	21	—	21	21	—	—
修 士（理学） <i>Master's Degree (Science)</i>	—	—	—	844	—	—
修 士（理工学） <i>Master's Degree (Science and Technology)</i>	96	—	96	336	—	—
博 士（理学又は工学） <i>Doctorate (Science or Technology)</i>	3	—	3	3	—	—
修 士（農学） <i>Master's Degree (Agriculture)</i>	—	—	—	435	—	—
修 士（農学生命科学） <i>Master's Degree (Agriculture and Life Science)</i>	45	—	45	182	—	—
博 士（学術） <i>Doctorate (Regional Studies)</i>	3	—	3	6	3	—

研究報告 *Publications*

平成18年度 *Fiscal Year 2006*

学 部 等 <i>Faculties, etc.</i>	刊 行 物 <i>Publications</i>
人 文 学 部 <i>Faculty of Humanities</i>	人文社会論叢 <i>Studies in the Humanities and Social Sciences</i>
教 育 学 部 <i>Faculty of Education</i>	弘前大学教育学部紀要 <i>Bulletin of the Faculty of Education, Hirosaki University</i> クロスロード 弘前大学教育学部研究紀要 <i>CROSSROADS : Journal for Educational Research Published by the Faculty of Education, Hirosaki University</i> 教員養成学研究 <i>TEACHER EDUCATION RESEARCH AND DEVELOPMENT</i> 弘前大学教育学部附属教育実践総合センター研究員紀要 <i>Bulletin of the Center for Educational Research and Practices, Faculty of Education, Hirosaki University</i>
医 学 部 医 学 科 <i>School of Medicine</i>	弘前医学 <i>Hirosaki Medical Journal</i>
医 学 部 保 健 学 科 <i>School of Health Sciences</i>	弘前大学医学部保健学科紀要 <i>Bulletin of Health Sciences Hirosaki</i>
理 工 学 部 <i>Faculty of Science and Technology</i>	弘前大学理工学部研究報告 <i>Bulletin of the Faculty of Science and Technology, Hirosaki University</i>
農 学 生 命 科 学 部 <i>Faculty of Agriculture and Life Science</i>	弘前大学農学生命科学部学術報告 <i>Bulletin of the Faculty of Agriculture and Life Science, Hirosaki University</i>
大 学 院 地 域 社 会 研 究 科 <i>Regional Studies</i>	弘前大学大学院地域社会研究科年報 <i>Bulletin of the Regional Studies Doctoral Course Graduate School of Hirosaki University</i>

平成19年3月1日現在 As of March 1, 2007

学部等 Divisions Faculties, etc.		学生数 Enrollment (A)	奨学生数 Scholarships			比率 Percentage (B) — (A) %
			第一種 Type I	第二種 (きぼう21) Type II	計 Total (B)	
人 文 学 部 Faculty of Humanities	部	1,477	275	397	672	45.5
教 育 学 部 Faculty of Education	部	1,040	206	286	492	47.3
医 学 部 医 学 科 School of Medicine	学 科	579	66	156	222	38.3
医 学 部 保 健 学 科 School of Health Sciences	学 科	857	206	277	483	56.4
理 工 学 部 Faculty of Science and Technology	部	1,310	209	338	547	41.8
農 学 生 命 科 学 部 Faculty of Agriculture and Life Science	部	794	154	221	375	47.2
計 Subtotal		6,057	1,116	1,675	2,791	46.1
大 学 院 Graduate Schools	人 文 社 会 科 学 研 究 科 Humanities and Social Sciences	35	6	4	10	28.6
	教 育 学 研 究 科 Education	79	15	2	17	21.5
	医 学 研 究 科 Medicine	81	3	1	4	4.9
	医学系研究科（修士課程） Medicine (Master's Course)	56	11	5	16	28.6
	医学系研究科（博士課程） Medicine (Doctoral Course)	71	3	0	3	4.2
	理 工 学 研 究 科 Science and Technology	1	0	0	0	0.0
	理工学研究科（博士前期課程） Science and Technology (Master's Course)	204	62	38	100	49.0
	理工学研究科（博士後期課程） Science and Technology (Doctoral Course)	24	12	0	12	50.0
	農 学 生 命 科 学 研 究 科 Agriculture and Life Science	98	34	20	54	55.1
	地 域 社 会 研 究 科 Regional Studies	32	6	0	6	18.8
計 Subtotal		681	152	70	222	32.6
合 計 Total		6,738	1,268	1,745	3,013	44.7

国際交流協定締結大学

INTERNATIONAL ACADEMIC EXCHANGE AGREEMENTS

大学間協定 University-wide Agreements

平成19年5月1日現在 As of May 1, 2007

締結大学 University	国名 Country	締結年月日 Date of Agreement
テネシー大学マーチン校 University of Tennessee at Martin	アメリカ合衆国 U.S.A.	昭和55年 7月 8日 Jul. 8, 1980
ボルドー第三大学 University of Bordeaux 3	フランス共和国 French Republic	平成 6年 1月31日 Jan. 31, 1994
哈爾濱師範大学 Harbin Normal University	中華人民共和国 People's Republic of China	平成 7年 8月 1日 Aug. 1, 1995
国立極東総合医科大学 Far Eastern State Medical University	ロシア連邦 Russian Federation	平成 7年12月14日 Dec. 14, 1995
メイン州立大学 University of Maine	アメリカ合衆国 U.S.A.	平成 9年 6月26日 Jun. 26, 1997
ヒッペリオン大学 Hyperion University	ルーマニア Romania	平成10年 9月11日 Sep. 11, 1998
トリアー大学 University of Trier	ドイツ連邦共和国 Federal Republic of Germany	平成11年 5月 3日 May. 3, 1999
延辺大学 Yanbian University	中華人民共和国 People's Republic of China	平成12年 8月28日 Aug. 28, 2000
ロモノソフモスクワ大学 M. V. Lomonosov Moscow State University	ロシア連邦 Russian Federation	平成12年 9月20日 Sep. 20, 2000
オタゴ大学 University of Otago	ニュージーランド New Zealand	平成12年 9月20日 Sep. 20, 2000
鄭州大学 Zhengzhou University	中華人民共和国 People's Republic of China	平成12年10月12日 Oct. 12, 2000
チェンマイ大学 Chiang Mai University	タイ王国 Kingdom of Thailand	平成12年11月 2日 Nov. 2, 2000
デブレツェン大学 University of Debrecen	ハンガリー共和国 Republic of Hungary	平成12年12月22日 Dec. 22, 2000
サンディエゴ州立大学 San Diego State University	アメリカ合衆国 U.S.A.	平成13年 3月19日 Mar. 19, 2001
南ソウル大学校 Nam Seoul University	大韓民国 Republic of Korea	平成13年 6月 1日 Jun. 1, 2001
ルーアン大学 University of Rouen	フランス共和国 French Republic	平成13年 7月 4日 Jul. 4, 2001
慶北大学校 Kyungpook National University	大韓民国 Republic of Korea	平成13年 7月11日 Jul. 11, 2001
サスカチュワン大学 University of Saskatchewan	カナダ Canada	平成13年12月 7日 Dec. 7, 2001
釜山大学校 Pusan National University	大韓民国 Republic of Korea	平成13年12月12日 Dec. 12, 2001
オークランド工科大学 Auckland University of Technology	ニュージーランド New Zealand	平成13年12月12日 Dec. 12, 2001
イルクーツク大学 Irkutsk State University	ロシア連邦 Russian Federation	平成14年 3月20日 Mar. 20, 2002
ラ・フロンテラ大学 University of La Frontera	チリ共和国 Republic of Chile	平成14年 6月25日 Jun. 25, 2002
京畿大学校 Kyonggi University	大韓民国 Republic of Korea	平成14年 9月25日 Sep. 25, 2002
マウント・ロイヤル・カレッジ Mount Royal College	カナダ Canada	平成17年 6月 1日 Jun. 1, 2005
トンブソン・リバーズ大学 Thompson Rivers University	カナダ Canada	平成18年10月19日 Oct. 19, 2006

学部間協定 Discipline-specific Agreements

平成19年5月1日現在 As of May 1, 2007

学部 Faculty	締結大学等 Affiliate Institution	国名 Country	締結年月日 Date of Agreement
医学部 School of Medicine	テネシー大学保健科学センター University of Tennessee Center for the Health Sciences	アメリカ合衆国 U.S.A.	昭和57年 5月19日 May. 19, 1982
教育学部 Faculty of Education	サウスカロライナ大学 University of South Carolina	アメリカ合衆国 U.S.A.	平成 6年 7月20日 Jul. 20, 1994
理工学部 Faculty of Science and Technology	モスクワ大学スコベルチン原子核研究所 D. V. Skobeltsyn Institute of Nuclear Physics of Moscow State University	ロシア連邦 Russian Federation	平成 7年 3月23日 Mar. 23, 1995
	ロシア科学アカデミー金属物理学研究所 Institute of Metal Physics, Russian Academy of Science	ロシア連邦 Russian Federation	平成12年12月22日 Dec. 22, 2000
	大連理工科大学工学部 Departments and Schools of Engineering, Dalian University of Technology	中華人民共和国 People's Republic of China	平成13年11月 5日 Nov. 5, 2001
	北京交通大学理学院 Faculty of Science Beijing Jiaotong University	中華人民共和国 People's Republic of China	平成16年10月22日 Oct. 22, 2004
医学部 School of Medicine	西インド大学 The University of the West Indies	ジャマイカ Jamaica	平成14年 2月25日 Feb. 25, 2002
	中国医科大学 China Medical University	中華人民共和国 People's Republic of China	平成17年10月25日 Oct. 25, 2005
農学生命科学部 Faculty of Agriculture and Life Science	中国農業大学農学と生物技術学院 College of Agriculture and Biotechnology, China Agricultural University	中華人民共和国 People's Republic of China	平成17年 8月 1日 Aug. 1, 2005

外国人留学生数 INTERNATIONAL STUDENTS

平成19年5月1日現在 As of May 1, 2007

区 分 Divisions			学 部 Faculties			国 名 Country			中 国	台 湾	韓 国	タイ	マレーシア	バングラデシュ	ネパール	モンゴル	アメリカ	カナダ	ホンジュラス共和国	ドイツ	フランス	ルーマニア	ウズベキスタン	セルビア・モンテネグロ	ブラジル	インドネシア	エジプト	スーダン	ニュージーランド	計	
									China	Taiwan	South Korea	Thailand	Malaysia	Bangladesh	Nepal	Mongolia	U.S.A	Canada	Honduras	Germany	France	Romania	Uzbekistan	Serbia and Montenegro	Brazil	Indonesia	Egypt	Sudan	New Zealand	Total	
学部留学生 Undergraduates	私費正規留学生 Private Regular Students	人 文 学 部 Humanities	6						1																						7
		教 育 学 部 Education	2		1						1																				4
		医 学 部 医 学 科 Medicine	7																												7
		医 学 部 保 健 学 科 Health Sciences	2	1																											3
		理 工 学 部 Science and Technology	5				2																								7
		農学生命科学部 Agriculture and Life Science	6																												6
	私費研究生 Private Research Students	人 文 学 部 Humanities	1																												1
		医学部保健学科 Health Sciences	1																												1
	私費科目等履修生・聴講生 Private Subject Students and Auditors	人 文 学 部 Humanities	11		13	4					6	1			3	5	1	1	1		2									5	53
		教 育 学 部 Education	2		1																										3
	国費日本語・日本文化研修留学生 J. G. S. Japanese Studies Students	理 工 学 部 Science and Technology			1																					1					2
		人 文 学 部 Humanities				1	1																								2
大学院留学生 Graduates	国費正規留学生 J. G. S. Regular Students	人文社会科学研究科 Humanities and Social Sciences																	1					1				1		3	
		教 育 学 研 究 科 Education	1																											1	
		医 学 研 究 科 Medicine	1																											1	
		理 工 学 研 究 科 Science and Technology	1									1																		2	
		連 合 農 学 研 究 科 Agricultural Sciences	2			1		1	1																					5	
	私費正規留学生 Private Regular Students	人文社会科学研究科 Humanities and Social Sciences	5																												5
		教 育 学 研 究 科 Education	2																												2
		医 学 系 研 究 科 Medicine	3																												3
		医 学 研 究 科 Medicine	3																												3
		理 工 学 研 究 科 Science and Technology	1																								1			2	
		農学生命科学研究科 Agriculture and Life Science	4																												4
		地 域 社 会 研 究 科 Regional Studies	2	1																											3
		連 合 農 学 研 究 科 Agricultural Sciences	2						1																						3
		合 計 Total			70	2	17	6	2	2	1	1	7	1	1	3	5	2	1	1	1	3	1	1	1	3	1	1	5		133

[注] *国費とは日本政府（文部科学省）奨学金留学生をいう。 **連合大学院留学生を含む。

[Note] *“J.G.S.” means foreign students funded by Japanese Government (Monbusagakakuho) Scholarships.

** Numbers include graduate students of the United Graduate School of Agricultural Sciences, Iwate University.

福利厚生施設等 WELFARE FACILITIES

体育施設 Sports Facilities

平成 19 年 5 月 1 日現在 As of May 1, 2007

区 分 Divisions		所 在 地 Location		構造・階 Structure・Floors	面積 (m ²) Area	備 考 Other Information
屋 内 施 設 <i>Indoor</i>	体 育 館 <i>Gymnasium</i>	文 京 町 <i>Bunkyo-cho</i>		S ₁ , R ₂	3,394	第一体育館 (S ₁ ・1,828 m ²), 第二体育館 (R ₂ , S ₁ ・1,566 m ²)
	体 育 館 <i>Gymnasium</i>	本 町 <i>Hon-cho</i>		RS ₂	1,457	
	弓 道 場 <i>Kyudo Hall</i>	文 京 町 <i>Bunkyo-cho</i>		W ₁	140	
	武 道 場 <i>Martial Arts Hall</i>	文 京 町 <i>Bunkyo-cho</i>		R ₁	756	
	水 泳 プ ー ル <i>Swimming Pool</i>	学 園 町 <i>Gakuen-cho</i>		S ₁	2,398	
	計 <i>SubTotal</i>					8,145
屋 外 施 設 <i>Outdoor</i>	文京町地区グラウンド <i>Bunkyo-cho Ground</i>	文 京 町 <i>Bunkyo-cho</i>			16,494	多目的広場, テニスコート 陸上競技場 (400mトラック), サッカー・アーチェリー場, テニスコート8面, 馬場, 馬房, 野球場
	野 球 場 <i>Baseball Field</i>	南 郷 町 <i>Nanto-cho</i>			10,530	
	総 合 運 動 場 <i>Athletic Grounds</i>	学 園 町 <i>Gakuen-cho</i>			68,181	
	計 <i>Subtotal</i>					
合 計 <i>Total</i>					103,350	

学生寮 Dormitories

平成 19 年 5 月 1 日現在 As of May 1, 2007

寮 名 Dormitories	構造・階 Structure・Floors	面積 (m ²) Area	設置年度 Year	収 容 人 員 Capacity	
				定 員 Limit	現 員 Residents
北 溟 寮 (男 子) Hokumei-Ryo (Male)	R ₄	3,281	40	230	157
朋 寮 (女 子) Ho-Ryo (Female)	R ₅	3,498	42	234	232
北 鷹 寮 (男 子) Hokuo-Ryo (Male)	S ₅	2,874	43	200	177
合 計 Total				664	566



▲学生寮 (朋寮)
Dormitory (Ho-Ryo)



▲国際交流会館
International House

国際交流会館 International House

平成 19 年 5 月 1 日現在 As of May 1, 2007

区 分 Divisions	構造・階 Structure・Floors	面 積 (m ²) Area	施 設 の 概 要 Characteristics of the Facility
A 棟 A Building	R ₄	1,026	単身室: 31 Single Rooms: 31 共用部分: 事務室, ラウンジ, ランドリー室 Common Areas: Office, Lounge, Laundry Room
B 棟 B Building	R ₅	1,004	夫婦室: 11 Apartments for Married Couples: 11 家族室: 7 Apartments for Families: 7
合 計 Total			2,030

サテライト Satellite

弘前大学では、産学官の研究協力、生涯学習、広報活動、その他教育研究に関する事業を行い、弘前大学と地域社会の密接な連携を図ることを目的としてサテライトを設置しています。

主な事業内容は次のとおりです。①産学官連携事業（科学技術相談、共同研究等）、②地域企業等のニーズと弘前大学のシーズのマッチング、③公開講座、講演会、遠隔教育等の実施、④広報活動（入学試験、就職に関する情報提供及び大学紹介資料の閲覧・配布等）

Hirosaki University has three Satellite offices and one lecture room. These aim to foster an intimate relationship between the university and the local community. Hirosaki University conducts and promotes joint industry-university research projects, lifelong study projects, information activities, and other activities related to education & research. The main activities include: 1. Joint industry-university research projects (scientific technique advice, joint research, etc.) 2. Matching of the local industry's needs and the Hirosaki University seeds. 3. Public seminars, lectures, remote education, etc. 4. Information & PR activities (entrance examinations, employment and placement information, university information, etc.).



地方自治体との地域連携協定 Regional affiliations with municipalities

- 青森県西津軽郡鰺ヶ沢町（平成17年10月6日）*Ajigasawa Town, Nishi-Tsugaru County, Aomori Prefecture Oct. 6, 2005*
- 東京都江戸川区、江戸川区農業経営者クラブ、江戸川花卉園芸組合（平成18年4月21日）*Edogawa City, Edogawa City Farmer's Club, Edogawa Flower Union Apr. 21, 2006*



青森県弘前市 平18.9.19
Hirosaki City, Aomori Prefecture Sep. 19, 2006



青森県 平18.11.25
Aomori Prefecture Nov. 25, 2006

平成19年度収入と支出 FINANCIAL PLAN (2007)

収入 Annual Revenue

単位：千円 Unit: Thousand Yen

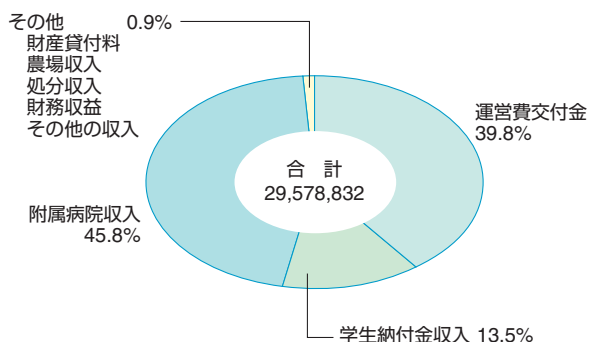
区 分 Divisions	収 入 額 Revenue
運 営 費 交 付 金 Management Subsidy	11,779,533
自 己 収 入 Revenue	17,799,299
学 生 納 付 金 収 入 Student Fees	3,988,762
附 属 病 院 収 入 Hospital Fees	13,551,384
財 産 貸 付 料 収 入 Facility Charges	52,297
農 場 収 入 Farm Income	23,193
処 分 収 入 Income from Disposal	63
財 務 収 益 Interest	10,680
そ の 他 の 収 入 Others	172,920
合 計 Total	29,578,832

支出 Annual Expenditures

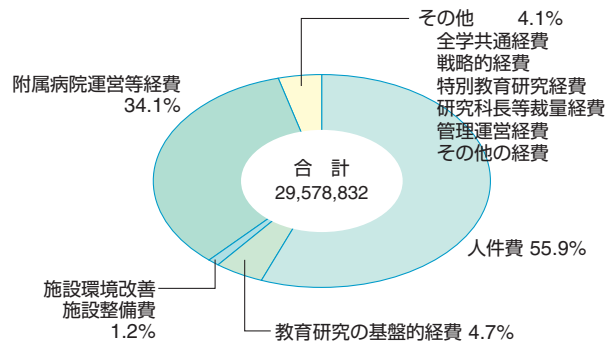
単位：千円 Unit: Thousand Yen

区 分 Divisions	支 出 額 Expenditure
人 件 費 Personnel	16,547,233
教 育 研 究 の 基 盤 的 経 費 Education and Research	1,397,485
附 属 病 院 運 営 等 経 費 University Hospital	10,087,368
全 学 共 通 経 費 Overhead costs	131,197
戦 略 的 経 費 Strategic Expenditures	200,000
特 別 教 育 研 究 経 費 Grants for Education and Research	61,084
研 究 科 長 等 裁 量 経 費 Discretionary Funds Graduate School and Institutes	210,083
施 設 環 境 改 善 施 設 整 備 費 Facilities Improvement and Maintenance	338,696
管 理 運 営 経 費 Management	239,283
そ の 他 の 経 費 Others	366,403
合 計 Total	29,578,832

収 入 (単位：千円)



支 出 (単位：千円)

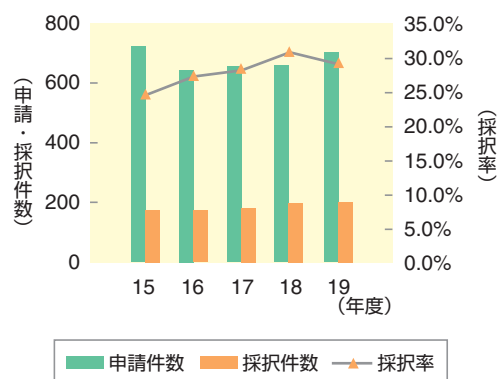


科学研究費補助金 (平成18年度) Grants-in-Aid for Scientific Research (2006)

単位：千円 Unit: Thousand Yen

研 究 種 目 Subjects for Research	件 数 Number of Grants	配 分 額 Amount	
		直接経費	間接経費
特 定 領 域 研 究 Scientific Research on Priority Areas	5	21,500	0
基 盤 研 究 (S) Scientific Research (S)	1	15,800	4,740
基 盤 研 究 (A) Scientific Research (A)	1	3,100	930
基 盤 研 究 (B) Scientific Research (B)	37	143,978	22,937
基 盤 研 究 (C) Scientific Research (C)	72	87,750	0
萌 芽 研 究 Exploratory Research	33	37,170	0
若 手 研 究 (A) Young Scientists (A)	1	1,500	450
若 手 研 究 (B) Young Scientists (B)	48	55,400	0
若 手 研 究 (ス タ ー ト ア ッ プ) Young Scientists (Start-up)	6	6,930	0
特 別 研 究 促 進 費 Special Purpose	1	1,100	0
特 別 研 究 員 奨 励 費 JSPS Fellows	2	2,300	0
計 Total	207	376,528	29,057

科学研究費補助金申請・採択状況



外部資金受入状況（平成18年度） *State of accepted external funding (2006)*

単位：千円 *Unit: Thousand Yen*

部 局 等 <i>Faculties, etc.</i>	民間等との共同研究費		受託研究費		奨学寄附金	
	件 数 <i>Number</i>	金 額 <i>Amount</i>	件 数 <i>Number</i>	金 額 <i>Amount</i>	件 数 <i>Number</i>	金 額 <i>Amount</i>
人 文 学 部 <i>Faculty of Humanities</i>			2	5,880	9	11,125
教 育 学 部 <i>Faculty of Education</i>	2	1,030	2	3,154	15	12,660
医 学 部 医 学 科 <i>Medicine</i>	14	20,621	21	49,712	531	373,554
医 学 部 保 健 学 科 <i>Health Sciences</i>	9	48,195	6	34,950	61	31,782
医 学 部 附 属 病 院 <i>University Hospital</i>	1	2,200	5	3,925	61	45,890
理 工 学 部 <i>Faculty of Science and Technology</i>	21	20,265	16	43,631	44	37,750
農 学 生 命 科 学 部 <i>Faculty of Agriculture and Life Science</i>	11	11,422	23	41,543	50	33,833
事 務 局 <i>Administration Bureau</i>	1	420	1	2,000	18	18,702
遺 伝 子 実 験 施 設 <i>Gene Research Center</i>					2	500
総 合 情 報 処 理 セ ン タ ー <i>Center for Computer and Communications</i>					2	1,000
生 涯 学 習 教 育 研 究 セ ン タ ー <i>Center for Education and Research of Lifelong Learning</i>			1	680	1	50
地 域 共 同 研 究 セ ン タ ー <i>Center for Joint Research</i>	8	6,930	4	84,616	3	3,337
保 健 管 理 セ ン タ ー <i>Health Administration Center</i>					1	120
機 器 分 析 セ ン タ ー <i>Center for Instrumental Analysis</i>					1	104
計 <i>Total</i>	67	111,083	81	270,091	799	570,407

※件数：複数年契約を含む

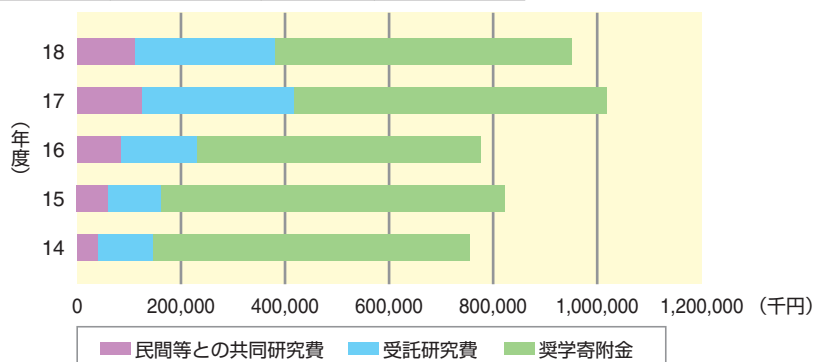
※金額：平成18年度受入額

※文部科学省都市エリア産学官連携促進事業「プロテオグリカン応用研究プロジェクト（1件55,500千円）」を含む。

単位：千円 *Unit: Thousand Yen*

区 分 <i>Classification</i>	民間等との共同研究費		受託研究費		奨学寄附金	
	受入件数	受入金額	受入件数	受入金額	受入件数	受入金額
平成18年度	67件	111,083	81件	270,091	799件	570,407
平成17年度	75	116,952	81	330,044	788	564,970
平成16年度	71	86,280	69	145,654	756	549,071
平成15年度	74	59,733	41	101,407	885	659,100
平成14年度	46	40,151	50	107,888	742	613,063

外部資金受入状況



土地・建物

LANDAREA AND FLOORSACE

地 区 Districts	区 分 Divisions	土地 (m ²) Land	建物延面積 (m ²) Building of Total Floor
文京町地区 <i>Bunkyo-Cho</i>	事 務 局	135,267	2,349
	旧制弘前高等学校外国人教師館		123
	保 健 管 理 セ ン タ ー		477
	創 立 5 0 周 年 記 念 会 館		1,515
	電 話 交 換 室 ・ 車 庫 ほか		869
	人 文 学 部		6,090
	教 育 学 部		16,845
	教育学部附属教育実践総合センター		541
	総 合 教 育 棟		11,927
	附 属 図 書 館		6,102
	合宿所及びサークル共用施設		264
	大 学 会 館		4,952
	ボ イ ラ 室 及 び 消 火 設 備		923
	第 一 , 第 二 体 育 館		3,394
	弓 道 場		140
	農 学 生 命 科 学 部		13,213
	コラボレーションセンター		4,582
	遺 伝 子 実 験 施 設		1,527
	理 工 学 研 究 科		22,524
	理工学研究科附属地震火山観測所		268
	総 合 情 報 処 理 セ ン タ ー		2,351
	多 目 的 広 場		-
	武 道 場		883
	倉 庫		855
	計 <i>Subtotal</i>	135,267	102,714
学園町地区 <i>Gakuen-Cho</i>	教 育 学 部 附 属 小 学 校	176,403	7,089
	教 育 学 部 附 属 中 学 校		7,310
	教 育 学 部 附 属 幼 稚 園		1,065
	学 生 寄 宿 舎		6,379
	総 合 運 動 施 設		3,077
	計 <i>Subtotal</i>	176,403	24,920

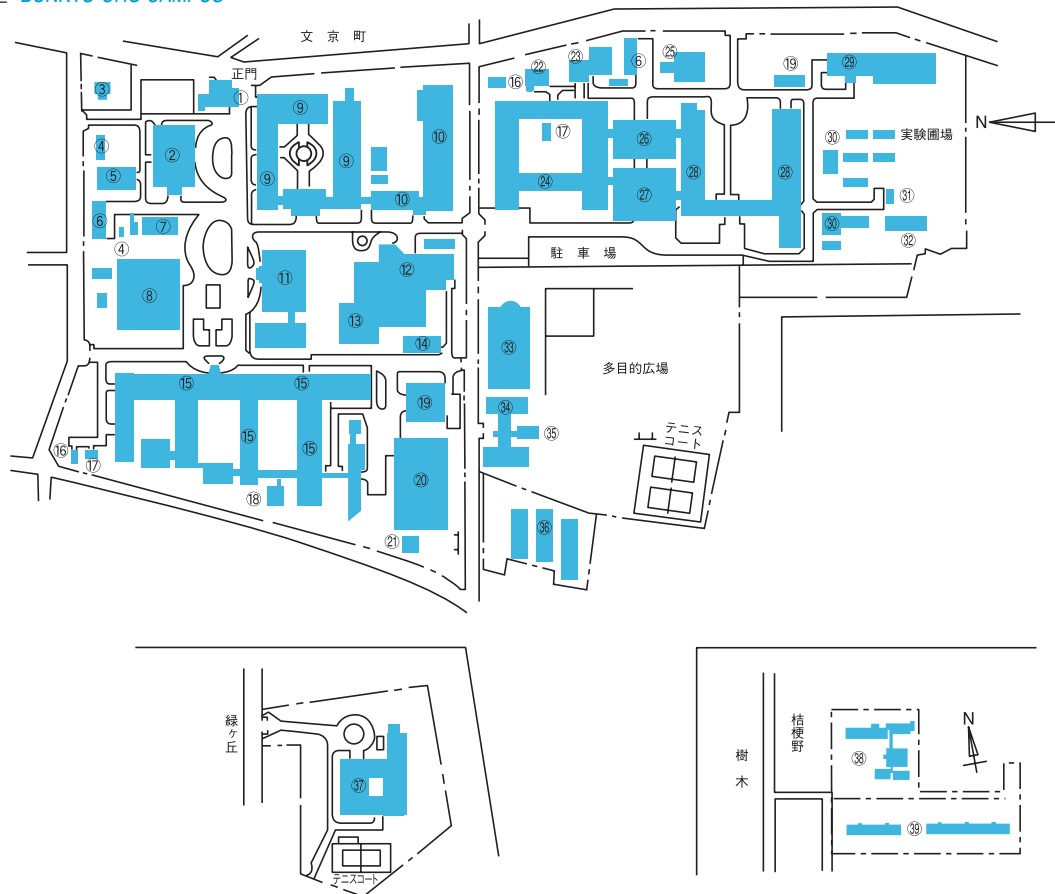
地 区 Districts	区 分 Divisions	土地 (m ²) Land	建物延面積 (m ²) Building of Total Floor
本町地区 <i>Hon-Cho</i>	医学研究科・保健学研究科	94,511	52,452
	医学部コミュニケーションセンター		894
	野 球 場		-
	医 学 部 附 属 病 院		62,221
	体 育 館		1,457
	看 護 師 宿 舎 (研 修 医 宿 舎)		2,350
	計 <i>Subtotal</i>	94,511	119,374
その他 <i>Others</i>	学 生 寄 宿 舎	9,631	3,288
	教育学部附属特別支援学校	10,617	3,745
	養 護 学 校 実 習 施 設	1,603	33
	教 育 学 部 農 業 実 習 地	10,812	17
	理工学研究科附属地震火山観測所		
	岩 崎 衛 星 観 測 点	(617)	40
	三 厩 衛 星 観 測 点	(747)	20
	泊 衛 星 観 測 点	(524)	40
	梵 珠 山 火 山 観 測 点	(352)	
	浜 横 沢 火 山 観 測 点	(14)	
	百 沢 火 山 観 測 点	(180)	45
	理工学研究科寒地気象実験室	(5,001)	126
	農学生命科学部附属生物共生 教育研究センター藤崎農場	142,607	2,391
	農学生命科学部附属生物共生 教育研究センター金木農場	358,798	3,956
	農学生命科学部附属生物共生 教育研究センター深浦実験所	798	165
	深 浦 ハ ウ ス	(6,632)	159
	文 京 荘	1,617	581
	国 際 交 流 会 館	3,143	2,030
	職 員 宿 舎	8,061	9,473
	納 骨 堂	(30)	8
	埋 骨 堂	(18)	-
	そ の 他	762	
	計 <i>Subtotal</i>	562,564	26,117
合 計 <i>Total</i>		968,745	273,125

() 土地は借地 () shows leased lands

部局等名 Faculties, etc.	所在地 Address	電話番号 Phone
事務局 Administration Bureau		
人文学部 Faculty of Humanities		
教育学部 Faculty of Education		
教育学部附属教育実践総合センター Center for Educational Research and Practice		
生涯学習教育研究センター Center for Education and Research of Lifelong Learning		
国際交流センター International Exchange Center		
附属図書館 University Library		
保健管理センター Health Administration Center		
創立50周年記念会館 50th Anniversary Auditorium		
旧制弘前高等学校外国人教師館 Hirosaki Higher School Foreign Lecturer Residence		
理工学研究科 Graduate School of Science and Technology		
理工学研究科附属地震火山観測所 Earthquake and Volcano Observatory		
農学生命科学部 Faculty of Agriculture and Life Science		
遺伝子実験施設 Gene Research Center		
総合情報処理センター Center for Computer and Communications		
地域共同研究センター Center for Joint Research		
医学研究科 Graduate School of Medicine		
医学研究科附属動物実験施設 Institute for Experimental Animals		
医学研究科附属脳神経血管病態研究施設 Institute of Brain Science		
アイソトープ総合実験室 Radioisotope Laboratory		
附属図書館医学部分館 Medical Branch Library		
保健学研究科 Graduate School of Health Sciences		
医学部附属病院 University Hospital		
医学部附属病院看護宿舎（研修医宿舎） Dormitory for Nurses (Dormitory for Residents)		
医学部コミュニケーションセンター Medical Communications Center		
教育学部附属小学校 Elementary School		
教育学部附属中学校 Junior High School		
教育学部附属幼稚園 Kindergarten		
朋寮（女子寮） Ho-Ryo Dormitory (female)		
北鷹寮（男子寮） Hokuo-Ryo Dormitory (male)		
教育学部附属特別支援学校 School for Special Needs Education		
北溟寮（男子寮） Hokumei-Ryo Dormitory (male)		
非常勤講師宿泊施設（文京荘） University Guesthouse (Bunkyo-So)		
国際交流会館 International House		
理工学研究科寒地気象実験室 Cold Regions Meteorology Laboratory		
農学生命科学部附属生物共生教育研究センター藤崎農場 Fujisaki Farm		
農学生命科学部附属生物共生教育研究センター金木農場 Kanagi Farm		
農学生命科学部附属生物共生教育研究センター深浦実験所 Fukaura Laboratory		
深浦ハウス Fukaura Seminar House		
八戸サテライト Hachinohe Satellite		
青森サテライト教室 Aomori Satellite Lecture room		
東京事務所（八重洲） Tokyo Information Office (Yaesu)		
東京事務所分室（船堀） Tokyo Information Branch Office (Funabori)		
	〒036-8560 弘前市文京町1 1, Bunkyo-cho, Hirosaki, Aomori-ken, 036-8560, Japan	0172-36-2111 (大代表)
	〒036-8561 弘前市文京町3 3, Bunkyo-cho, Hirosaki, Aomori-ken, 036-8561, Japan	
	〒036-8562 弘前市在府町5 5, Zaifu-cho, Hirosaki, Aomori-ken, 036-8562, Japan	0172-33-5111 (大代表)
	〒036-8564 弘前市本町66-1 66-1, Hon-cho, Hirosaki, Aomori-ken, 036-8564, Japan	
	〒036-8563 弘前市本町53 53, Hon-cho, Hirosaki, Aomori-ken, 036-8563, Japan	
	〒036-8211 弘前市相良町26 26, Sagara-cho, Hirosaki, Aomori-ken, 036-8211, Japan	
	〒036-8203 弘前市本町40-1 40-1, Hon-cho, Hirosaki, Aomori-ken, 036-8203, Japan	0172-39-5240
	〒036-8152 弘前市学園町1-1 1-1, Gakuen-cho, Hirosaki, Aomori-ken, 036-8152, Japan	0172-32-7202 0172-32-7201 0172-32-6815
		0172-32-2910
	〒036-8174 弘前市富野町1-76 1-76, Tomino-cho, Hirosaki, Aomori-ken, 036-8174, Japan	0172-36-5011
	〒036-8253 弘前市緑ヶ丘1-8-4 1-8-4, Midorigaoka, Hirosaki, Aomori-ken, 036-8253, Japan	0172-32-3364
	〒036-8221 弘前市紙漣町3-8 3-8, Kamisuki-machi, Hirosaki, Aomori-ken, 036-8221, Japan	0172-32-0715
	〒036-8227 弘前市桔梗野2-20-17 2-20-17, Kikyou, Hirosaki, Aomori-ken, 036-8227, Japan	0172-37-6854
	〒036-1343 中津軽郡岩木町百沢東岩木山 Higashi-Iwakisan, Hyakuzawa, Iwaki-machi, Aomori-ken, 036-1343, Japan	0172-83-2430
	〒038-3802 南津軽郡藤崎町藤崎下袋7-1 7-1, Shitafukuro, Fujisaki-machi, Aomori-ken, 038-3802, Japan	0172-75-3026
	〒037-0202 五所川原市金木町金木芦野84 84, Ashino, Kanagi-cho, goshogawara, Aomori-ken, 037-0202, Japan	0173-53-2029
	〒038-2300 西津軽郡深浦町吾妻沢173 173, Azumazawa, Fukaura-machi, Aomori-ken, 038-2300, Japan	0173-74-3887
	〒038-2300 西津軽郡深浦町深浦岡崎338-229 338-229, Okazaki, Fukaura-machi, Aomori-ken, 038-2300, Japan	0173-74-3085
	〒039-1102 青森県八戸市一番町1丁目9番22号（財）八戸地域地場産業振興センター（ユートリー）4階 Hachinohe Local Industry Promotion Center Foundation, F4, 1-9-22, Ichibancho, Hachinohe, Aomori-ken, 039-1102, Japan	0178-70-2590
	〒030-0803 青森市安方1-1-40 青森県観光物産館（アスパム）7階 Aspamu, F7, 1-1-40, Yasukata, Aomori-ken, 030-0803, Japan	
	〒104-0028 東京都中央区八重洲2丁目2番1号 住友生命八重洲ビル5階 青森県ビジネスプラザ内 Aomori Prefecture Tokyo Business Plaza, The Sumitomo Seimei Yaesu building, F5, 2-2-1, Yaesu, Chuo-ku, Tokyo, 104-0028, Japan	03-5201-7004
	〒134-0091 東京都江戸川区船堀3-5-24 朝日信用金庫6階 コラボ産学官プラザ in TOKYO内 Collaborate industry learning government Plaza in Tokyo, The Asahi Credit Bank's Funabori Center Building, F6, 3-5-24, Funabori, Edogawa, Tokyo, 134-0091, Japan	03-5696-9412

建物配置図 CAMPUS MAP

文京町地区 BUNKYO-CHO CAMPUS



① 案内所（守衛所）	⑧ 創立50周年記念会館	⑬ 危険薬品庫	⑲ コラボレーションセンター	⑳ 運動場器具庫
② 事務局	⑨ 総合教育棟	⑭ 附属教育実践総合センター	㉑ 理工学部2号館	㉒ 倉庫
③ 旧制弘前高等学校外国人教師館	⑩ 人文学部校舎	⑮ ボイラ室	㉓ 農学生命科学部校舎	㉔ 北溟寮（男子）
④ 倉庫	⑪ 附属図書館	⑯ 第一体育館	㉕ 水利実験室	㉖ 国際交流会館
⑤ 電話交換室	⑫ 学生食堂	㉐ 弓道場	㉗ 温室	㉘ 職員宿舍
⑥ 変電室	⑬ 大学会館	㉑ 地震火山観測所	㉙ コイトロン室	
⑦ 自動車庫	⑭ 合宿所及びサークル共用施設	㉒ 総合情報処理センター	㉚ 温室・網室・ガラス室	
保健管理センター	⑮ 教育学部校舎	㉓ 理工学部1号館	㉛ 第二体育館	
学生相談室	⑯ ポンプ室	㉔ 遺伝子実験施設	㉜ 武道場	



附属教育実践総合センター
Center for Educational Research and Practice ⑬



大学会館
University Center ⑬

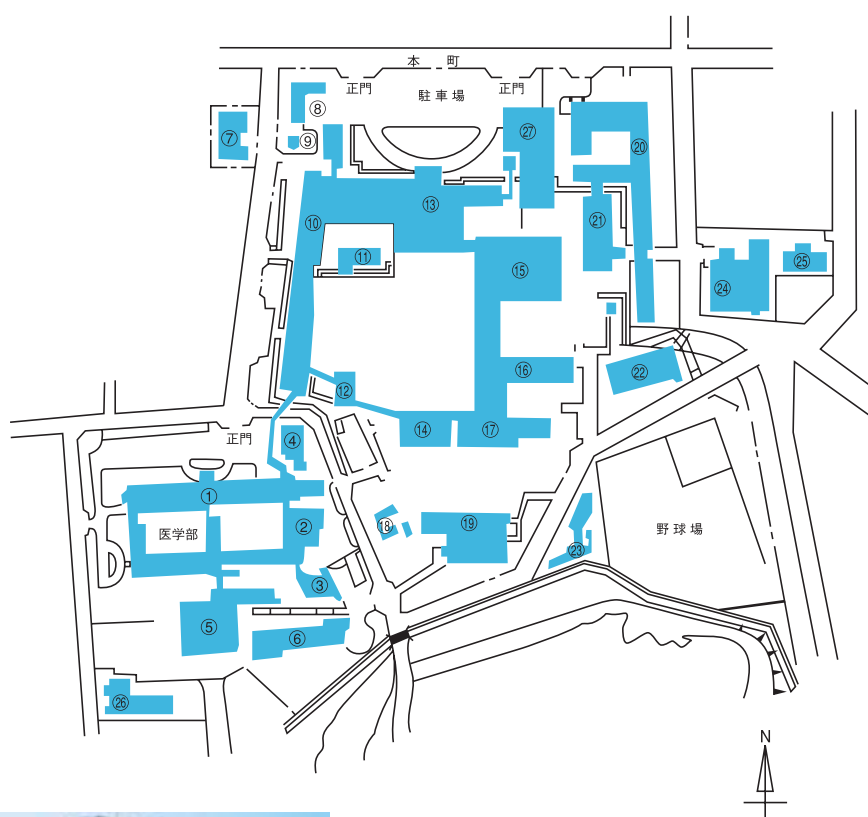
本町地区 HON-CHO CAMPUS



医学部附属病院第一病棟及び第二病棟
University Hospital Ward No.1 and No.2 ⑬⑭



附属脳神経血管病態研究施設
Institute of Brain Science ⑥



①	医 学 部 医 学 科
②	附 属 図 書 館 医 学 部 分 館
③	基 礎 講 義 棟
④	課 外 活 動 用 器 具 庫
⑤	附 属 動 物 実 験 施 設 アイソトープ総合実験室
⑥	附属脳神経血管病態研究施設
⑦	医学部コミュニケーションセンター
⑧	自 動 車 車 庫
⑨	ポ ン プ 室
⑩	臨 床 研 究 棟
⑪	変 電 室 ・ 蓄 電 室
⑫	臨 床 講 義 棟
⑬	外 来 診 療 棟
⑭	管 理 室
⑮	エ ネ ル ギ ー セ ン タ ー
⑯	中 央 診 療 棟
⑰	第 二 病 棟
⑱	第 一 病 棟
⑲	旧 廃 液 処 理 施 設
⑳	一 般 管 理 棟
㉑	医 学 部 保 健 学 科
㉒	総 合 研 究 棟
㉓	体 育 館
㉔	医 学 部 会 館
㉕	看 護 師 宿 舎
㉖	工 作 室
㉗	本 町 地 区 共 同 利 用 施 設 (附属高度先進医学研究センター)
㉘	立 体 駐 車 場



附属動物実験施設 Institute for Animal Experiments
アイソトープ総合実験室 Radioisotope Laboratory ⑤



医学部コミュニケーションセンター
Medical Communications Center ⑦



体育館
Gymnasium ㉓

建物配置図 CAMPUS MAP

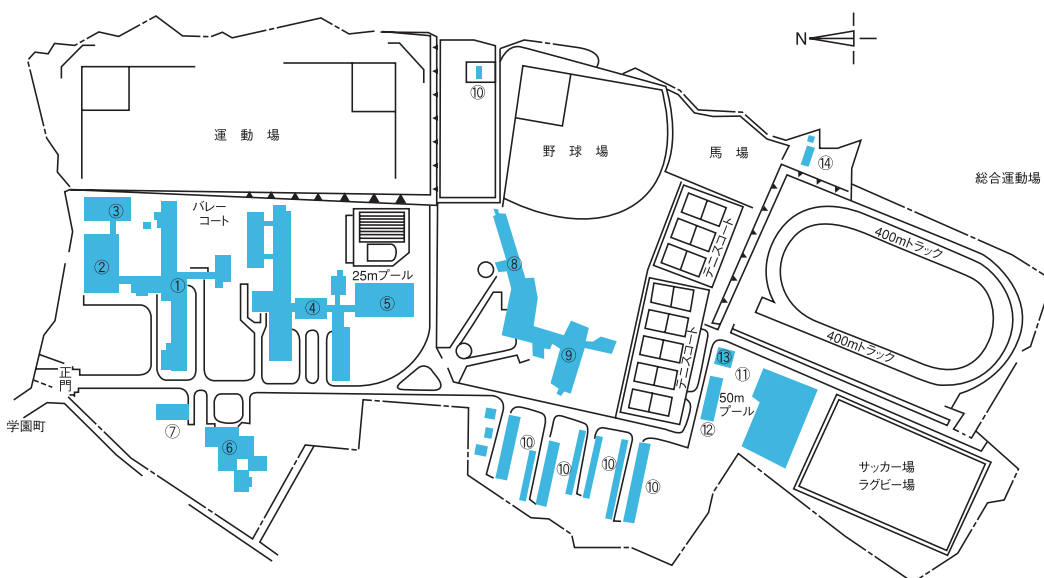
学園町地区 GAKUEN-CHO CAMPUS



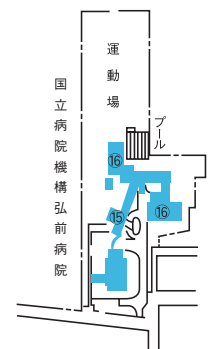
附属小学校
Elementary School ④



附属中学校
Junior High School ①



富野町地区 TOMINO-CHO



① 附属中学校校舎	⑤ 附属小学校体育館	⑨ 北鷹寮(男子)	⑬ 合宿所
② 附属中学校体育館	⑥ 附属幼稚園校舎	⑩ 職員宿舎	⑭ 馬房
③ 附属中学校武道場	⑦ ボイラー室	⑪ 屋内プール	⑮ 附属特別支援学校校舎
④ 附属小学校校舎	⑧ 朋寮(女子)	⑫ 体育管理施設	⑯ 附属特別支援学校屋内体育館



附属幼稚園
Kindergarten ⑥

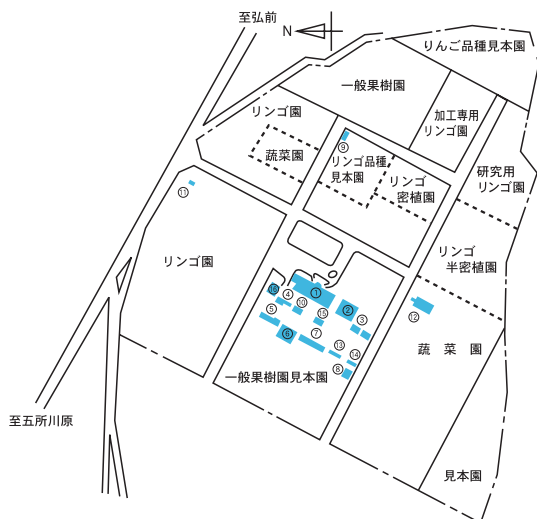


附属特別支援学校
School for Special Needs Education ⑮

農学生命科学部附属生物共生教育研究センター *Teaching and Research Center for Bio-coexistence, Faculty of Agriculture and Life Science*
藤崎農場・金木農場・深浦実験所 *Fujisaki Farm・Kanagi Farm・Fukaura Laboratory*

藤崎農場 *Fujisaki Farm*

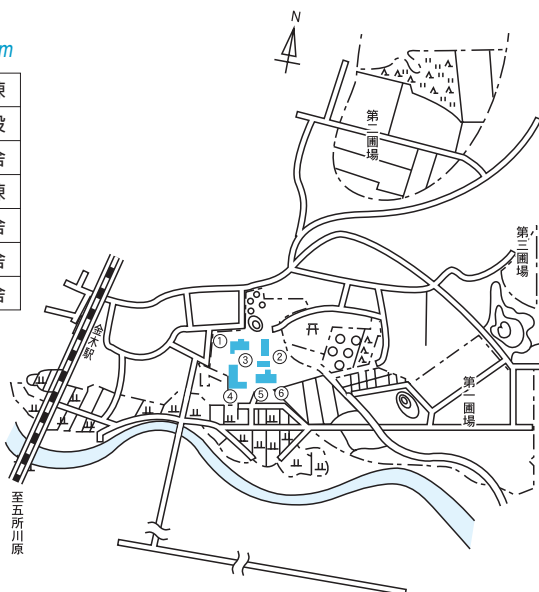
①	管 理 棟
②	加 工 舎
③	リンゴ低温倉庫
④	温 室
⑤	大 農 具 庫
⑥	農 具 庫
⑦	収 納 舎
⑧	肥 料 庫
⑨	物 置
⑩	油 庫
⑪	ポ ン プ 室
⑫	果樹根実験施設
⑬	倉 庫
⑭	農具庫(学生用)
⑮	農 薬 庫
⑯	資 材 庫



管理棟
Administration Building, Fujisaki Farm ①

金木農場 *Kanagi Farm*

①	管 理 棟
②	宿 泊 施 設
③	多 目 的 舎
④	農 機 具 舎
⑤	繁 殖 舎
⑥	肥 育 舎

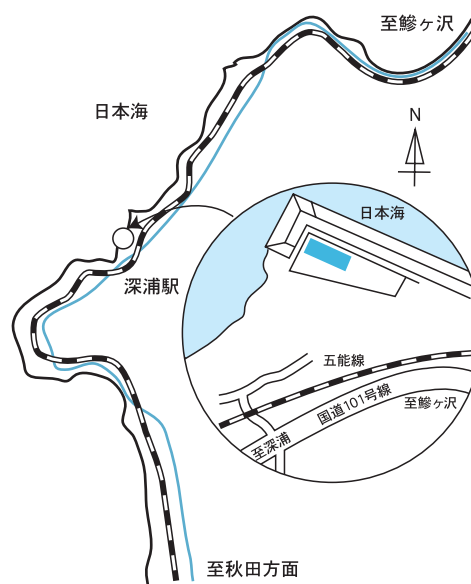


繁殖舎
Cattle Barn ⑤

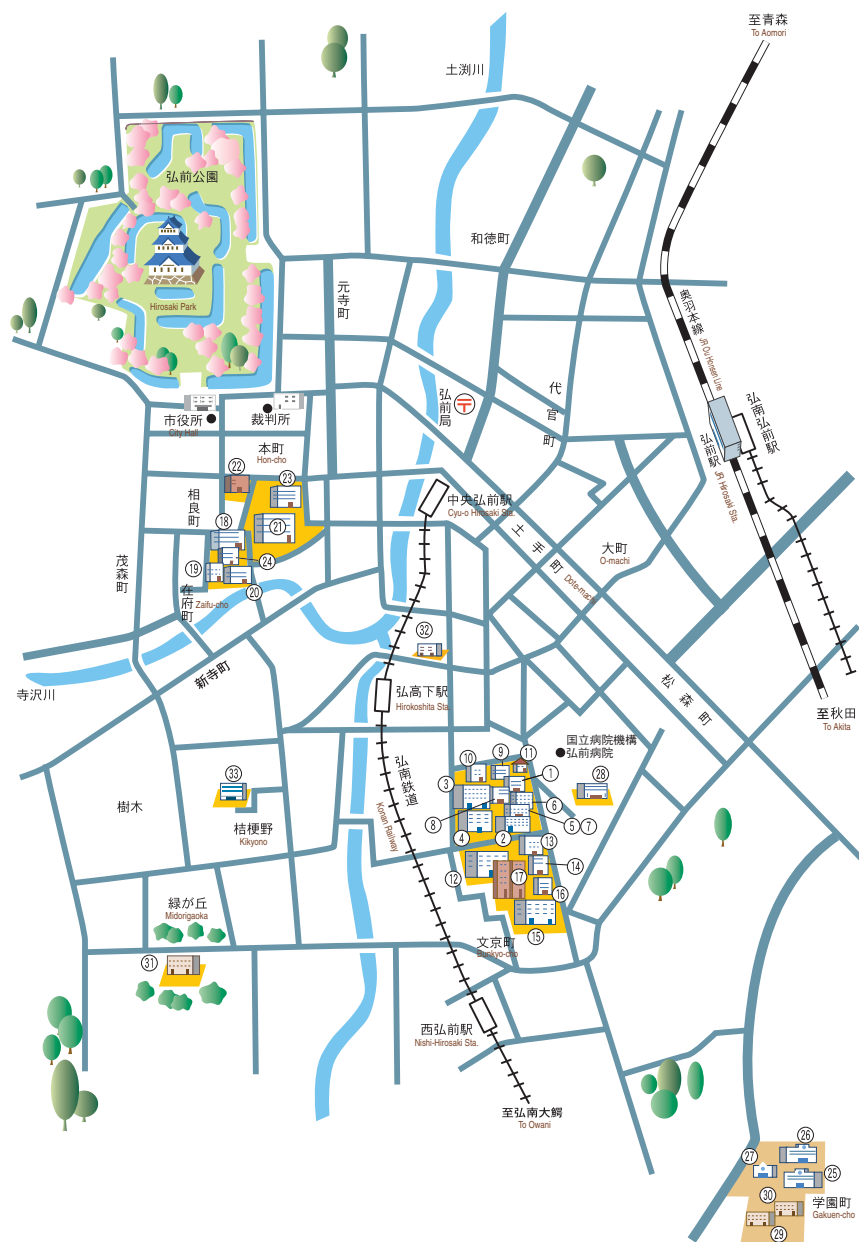
深浦実験所 *Fukaura Laboratory*



深浦実験所
Fukaura Laboratory

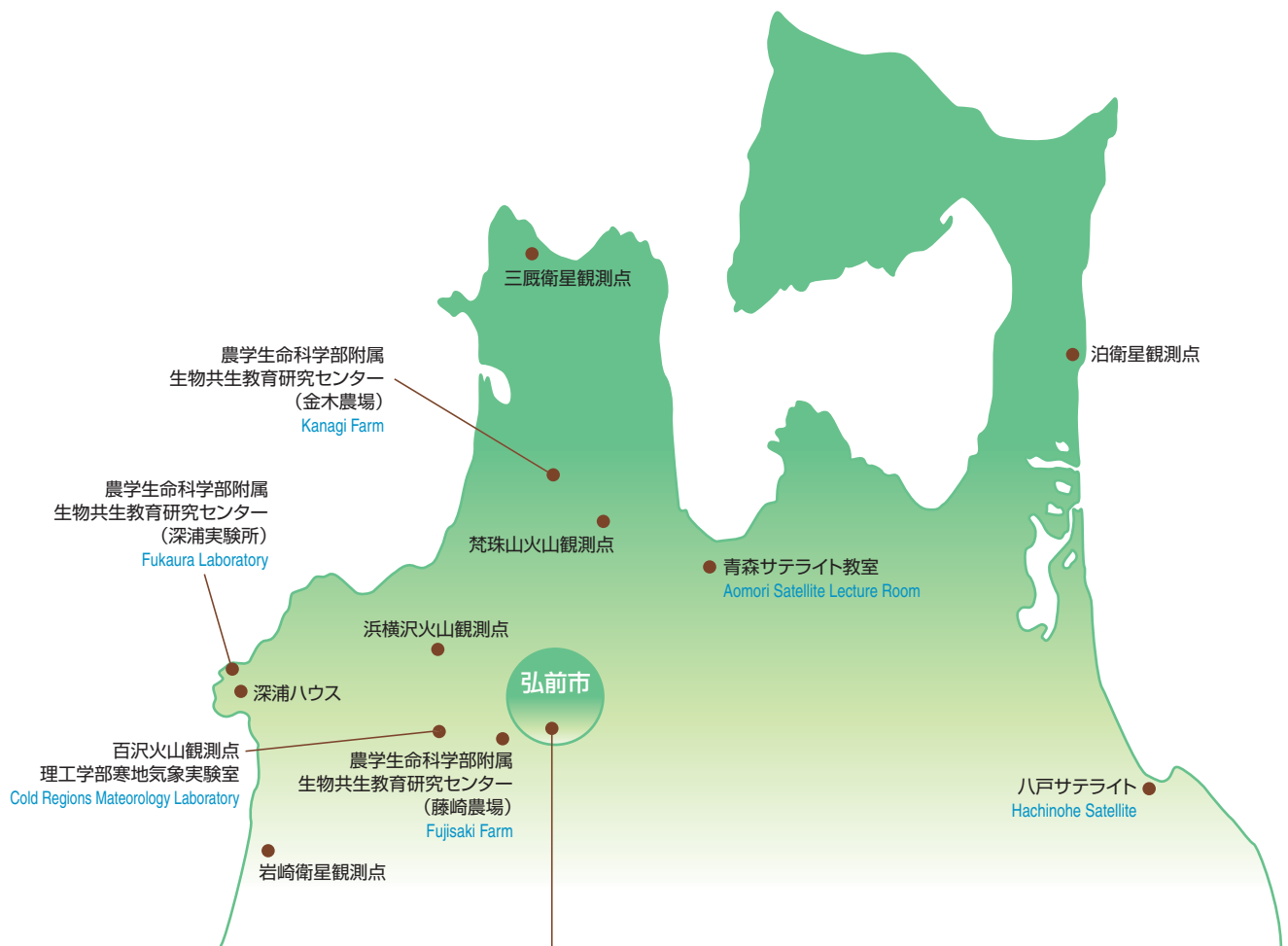


部局等位置図（弘前市） LOCATION WITHIN HIROSAKI CITY

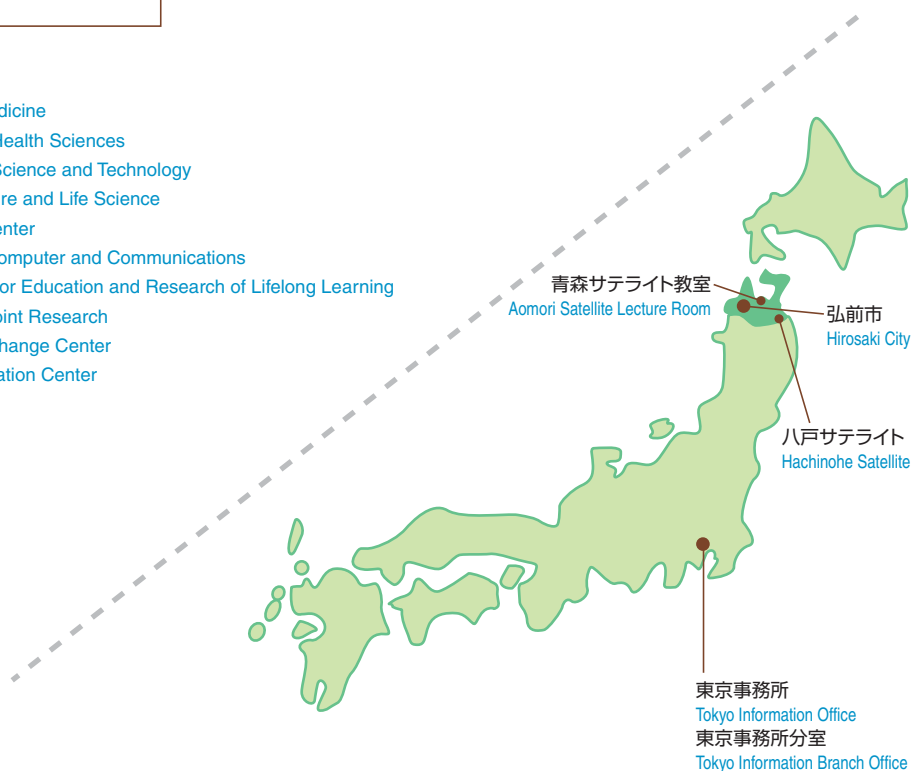


① 事務局 Administration Bureau	⑬ 附属地震火山観測所 Earthquake and Volcano Observatory	②④ アイソトープ総合実験室 Radioisotope Laboratory
② 人文学部 Faculty of Humanities	⑭ 衛星観測点（三厓、岩崎、泊） 火山観測点（百沢、浜横沢、梵珠山）	②⑤ 附属小学校 Elementary School
③ 教育学部 Faculty of Education	⑮ 総合情報処理センター Center for Computer and Communications	②⑥ 附属中学校 Junior High School
④ 附属教育実践総合センター Center for Educational Research and Practice	⑯ 農学生命科学部 Faculty of Agriculture and Life Science	②⑦ 附属幼稚園 Kindergarten
⑤ 総合教育棟 General Education Building	⑰ 遺伝子実験施設 Gene Research Center	②⑧ 附属特別支援学校 School for Special Needs Education
⑥ 生涯学習教育研究センター Center for Education and Research of Lifelong Learning	⑱ 地域共同研究センター Center for Joint Research	②⑨ 北鷹寮（男子） Hokuei-Ryo Dormitory (male)
⑦ 国際交流センター International Exchange Center	⑲ 医学研究科 Graduate School of Medicine	③① 朋寮（女子） Ho-Ryo Dormitory (female)
⑧ 附属図書館 University Library	⑲ 附属動物実験施設 Institute for Experimental Animals	③② 北溟寮（男子） Hokumei-Ryo Dormitory (male)
⑨ 保健管理センター Health Administration Center	⑲ 附属脳神経血管病態研究施設 Institute of Brain Science	③③ 文京寮 University Guesthouse Bunkyo-So
⑩ 創立50周年記念会館 50th Anniversary Auditorium	⑲ 附属病院 University Hospital	③④ 国際交流会館 International House
⑪ 旧制弘前高等学校外国教師館 Hirosaki Higher School Foreign Lecturer Residence	⑲ 医学部コミュニケーションセンター Medical Communications Center	
⑫ 理工学研究科 Graduate School of Science and Technology	⑲ 保健学研究科 Graduate School of Health Sciences	

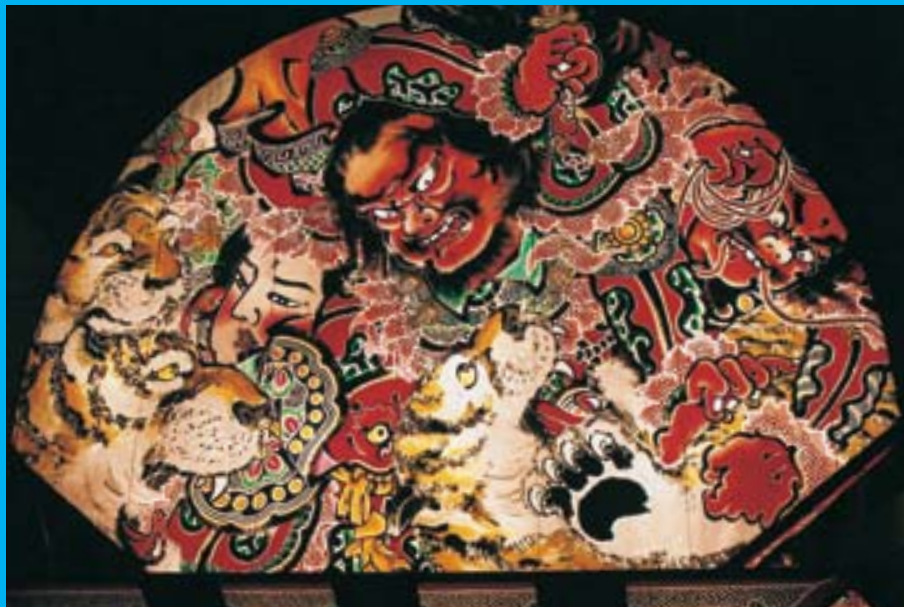
施設等位置図（青森県） LOCATION WITHIN AOMORI PREF.



事務局 Administration Bureau
 人文学部 Faculty of Humanities
 教育学部 Faculty of Education
 医学研究科 Graduate School of Medicine
 保健学研究科 Graduate School of Health Sciences
 理工学研究科 Graduate School of Science and Technology
 農学生命科学部 Faculty of Agriculture and Life Science
 遺伝子実験施設 Gene Research Center
 総合情報処理センター Center for Computer and Communications
 生涯学習教育研究センター Center for Education and Research of Lifelong Learning
 地域共同研究センター Center for Joint Research
 国際交流センター International Exchange Center
 保健管理センター Health Administration Center
 附属図書館 University Library
 附属病院 University Hospital



弘 前 ね ぶ た
Hirosaki Neputa



弘前ねぶた祭りは、国指定の重要無形民俗文化財
津軽地方の代表的な夏祭り（8月1日～7日）
三国志や水滸伝など色鮮やかな武者絵が描かれた扇形の灯籠を
笛・太鼓・鉦の哀調を帯びた囃子にのせて
「ヤーヤドー」の掛け声とともに市内を練り歩く
弘前大学では、昭和39年の初参加以来連続43回参加している
鏡絵：三国志「馬超夢の中に猛虎出現」（2006年）