



HIROSAKI
UNIVERSITY

平成22年度

国立大学法人
弘前大学
概要

2010 NATIONAL UNIVERSITY CORPORATION HIROSAKI UNIVERSITY



世界に発信し、 地域と共に創造する 弘前大学

弘前大学長 遠 藤 正 彦
President ENDO Masahiko

理 念

弘前大学は、教育基本法にのっとり、広く知識を授け、深く専門の学芸を教授研究し、知的、道徳的及び応用的能力を展開させ、人類文化に貢献しうる教養識見を備えた人格者の育成をもって目的とする。

目 標

弘前大学は、人文学部、教育学部、医学部、理工学部及び農学生命科学部の5学部から成り、幅広く学問領域をカバーしている地方の中規模総合大学である。この特徴を最大限に生かし、弘前大学のモットーである「世界に発信し、地域と共に創造する弘前大学」の実現に向け、教育、研究及び地域貢献を展開する。

教育 目標

弘前大学は、自ら課題を探究する能力を有する自立的な社会人と、高度の専門的職業人として国内外で先導的に活躍する人材の育成を目標とする。特に、文理融合型の大学院地域社会研究科を中心として、地元地域で活躍する独創的な人材の育成に重点を置く。

研究 目標

弘前大学は、人文科学、社会科学、自然科学の融合を図りながら、国際的レベルにある研究、時代を先取りする先見性のある基礎的研究及び地域に貢献する研究の3項目を重点研究として指定するとともに、長期的な研究成果をも念頭に置きながら、全学横断的な支援協力体制の下に研究を推進する。

地域 貢献

弘前大学の立地する青森県は、人口の過疎化と少子化・高齢化が進み、産業基盤が脆弱なため、若年層の地域外流出も進んでいる。そこで、「地域共同研究センター」、「生涯学習教育研究センター」、「八戸サテライト」、「青森サテライト教室」及び「東京事務所」を基点とし、積極的に地元地域へ働きかけることによって、地域の発展への貢献及び産学官の連携強化を図る。また、医療過疎県なので、附属病院は地域の中核医療施設として、地域医療の充実にあたる。

Principle

In the spirit of the Fundamental Law of Education, the aim of Hirosaki University is to acquire a wide store of knowledge for in-depth teaching of and research in the professional arts and sciences; to develop the intellectual, moral, practical, and applicable capacities of staff and students alike; and to produce future leaders supplied with insights sufficiently broad and well informed that they can help shape the future of human culture.

Objectives

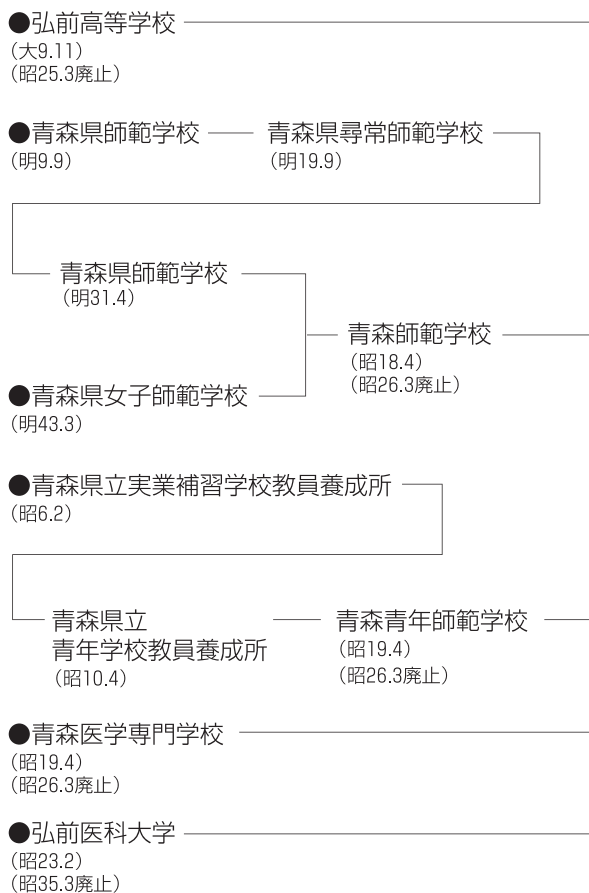
Hirosaki University will consist of five faculties (Humanities, Education, Medicine and Health Sciences, Science and Technology, and Agriculture and Life Sciences), each offering a wide range of academic disciplines. We will make full use of these faculties' particular strengths to develop educational and research programs for a greater and better regional contribution. To express this determination we have taken as our motto: "Hirosaki University: Establishing a Global Identity, Creating with the Community."

Educational Aims. Hirosaki University aims to cultivate individuals who are active in seeking out important issues and will contribute as independent-minded citizens to specialized, high-level activities at domestic as well as international levels. Through our interdisciplinary Graduate School for Regional Studies we are putting particular emphasis on the education of creative and original thinkers who will play a leading role in the development of our community.

Research Aims. Hirosaki University strives to provide leadership, direction, and support in order to achieve research results that are international in scope yet contribute to the region; timely yet with a view of long-term results; emphasizing basic research yet seeking to achieve a fusion of humanities, social sciences, and the natural sciences.

Regional Contribution. Aomori Prefecture, in which Hirosaki University is located, has a decreasing and aging population and a relatively weak productive infrastructure. For these reasons, younger people are leaving the prefecture in increasing numbers. Hirosaki University's Center for Joint Research, Center for Education and Research of Lifelong Learning, Tokyo Information Office, and Hachinohe and Aomori Satellite education sites are among the positive contributions we are making to strengthen regional development through a cooperative effort of industry and academia. Because Aomori Prefecture also suffers from a shortage of medical and nursing personnel, the Hirosaki University Hospital, as the main medical facility in the prefecture, has assumed a central role in creating better access to medical services in the region.

弘前大学の理念・目標	PRINCIPLE, OBJECTIVES	1
目次	CONTENTS	2
沿革	HISTORY	3
歴代学長	PRESIDENTS PAST AND PRESENT	5
教育研究組織図	ACADEMIC ORGANIZATION	6
事務機構図	ORGANIZATION	7
役職員	ADMINISTRATIVE STAFF	8
役職員数	NUMBER OF UNIVERSITY STAFF	11
学部	FACULTIES	12
大学院	GRADUATE SCHOOLS	15
附属病院	UNIVERSITY HOSPITAL	19
附置研究所	RESEARCH INSTITUTE	21
学内共同教育研究施設等	INTERDISCIPLINARY RESEARCH FACILITIES	22
附属図書館	UNIVERSITY LIBRARY	25
特定プロジェクト教育研究センター	CENTERS FOR THE RESEARCH OF SPECIAL PROJECTS IN EDUCATION	27
学生・生徒数	NUMBER OF STUDENTS	31
学年暦	ACADEMIC CALENDAR	33
入学者の状況／出身地	APPLICATION AND MATRICULATION／REGIONAL DISTRIBUTION OF ENTRANTS	34
卒業者・修了者数	GRADUATES	35
平成21年度卒業者の就職状況	PLACEMENTS (2009)	36
学位(博士・修士)授与数／研究報告	DEGREES CONFERRED／PUBLICATIONS	37
日本学生支援機構奨学生数	SCHOLARSHIPS	38
国際交流協定締結大学	INTERNATIONAL ACADEMIC EXCHANGE AGREEMENTS	39
外国人留学生数	INTERNATIONAL STUDENTS	40
平成22年度収入と支出	FINANCIAL PLAN (2010)	41
科学研究費補助金申請・採択状況	GRANTS-IN-AID FOR SCIENTIFIC RESEARCH	41
外部資金受入状況	STATE OF ACCEPTED EXTERNAL FUNDING	42
サテライト／地域連携協定	SATELLITE／REGIONAL AFFILIATIONS	43
学内行事	CAMPUS EVENT	44
部局等所在地	ADDRESSES	45
建物配置図	CAMPUS MAP	46
福利厚生施設等	WELFARE FACILITIES	50
サイエンス・パーク／史跡	SCIENCE PARK／HISTORICAL MAP	51
土地・建物	LAND AREA AND FLOOR SPACE	54
部局等位置図(弘前市)	LOCATION WITHIN HIROSAKI CITY	55
施設等位置図(青森県)	LOCATION WITHIN AOMORI PREF	56



旧制弘前高等学校



青森師範学校

弘前大学

- 昭24. 5.31 ●弘前大学設置
文理学部・教育学部・医学部・野辺地分校
- 昭26. 4. 1 ●文理学部に農学科設置(昭30.3.31廃止)
- 昭30. 7. 1 ●医学部附属看護学校設置(昭52.3.31廃止)
- 農学部設置
農学科(昭38.4.1廃止)
- 医学部医学進学課程設置
- 昭31. 4. 1 ●農学部附属農場設置
- 昭32. 4. 1 ●医学部附属助産婦学校設置
(昭50.4.21 廃止)
- 昭33. 4. 1 ●大学院医学研究科(博士課程)設置
- 昭35. 3.31 ●教育学部野辺地分校廃止
- 昭35. 4. 1 ●農学専攻科設置(昭46.3.31廃止)
- 昭38. 4. 1 ●農学部園芸化学科・園芸農学科設置
- 昭40. 4. 1 ●文理学部改組により人文学部(文学科・経済学科)・理学部(数学科・物理学科・化学科・生物学科)及び教養部設置
- 教育学部に養護学校教員養成課程設置
- 医学部附属脳卒中研究施設設置
- 昭41. 4. 1 ●教育専攻科設置(平6.3.31廃止)
- 養護教諭養成所設置(昭55.3.31廃止)
- 農学部農学工学科設置
- 昭42. 4. 1 ●医学部附属衛生検査技師学校設置
(昭47.4.1 医学部附属臨床検査技師学校と改称、昭53.3.31廃止)
- 保健管理センター設置
- 昭43. 4. 1 ●教育学部に特別教科(看護)教員養成課程設置
- 昭44. 4. 1 ●理学専攻科設置(昭53.3.31廃止)
- 農学部園芸農学科を農学科と改称
- 農学部園芸学科設置
- 医学部附属診療放射線技師学校設置
(昭54.3.31廃止)
- 昭46. 4. 1 ●大学院農学研究科(修士課程)設置
- 昭47. 4. 1 ●人文学専攻科設置(平11.3.31廃止)
- 昭48. 4. 1 ●教育学部に幼稚園教員養成課程設置
- 昭49. 4. 1 ●教育学部附属養護学校設置
- 昭50. 4.22 ●医療技術短期大学部設置(看護科・専攻科助産学特別専攻)
- 昭51. 4. 1 ●理学部に地球科学科設置
- 医療技術短期大学部に衛生技術学科設置
- 医療技術短期大学部看護科を看護学科と改称
- 昭52. 4. 1 ●大学院理学研究科(修士課程)設置
- 医療技術短期大学部に診療放射線技術学科設置
- 昭53. 4. 1 ●教育学部に養護教諭養成課程設置
- 昭54. 4. 1 ●医学部附属動物実験施設設置
- 昭55. 4. 1 ●人文学部文学科を人文学科と改称
- 医療技術短期大学部に理学療法学科・作業療法学科設置
- 昭56. 4. 1 ●理学部附属地震火山観測所設置
- 昭60.11.12 ●情報処理センター設置(平6.6.23廃止)
- 昭62. 4. 1 ●理学部に情報科学科設置
- 昭63. 4. 8 ●教育学部附属教育実践研究指導センター設置

HISTORY

Hirosaki University was established in the former castle town of Hirosaki in 1949. It is a national university and is located in Aomori Prefecture, situated at the northern end of Honshu Island.

The historical sketch of the University is as follows:

平成元. 4. 1	●大学院人文科学研究科(修士課程)設置
平成元. 5.29	●医学部附属脳卒中研究施設改組により医学部附属脳神経疾患研究施設設置
平成2. 4. 1	●農学部学科改組により生物資源科学科・農業生産科学科・農業システム工学科設置
	●岩手大学、弘前大学、山形大学で構成する岩手大学大学院連合農学研究科(博士課程)に参加
平成5. 4. 1	●遺伝子実験施設設置
平成6. 4. 1	●大学院教育学研究科(修士課程)設置
平成6. 6.24	●総合情報処理センター設置
平成8. 5.11	●生涯学習教育研究センター設置
平成9. 4. 1	●地域共同研究センター設置
平成9. 9.30	●教養部廃止
平成9.10. 1	●理学部、農学部改組により理工学部、農学生命科学部設置
平成10. 4. 1	●人文学部学科改組により人間文化課程・情報マネジメント課程・社会システム課程設置
平成11. 4. 1	●大学院人文科学研究科改組により大学院人文社会科学研究科(修士課程)設置
	●医学部附属脳神経疾患研究施設改組により医学部附属脳神経血管病態研究施設設置
平成11.10. 1	●アイソトープ総合実験室設置
平成12. 4. 1	●教育学部改組により学校教育教員養成課程・養護教諭養成課程・特別教科(看護)教員養成課程・生涯教育課程を設置
	●農学生命科学部附属農場改組により農学生命科学部附属生物共生教育研究センター設置
平成12.10. 1	●教育学部特別教科(看護)教員養成課程及び医療技術短期大学の改組により医学部保健学科を設置
平成13. 4. 1	●教育学部附属教育実践研究指導センターの改組により教育学部附属教育実践総合センターを設置
平成13.10. 1	●21世紀教育センター設置
平成14. 4. 1	●大学院理学研究科改組により大学院理工学研究科(修士課程)設置
	●大学院農学研究科改組により大学院農学生命科学研究科(修士課程)設置
	●大学院地域社会研究科(博士課程)設置
平成15. 4. 1	●留学生センター設置
平成15. 9. 9	●機器分析センター設置
平成15.10. 1	●教育学部附属教員養成学研究開発センター設置
平成16. 4. 1	● 国立大学法人弘前大学設立
	● 弘前大学設置
	●大学院理工学研究科(博士課程)設置
平成16. 6.28	●弘前大学出版会設置
平成17. 4. 1	●大学院医学系研究科保健学専攻(修士課程)を設置し、医学研究科を医学系研究科と改称
	●人文学部情報マネジメント課程を現代社会課程に、社会システム課程を経済経営課程と改称
平成18. 4. 1	●理工学部学科改組により数理科学科・物理科学科・物質創成化学科・地球環境学科・電子情報工学科・知能機械工学科を設置
平成19. 4. 1	●大学院医学系研究科(修士、博士課程)を医学研究科(博士課程)と改称
	●大学院保健学研究科(博士課程)を設置
	●教育学部附属養護学校を附属特別支援学校と改称
	●留学生センターを国際交流センターに改組
平成20. 4. 1	●農学生命科学部学科改組により生物学科・分子生命科学科・生物資源学科・園芸農学科・地域環境工学科を設置
平成20.10. 1	●教員免許状更新講習支援室設置
平成21. 3.23	●北日本新エネルギー研究センター設置
平成21. 4. 1	●白神自然観察園設置
平成21.10. 1	●男女共同参画推進室設置
平成22. 3.23	●被ばく医療教育研究施設設置

May. 1949

Hirosaki Medical College, Aomori Medical School, Hirosaki Higher School, Aomori Normal School and Aomori Youth Normal School were incorporated in accordance with the National School Establishment Law into a "new-system" university with three faculties (Arts and Science, Education, Medicine) and a university library.

Apr. 1955

Faculty of Agriculture established

Apr. 1958

Graduate School of Medicine (M.D.) established.

Apr. 1960

One-Year Postgraduate Course in Agriculture established. (Abolished in March 1971)

Apr. 1965

Faculty of Arts and Science reorganized into Faculty of Humanities and Faculty of Science. College of Liberal Arts established. (Abolished in Sep. 1997)

Apr. 1966

One-Year Postgraduate Course in Education established. (Abolished in March 1994)

Training Institute for Nurse Teachers established. (Abolished in March 1980)

June. 1967

Health Administration Center established.

Apr. 1969

One-Year Postgraduate Course in Science established. (Abolished in March 1978)

Apr. 1971

Graduate School of Agriculture (M.Agr.) established.

Apr. 1972

One-Year Postgraduate Course in Humanities established. (Abolished in March 1999)

Apr. 1975

School of Allied Medical Sciences established.

Apr. 1977

Graduate School of Science (M.Sc.) established.

Apr. 1989

Graduate School of Humanities (M.A.) established.

Apr. 1990

The United Graduate School of Agricultural Sciences, Iwate University (D.Agr.) established.

Apr. 1993

Gene Research Center established.

Apr. 1994

Graduate School of Education (M.Ed.) established.

June. 1994

Computer and Communications Systems Center established.

May. 1996

Center for Education and Research of Lifelong Learning established.

Apr. 1997

Center for Joint Research established.

Oct. 1997

Faculty of Science and Faculty of Agriculture reorganized into "Faculty of Science and Technology" and "Faculty of Agriculture and Life Science"

Apr. 1999

Graduate School of Humanities and Social Sciences (M.A.Humanities and Social Sciences) established.

Oct. 1999

Radioisotope Laboratory established.

Apr. 2000

Teaching and Research Center for Bio-coexistence, Faculty of Agriculture and Life Science established.

Oct. 2000

School of Medicine Health Sciences established.

Apr. 2001

Center for Educational Research and Practice established.

Oct. 2001

Center for General Education established.

Apr. 2002

Graduate School of Science and Graduate School of Agriculture reorganized into "Graduate School of Science and Technology" and "Graduate School of Agriculture and Life Science". Graduate School of Regional Studies (Ph.D) established.

Apr. 2003

International Student Exchange Center established.

Sep. 2003

Center for Instrumental Analysis established.

Apr. 2004

National University Corporation HIROSAKI UNIVERSITY established.

Graduate School of Science and Technology (D. Sci) established.

Jun. 2004

Hirosaki University Press established.

Apr. 2005

Graduate Schools of Health Sciences (M. Hlth.Sci.) established.

Apr. 2007

Graduate School of Health Sciences (D. Hlth) established.

International Student Exchange Center reorganized into "International Exchange Center."

Oct. 2008

Office Organizing Workshop and Courses for the Teacher Qualification Renewal System established.

Mar. 2009

North Japan New Energy Research Center established.

Apr. 2009

Shirakami Nature Science Park established.

Oct. 2009

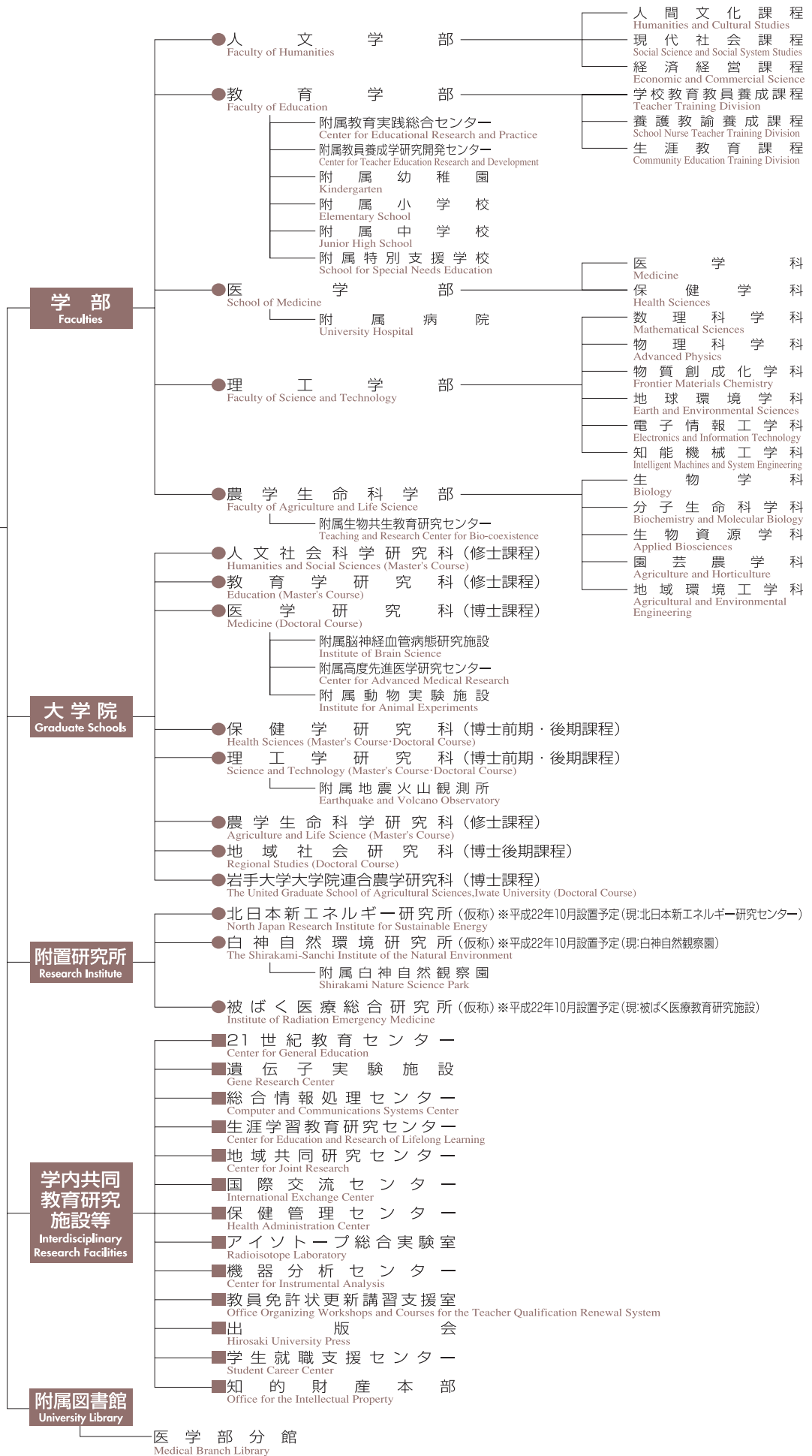
Office for the Promotion of Gender Equality established.

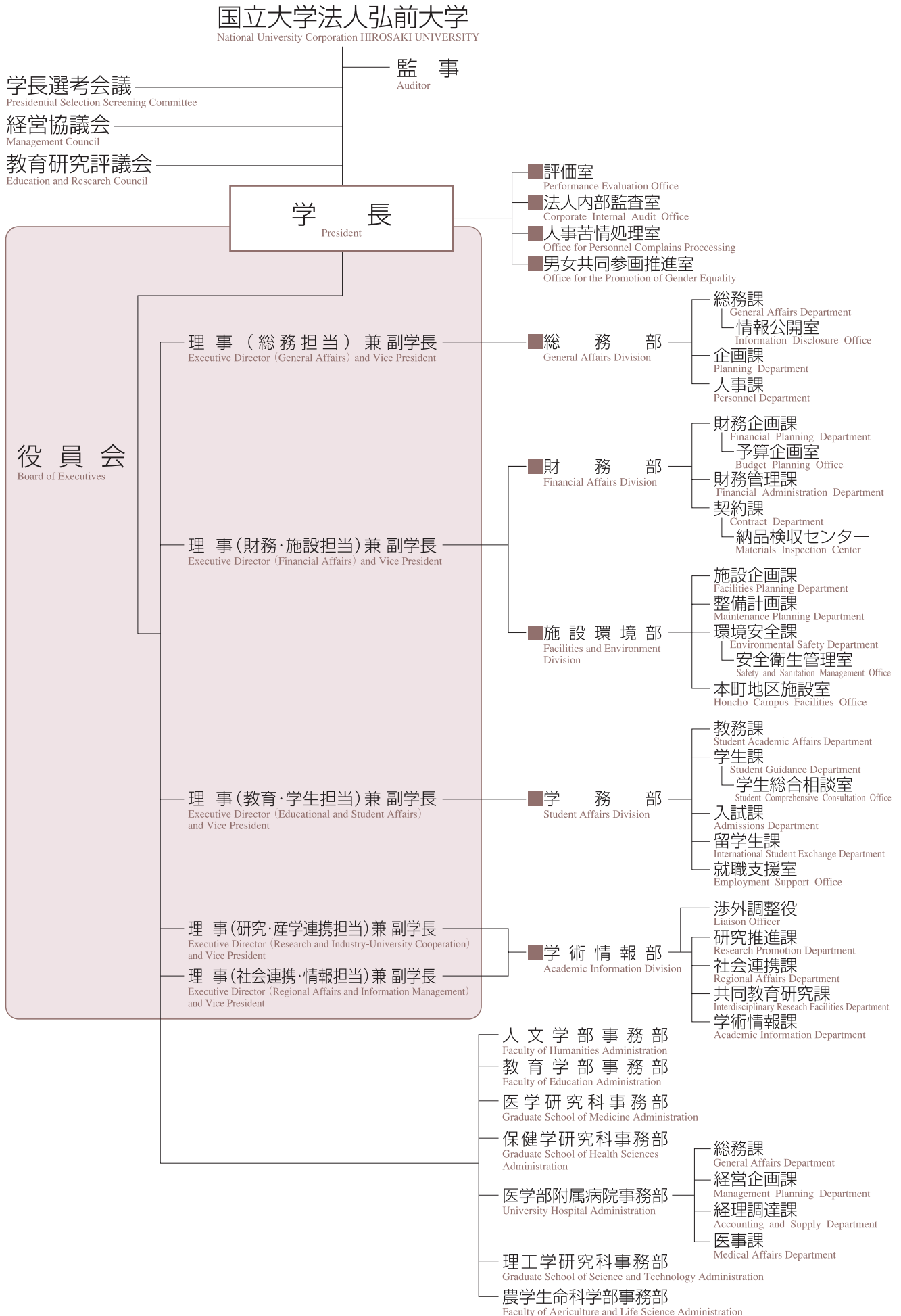
Mar. 2010

Research and Education Center for Radiation Emergency Medicine established.



医学博士／理学博士 D.Med./D.Sci.	丸 井 清 泰 MARUI Kiyoyasu	昭24. 5.31—28. 8.19 May. 31, 1949—Aug. 19, 1953
事務取扱 Acting	富 野 壮子路 TOMINO Sohshiro	昭28. 8.19—29. 1.31 Aug. 19, 1953—Jan. 31, 1954
理学博士 D.Sci.	郡 場 寛 KOHRIKA Kan	昭29. 2. 1—32.12.15 Feb. 1, 1954—Dec. 15, 1957
事務取扱 Acting	富 野 壮子路 TOMINO Sohshiro	昭32.12.15—33. 1.31 Dec. 15, 1957—Jan. 31, 1958
理学博士 D.Sci.	野 村 七 録 NOMURA Shichiroku	昭33. 2. 1—37. 1.31 Feb. 1, 1958—Jan. 31, 1962
医学博士 D.Med.	佐 藤 熙 SATO Hiroshi	昭37. 2. 1—43. 1.31 Feb. 1, 1962—Jan. 31, 1968
経済学博士 D.Econ.	柳 川 昇 YANAGAWA Noboru	昭43. 2. 1—47. 1.31 Feb. 1, 1968—Jan. 31, 1972
医学博士 D.Med.	臼 渕 勇 USUBUCHI Isamu	昭47. 2. 1—53. 1.31 Feb. 1, 1972—Jan. 31, 1978
医学博士 D.Med.	大 池 弥三郎 OIKE Yasaburo	昭53. 2. 1—57. 1.31 Feb. 1, 1978—Jan. 31, 1982
教育学博士 D.Ed.	牧 野 吉五郎 MAKINO Kichigoro	昭57. 2. 1—61. 1.31 Feb. 1, 1982—Jan. 31, 1986
医学博士 D.Med.	東 野 修 治 TOHNO Shuji	昭61. 2. 1—平4.1.31 Feb. 1, 1986—Jan. 31, 1992
理学博士 D.Sci.	手代木 涉 TESHIROGI Wataru	平 4. 2. 1— 8. 1.31 Feb. 1, 1992—Jan. 31, 1996
医学博士 D.Med.	吉 田 豊 YOSHIDA Yutaka	平 8. 2. 1—14. 1.31 Feb. 1, 1996—Jan. 31, 2002
医学博士 D.Med.	遠 藤 正 彦 ENDO Masahiko	平14. 2. 1— Feb. 1, 2002—

弘前大学
Hirosaki University



平成22年7月1日現在 As of Jul 1, 2010

役員等

Board of Executives

■学長 President	遠藤正彦 ENDO Masahiko
■理事(総務担当)兼 副学長 Executive Director (General Affairs) and Vice President	藁科勝之 WARASHINA Katsuyuki
■理事(財務・施設担当)兼 副学長 Executive Director (Financial Affairs and Facilities) and Vice President	渡辺政美 WATANABE Masami
■理事(教育・学生担当)兼 副学長 Executive Director (Educational and Student Affairs) and Vice President	神田健策 KANDA Kensaku
■理事(研究・産学連携担当)兼 副学長 Executive Director (Research and Industry-University cooperation) and Vice President	加藤陽治 KATO Yoji
■理事(社会連携・情報担当)兼 副学長 Executive Director (Regional Affairs and Information Management) and Vice President	大河原隆 OHKAWARA Takashi
■監事 Auditor	北川順一 KITAGAWA Junichi
■監事 Auditor	井口泰孝 IGUCHI Yasutaka
■学長特別補佐 Assistant to the President	花田勝美 HANADA Katsumi
■学長特別補佐 Assistant to the President	南條宏肇 NANJO Hirotada

学長選考会議委員 Presidential Selection Screening Committee

■経営協議会委員 Member of the Management Council	岡井眞 OKAI Makoto
■経営協議会委員 Member of the Management Council	小田切達 ODAGIRI Satoru
■経営協議会委員 Member of the Management Council	櫛引利貞 KUSHIBIKI Toshisada
■経営協議会委員 Member of the Management Council	三上巽 MIKAMI Tatsumi
■教育研究評議会評議員 Member of the Education and Research Council	石堂哲也 ISHIDO Tetsuya
■教育研究評議会評議員 Member of the Education and Research Council	佐藤敬 SATO Kei
■教育研究評議会評議員 Member of the Education and Research Council	稲村隆夫 INAMURA Takao
■教育研究評議会評議員 Member of the Education and Research Council	鈴木裕之 SUZUKI Hiroyuki
■教育研究評議会評議員 Member of the Education and Research Council	佐藤三三 SATO Sanzo
■理事(総務担当)兼 副学長 Executive Director (General Affairs) and Vice President	藁科勝之 WARASHINA Katsuyuki
■理事(教育・学生担当)兼 副学長 Executive Director (Education and Student Affairs) and Vice President	神田健策 KANDA Kensaku

経営協議会委員

Management Council

■学長 President, Hirosaki University	遠藤正彦 ENDO Masahiko
■理事(総務担当)兼 副学長 Executive Director (General Affairs) and Vice President	藁科勝之 WARASHINA Katsuyuki
■理事(財務・施設担当)兼 副学長 Executive Director (Financial Affairs and Facilities) and Vice President	渡辺政美 WATANABE Masami
■医学部附属病院長 Director, University Hospital	花田勝美 HANADA Katsumi
■人文学部教授 Professor, Faculty of Humanities	赤城国臣 AKAGI Kuniomi

■大学院保健学研究科教授 Professor, Graduate School of Health Sciences	一戸とも子 ICHINOHE Tomoko
■総務部長 Director, General Affairs Division	江羅茂 ERA Shigeru
■財務部長 Director, Financial Affairs Division	渋澤知祥 SHIBUSAWA Tomoyoshi
■(株)東奥日報社弘前支社長 Manager, Hirosaki Branch, To-o Nippo Press Co., Ltd	秋田幸男 AKITA Yukio
■岡井公認会計士事務所所長 Director, Okai Certified Public Accountants	岡井眞 OKAI Makoto
■弘前市副市長 Deputy Mayor, Hirosaki City	小笠原靖介 OGASAWARA Yasuyuki
■弁護士 Attorney-at-Law	小田切達 ODAGIRI Satoru
■アルバック東北(株)代表取締役社長 President, ULVAC TOHOKU Inc.	小野信一 ONO Shinichi
■カネショウ(株)代表取締役社長 President, Kanesho Co., Ltd.	櫛引利貞 KUSHIBIKI Toshisada
■学校法人東京電機大学監事 Auditor, Tokyo Denki University	工藤智規 KUDO Tomonori
■青森ヤクルト販売(株)代表取締役社長 President, Aomori Yakult Sales Co., Ltd.	武田隆一 TAKEDA Ryuichi
■青森ケーブルテレビ(株)代表取締役社長 President, Aomori Cable Television Co., Ltd.	三上巽 MIKAMI Tatsumi

教育研究評議会評議員 Education and Research Council

■学長 President, Hirosaki University	遠藤正彦 ENDO Masahiko
■理事(教育・学生担当)兼 副学長 Executive Director (Educational and Student Affairs) and Vice President	神田健策 KANDA Kensaku
■理事(研究・産学連携担当)兼 副学長 Executive Director (Research and Industry-University cooperation) and Vice President	加藤陽治 KATO Yoji
■理事(社会連携・情報担当)兼 副学長 Executive Director (Regional Affairs and Information Management) and Vice President	大河原隆 OHKAWARA Takashi
■人文学部長 Dean, Faculty of Humanities	石堂哲也 ISHIDO Tetsuya
■教育学部長 Dean, Faculty of Education	昆正博 KON Masahiro
■大学院医学研究科長 Dean, Graduate School of Medicine	佐藤敬 SATO Kei
■大学院保健学研究科長 Dean, Graduate School of Health Sciences	對馬均 TSUSHIMA Hitoshi
■大学院理工学研究科長 Dean, Graduate School of Science and Technology	稲村隆夫 INAMURA Takao
■農学生命科学部長 Dean, Faculty of Agriculture and Life Science	鈴木裕之 SUZUKI Hiroyuki
■大学院地域社会研究科長 Dean, Graduate School of Regional Studies	佐藤三三 SATO Sanzo
■21世紀教育センター長 Director, Center for General Education	木村宣美 KIMURA Norimi
■附属図書館長 Director, University Library	長谷川成一 HASEGAWA Seichi
■人文学部教授 Professor, Faculty of Humanities	四宮俊之 SHINOMIYA Toshiyuki
■教育学部教授 Professor, Faculty of Education	齊藤利男 SAITO Toshio
■大学院医学研究科教授 Professor, Graduate School of Medicine	中路重之 NAKAJI Shigeyuki

ADMINISTRATIVE STAFF

- 大学院保健学研究科教授
Professor, Graduate School of Health Sciences
- 大学院理工学研究科教授
Professor, Graduate School of Science and Technology
- 農学生命科学部教授
Professor, Faculty of Agriculture and Life Science
- 地域共同研究センター長
Director, Center for Joint Research
- 保健管理センター所長
Director, Health Administration Center
- 医学部附属病院副病院長
Vice-Director, University Hospital
- 出版会編集長
Chief Editor, Hirosaki University Press
- 学務部長
Director, Student Affairs Division
- 施設環境部長
Director, Facilities and Environment Division
- 学術情報部長
Director, Academic Information Division

- 木田 和 幸
KIDA Kazuyuki
- 竹ヶ原 克 彦
TAKEGAHARA Katsuhiko
- 鮫 島 正 純
SAMESHIMA Masazumi
- 牧 野 英 司
MAKINO Eiji
- 高 梨 信 吾
TAKANASHI Shingo
- 保 嶋 実
YASUJIMA Minoru
- 中 根 明 夫
NAKANE Akio
- 大 高 弘 士
OHTAKA Hiroshi
- 上 野 泰 弘
UENO Yasuhiro
- 膝 舘 俊 広
HIZATATE Toshihiro

- 学務部長
Director, Student Affairs Division
- 教務課長
Chief, Student Academic Affairs Department
- 学生課長
Chief, Student Guidance Department
- 入試課長
Chief, Admissions Department
- 留学生課長
Chief, International Student Exchange Department
- 就職支援室長
Chief, Employment Support Office
- 施設環境部長
Director, Facilities and Environment Division
- 施設企画課長
Chief, Facilities Planning Department
- 整備計画課長
Chief, Maintenance Planning Department
- 環境安全課長
Chief, Environmental Safety Department
- 学術情報部長
Director, Academic Information Division

- 大 高 弘 士
OHTAKA Hiroshi
- 栗 野 道 夫
AWANO Michio
- 山 内 敏 博
YAMAUCHI Toshihiro
- 坂 下 勉
SAKASHITA Tsutomu
- 三 浦 信 義
MIURA Nobuyoshi
- 長 澤 淳
NAGASAWA Atsushi
- 上 野 泰 弘
UENO Yasuhiro
- 福 手 孝 人
FUKUTE Takato
- 佐々木 務
SASAKI Tsutomu
- 工 藤 宏
KUDO Hiroshi
- 膝 舘 俊 広
HIZATATE Toshihiro

人事苦情処理室 Office for Personnel Complaints Processing

- 弘前航空電子(株)取締役
Director, Hirosaki Aviation Electronics Co., Ltd.
- 佐藤労務管理事務所 社会保険労務士
Social Insurance Consultant, SATO Personnel Management Office
- 津軽藩ねぶた村理事長
Chief Director, Tsugaruhan Neputamura
- 大学院医学研究科教授
Professor, Graduate School of Medicine
- 大学院理工学研究科教授
Professor, Graduate School of Science and Technology
- 社会連携課長
Chief, Regional Affairs Department
- 学術情報課主任
Academic Information Department

- 斎 藤 悦 朗
SAITO Etsuro
- 佐 藤 久美子
SATO Kumiko
- 中 村 元 彦
NAKAMURA Motohiko
- 鬼 島 宏
KIJIMA Hiroshi
- 宮 永 崇 史
MIYANAGA Takafumi
- 亀 谷 禎 清
KAMEYA Sadakiyo
- 大 津 雅 代
OHTSU Masayo

- 渉外調整役
Liaison Officer
- 研究推進課長
Chief, Research Promotion Department
- 社会連携課長
Chief, Regional Affairs Department
- 共同教育研究課長
Chief, Interdisciplinary Research Department
- 学術情報課長
Chief, Academic Information Department

- (兼)亀 谷 禎 清
KAMEYA Sadakiyo
- 大 山 弘 正
OHYAMA Kosei
- 亀 谷 禎 清
KAMEYA Sadakiyo
- 長谷川 直 生
HASEGAWA Tadao
- 酒 井 量 基
SAKAI Ryoki

人文学部

Faculty of Humanities

- 学部長
Dean
- 事務長
Chief, Faculty Administration

- 石 堂 哲 也
ISHIDO Tetsuya
- 小田桐 努
ODAGIRI Tsutomu

事務局

Administration Bureau

- 総務部長
Director, General Affairs Division
- 総務課長
Chief, General Affairs Department
- 企画課長
Chief, Planning Department
- 人事課長
Chief, Personnel Department
- 財務部長
Director, Financial Affairs Division
- 財務企画課長
Chief, Financial Planning Department
- 財務企画課予算企画室長
Chief, Budget Planning Office, Financial Planning Department
- 財務管理課長
Chief, Financial Administration Department
- 契約課長
Chief, Contract Department

- 江 羅 茂
ERA Shigeru
- 奈良岡 芳 美
NARAOKA Yoshimi
- 齊 藤 明 久
SAITO Akihisa
- 原 田 英一郎
HARADA Eiichiro
- 渋 澤 知 祥
SHIBUSAWA Tomoyoshi
- 植 田 敏 也
UEDA Toshiya
- 浅 利 清 一
ASARI Seichi
- 遠 藤 貴 生
ENDO Takao
- 佐 藤 悟
SATO Satoru

教育学部

Faculty of Education

- 学部長
Dean
- 附属教育実践総合センター長
Director, Center for Educational Research and Practice
- 附属教員養成学研究開発センター長
Director, Teacher Education Research and Development
- 附属幼稚園長
Principal, Kindergarten
- 附属小学校長
Principal, Elementary School
- 附属中学校長
Principal, Junior High School
- 附属特別支援学校長
Principal, School for Special Needs Education
- 事務長
Chief, Faculty Administration

- 昆 正 博
KON Masahiro
- 大 高 明 史
OHTAKA Akifumi
- 麓 信 義
FUMOTO Nobuyoshi
- 肥田野 豊
HIDANO Yutaka
- 蝦 名 敦 子
EBINA Atsuko
- 和 田 美亀雄
WADA Mikio
- 小 山 智 史
KOYAMA Satoshi
- 太 田 修 造
OHTA Shuzo

大学院医学研究科

Graduate School of Medicine

■研究科長 Dean	佐藤 敬 SATO Kei
■附属動物実験施設長 Director, Institute for Experimental Animals	中根 明夫 NAKANE Akio
■附属脳神経血管病態研究施設長 Director, Institute of Brain Science	若林 孝一 WAKABAYASHI Koichi
■附属高度先進医学研究センター長 Director, Center for Advanced Medical Research	伊東 健 ITO Ken
■事務長 Chief, Graduate School Administration	村市 悟 MURAICHI Satoru

大学院保健学研究科

Graduate School of Health Sciences

■研究科長 Dean	對馬 均 TSUSHIMA Hitoshi
■事務長 Chief, Graduate School Administration	山田 修平 YAMADA Shuhei

医学部附属病院

University Hospital

■病院長 Director, University Hospital	花田 勝美 HANADA Katsumi
■事務部長 Director, Administration Division	千葉 博 CHIBA Hiroshi
■総務課長 Chief, General Affairs Department	黒田 義弘 KURODA Yoshihiro
■経営企画課長 Chief, Management Planning Department	大日向 孝治 OHINATA Koji
■経理調達課長 Chief, Accounting and Supply Department	針金 誠悦 HARIGANE Seietsu
■医事課長 Chief, Medical Affairs Department	北脇 清一 KITAWAKI Seiichi

大学院理工学研究科

Graduate School of Science and Technology

■研究科長 Dean	稲村 隆夫 INAMURA Takao
■附属地震火山観測所長 Director, Earthquake and Volcano Observatory	佐藤 魂夫 SATO Tamao
■事務長 Chief, Graduate School Administration	長尾 久好 NAGAO Hisayoshi

農学生命科学部

Faculty of Agriculture and Life Science

■学部長 Dean	鈴木 裕之 SUZUKI Hiroyuki
■附属生物共生教育研究センター長 Director, Teaching and Research Center for Bio-coexistence	石川 隆二 ISHIKAWA Ryuji
■事務長 Chief, Faculty Administration	石岡 勝彦 ISHIOKA Katsuhiko

大学院地域社会研究科

Graduate School of Regional Studies

■研究科長 Dean	佐藤 三三 SATO Sanzo
---------------	---------------------

学内共同教育研究施設等

Interdisciplinary Research Facilities

■21世紀教育センター長 Director, Center for General Education	木村 宣美 KIMURA Norimi
■遺伝子実験施設長 Director, Gene Research Center	原田 竹雄 HARADA Takeo
■総合情報処理センター長 Director, Computer and Communications Systems Center	深瀬 政秋 FUKASE Masaaki
■生涯学習教育研究センター長 Director, Center for Education and Research of Lifelong Learning	浅野 清 ASANO Kiyoshi
■地域共同研究センター長 Director, Center for Joint Research	牧野 英司 MAKINO Eiji
■国際交流センター長 Director, International Exchange Center	倉又 秀一 KURAMATA Shuichi
■保健管理センター所長 Director, Health Administration Center	高梨 信吾 TAKANASHI Shingo
■アイソトープ総合実験室長 Director, Radioisotope Laboratory	土田 成紀 TSUCHIDA Shigeki
■機器分析センター長 Director, Center for Instrumental Analysis	吉澤 篤 YOSHIZAWA Atsushi
■教員免許状更新講習支援室長 Director, Office Organizing Workshops and Courses for the Teacher Qualification Renewal System	村山 正明 MURAYAMA Masaaki
■北日本新エネルギー研究センター長 Director, North Japan New Energy Research Center	神本 正行 KAMIMOTO Masayuki
■白神自然観察園長 Director, Shirakami Nature Science Park	佐々木 長市 SASAKI Choichi
■出版会編集長 Chief Editor, Hirosaki University Press	中根 明夫 NAKANE Akio
■学生就職支援センター長 Director, Student Career Center	石川 善朗 ISHIKAWA Yoshiro
■知的財産本部長 Director, Office for the Intellectual Property	加藤 陽治 KATO Yoji

附属図書館・医学部分館

University Library/Medical Branch Library

■館長 Director	長谷川 成一 HASEGAWA Seiichi
■医学部分館長 Director, Medical Branch Library	藏田 潔 KURATA Kiyoshi

被ばく医療教育研究施設

Research and Education Center for Radiation Emergency Medicine

■施設長 Director	佐藤 敬 SATO Kei
------------------	------------------

NUMBER OF UNIVERSITY STAFF

平成22年6月1日現在 As of Jun 1, 2010

学長 President, 理事 Executive Director, 監事 Auditor 等

学 長 President	理事兼副学長 Executive Director and Vice President	監 事 Auditor	学長特別補佐 Assistant to the President	計 Total
1	5	2 (1)	2 (1)	10 (2)

()は非常勤で内数

区 分 Divisions	教 授 Professors	准教授 Associate Professors	講 師 Lecturers	助 教 Assistant Professors	助 手 Research Associates	附属学校 教員 Teachers of Attached School	計 Subtotal	事務職員 技術職員等 Other Staff	合 計 Total
現 員 Total Number of Present Employees	224	192	89	168	38	100	811	970	1,781
事 務 局 Administration Bureau	—	—	—	—	—	—	—	175	175
人 文 学 部 Faculty of Humanities	38	37	4	—	—	—	79	8	87
教 育 学 部 Faculty of Education	51	31	6	—	1	100	189	18	207
大 学 院 医 学 研 究 科 Graduate School of Medicine	38	30	17	64	6	—	155	21	176
大 学 院 保 健 学 研 究 科 Graduate School of Health Sciences	23	18	22	20	14	—	97	8	105
医 学 部 附 属 病 院 University Hospital	—	8	33	57	16	—	114	688	802
大 学 院 理 工 学 研 究 科 Graduate School of Science and Technology	37	32	3	15	1	—	88	26	114
農 学 生 命 科 学 部 Faculty of Agriculture and Life Science	28	25	2	10	—	—	65	24	89
大学院地域社会研究科 Graduate School of Regional Studies	3	—	—	—	—	—	3	—	3
21世紀教育センター Center for General Education	—	—	—	—	—	—	—	—	—
遺 伝 子 実 験 施 設 Gene Research Center	—	1	—	—	—	—	1	—	1
総合情報処理センター Computer and Communications Systems Center	—	1	—	—	—	—	1	—	1
生涯学習教育研究センター Center for Education and Research of Lifelong Learning	—	1	1	—	—	—	2	—	2
地域共同研究センター Center for Joint Research	—	1	—	—	—	—	1	—	1
国 際 交 流 セ ン タ ー International Exchange Center	1	4	—	—	—	—	5	—	5
保 健 管 理 セ ン タ ー Health Administration Center	1	1	1	—	—	—	3	2	5
北日本新エネルギー研究センター North Japan New Energy Research Center	3	—	—	—	—	—	3	—	3
白 神 自 然 観 察 園 Shirakami Nature Science Park	—	1	—	1	—	—	2	—	2
学生就職支援センター Student Career Center	—	1	—	—	—	—	1	—	1
被ばく医療教育研究施設 Research and Education Center for Radiation Emergency Medicine	1	—	—	1	—	—	2	—	2



人文学部 Faculty of Humanities

時代の動きに適応できる専門性と多様性の同時追求を目指して

人文学部は、教育目標の力点を異にする3つの課程からなっていますが、いずれも国際化・情報化の進展によって、一層複雑・多様化している社会に適応できる、創造性や課題発見能力を備えた人材の育成を目指しています。そのため、従来の人文社会科学における専門知識の提供に加えて、これまでの縦割り型の学科制では見られなかった分野横断的な科目や外国語実習等の実践的科目も数多く提供します。

The Faculty of Humanities promotes the simultaneous pursuit of academic specialization and diversity.

Although the Faculty of Humanities consists of three separate courses that, in spite of having different goals, all aim to help students develop an ability to take creative and innovative approaches to the problems they will face in an increasingly complex and diverse world that have been brought on by globalization and the information revolution. The Faculty therefore provides not only a specialized education in different areas of the humanities and social sciences, but also encourages its undergraduates to approach their studies from a multi-disciplinary point of view.

課 程 Courses	講 座 Chairs		
人間文化課程 Humanities and Cultural Studies	文化財論 Cultural Properties	思想文芸 Thought and the Literary Arts	コミュニケーション Communication
現代社会課程 Social Science and Social System Studies	国際社会 International Society	情報行動 Information and Behavior	ビジネスマネジメント Business and Management
経済経営課程 Economics and Commercial Sciences	経済システム Economic Systems	公共政策 Public Policy	



教育学部 Faculty of Education

教員・教育者養成への新たな挑戦

教育学部は、学校教育教員養成課程、養護教諭養成課程、生涯教育課程から構成されており、優秀な教育者並びに職業人の養成を目標に、人文・社会・自然等の諸科学、芸術、体育並びに教育科学に関する教育研究が行われています。そして、その実証的研究や学生の実習を行うため、本学部には、教育実践総合センター、教員養成学研究開発センター、幼稚園、小学校、中学校、特別支援学校が附属して設置されています。

A new teacher training program for a new age

The Faculty of Education has three divisions—the Teacher Training Division, the School Nurse Teacher Training Division, and the Community Education Training Division. In order to give the students the best possible training as teachers and specialists, educational research is carried out in the humanities, social sciences, natural sciences, art, physical education, and pedagogy. The attached Center for Educational Research and Practice, Center for Teacher Education Research and Development, Kindergarten, Elementary School, Junior High School, and School for Special Needs Education, and allow faculty members to test their findings and give the students an opportunity to experience teaching.

課 程 Courses	講 座 Chairs			
学校教育教員養成課程 Teacher Training Division	国語教育 Japanese Education	社会科教育 Social Studies Education	数学教育 Mathematics Education	理科教育 Natural Science Education
養護教諭養成課程 School Nurse Teacher Training Division	音楽教育 Music Education	美術教育 Arts Education	保健体育 Health and Physical Education	技術教育 Technical Education
生涯教育課程 Community Education Training Division	家政教育 Home Economics Education	英語教育 English Education	障害児教育 Education of Handicapped Children	
	幼児教育 Education of Preschool Children	教育保健 School Health Science	学校教育 School Education	



医学部 (医学科) School of Medicine

医学部医学科では、以下のような「理念・目的」を定めています。

- 1 人間の尊厳を希求し、医学の発展の一翼を担います。
- 2 豊かな人間性と高度の医学知識に富み、求められる社会的役割を的確に果たすことができ、広い視野と柔軟な思考力をもつ医師、医学研究者を養成します。
- 3 それぞれの専門性を生かした国際水準の基礎的、応用的な医学研究を推進します。
- 4 高度で先端的な医療を地域社会と連携しつつ実践します。

Hirosaki University School of Medicine sets up its “objective and purpose” as follows:

- 1 To pursue the dignity of human beings and contribute to the advancement of medicine.
- 2 To educate physicians and medical scientists who are endowed with a high standard of medical knowledge and fulfill their duty in society with a broad outlook and supple thinking.
- 3 To promote studies of international standard in all aspects of basic and applied medical science.
- 4 To provide highly advanced medicine in cooperation with the local community.

学 科 Department	講 座 Chairs
医学科 Medicine	※講座は大学院医学研究科に所属。



医学部 (保健学科) School of Medicine(Health Sciences)

高度な医療技術と豊かな人間性を持った医療従事者の育成

医学部保健学科は、国立大学法人として5専攻を有する我が国でも最大規模の医療専門職養成機関です。教育学部特別教科(看護)教員養成課程と医療技術短期大学部を前身とし、医療専門職教育における長い歴史と実績を有しています。校舎は本町キャンパスに位置し、約800人の学生が所属しています。弘前大学医学部保健学科の使命は、保健学における適切で高度な専門教育を提供し、健康の質を改善すると共に、国民の健康と福祉の増進に寄与することです。

Fostering of the health professions with advanced healthcare technology and well-rounded humanity

The School of Health Sciences is one of Japanese leading providers of health science education and comprises five departments. Through its predecessor (School of Allied Medical Sciences), it has had a long and distinguished history in the education of health professionals. The School is located at the Honcho campuses and approximately 800 students are enrolled in the school. The mission of the School of Health Sciences is to provide high quality and relevant education for the health professions conducting research to improve the quality of life and wellbeing of individuals developing efficiency of health highly.

学 科 Department	専 攻 Courses		
保健学科 Health Sciences	看護学専攻 Nursing	放射線技術科学専攻 Radiological Technology	検査技術科学専攻 Medical Technology
	理学療法学専攻 Physical Therapy	作業療法学専攻 Occupational Therapy	



理工学部 Faculty of Science and Technology

地球の豊かな未来をつくるサイエンス&テクノロジー

理工学部では、きめ細かな教育を通して、21世紀の高度情報化社会及び先端技術社会を担う、個性豊かで独創性に富む人材の育成を目指しています。教育カリキュラムは、激しく変化する社会に対応できる幅広い視野と、理工学分野に不可欠な基礎力を同時に習得できるように工夫されています。また、地域社会と連携した研究活動にも力を入れています。

Science and Technology create an affluent future of the world.

Through attentive education, the Faculty of Science and Technology aims to bring up creative engineers with rich personalities who will construct the highly information-oriented and high technology society of the 21st century. The educational curriculum is devised to simultaneously provide insight into our highly varied society and basic competence immutable in the field of science and technology. The Faculty also promotes research activities maintaining close cooperation with the local community.

学 科 Departments	キーワード Keywords			
数理科学科 Mathematical Sciences	代数学・幾何学 Algebra and Geometry	解析学 Analysis	確率・統計 Probability and Statistics	最適化・数値解析 Optimization and Numerical Analysis
物理科学科 Advanced Physics	固体物理学 Condensed Matter Physics	表面・界面物理学 Surface and Interface Physics	ナノサイエンス Nano-Science	宇宙線物理学 Cosmic Ray Physics
物質創成化学科 Frontier Materials Chemistry	物理化学 Physical Chemistry	有機化学 Organic Chemistry	無機／分析化学 Inorganic/Analytical Chemistry	機能物質化学 Functional Materials Chemistry
地球環境学科 Earth and Environmental Sciences	外圏環境学 Astrophysics	大気水圏環境学 Environmental Science of the Atmosphere and Hydrosphere		地圏環境学 Solid Earth Science
電子情報工学科 Electronics and Information Technology	自然防災工学 Natural Disaster Prevention Technology			
知能機械工学科 Intelligent Machines and System Engineering	応用電子材料 Applied Electronics Materials	電子情報機器 Electronic Information Devices	コンピュータ応用 Computer Applications	マルチメディア処理 Multimedia Processing
	持続型エコシステム工学 (環境センシング、環境調和型エンジンシステム、火災安全システム) Sustainable Environment Conscious System (Environment Sensing Systems, Environment Conscious Engine Systems, Fire Safety Systems)			
	医用システム工学 (マイクロ材料機能創製、医用デバイスシステム、ロボット知能システム) Medical Science and Engineering Technology (Science of Micro-Materials and Functions, Medical Micro-Device Systems, Robot and Intelligent Systems)			
	※理工学部では講座制を廃止しましたので、学科の内容が分かるようにキーワードを記載します。			



農学生命科学部 Faculty of Agriculture and Life Science

生物学、農学、経済並びに工学における実験と実習を重点的に行います

農学生命科学部は、次の5学科から構成されます。生物学科では、生命の仕組みを理解し、自然環境の管理と保全を学びます。分子生命科学科では、ミクロから生命の不思議を解明し、新しいバイオテクノロジーを作り出します。生物資源学科では、健康を考えた食料の開発と生物を巡る環境を考えます。園芸農学科では、自然環境と調和した農業と食料生産を追求し、それを巡る経済問題を学びます。地域環境工学科では、農学と工学を結び、地域環境づくりを考えます。それぞれの学科には2つの教育コースがあります。学部には2つの附属農場があり、農畜産物の生産における実学的経験を通して、農学生命科学分野における専門基礎を獲得した人材の育成を目指します。

Focusing on both experiments and practical trainings in the fields of biology, agriculture, economics and system engineering.

The Faculty of Agriculture and Life Science consists of the following five departments. The Department of Biology is designed to enable students to understand the mechanism of the life and to study the management and preservation of the natural environment. The Department of Biochemistry & Molecular Biology researches and applies the principal of the life to develop new biotechnology. The Department of Applied Biosciences provides students with a basic background necessary to ensure food and agricultural systems in relationship to human health. The Department of Agriculture and Horticulture aims to create production methods of garden products and basic food which harmonizes with the natural environment, and promotes the well being of the social economy system. The Department of Agricultural & Environmental Engineering creates a rich and comfortable environment for agricultural production and rural life. Each department offers two educational courses. The Faculty of Agriculture and Life Science has two teaching and research farms, in which students can gain practical experience in the fruit, vegetable, crop and animal production to acquire the foundations in the field of agriculture and life science.

学 科 Departments	教育コース Educational Courses	
生物学科 Biology	基礎生物学 Basic Biology	生態環境 Ecology and Environmental Biology
分子生命科学科 Biochemistry and Molecular Biology	生命科学 Life Science and Biochemistry	応用生命 Applied Life Science
生物資源学科 Applied Biosciences	食料開発 Biotechnology	生産環境 Plant Protection and Nutrition
園芸農学科 Agriculture and Horticulture	園芸農学 Agriculture and Horticulture	食農経済 Food and Agricultural Economics
地域環境工学科 Agricultural and Environmental Engineering	農業土木 Irrigation, Drainage and Reclamation Engineering	農山村環境 Regional Environment

人文社会科学研究科(修士課程)

Humanities and Social Sciences (Master's Course)

地域に開かれた大学院として

人文社会科学研究科は、文化科学専攻と応用社会科学専攻の2専攻からなります。それぞれの分野に関連した学問の高度で特色のある教育・研究を通して、地域社会の課題や日本全体の社会変化・制度改革に対応できる高度専門職業人の養成を目指しています。

The Graduate School of the Humanities and Social Sciences is committed to the community

Two courses of study are offered in the M.A. program: Cultural Studies and Applied Social Sciences. The goal of each is to turn out highly qualified graduates who can deal with the transformations and institutional reforms that are occurring at both the regional and the national levels of Japanese society.

専攻
Courses

文化科学専攻
Cultural Studies

応用社会科学専攻
Applied Social Sciences

教育学研究科(修士課程)

Education (Master's Course)

より深く学び、実践的に

教育学研究科は、教育学部の教職及び教科専門に関わる専門教育を基礎として、学校教育専攻、教科教育専攻並びに養護教育専攻をもつ、修業年限2年の修士課程です。教育科学、教科教育学及び教科専門の諸科学について、精深な教育を行うと共に、高度な教育実践の資質能力を備えた人材を育成し、更に社会の変動とこれに基づく価値意識の多様化に即応して、現職教員の再教育の場を提供し、地域文化の向上や継承のための人材を育成することを目的としています。

For deeper knowledge and more practical skills

The Graduate School of Education has three courses—the School Education Course, the Curriculum Studies Course, and the Coordinated School-Health Education Course. Two years are required to obtain a Master's Degree. Graduate education is based on the courses in pedagogy and curriculum studies taught at our undergraduate level. The aim of the Graduate School is to train specialists in practical education who can also stimulate regional culture and pass on its traditions. Through its program in educational sciences, curriculum pedagogy, and specialized subjects, the Graduate School provides an in-service training program that helps teachers keep abreast of societal changes and the accompanying changes in moral values.

専攻
Courses

学校教育専攻
School Education

教科教育専攻
Curriculum Studies

養護教育専攻
Coordinated School Health (Yogo) Education

医学研究科(博士課程)

Medicine (Doctoral Course)

高度で専門的な教育・研究を行います。

医学研究科は、医学に関する学術の理論及び応用を教授研究し、その深奥を究めて、文化の発展に寄与することを目的としています。その課程では、専攻分野について、研究者として自立して研究活動を行い、また、その他の高度に専門的な業務に従事するに必要な高度の研究能力及びその基礎となる豊かな学識を養うものとします。

Advanced education and research in medical Science

The main objective of the graduate study program is to teach and research academic theories and their applications in the field of medicine. The program also aims to make contributions to the advancement of culture in general by fostering a deeper understanding of medicine. Through the course, students will expand the body of academic knowledge in their area of concentration to obtain highly developed research skills, which will prepare them to carry out independent research activities as medical researchers, and to perform other highly specialized professional duties after graduation.

専攻 Courses	講座 Chairs			
医科学専攻 Medical Science	基礎講座 Basic Medicine			
	神経解剖・細胞組織学 Neuroanatomy, Cell Biology and Histology	生体構造医科学 Anatomical Science	統合機能生理学 Physiology	ゲノム生化学 Biochemistry and Genome Biology
	病態薬理学 Pharmacology	分子病態病理学 Molecular Pathology	病理生命科学 Pathology and Bioscience	感染生体防御学 Microbiology and Immunology
	社会医学 Social Medicine	法医学 Forensic Medicine		
	臨床講座 Clinical Medicine			
	消化器血液内科学 Gastroenterology and Hematology	循環呼吸腎臓内科学 Cardiology, Respiratory Medicine and Nephrology	内分泌代謝内科学 Endocrinology and Metabolism	腫瘍内科学 Medical Oncology
	神経精神医学 Neuropsychiatry	小児科学 Pediatrics	胸部心臓血管外科学 Thoracic and Cardiovascular Surgery	消化器外科学 Gastroenterological Surgery
	整形外科 Orthopaedic Surgery	皮膚科学 Dermatology	泌尿器科学 Urology	眼科学 Ophthalmology
	耳鼻咽喉科学 Otolaryngology	放射線科学 Radiology and Radiation Oncology	産科婦人科学 Obstetrics and Gynecology	麻酔科学 Anesthesiology
	脳神経外科学 Neurosurgery	歯科口腔外科学 Dentistry and Oral Surgery	形成外科学 Plastic and Reconstructive Surgery	救急・災害医学 Emergency and Disaster Medicine
	臨床検査医学 Laboratory Medicine	病理診断学 Diagnostic Pathology	小児外科学 Pediatric Surgery	医学医療情報学 Medical Informatics
	総合医学教育学 Integrated Medicine Education	薬剤学 Pharmaceutical Science		

附属教育研究施設等 Affiliated Educational Research Facilities	講座 Chairs			
附属脳神経血管病態研究施設 Institute of Brain Science	脳神経病理学 Neuropathology	脳血管病態学 Vascular Biology	脳神経生理学 Neurophysiology	脳神経内科学 Neurology
附属高度先進医学研究センター Center for Advanced Medical Research	分子生体防御学 Stress Response Science	糖鎖工学 Glycotechnology		
寄附講座 Endowed Course	糖鎖医学 Glycomedicine	不整脈先進治療学 Advance Management of Cardiac Arrhythmias		
附属動物実験施設 Institute for Animal Experiments				

保健学研究科 Health Sciences

博士前期課程 Master's Course

問題分析・解析能力を備えた高度医療専門職者の育成

保健学研究科博士前期課程では、学部教育をさらに発展させ、保健学の領域における教育と研究を通して知的財産を創造・蓄積すると共に、実践の場でリーダーシップを発揮し指導的役割を果たすことのできる“コ・メディカルスタッフ”の育成を目標としています。また、緊急被ばく医療に関する高度専門職やリーダーを養成するとともに本分野の学問の発展に貢献できる教育者・研究者を育成する被ばく医療認定士コース（学内認定）も設定しています。

Training-up of the advanced health professionals with problem solving skills.

There are two educational aims in the Health Science course. The first goal is to develop co-medical staff members who are highly competent and able to demonstrate leadership in clinical situations. The other is to continually make new findings based on research and education in health sciences, by increasing their skills and knowledge obtained during the undergraduate education program. And the training program provides course of advanced health professionals at radiation emergency medicine.

専攻
Courses

保健学専攻
Health Sciences

博士後期課程 Doctoral Course

独創性・創造性豊かな教育研究者の育成

保健学研究科博士後期課程では、学部及び博士前期課程における教育・研究を通して得られた保健学に関する知識・技術・研究基礎能力を更に高め、人々の健康を保持増進し、生活の質（QOL）向上に向けた独創的・学際的な研究を自立的に進め、幅広い学識と高度な専門性、倫理性を身につけた教育・研究者を育成することを目的とします。

Developing of educators and researchers with abundant originality and creativity.

This course promotes the knowledge, the technology and the ability of basic research that were obtained during undergraduate education and research in the master's course. Through the course, students independently carry out original and academic research for the maintenance and promotion of people's health, and for the improvement in the QOL (quality of life) of patients. The main objective of the graduate study program is to train educators and researchers who have acquired broad knowledge, advanced learning in their specialty and who also maintain a high standard of ethics.

専攻
Courses

保健学専攻
Health Sciences

理工学研究科 Science and Technology

博士前期課程 Master's Course

理工融合を特徴とした高度専門教育

理工学研究科博士前期課程は、理工学に関わる教育を第一義とし、科学技術の高度化・多様化に順応することのできる「高度専門職業人の育成」を目指しています。それぞれの学科における4年間の学部教育と2年間の博士前期課程教育との連携を重視しつつ、更に進んだ理工学教育を行っています。

With the Aim of Advanced Science and Technology Education

The Graduate School of Science and Technology (Master's Course) considers education as the most important duty, and aims to bring up highly specialized engineers who can adapt themselves to the progress and diversity of science and technology. The Course provides advanced science and technology education under the consideration of the importance for the close connection between the education of the undergraduate program and that of the master's program.

専攻
Courses

理工学専攻
Science and Technology

博士後期課程 Doctoral Course

未来を切り開く先端科学技術の創造

理工学研究科博士後期課程は、社会に役立つ物質・材料の開発とその応用技術の確立を目指す機能創成科学専攻並びに高度に発達した社会における自然災害・人的社会的災害に対する危機管理技術の確立を目指す安全システム工学専攻の2専攻構成になっています。それぞれの専攻では、幅広い視野と柔軟で総合的な判断力を持って課題に対応できる人材を育成します。

Creation of Advanced Science and Technology in the Future

The Graduate School of Science and Technology (Doctoral Course) consists of two courses of Advanced Materials Science and Technology and Safety Science and Technology. The former covers the development of useful materials and their application technology and the latter does crisis-controlling technology for natural and human-originating disasters in the highly developed society. Each course aims to bring up engineers who will be able to solve problems with a flexible and perspective consideration from the whole situation.

専攻
Courses

機能創成科学専攻
Advanced Materials Science and Technology

安全システム工学専攻
Safety Science and Technology

農学生命科学研究科（修士課程）

Agriculture and Life Science (Master's Course)

「生命」、「資源」、「農業」並びに「環境」の分野における先進的な科学技術と知識を学びます

農学生命科学研究科は、「生命」、「資源」、「農業」並びに「環境」の各分野に基づいた4専攻からなり、それぞれの専門分野を学際的かつ国際的な視点から勉強できます。附属生物共生教育研究センター及び遺伝子実験施設も活用でき、農学・生命科学のいろいろな分野における専門知識と高度な課題探求能力を有する専門技術者及び研究者の育成を目指します。

Studying, highly-advanced scientific technology and knowledge in the fields of 'life', 'resources', 'agriculture' and 'environment'.

The Graduate School of Agriculture and Life Science consists of 4 specialties on the basis of the fields of 'life', 'resources', 'agriculture' and 'environment', which provides students with the basic skills and knowledge necessary to enhance each special fields of study with interdisciplinary and international perspective. The Teaching and Research Farms and the Gene Research Center at Hirosaki University are also available for students to gain careers in various aspects of the field of agriculture and life Science. The graduate School offers qualified students with the opportunities to be the experts and researchers who have the capability to pursue advanced studies.

専攻
Courses生物機能科学専攻
Biofunctional Science応用生命工学専攻
Biochemistry and Biotechnology生物生産科学専攻
Bioproduction地域環境科学専攻
Regional Environmental Science

地域社会研究科（博士後期課程）

Regional Studies (Doctoral Course)

高度専門職業人の養成

地域社会研究科は、地域の持つ特有の課題に具体的に対処する人材を養成し、併せて実効性のある研究成果を生み出す教育研究機関として、活力のある地域社会の実現に積極的に貢献することを目的とし、2002年度に設置されました。

本研究科は後期3年博士課程の独立研究科で、地域産業研究講座・地域文化研究講座・地域政策研究講座の3講座があります。3年間の学習と研究及び博士論文の作成によって「学術博士」の学位を取得できる指導体制をとっており、地域社会のさまざまな分野で活躍中の社会人も多数在籍しています。

Educating professionals with advanced skills

The Graduate School of Regional Studies trains individuals who deal concretely with the peculiar subjects of regions. This educational education institution, set up in 2002, produces practical findings and aims to actively contribute to the realization of a vibrant regional society.

The Graduate School of Regional Studies is an independent 3 year doctor's course composed of Regional Industrial Studies, Regional Cultural Studies and Regional Political Studies. It grants a Doctoral Diploma to supervised students after their 3 years of study and publication of research and thesis, and counts many professionals involved with different aspects of the regional society enrolled.

専攻
Courses地域社会専攻
Regional Studies

岩手大学大学院連合農学研究科（博士課程）

The United Graduate School of Agricultural Sciences, Iwate University (Doctoral Course)

国際水準を目指す研究者や高度専門職業人の養成

本研究科は、弘前大学、岩手大学並びに山形大学の3大学院農学研究科（修士課程）及び帯広畜産大学の大学院畜産学研究科（修士課程）の教員組織、研究設備及び施設の連合により設立されました。各大学は、それぞれ教育と研究活動の両面において特色を備えています。本研究科の設置の目的は、我が国の北部に位置する各構成大学の特色を生かした教育と研究体制を整えることによって、生物生産科学、生物資源科学、生物環境科学、寒冷圏生命システム学に関する先端的・学際的諸研究を推進することです。これらの研究指導を通じて、高度の専門的能力と豊かな学識を備えた研究者・技術者を養成し、我が国の学術研究の進歩と関連産業並びに社会の発展に寄与するものであります。また、本研究科は、学術の国際交流を積極的に進める体制を作り、最近著しく増加している外国人留学生の受け入れについて、積極的に応じています。

Training of international researchers and specialists with the ability to resolve various problems

The United Graduate School of Agricultural Science (UGAS) was established by the unity of scientists, institutions and equipment of the three Graduate Schools of Agriculture (M.Sc.) of Hirosaki University, Iwate University and Yamagata University, and one Graduate School of Animal Husbandry (M.Sc.) of Obihiro University of Agriculture and Veterinary Medicine. Each graduate school is characterized by unique activities of education and research. The objective of UGAS is to promote advanced techniques and interdisciplinary research in the scientific fields of bio-production, bio-resources, cryobiosystems sciences and biotic environment through the establishment of education and research systems in four graduate schools, which are located in northern Japan. UGAS intends to raise scientists and technicians with advanced knowledge and great scholarship in their specialized fields, and to contribute to the progress of academic studies, the development of agricultural and related industries, and the prosperity of local and global communities. As a member of the global community, UGAS actively accepts foreign students, who are on the increase recently.

専攻
Specialty Courses生物生産科学専攻
Science of Bioproduction生物資源科学専攻
Science of Bioresources寒冷圏生命システム学専攻
Science of Cryobiosystems生物環境科学専攻
Science of Biotic Environment



医学部附属病院 University Hospital

生命倫理に基づいた高度医療の提供、開発、教育

医学部附属病院は60年余に渡り、北東北医療圏の中心的中核病院として高度・高質医療の提供、先進医療の開発、医療従事者の教育・研修、それらを通しての地域貢献という役割を果たし、発展を続けています。

Since 1944, Hirosaki University Hospital has been continuing to develop as one of the most distinguished centers for medical care, clinical research and medical education in the northern part of Japan.

Hirosaki University Hospital works for its “mission and goal”:

1. To provide safe, highest quality and state-of-the-art medical care.
2. To pioneer highly advanced and cutting-edge medical technologies and care.
3. To foster outstanding professionals including MDs and co-medicals.
4. To be a cardinal institute where medical professionals collaborate and cooperate to contribute to the local community health.

診療科 Clinics

消化器内科・血液内科・膠原病内科

Gastroenterology, Hematology and Rheumatology

循環器内科・呼吸器内科・腎臓内科

Cardiology, Respiratory Medicine and Nephrology

内分泌内科・糖尿病代謝内科・感染症科

Endocrinology, Metabolism and Infectious Diseases

神経内科

Neurology

腫瘍内科

Medical Oncology

神経科精神科

Neuro-Psychiatry

小児科

Pediatrics

呼吸器外科・心臓血管外科

Thoracic and Cardiovascular Surgery

消化器外科・乳腺外科・甲状腺外科

Gastroenterological, Breast and Endocrine Surgery

整形外科

Orthopaedic Surgery

皮膚科

Dermatology

泌尿器科

Urology

眼科

Ophthalmology

耳鼻咽喉科

Otorhinolaryngology

放射線科

Radiology

産科婦人科

Obstetrics and Gynecology

麻酔科

Anesthesiology

脳神経外科

Neurosurgery

形成外科

Plastic and Reconstructive Surgery

小児外科

Pediatric Surgery

歯科口腔外科

Dentistry and Oral Surgery

総合診療部

Division of General Medicine

高度救命救急センター

Emergency and Disaster Medical Center

高度救命救急センター Emergency and Disaster Medical Center



医学部附属病院には、緊急被ばく医療にも対応する高度救命救急センターが稼働しています。

An advanced emergency care center ready for radiation-exposure hazards, “Emergency and Disaster Medical Center,” is in operation.

〔航空写真〕

↓ センター建造物

↓ ヘリポート

病床数 Beds

平成22年5月17日現在 As of May 17, 2010

診療科 Clinical Divisions	病床種別数 Distribution of Beds		
	一般 Ordinary	精神 Psychiatry	感染 Infectious
消化器内科・血液内科・膠原病内科 Gastroenterology, Hematology and Rheumatology	37		
循環器内科・呼吸器内科・腎臓内科 Cardiology, Respiratory Medicine and Nephrology	59		
内分泌内科・糖尿病代謝内科・感染症科 Endocrinology, Metabolism and Infectious Diseases	36		
神経内科 Neurology	9		
腫瘍内科 Medical Oncology	10		
神経科精神科 Neuro-Psychiatry		41	
小児科 Pediatrics	37		
呼吸器外科・心臓血管外科 Thoracic and Cardiovascular Surgery	25		
消化器外科・乳腺外科・甲状腺外科 Gastroenterological, Breast and Endocrine Surgery	45		
整形外科 Orthopaedic Surgery	40		
皮膚科 Dermatology	12		
泌尿器科 Urology	37		
眼科 Ophthalmology	36		
耳鼻咽喉科 Otorhinolaryngology	36		
放射線科 Radiology	21		
産科婦人科 Obstetrics and Gynecology	38		
麻酔科 Anesthesiology	6		
脳神経外科 Neurosurgery	27		
形成外科 Plastic and Reconstructive Surgery	15		
小児外科 Pediatric Surgery	6		
歯科口腔外科 Dentistry and Oral Surgery	10		
感染症病床 Infectious Disease			6
共通病床 Auxiliary Beds	2		
R I	6		
I C U	8		
I C T U	5		
N I C U	6		
G C U	10		
高度救命救急センター Emergency and Disaster Medical Center	10		
合計 Total	589	41	6

患者数 Patients

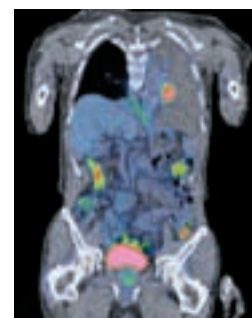
平成21年度 Fiscal Year 2009

診療科 Clinical Divisions	入院患者数 Inpatients		外来患者数 Outpatients	
	患者延数 Total	1日平均患者数 Per Day	患者延数 Total	1日平均患者数 Per Day
消化器内科・血液内科・膠原病内科 Gastroenterology, Hematology and Rheumatology	11,532	31.6	26,564	109.8
循環器内科・呼吸器内科・腎臓内科 Cardiology, Respiratory Medicine and Nephrology	19,943	54.6	21,333	88.2
内分泌内科・糖尿病代謝内科・感染症科 Endocrinology, Metabolism and Infectious Diseases	11,054	30.3	25,965	107.3
神経内科 Neurology	2,920	8.0	7,353	30.4
腫瘍内科 Medical Oncology	4,048	11.1	5,539	22.9
神経科精神科 Neuro-Psychiatry	11,481	31.5	24,692	102.0
小児科 Pediatrics	13,023	35.7	8,048	33.3
呼吸器外科・心臓血管外科 Thoracic and Cardiovascular Surgery	8,277	22.7	5,893	24.4
消化器外科・乳腺外科・甲状腺外科 Gastroenterological, Breast and Endocrine Surgery	15,709	43.0	13,305	55.0
整形外科 Orthopaedic Surgery	15,788	43.3	34,660	143.2
皮膚科 Dermatology	4,515	12.4	19,654	81.2
泌尿器科 Urology	13,454	36.9	14,846	61.3
眼科 Ophthalmology	11,548	31.6	28,808	119.0
耳鼻咽喉科 Otorhinolaryngology	11,782	32.3	15,125	62.5
放射線科 Radiology	7,650	21.0	42,822	177.0
産科婦人科 Obstetrics and Gynecology	12,094	33.1	22,914	94.7
麻酔科 Anesthesiology	358	1.0	16,396	67.8
脳神経外科 Neurosurgery	10,589	29.0	5,784	23.9
形成外科 Plastic and Reconstructive Surgery	3,958	10.8	3,737	15.4
小児外科 Pediatric Surgery	1,883	5.2	1,858	7.7
総合診療部 Division of General Medicine	—	—	618	2.6
救急部 Division of Emergency and Disaster Medicine	2	—	126	0.5
歯科口腔外科 Dentistry and Oral Surgery	3,028	8.3	11,634	48.1
合計 Total	194,636	533.2	357,674	1,478.0

〔注〕外来診療実日数242日

[Note] Medical Consultations : 242 Days

区分 Classification	17年度 (2005)	18年度 (2006)	19年度 (2007)	20年度 (2008)	21年度 (2009)
入院患者数 Number of Inpatients	200,926	201,642	200,390	196,770	194,636
外来患者数 Number of Outpatients	336,064	337,966	341,627	350,067	357,674

災害派遣医療チーム (DMAT)
Disaster Medical Assistance Team陽電子放出型CT (PET-CT)
Positron Emission Computed Tomography左肺癌のPET-CTフュージョン画像(冠状断)
PET-CT fusion coronal image of left lung cancer



北日本新エネルギー研究所（仮称）

North Japan Research Institute for Sustainable Energy

（現：北日本新エネルギー研究センター 設置：平成21年3月）

設置：平成22年10月（予定）

Founded in Oct. 2010

北日本は厳しい自然環境の中にあり、暖房・除排雪等の熱エネルギー需要が多いという特徴があります。一方、地熱や風力等の自然エネルギーにも恵まれています。当研究所は寒冷地特有の新エネルギーシステムに関する研究・教育・実践を行うために設立されました。現在、国内外の大学・研究機関・地域自治体（東大、北大、東北大、大連理工大、産総研、青森県産技センター、青森県等）との連携の下に以下の研究を進めています。

①環境エネルギーシステム：寒冷地用EV、燃料電池システム等のシステム技術、並びにシステム評価、②新エネルギー利用技術：地熱等の熱利用、バイオマス総合利用、貯蔵等、③エネルギー変換技術：シリカ還元、バイオマス変換、燃料電池材料等。

また、技術の製品化、ベンチャー設立等の新エネルギー産業創造や新エネルギー産業人材の育成と技術の実践も目指しています。

North Japan is located in a cold region which has a lot of heat demand for snow-melting, etc. On the other hand, there exist rich renewable energy resources such as geo-thermal heat and wind energy in this region. The research institute has been established to conduct research, development & demonstration and education on energy technologies and systems for realizing sustainable society in cold northern regions.

The research areas of high priority are as follows:

(1)Environmental Energy Systems: EV for cold regions, Energy systems with fuel cells, Assessment of various energy systems, etc., (2) Utilization Technology of New Energy: Synthetic use and storage of geothermal and biomass resources, (3) Energy Conversion Technology: Direct deoxidization of silica, conversion process of biomass, Materials for fuel cells, etc.

We also create sustainable energy industries and educate engineers and scientists for such industries.



白神自然環境研究所（仮称）

The Shirakami-Sanchi Institute of the Natural Environment

（現：白神自然観察園 設置：平成21年4月）

設置：平成22年10月（予定）

Founded in Oct. 2010

世界自然遺産である白神山地は、原生的なブナ林が織りなす多様な生態系が残る貴重な地域である。この地域の生態系や遺伝資源の研究は、これから大いに推進すべき価値がある。地球温暖化の影響で、白神山地のブナの消滅も懸念されている現状に鑑み、温暖化の影響調査や気象関係の基礎資料の蓄積はますます重要性を増している。また、白神山地は小学生の理科離れ対策や環境教育に最適な場所の一つでもある。

こうした背景のもとに、動植物の研究や環境教育の推進、さらに地球温暖化の影響の研究を進めることを目的としています。

The Shirakami-Sanchi as a World Natural Heritage site is an area of a pristine ecosystem with its rich flora and fauna found in primeval Japanese beech forests. Research into its ecosystem and genetic properties should be pursued further. While the Japanese beech forests in the area are feared to shrink because of the global warming, it is becoming all the more important to examine the gravity of the global warming and to accumulate data of weather changes. The Shirakami-Sanchi is also an important place where we can teach elementary-school children about environmental issues, which will contribute to making them interested in science.

Thus our institute will proceed with such important tasks as research into flora and fauna, environmental education, and examination of the influence of the global warming.

被ばく医療総合研究所（仮称）

Institute of Radiation Emergency Medicine

（現：被ばく医療教育研究施設 設置：平成22年3月）

設置：平成22年10月（予定）

Founded in Oct. 2010

原子力関連施設を数多く抱える青森県において、万が一の緊急被ばく事故に備えることは我が国のエネルギー政策を支える要件として重要である。被ばく医療総合研究所は、弘前大学における放射線被ばく医療に関する研究をさらに推進しつつ、各学部、研究科等における教育の支援を行うほか、全国に存在する原子力関連施設や被ばく医療施設における健康管理や緊急被ばく医療事故に対応できる専門的人材の育成など、これまでにない取り組みを行う。

Nuclear facilities are operating in Aomori Prefecture and the preparedness for radiation emergency is of cardinal importance for the foundation of energy policy of our country. Institute of Radiation Emergency Medicine promotes the research on radiation emergency and supports the education in the faculties and graduate schools in Hirosaki University and generates various professionals required in nuclear and medical facilities in Aomori and all over Japan.

21世紀教育センター

Center for General Education

設置：平成13年10月
Founded in Oct. 2001

21世紀教育センターは、本学における教養教育科目である21世紀教育科目の目標を、「21世紀を生きるうえで必要となる基本的な力を養う」と定め、その実施に関する企画、立案及び調整並びに教育内容・授業方法の改善及び広報活動を行うと共に、21世紀教育に関する自己点検・評価等について担当しています。

The Center for General Education (CGE) has determined that the general education program at Hirosaki University should provide all students with the fundamental skills they will need to be successful citizens of the 21st century. The CGE, guided by the basic principles established by the Hirosaki University Education and Research Council, is responsible for designing and adjusting general education programs, improving general education content and methods, and carrying out promotional and informational activities, while continually reassessing and evaluating its performance.

**遺伝子実験施設**

Gene Research Center

設置：平成5年4月
Founded in Apr. 1993

遺伝子実験施設は、遺伝子解析を中心とした生命科学を推進するために、学内研究者への実験場所、実験機器を提供すると共に、学内外向けに新しい知見や実験技術の普及を目的とした講習会、セミナー、シンポジウム等を行っています。

The Gene Research Center (GRC) promotes life science (genetic research) in Hirosaki University by providing experimental facilities and spaces to the staff and students. GRC also organizes open experimental courses, seminars and symposium on genetic researches to spread knowledge and techniques of life science.

**総合情報処理センター**

Computer and Communications Systems Center

設置：平成6年6月
Founded in June 1994

総合情報処理センターは、510台のパーソナルコンピュータや各種サーバから構成される情報システムと情報ネットワークの管理運用を通じて、弘前大学における教育、研究、その他の業務の利用を支援しています。また、学術情報ネットワーク(SINET)のノード校として、北東北地区の学術機関のネットワークの中核拠点としての役割を担っています。

The C&C Systems Center is one of divisions that supports overall activities of Hirosaki University concerning information processing and communication. This is due to 510 cutting edge personal computers and network servers carefully maintained by the C&C Systems Center and the staffs. They also play the role of one of SINET's nodes. This really contributes the world wide Internet community.

**生涯学習教育研究センター**

Center for Education and Research of Lifelong Learning

設置：平成8年5月
Founded in May 1996

「大学開放」の一環として、地方自治体等と連携しながら公開講座や講演会等を開催し、地域住民に学習機会を提供しています。また、地域生涯学習を推進するため、医療・福祉なども含め地域社会の課題や住民の生活実態・学習要求を把握し、生涯学習に関する調査研究を行っています。

As part of our effort to create a more open university, we, in conjunction with local governments throughout Aomori Prefecture, offer lectures open to the public. Moreover, in order to promote lifelong learning for local residents, we are conducting surveys and undertaking related research projects on the living situations, the learning needs as well as the issues (including medical and social welfare issues) that are of greatest concern to the community.



地域共同研究センター

Center for Joint Research

設置：平成9年4月
Founded in Apr. 1997

地域共同研究センターは、弘前大学が蓄積した学術資産（知的財産）・情報を産業界等に提供、さらに共同研究を実施することによって、地域の科学技術の振興、産業の発展、民生の向上に貢献することを目的とした地域密着型シンクタンクです。

The Center for Joint Research is a think-tank which keeps close touch with local communities. The Center aims at promoting science and technology, developing industries and advancing the lives of people in the local area. The Center is achieving its goals by sharing the academic assets, including patented technology, and information accumulated at the Hirosaki University with industries, etc. and by conducting joint research activities.



国際交流センター

International Exchange Center

設置：平成19年4月
Founded in Apr. 2007

平成15年4月に設立された留学生センターは、平成19年4月に国際交流センターに改組されました。これまでの、外国人留学生及び外国の大学等に留学を希望する学生に対し、必要な教育及び指導助言を行うことにより、本学における留学生交流を推進すると共に、協定校を中心とした教員の研究交流や職員の実務研修、地域の国際交流の支援を行います。

International Exchange Center, reorganized April 2007, from International Student Exchange Center founded April 2003, provides the supports for the research collaborations with affiliated universities to faculty members and opportunities for the development of administrative skills for managing members as well as education and advisory services to both International students and Japanese students planning to study abroad. The center also works with local communities for their international understanding and exchanges.



保健管理センター

Health Administration Center

設置：昭和42年6月
Founded in June 1967

保健管理センターでは、学生と職員が心身ともに健康な生活を送れるように援助やサービスを提供しています。例えば、健康診断、応急処置、健康相談、カウンセリングなどを行っています。また、学生と職員の健康維持と病気予防のための研究調査を行っています。

The Health Administration Center aims to offer the best physical and mental health services for students and staff to lead healthy lives on campus. We offer medical examinations, first aid, health consultation, mental health counseling, and research for health maintenance and illness prevention for all students and staff.



アイソトープ総合実験室

Radioisotope Laboratory

設置：平成11年10月
Founded in Oct. 1999

アイソトープ総合実験室は、放射性同位元素（RI）を利用した教育・研究の学内共同利用施設です。学生実習のほか、医学における基礎的研究、臨床応用研究を中心に、全学的に利用されています。

Radioisotope laboratory is dedicated for education, and basic and applied researches using radioisotopes in the University.



機器分析センター

Center for Instrumental Analysis

設置：平成15年9月
Founded in Sep. 2003

機器分析センターは、高性能分析機器を導入管理し、効率的な共同利用を推進することで弘前大学の研究の発展に寄与することを目的としています。さらに、保有機器を青森県内の民間企業や公的機関に開放し、地域の研究開発を支援しています。

Center for Instrumental Analysis accommodates high-performance analytical instruments and promotes efficient common use of them in order to improve research activities in Hirosaki University. Furthermore, the center opens its facilities to private companies and public institutes in Aomori prefecture to support their research and development.

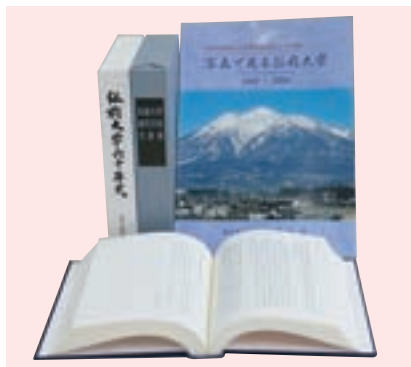
教員免許状更新講習支援室

Office Organizing Workshops and Courses for the Teacher Qualification Renewal System

設置：平成20年10月
Founded in Oct.2008

教員免許状更新講習支援室は、総合大学の特徴を活かしながら、教員免許更新制の目的に即した講習を実施することで、地域社会へ貢献することを目的とします。

The Office Organizing Workshops and Courses for the Teacher Qualification Renewal System, drawing upon the distinctive features of this four-year, five-faculty university, offers courses that conform to the goals of the teacher qualification renewal system, and by doing so aims to contribute to local society.

**弘前大学出版会**

Hirosaki University Press

設置：平成16年6月
Founded in June 2004

弘前大学出版会は、国立大学法人弘前大学設置記念事業の一環として設置されました。本出版会は、学術関連図書の刊行・頒布を主たる事業とし、本学及び北東北地方における研究とその成果の発表を助成することにより、我が国の学術・教育・研究の振興・発展に寄与することを目的としています。平成19年5月には、有限責任中間法人大学出版部協会への加盟を果たし、学術文化の向上と社会の進展への役割を担っています。

Hirosaki University Press was founded on the occasion of the establishment of National University Corporation Hirosaki University. The press distributes and promotes scholarly researches to be published in Hirosaki University and Tohoku region. Hirosaki University Press could associate with the Association of Japanese University Presses on May, 2007, thereby contributing to the progress of education and research in Japan.

学生就職支援センター

Student Career Center

設置：平成16年4月
Founded in Apr. 2004

学生就職支援センターでは、本学学生の社会観・職業観の涵養及び就職支援を全学的立場から行うことを目的とし、キャリア教育、インターンシップ、就職ガイダンス、業界研究会、合同企業説明会、就職相談、求人開拓及び情報収集を行っています。

Our center provides opportunities for students to obtain a wide view of human society and employment, and to find jobs. To these ends, we offer education to improve careers, internship arrangements, guidance for employment, mediation between students and companies, and consultation, etc.

**知的財産本部**

Office for the Intellectual Property

設置：平成16年4月
Founded in Apr. 2004

知的財産本部は、弘前大学の教職員の研究成果である発明等を知的財産の形で社会に還元し、もって大学の第三の使命である『社会貢献』を実現することを目的とします。

The Office for the Intellectual Property will return the inventions and achievements of professors and researchers in Hirosaki University to society in the form of intellectual property. As a result, the third mission of the university, to “contribute to society” will be realized.

弘前大学附属図書館は1949年5月に設置され、附属図書館本館、医学部分館の構成で運用されています。現在約81万冊の図書資料を所蔵し、教育・研究図書資料をはじめCD-ROM等の電子資料や電子ジャーナル約8,000誌の閲覧が可能です。利用サービスは、休業期間中を除き土曜日、日曜日も開館し、教育・研究活動を支援すると共に地域社会にも公開し学外者への貸出を行っています。また、インターネットホームページにより、利用案内、蔵書目録、電子ジャーナル、大学研究情報等の情報発信を行っています。



附属図書館 University Library

The Hirosaki University Library was established in May 1949, and now consists of the Main Library, the Medical Branch. The total number of volumes is about 810,000. In addition to books and serials for study and research, electronic materials such as CD-ROM databases and online facilities which include 8,000 titles of online journals are also available. Service is offered throughout the week (with the exception of Saturday and Sunday during seasonal vacations) to not only members of the University, but also visitors from the community (though such service is restricted). Various information, guides for users, catalogues, online journals, study information in the University etc., are available via the Library's web pages.

蔵書数 Volumes

平成22年3月31日現在 As of March 31, 2010

区 分 Divisions	本 館 Main Library		医学部分館 Medical Branch		合 計 Total
	和漢書 Japanese and Chinese	洋 書 Other Foreign Books	和漢書 Japanese and Chinese	洋 書 Other Foreign Books	
合 計 Total	484,055	158,646	98,406	73,722	814,829

利用状況 Library Usage

平成21年度 Fiscal Year 2009

区 分 Divisions	開館日数 Days Open	入館者数 Visitors	貸 出 Book Loans	
			人 数 Persons	冊 数 Books
本 館 Main Library	303	196,929	21,010	40,042
医 学 部 分 館 Medical Branch	299	34,728	7,929	13,777
医学部保健学科分室 School of Health Sciences Branch	13	1,066	188	357
合 計 Total		232,723	29,127	54,176

●医学部保健学科分室は医学部分館に統合（平成21年5月18日）



ピーターパン・バリ文庫
Peter Pan, Barrie Collection

所蔵コレクション等 Collection

ピーターパン・バリ文庫 Peter Pan, Barrie Collection

「ピーターパン」の著者である英国エジンバラ大学の総長であった、ジェームス・マシュー・バリのほとんどすべての著書及び関係資料208点からなる文庫です。このコレクションには、20世紀初頭の著書など非常に貴重なものが多く含まれています。平成17年5月、日本でのバリ作品翻訳における第一人者鈴木重敏氏より寄贈されました。

太宰治研究文庫 Dazai Osamu Collection

太宰治没後50周年(平成10年)を記念する研究整備事業(教育学部)によって収集された資料を中心として設置されました。

りんご研究資料コーナー Apple Research Corner

津軽平野で最も多く生産されている「りんご」に関する文献資料を幅広く蒐集し公開することにより、大学並びに地域における「りんご」についての研究に貢献し、地域との連携を一層推進することを目指して設置されました。

大塚甲山文庫 Ootsuka Kozan Collection

本県出身で、明治末期の社会主義的詩人 大塚甲山の遺稿、甲山宛書簡、旧蔵書(主として文学書)等からなるもので、大塚甲山の令弟理吉氏が保管していたものを、教育学部同窓会を通して寄贈されたものです。

松本文庫 Matsuki Collection

本学名誉教授松木明知氏から寄贈されたウィリアム・オスラーコレクション(115冊、別刷95点)、医学古典叢書の復刻版(44冊)、レオナルド・ダ・ヴィンチコレクション(20冊)及び平成14年度の大規模コレクションとして採択されたノーベル医学・生理学賞関連コレクション(143冊)を展示しています。



りんご研究資料コーナー
Apple Research Corner



太宰治研究文庫
Dazai Osamu Collection

貴重資料保管室 Vault for precious document

附属図書館内に貴重資料保管室を整備し、貴重資料を良好な環境条件で管理、保管しています。

津軽領元禄国絵図写 A Genroku kuniezu (provincial map) of Tsugaru province

弘前大学附属図書館所蔵の郷土資料から発見された「津軽領元禄国絵図写」は後世の写しですが、これまで津軽領の元禄国絵図の存在は確認されておらず、貴重な資料です。

官立弘前高等学校資料

Collection of documents from government-established Hirosaki High School

弘前大学の前身である官立弘前高等学校の1,055点をからなる資料群です。

ねぷた絵 Neputa artwork

昭和39年の弘前ねぷた初参加以来、46年間の「ねぷた絵(鏡絵・見送り絵)」を貴重な文化資料として保存しています。

弘前八幡宮文書 Hirosaki Hachiman shrine Documents

八幡宮の社務日記と風俗文選であるが、近世・近代における神道史、宗教史、津軽地方における宗教政策史、藩政史を研究する上において、大変貴重な資料196点です。

太宰治自筆ノート Dazai Osamu's autograph notebooks

官立弘前高等学校に入学した太宰が、第1年次の英語と第2年次の修身の講義を、書き留めた自筆の大学ノートです。



津軽領元禄国絵図写
A Genroku kuniezu (provincial map)
of Tsugaru province

附属図書館の事業 Undertakings of the attached

学生の『言語力』を高めることを目的として、「学生『言語力』大賞コンテスト」を実施しています。

また、地域社会への貢献を期して「学術講演会」を開催しています。

CENTERS FOR THE RESEARCH OF SPECIAL PROJECTS IN EDUCATION

弘前大学では、学部及び研究科における特徴ある教育、研究及び社会貢献に特化した研究者等の集団を組織化し、研究室の前に看板を掲げた学部及び研究科附属のセンターを設置しています。

学部	名 称 (英文)	センター長
人文学部	 雇用政策研究センター Employment Policy Research Center (EPRC)	李 永 俊 准教授
	<p>雇用政策研究センターは、青森県内における若年者の就業意識や労働者の移動性向、企業家の意識などの調査研究をおこない、それらの成果の公表や政策的提言などを通じて地域の雇用問題解決に寄与すべく活動しております。</p> <p>The Employment Policy Research Center (EPRC) undertakes research and conducts surveys regarding such issues as the employment outlook for young people just entering the job market, the inclination of workers to relocate, and business ideas for entrepreneurs. We hope that the published results and proposed policies will help bring about solutions for the employment problems found in Aomori today.</p>	
教育学部	 亀ヶ岡文化研究センター Center for Research of Kamegaoka Culture	関 根 達 人 教授
	<p>発掘調査を実施して亀ヶ岡文化の研究を多方面から行うと共に、良好な研究資料を収集し、展示しています。展示室は常設とし、年に1～2回、各地から工芸的にすぐれた資料を借り集め、特別展や講演会などを行い、ミニ博物館活動を実践しています。センターと展示室は、学内のみならず広く市民に公開し対話を行い、地域社会の文化の活性化にも取り組んでいます。</p> <p>The Center participates in excavations and surveys of late Jomon sites in the area. It collects related materials and promotes the study of Kamegaoka culture from many disciplinary perspectives. The Center also organizes exhibitions in order to make its research findings more accessible to the public and to stimulate regional cultural development.</p>	
教育学部	 国際音楽センター The International Music Center	浅 野 清 教授
	<p>音楽に関する教育及び実践研究を行い、弘前大学並びに教育学部の進展と地域における音楽文化振興に資することを目的としています。業務内容:①外国の音楽家・研究者との交流②音楽教育の振興③地域の音楽に関する調査及び情報の収集④その他音楽に関すること</p> <p>HIMC aims at:</p> <ol style="list-style-type: none"> 1. Contributing to the cultural exchange between musicians and scholars from around the world. 2. Facilitating and encouraging music education. 3. Researching and documenting on the regional music. <p>Within this framework on care for music and music education HIMC works in collaboration domestically and internationally with musicians, music educators, scholars, administrators and those who are interested in music industry to promote researches at Hirosaki University and music culture in the prefecture of Aomori.</p>	
	 特別支援教育センター Special Support Education Center	安 藤 房 治 教授
教育学部	 経済教育センター Center for Economic Education	猪 瀬 武 則 教授
	<p>初等・中等教育における個人金融教育、年金教育、金銭教育、消費者教育、企業家教育などの経済教育がかかえる課題及び地域の関連諸課題を取り上げ、それらについて調査・分析・開発・研修・普及・政策提言を行います。</p> <p>The objectives of this center focus on research and analysis, teaching materials developments and in-service teacher training, and information dissemination and policy recommendations in the areas of personal, pension, consumer finance and entrepreneurship education at elementary and secondary-education levels.</p>	

学部	名 称 (英文)	センター長
医 学 研 究 科	 循環器病研究センター Cardiovascular Research Center	元 村 成 教授
	 がん診療・研究センター Comprehensive Cancer Center	西 條 康 夫 教授
	 社会医学センター Center for Social Medicine	中 路 重 之 教授
	 移植医療研究センター Transplantation Research Center	大 山 力 教授
保 健 学 研 究 科	 すこやかコミュニティ支援センター Community Health Care Support Center	對 馬 均 教授
	 看護職者の教育力開発支援センター Nurses' Ability Development Support Center for Client Education	一 戸 とも子 教授

本センターは、循環器病の原因を解明し、高度な医療を提供するため、基礎と臨床の講座が一体となって分子レベルから生体レベルまでの一貫した教育と研究(トランスレイショナル・リサーチ)を目指します。

To clarify the cause of cardiovascular diseases and to provide highly advanced medicine, the center aims at the consistent education and the research from molecular level to living body level (translational research) based on the cooperation between basic and clinical departments.

「北東北がんプロフェッショナル養成プラン」と「地域がん診療連携拠点病院」の中核として、がん関連人材育成と基礎―臨床一体型の教育・研究・診療を展開し、地域医療に貢献します。

The comprehensive cancer center promotes an enhancement of cancer therapy in the hospital, advanced education in Oncology and translational research for experimental and clinical fields.

本センターでは、地域社会に生活する住民の疾病予防や健康の維持・増進を目指す活動・研究を行っています。また、地域社会と医学部の連携を円滑にするために、地域住民、保健・医療従事者、行政関係者などと医学部との橋渡しの役割を果たしています。

Our center studies and practices preventive medicine, the promotion of good health and its maintenance among local residents. We also play a key role in adapting and fostering the relationship between local residents, public health workers, medical workers, administrative bodies and our medical school to construct and maintain harmonious cooperation between all strata of local society and medical scientists.

本センターは糖鎖工学、感染生体防御学、消化器外科学、循環呼吸腎臓内科学、小児科学、麻酔科学、泌尿器科学の各講座及び健康増進科学分野、障害保健学分野の研究者によって構成されています。肝、腎及び骨髄移植に関する研究を、講座の枠を超えて効率よく推進するために設立されました。

This research center is composed of researchers from the departments of Glycotechnology, Microbiology and Immunology, Digestive Surgery, Cardiology, Respiratory Medicine and Nephrology, Pediatrics, Anesthesiology, Urology, Health Promotion and Disability and Health, and was established to promote co-operative comprehensive transplantation research.

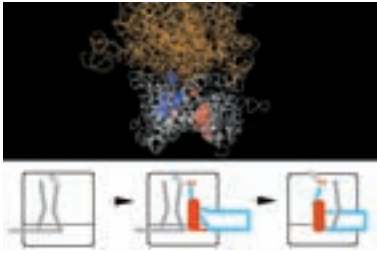

すこやかコミュニティ支援センターでは、「生活習慣病の予防」や「高齢者の転倒予防」などのような社会的な健康課題に対して、健康支援科学領域における看護学、理学療法学、作業療法学の各分野が連携し、地域保健活動の支援窓口として、さまざまな支援活動を行っています。

The mission of the Community Health Care Support Center is to support the activities such as the prevention of lifestyle-related diseases and falls of aged people. This center is conducted by the multidisciplinary staff, including nursing, physical therapy and occupational therapy, in the division of Health Sciences, and plays a role as a collaborator for health care in the community.

本センターは、看護師、保健師、助産師等、看護職者の患者教育に関する機能を向上させる目的で設置されました。上記の目的を達成するために現職者支援部門と研究・開発部門を置き、看護職者への実践的な支援活動や調査・研究活動を行なっています。

This center aims to promote the ability of the nurses including public health nurses and midwives for patient teaching. We provide the nurses with practical support and perform research in the Nurses Support Section and the Research/Development Section for this purpose.

学部	名 称 (英文)	センター長
保健学研究科	 生体応答科学研究センター Research Center for Biomedical Sciences	柏 倉 幾 郎 教授
	<p>本センターは、大学院保健学研究科のメンバーの横断的な連携から、教育・研究の推進・向上を図ることを目的としています。現在は、弘前大学機関研究課題を中心に、教育・研究活動を展開しています。</p> <p>This center aims at the promotion and improvement in education and research activities from cooperation of the member of the Hirosaki University Graduate School of Health Sciences. The member is currently performing education and research activities focusing on the project that is one of the Hirosaki University Institutional Research.</p>	
理工学研究科	 先進医用システム開発センター Advanced medical engineering R&D center	牧 野 英 司 教授
	<p>私たちは医学と工学技術との学際的な学問分野に挑戦し、外科手術支援システムやマイクロ・ナノテクノロジーを基にした医用デバイスの開発を通して、Quality of Lifeの向上を目指しています。</p> <p>We challenge an interdisciplinary study field of the medical science and engineering technology, and contribute to improve the Quality of Life through the development of surgical operation support system and medical devices based on the micro/nano-technology.</p>	
	 液晶材料研究センター Liquid Crystal Materials Research Center	吉 澤 篤 教授
理工学研究科	 次世代型IT基盤技術開発センター R&DC for Next Generation IT Technologies	深 瀬 政 秋 教授
	<p>本センターは、次世代型IT基盤の中核技術として、超高速省電力コピキタスプロセッサ、SMP型PCクラスタシステム、動画像監視、人間とコンピュータの相互作用、次世代ネットワーク用光半導体デバイス、ネットワーク異常回避プロセッサを開発しています。</p> <p>The core technologies we exploit for next generation IT infrastructure are a power conscious high speed ubiquitous processor, SMP PC cluster system, moving picture monitoring, HCI, semiconductor devices for a next generation network, and network troubles proteting processor.</p>	
農学生命科学部	 分子材料化学研究センター Research Center for Advanced Molecular Materials	伊 東 俊 司 教授
	<p>最先端の有機合成化学反応と生物機能を活用した酵素反応の開発に基づく新物質・新材料の創成、物質と生物機能の解明に基づく新規な医薬品開発に関する研究、及び新物質・新材料の応答機能を利用した新規材料の開発並びにデバイス構築への展開を行います。</p> <p>The research center for advanced molecular materials aims to develop advanced molecular materials by utilizing novel synthetic methodology including enzymatic reaction based on bioengineering and to investigate into novel pharmaceuticals and device construction utilizing the advanced molecular materials.</p>	
農学生命科学部	 白神研究センター The Research Center for Shirakami-sanchi	佐々木 長 市 教授
	<p>白神研究センターは、白神山地の有用遺伝資源やグリーンツーリズムなどの観光資源、教育的な資源としての利活用を研究し、得られた成果は白神関連施設での学習会などで公開します。産業界との共同研究に発展できる研究課題も探し、地域貢献をも視野に入れています。</p> <p>The research at the Center focuses on better utilization of useful genetic resources, and resources for "green tourism", and education in Shirakami-sanchi. The findings of the research will be disclosed to classes at the Shirakami-related educational facilities. The Center also seeks to incubate seeds of research projects to promote co-operation with industry in order to serve the regional interests.</p>	

学部	名 称 (英文)	センター長
農 学 生 命 科 学 部	 イネ・バイオマス研究センター Research Center for Rice Biomass	鈴木 裕 之 教授
	<p>バイオエタノールはトウモロコシ、サトウキビ又はコメの発酵によって造られるアルコールです。バイオエタノールのためのコメ生産は、減反された水田の利活用にもなり、また地域の活性化につながります。本研究センターではコメからのバイオエタノールの生産効率を向上を目指し研究を行っています。</p> <p>Bioethanol is an alcohol made by fermenting organic matter, typically corn, sugar cane or rice. Rice production for bioethanol will make better use of rice paddies sitting empty and lead to the local revitalization. The research center will improve production of bioethanol from rice.</p>	
	 RNA研究センター RNA Research Center	姫 野 俵 太 教授
	<p>多様かつ機能未知のRNA及びそれに関わる生命システムに関してその構造、分子機能、生理機能を明らかにすることにより、そこから生命科学における新しい概念を引き出し、それをもとにこれまでの概念を越えた形での応用に結びつけることを目的とします。</p> <p>RNA Research Center investigates versatile RNAs of unknown functions and the related biological systems to reveal their molecular structures, functions and physiological roles, leading to a new concept and a novel application in the field of life science.</p>	
	 ナマコ研究センター Sea Cucumber Research Center	澁 谷 長 生 教授
	<p>ナマコ研究センターは、次の課題について研究します。</p> <p>①陸奥湾でナマコ養殖漁業を促進するために、新しい技術の開発と理論の構築を目指します。②世界中のナマコを分類、整理し、標本として展示します。③ナマコの機能性研究と新規有用物質の探索を推進します。④ナマコを通して陸奥湾の環境保全について研究します。</p> <p>Sea Cucumber Research Center investigates the following subjects.1) The center aims at the development of the new technique and theory to promote the sea cucumber aquaculture in Mutsu bay.2) Sea cucumbers collected all over the world are classified, and exhibit to the center as a specimen for the research and education.3) The center promotes the functionality research of sea cucumber and the search for a novel useful substance.4) The center researches the environmental conservation of Mutsu bay through the sea cucumber.</p>	

平成21年度 弘前大学機関研究について

弘前大学機関研究は、本学がこれまで実施してきた学長指定重点研究や特定プロジェクト教育研究センターなどの取り組みを踏まえ、重点研究の在り方をより明確にし、またそれぞれの研究成果をより効率的、統一的に発展させることを目的に研究費を重点配分しています。機関研究に選定された研究は、全学的な支援のもと、大型の競争的資金の獲得に向けた研究を推進し、研究拠点の形成及び地域の産業活性化と振興を目指します。

なお、機関研究になりうると期待できる研究課題を学長指定重点研究(特定研究)に、地域に関連した課題で時宜を得た研究課題を学長指定重点研究(地域研究)に指定して研究費を配分しています。

【機関研究】

部 局 名	職 名	氏 名	研究領域	研究課題名
人文学部	准教授	関 根 達 人	人文・社会科学	亀ヶ岡文化研究に基づく教育・研究基盤の充実と地域文化の創成
大学院医学研究科	教 授	若 林 孝 一	ライフサイエンス	難治性脳疾患の統合的病態解析と根本的治療法の開発
大学院保健学研究科	教 授	柏 倉 幾 郎	ライフサイエンス	放射線個体差感受性規定因子の解明と感受性診断法及び再生治療法開発への応用
大学院理工学研究科	教 授	牧 野 英 司	ライフサイエンス、 ナノテクノロジー・材料	安全と健康をみまもる動態センシングシステムの開発
大学院理工学研究科	教 授	吉 澤 篤	ナノテクノロジー・ 材料	機能創成を目的とした新規液晶材料の研究

【学長指定重点研究(特定研究)】

部 局 名	職 名	氏 名	研究領域	研究課題名
農学生命科学部	教 授	姫 野 俵 太	ライフサイエンス	RNAから見た生命システムの新視点

【学長指定重点研究(地域研究)】

部 局 名	職 名	氏 名	研究領域	研究課題名
大学院理工学研究科	教 授	伊 東 俊 司	ナノテクノロジー・ 材料	テラヘルツ領域への技術革新をめざした低環境負荷高機能材料の開発
農学生命科学部	教 授	橋 本 勝	ライフサイエンス、 製造技術、地域連携	弘前大学における遺伝子資源の知的財産化

NUMBER OF STUDENTS

学部 Undergraduates

平成22年5月1日現在 As of May 1, 2010

学部 Faculties	学 科・課 程 Departments and Courses	入 学 員 Annual Admission Capacity	第3年次 編入学 Third year Transfer Student	収 容 員 Enrollment Capacity	現 員 Actual Enrollment														計 Total
					1年次 Freshmen		2年次 Sophomores		3年次 Juniors		4年次 Seniors		5年次 5th year		6年次 6th year				
					男 M	女 F	男 M	女 F	男 M	女 F	男 M	女 F	男 M	女 F	男 M	女 F			
人 文 学 部 Humanities	情報マネジメント課程 Information and Management Science	—	—	—	—	—	—	—	—	—	5	—	—	—	—	—	5		
	社会システム課程 Social System Science	—	—	—	—	—	—	—	—	—	2	—	—	—	—	—	2		
	人間文化課程 Humanities and Cultural Studies	115	—	460	34	82	38	80	38	77	48	90	—	—	—	—	487		
	現代社会課程 Social Science and Social System Studies	110	—	440	52	60	48	61	52	60	60	78	—	—	—	—	471		
	経済経営課程 Economics and Commercial Sciences	120	—	480	88	36	85	39	74	46	89	53	—	—	—	—	510		
	計 Subtotal	345	—	1,380	174	178	171	180	164	183	204	221	—	—	—	—	1,475		
教 育 学 部 Education	学校教育教員養成課程 Teacher Training Division	145	—	580	64	85	59	89	52	95	62	109	—	—	—	—	615		
	養護教諭養成課程 School Nurse Training Division	25	—	100	—	25	1	24	1	23	1	27	—	—	—	—	102		
	生涯教育課程 Community Education Training Division	70	—	280	22	51	33	35	23	56	26	55	—	—	—	—	301		
	計 Subtotal	240	—	960	86	161	93	148	76	174	89	191	—	—	—	—	1,018		
医 学 部 Medicine	医 学 科 Medicine	105	20	615	79	30	67	38	89	26	75	37	65	34	63	27	630		
	保 健 学 科 Health Sciences	200	30	860	73	128	82	121	82	133	97	138	—	—	—	—	854		
	計 Subtotal	305	50	1,475	152	158	149	159	171	159	172	175	65	34	63	27	1,484		
理 工 学 部 Science and Technology	数理システム科学科 Mathematical System Science	—	—	—	—	—	—	—	—	—	2	—	—	—	—	—	2		
	物質理工学科 Materials Science and Technology	—	—	—	—	—	—	—	—	—	2	2	—	—	—	—	4		
	電子情報システム工学科 Electronic and Information System Engineering	—	—	—	—	—	—	—	—	—	9	—	—	—	—	—	9		
	知能機械システム工学科 Intelligent Machines and System Engineering	—	—	—	—	—	—	—	—	—	9	1	—	—	—	—	10		
	数 理 科 学 科 Mathematical Sciences	40	—	160	37	6	32	10	30	9	33	9	—	—	—	—	166		
	物 理 科 学 科 Advanced Physics	40	—	160	37	4	33	6	32	7	38	6	—	—	—	—	163		
	物質創成化学科 Frontier Materials Chemistry	46	—	184	41	9	31	17	33	15	40	16	—	—	—	—	202		
	地球環境学科 Earth and Environmental Sciences	58	—	232	45	15	43	15	36	22	46	17	—	—	—	—	239		
	電子情報工学科 Electronics and Information Technology	58	—	232	53	6	53	8	52	6	66	5	—	—	—	—	249		
	知能機械工学科 Intelligent Machines and System Engineering	58	—	232	59	2	56	3	59	2	61	2	—	—	—	—	244		
	学 部 共 通	—	10	20	—	—	—	—	6	—	9	1	—	—	—	—	16		
計 Subtotal	300	10	1,220	272	42	248	59	248	61	315	59	—	—	—	—	1,304			
農 学 生 命 科 学 部 Agriculture and Life Science	生物機能科学科 Biofunctional Science	—	—	40	—	—	—	—	—	—	26	19	—	—	—	—	45		
	応用生命工学科 Biochemistry and Biotechnology	—	—	50	—	—	—	—	—	—	40	18	—	—	—	—	58		
	生物生産科学科 Bioproduction	—	—	55	—	—	—	—	—	—	43	19	—	—	—	—	62		
	地域環境科学科 Regional Environmental Science	—	—	40	—	—	—	—	—	—	32	15	—	—	—	—	47		
	生 物 学 科 Biology	40	—	120	22	19	21	19	24	16	—	—	—	—	—	—	121		
	分子生命科学科 Biochemistry and Molecular Biology	40	—	120	21	19	26	16	26	18	—	—	—	—	—	—	126		
	生物資源学科 Applied Biosciences	35	—	105	12	24	20	14	22	16	—	—	—	—	—	—	108		
	園 芸 農 学 科 Agriculture and Horticulture	40	—	120	23	17	17	24	18	24	—	—	—	—	—	—	123		
	地域環境工学科 Agricultural and Environmental Engineering	30	—	90	21	9	24	6	20	11	—	—	—	—	—	—	91		
	計 Subtotal	185	—	740	99	88	108	79	110	85	141	71	—	—	—	—	781		
合 計 Total	1,375	60	5,775	783	627	769	625	769	662	921	717	65	34	63	27	6,062			

大学院 Graduate Schools

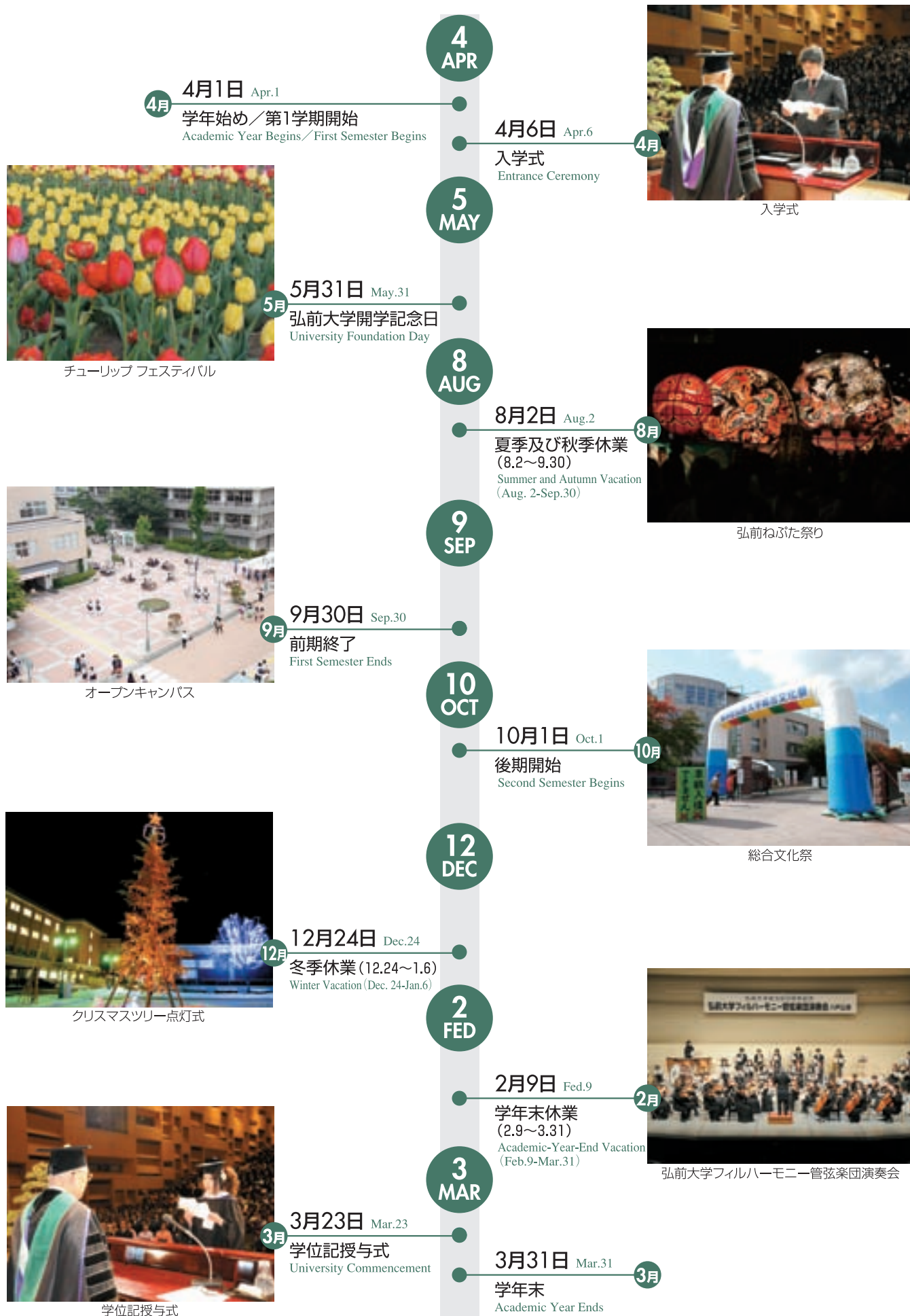
平成22年5月1日現在 As of May 1, 2010

区 分 Divisions		入 学 員 Annual Admission Capacity	収 容 員 Enrollment Capacity	現 員 Actual Enrollment								計 Total
				1年次 Freshmen		2年次 Sophomores		3年次 Juniors		4年次 Seniors		
				男 M	女 F	男 M	女 F	男 M	女 F	男 M	女 F	
大 学 院 Graduate Schools	人 文 社 会 科 学 研 究 科(修士課程) Humanities and Social Sciences (Master's Course)	16	32	5	7	8	6	—	—	—	—	26
	教 育 学 研 究 科(修士課程) Education (Master's Course)	42	84	12	18	16	19	—	—	—	—	65
	医 学 研 究 科(博士課程) Medicine (Doctoral Course)	50	210	51	17	32	18	33	12	32	11	206
	医 学 系 研 究 科(博士課程) Medicine (Doctoral Course)	—	—	—	—	—	—	—	—	13	4	17
	保 健 学 研 究 科(博士前期課程) Health Sciences (Master's Course)	25	50	15	10	12	14	—	—	—	—	51
	保 健 学 研 究 科(博士後期課程) Health Sciences (Doctoral Course)	9	27	5	5	4	5	4	10	—	—	33
	理 工 学 研 究 科(博士前期課程) Science and Technology (Master's Course)	80	160	111	13	94	7	—	—	—	—	225
	理 工 学 研 究 科(博士後期課程) Science and Technology (Doctoral Course)	8	24	3	1	6	—	7	1	—	—	18
	農 学 生 命 科 学 研 究 科(修士課程) Agriculture and Life Science (Master's Course)	60	120	33	19	40	18	—	—	—	—	110
	地 域 社 会 研 究 科(博士後期課程) Regional Studies (Doctoral Course)	6	18	4	1	4	3	15	6	—	—	33
計 Subtotal		296	725	239	91	216	90	59	29	45	15	784
岩手大学大学院連合農学研究科(博士課程) The United Graduate School of Agricultural Sciences, Iwate University (Doctoral Course) ※現員数は弘前大学(指導教員)に属する学生数である。		32	96	3	1	6	2	16	1	—	—	29
合 計 Total		328	821	242	92	222	92	75	30	45	15	813

附属学校 Attached School (Faculty of Education)

平成22年5月1日現在 As of May 1, 2010

区 分 Divisions	総 定 員 Enrollment Capacity	学級数 Classes	現 員 Actual Enrollment						計 Total
			1学年 1st Year	2学年 2nd Year	3学年 3rd Year	4学年 4th Year	5学年 5th Year	6学年 6th Year	
附 属 幼 稚 園 Kindergarten	160	5	3才児 3years 34	4才児 4years 34	5才児 5years 37	—	—	—	105
附 属 小 学 校 Elementary School	768	21	110	97	101	108	119	93	628
附 属 中 学 校 Junior High School	600	15	199	193	195	—	—	—	587
附 属 特 別 支 援 学 校 School for Special Needs Education			低学年 Lower		中学年 Middle		高学年 Higher		
(小 学 部) (Elementary)	18	3	6		5		6		17
(中 学 部) (Junior High)	18	3	6	6	6	—	—	—	18
(高 等 部) (Senior High)	24	3	8	7	7	—	—	—	22
合 計 Total	1,588								1,377



入学者の状況 Application and Matriculation

平成22年度 Fiscal Year 2010

区 分 Divisions		入学定員 Annual Admission Capacity	入 学 志 願 者 数 Applicant Capacity				入 学 者 数 Enrollment Capacity		
			男 M	女 F	計 Total	倍 率 Competition rate	男 M	女 F	計 Total
人 文 学 部	Faculty of Humanities	345	705	623	1,328	3.85	171	178	349
教 育 学 部	Faculty of Education	240	400	631	1,031	4.30	86	161	247
医 学 部 医 学 科	School of Medicine(Medicine)	105	430	212	642	6.11	76	29	105
医 学 部 保 健 学 科	School of Medicine(Health Sciences)	200	249	477	726	3.63	73	128	201
理 工 学 部	Faculty of Science and Technology	300	774	182	956	3.19	270	42	312
農 学 生 命 科 学 部	Faculty of Agriculture and Life Science	185	573	409	982	5.31	99	88	187
計 Total		1,375	3,131	2,534	5,665	4.12	775	626	1,401
大学院	人文学部 人文社会科学 研究科(修士課程)	16	11	8	19	1.19	5	7	12
	教育学部 教育学 研究科(修士課程)	42	15	28	43	1.02	12	18	30
	医学部 医学 研究科(博士課程)	50	53	17	70	1.40	51	17	68
	医学部 保健学 研究科(博士前期課程)	25	18	12	30	1.20	15	10	25
	医学部 保健学 研究科(博士後期課程)	9	5	6	11	1.22	5	5	10
	理工学部 工学 研究科(博士前期課程)	80	141	15	156	1.95	108	13	121
	理工学部 工学 研究科(博士後期課程)	8	2	1	3	0.38	2	1	3
	農学生命科学研究科(修士課程)	60	37	22	59	0.98	31	19	50
	地域社会研究科(博士後期課程)	6	8	1	9	1.50	4	1	5
計 Total		296	290	110	400	1.35	233	91	324

〔注〕私費外国人留学生特別選抜は除く。〔Note〕International students admitted under special provisions are excluded.

入学者の出身地 Regional Distribution of Entrants

平成22年度 Fiscal Year 2010

区 分 Divisions	入学者数 Enrollment Capacity	出 身 地 Regional Distribution						
		北海道 Hokkaido	東 北 Tohoku		関 東 Kanto	中 部 Chu-bu	近 畿 Kinki	その他 Other
			青森県 Aomori Pref.	その他 Other pref.				
人 文 学 部 Faculty of Humanities	349	92	170	73	6	6	—	2
教 育 学 部 Faculty of Education	247	12	141	66	11	12	4	1
医 学 部 医 学 科 School of Medicine(Medicine)	105	5	46	14	26	7	5	2
医 学 部 保 健 学 科 School of Medicine(Health Sciences)	201	47	96	50	5	2	1	—
理 工 学 部 Faculty of Science and Technology	312	108	142	38	8	12	1	3
農 学 生 命 科 学 部 Faculty of Agriculture and Life Science	187	44	57	52	17	10	3	4
計 Total	1,401	308	652	293	73	49	14	12

3年次編入学 Third-Year-Transfer Student

平成22年度 Fiscal Year 2010

区 分 Divisions		入学定員 Annual Admission Capacity	入学志願者数 Applicant Capacity				入学者数 Enrollment Capacity		
			男 M	女 F	計 Total	倍 率 Competition rate	男 M	女 F	計 Total
医 学 部 医 学 科	School of Medicine(Medicine)	20	302	147	449	22.45	17	3	20
医 学 部 保 健 学 科	School of Medicine(Health Sciences)	30	10	28	38	1.27	4	12	16
理 工 学 部	Faculty of Science and Technology	10	25	2	27	2.70	6	—	6
農 学 生 命 科 学 部	Faculty of Agriculture and Life Science	*若干名	9	5	14	—	1	1	2
計 Total		60	346	182	528	8.80	28	16	44

*は、定員外の募集人員を表す。

GRADUATES

学 部 Undergraduates

年 度 Fiscal Year		昭和25－平成16年度 (1950－2004)	平成17年度 (2005)	平成18年度 (2006)	平成19年度 (2007)	平成20年度 (2008)	平成21年度 (2009)	合 計 Total
区 分 Divisions								
文 理 学 部 Faculty of Arts and Science		1,392	—	—	—	—	—	1,392
人 文 学 部 Faculty of Humanities		8,859	321	332	336	348	317	10,513
教 育 学 部 Faculty of Education	4年課程 4 Year Course	14,329	235	234	242	247	261	15,548
	2年課程 2 Year Course	1,613	—	—	—	—	—	1,613
	計 Subtotal	15,942	235	234	242	247	261	17,161
医 学 部 医 学 科 School of Medicine (Medicine)		4,723	103	105	102	102	97	5,232
医 学 部 保 健 学 科 School of Medicine (Health Sciences)		209	218	213	224	213	204	1,281
理 学 部 Faculty of Science		5,112	—	—	—	—	—	5,112
理 工 学 部 Faculty of Science and Technology		1,085	301	288	300	296	299	2,569
農 学 部 Faculty of Agriculture		4,541	—	—	—	—	—	4,541
農 学 生 命 科 学 部 Faculty of Agriculture and Life Science		734	180	193	192	179	195	1,673
合 計 Total		42,597	1,358	1,365	1,396	1,385	1,373	49,474

(注) ●文理学部…昭和40年4月 人文学部、理学部に改組 ●理学部、農学部…平成9年10月 理工学部、農学生命科学部に改組

大学院 Postgraduates

年 度 Fiscal Year		昭和35－平成16年度 (1960－2004)	平成17年度 (2005)	平成18年度 (2006)	平成19年度 (2007)	平成20年度 (2008)	平成21年度 (2009)	合 計 Total
区 分 Divisions								
人 文 科 学 研 究 科(修士課程) Humanities (Master's Course)		111	—	—	—	—	—	111
人 文 社 会 科 学 研 究 科(修士課程) Humanities and Social Sciences (Master's Course)		80	13	10	16	9	6	134
教 育 学 研 究 科(修士課程) Education (Master's Course)		320	40	39	33	36	34	502
医 学 研 究 科(博士課程) Medicine (Doctoral Course)		1,513	28	45	34	28	24	1,672
医 学 系 研 究 科(修士課程) Medicine (Master's Course)		—	—	21	29	4	—	54
保 健 学 研 究 科(博士前期課程) Health Sciences (Master's Course)		—	—	—	—	21	22	43
保 健 学 研 究 科(博士後期課程) Health Sciences (Doctoral Course)		—	—	—	—	—	9	9
理 学 研 究 科(修士課程) Science (Master's Course)		844	—	—	—	—	—	844
理 工 学 研 究 科(修士課程) Science and Technology (Master's Course)		151	2	—	—	—	—	153
理 工 学 研 究 科(博士前期課程) Science and Technology (Master's Course)		—	87	96	92	76	71	422
理 工 学 研 究 科(博士後期課程) Science and Technology (Doctoral Course)		—	—	3	7	6	6	22
農 学 研 究 科(修士課程) Agriculture (Master's Course)		435	—	—	—	—	—	435
農 学 生 命 科 学 研 究 科(修士課程) Agriculture and Life Science (Master's Course)		89	48	45	51	39	51	323
地 域 社 会 研 究 科(博士後期課程) Regional Studies (Doctoral Course)		3	—	3	2	1	4	13
合 計 Total		3,546	218	262	264	220	227	4,737

(注) ●人文科学研究科(修士課程)…平成11年4月 人文社会学研究科(修士課程)に改組 ●農学研究科(修士課程)…平成14年4月 農学生命科学研究科(修士課程)に改組 ●理学研究科(修士課程)…平成14年4月 理工学研究科(修士課程)に改組 ●理工学研究科(修士課程)…平成16年4月理工学研究科(博士前期課程)に改組

専攻科 One-Year Postgraduate Courses

年 度 Fiscal Year		昭和35－平成10年度 (1960－1998)	合 計 Total
区 分 Divisions			
人 文 学 専 攻 科(平成11年3月廃止) Humanities		41	41
教 育 専 攻 科(平成6年3月廃止) Education		100	100
理 学 専 攻 科(昭和53年3月廃止) Science		70	70
農 学 専 攻 科(昭和46年3月廃止) Agriculture		28	28

医療技術短期大学部 School of Allied Medical Sciences

年 度 Fiscal Year		昭和50－平成15年度 (1975－2003)	合 計 Total
区 分 Divisions			
学 科 Departments		4,615	4,615
専 攻 科 Special Course		548	548

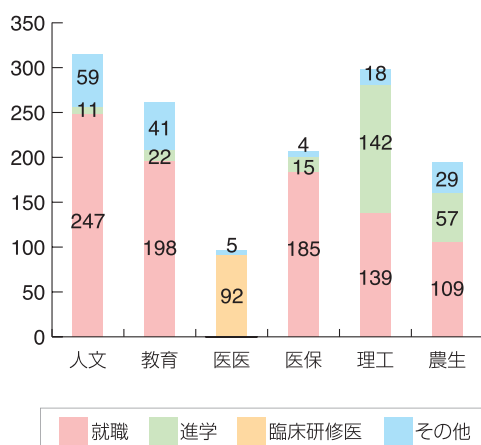
(注) ●医療技術短期大学部…平成16年3月廃止

平成22年5月1日現在 As of May 1, 2010

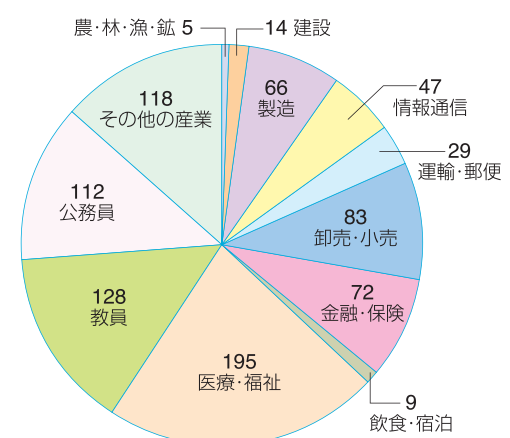
区 分 Divisions		人文学部 Faculty of Humanities	教育学部 Faculty of Education	医学部医学科 School of Medicine (Medicine)	医学部 保健学科 School of Medicine (Health Sciences)	理工学部 Faculty of Science and Technology	農学生命科学部 Faculty of Agriculture and Life Science	合計 Total
就職先等 Placements								
卒 業 者 数 Graduates		317	261	97	204	299	195	1,373
就 職 者 数 Number of Students Placed	農 林 漁 鉱 Agriculture・Forestry・Fishing Mining	1	2	—	—	—	2	5
	建 設 Construction	3	—	—	—	9	2	14
	製 造 Manufacturing	20	3	—	1	19	23	66
	情 報 通 信 Information Service	13	1	—	—	26	7	47
	運 輸 ・ 郵 便 Carrier・Post	11	5	—	—	8	5	29
	卸 売 ・ 小 売 Wholesale・Retail	40	11	—	—	8	24	83
	金 融 ・ 保 険 Finance・Insurance	49	10	—	—	8	5	72
	飲 食 ・ 宿 泊 Food dispensing Accommodation	5	3	—	—	—	1	9
	医 療 ・ 福 祉 Medical・Welfare	2	10	—	178	2	3	195
	教 育 (教員) Teacher	小 学 校 Elementary School	—	53	—	—	—	53
		中 学 校 Junior High School	1	22	—	—	9	33
		高 等 学 校 Senior High School	2	14	—	3	4	25
		※ そ の 他 Other	—	17	—	—	—	17
	公 務 員 Civil Servant	国 家 National	5	2	—	—	3	11
		地 方 Local	44	16	—	—	17	101
	そ の 他 の 産 業 Others	51	29	—	3	21	14	118
	計 Total	247	198	—	185	139	109	878
進 学 者 数 Graduate Schools		11	22	—	15	142	57	247
臨 床 研 修 医 Resident		—	—	92	—	—	—	92
上 記 以 外 Other		59	41	5	4	18	29	156

※印欄は、中等教育学校、高等専門学校、大学、特別支援学校及び幼稚園の教員数

学部別卒業後の状況



産業別就職者数



DEGREES CONFERRED・PUBLICATIONS

学位授与数 Degrees Conferred 平成21年度 Fiscal Year 2009

種 類 Divisions	授 与 数 Degrees Conferred					
	課程修了 Course Doctorate	論文審査 Dissertation Doctorate	計 Total	新制累計 New System		旧制総数 Old System
				課程修了 Course Doctorate	論文審査 Dissertation Doctorate	
修 士（文 学） Master's Degree (Arts and Letters)	—	—	—	111	—	—
修 士（人 文 社 会 学 科） Master's Degree (Humanities and Social Sciences)	6	—	6	134	—	—
修 士（教 育 学） Master's Degree (Education)	34	—	34	502	—	—
博 士（医 学） Doctorate (Medicine)	24	3	27	1,672	875	469
修 士（保 健 学） Master's Degree (Health Sciences)	22	—	22	97	—	—
博 士（保 健 学） Doctorate (Health Sciences)	9	—	9	9	—	—
修 士（理 学） Master's Degree (Science)	—	—	—	844	—	—
博 士（理 学 又 は 工 学） Doctorate (Science or Technology)	6	—	6	23	—	—
修 士（理 工 学） Master's Degree (Science and Technology)	71	—	71	575	—	—
修 士（農 学） Master's Degree (Agriculture)	—	—	—	435	—	—
修 士（農 学 生 命 科 学） Master's Degree (Agriculture and Life Science)	51	—	51	323	—	—
博 士（学 術） Doctorate (Regional Studies)	4	—	4	16	1	—
合 計 Total	227	3	230	4,741	876	469

研究報告 Publications 平成21年度 Fiscal Year 2009

学 部 等 Faculties, etc.	刊 行 物 Publications
人 文 学 部 Faculty of Humanities	人文社会論叢 Studies in the Humanities and Social Sciences
教 育 学 部 Faculty of Education	弘前大学教育学部紀要 Bulletin of the Faculty of Education, Hirosaki University クロスロード 弘前大学教育学部研究紀要 CROSSROADS : Journal for Educational Research Published by the Faculty of Education,Hirosaki University 教員養成学研究 TEACHER EDUCATION RESEARCH AND DEVELOPMENT 弘前大学教育学部附属教育実践総合センター研究員紀要 Bulletin of the Center for Educational Research and Practices, Faculty of Education, Hirosaki University
大 学 院 医 学 研 究 科 Graduate School of Medicine	弘前医学 Hirosaki Medical Journal
大 学 院 保 健 学 研 究 科 Graduate School of Health Sciences	弘前大学大学院保健学研究科紀要 Bulletin of Health Sciences Hirosaki
大 学 院 理 工 学 研 究 科 Graduate School of Science and Technology	弘前大学大学院理工学研究科報告 Bulletin of the Graduate School of Science and Technology, Hirosaki University
農 学 生 命 科 学 部 Faculty of Agriculture and Life Science	弘前大学農学生命科学部学術報告 Bulletin of the Faculty of Agriculture and Life Science, Hirosaki University
大 学 院 地 域 社 会 研 究 科 Graduate School of Regional Studies	弘前大学大学院地域社会研究科年報 Bulletin of the Regional Studies Doctoral Course Graduate School of Hirosaki University



平成22年3月1日現在 As of March 1, 2010

区 分 Divisions 学部等 Faculties, etc.		学生数 Enrollment (A)	奨学生数 Scholarships			比率 Percentage (B) — (A) %
			第一種 Type I	第二種 Type II	計 Total (B)	
人 文 学 部 Faculty of Humanities		1,453	294	483	777	53.5
教 育 学 部 Faculty of Education		1,032	204	354	558	54.1
医 学 部 医 学 科 School of Medicine(Medicine)		602	78	148	226	37.5
医 学 部 保 健 学 科 School of Medicine(Health Sciences)		844	227	316	543	64.3
理 工 学 部 Faculty of Science and Technology		1,293	251	472	723	55.9
農 学 生 命 科 学 部 Faculty of Agriculture and Life Science		789	164	265	429	54.4
計 Subtotal		6,013	1,218	2,038	3,256	54.1
大 学 院 Graduate Schools	人 文 社 会 科 学 研 究 科 Humanities and Social Sciences	21	5	4	9	42.9
	教 育 学 研 究 科 Education	73	21	2	23	31.5
	医 学 系 研 究 科 (医 科 学) Medicine	39	2	—	2	5.1
	医 学 研 究 科 (医 科 学) Medicine	139	5	—	5	3.6
	保 健 学 研 究 科 (博 士 前 期 課 程) Health Sciences (Master's Course)	51	5	1	6	11.8
	保 健 学 研 究 科 (博 士 後 期 課 程) Health Sciences (Doctoral Course)	33	5	1	6	18.2
	理 工 学 研 究 科 (博 士 前 期 課 程) Science and Technology (Master's Course)	180	73	47	120	66.7
	理 工 学 研 究 科 (博 士 後 期 課 程) Science and Technology (Doctoral Course)	20	4	1	5	25.0
	農 学 生 命 科 学 研 究 科 Agriculture and Life Science	114	47	25	72	63.2
	地 域 社 会 研 究 科 Regional Studies	31	4	—	4	12.9
計 Subtotal		701	171	81	252	35.9
合 計 Total		6,714	1,389	2,119	3,508	52.2

INTERNATIONAL ACADEMIC EXCHANGE AGREEMENTS

大学間協定 University-wide Agreements

平成22年5月1日現在 As of May 1, 2010

締結大学 University	国名 Country	締結年月日 Date of Agreement
テネシー大学マーチン校 University of Tennessee at Martin	アメリカ合衆国 U.S.A.	昭和55年 7月 8日 Jul. 8, 1980
ボルドー第三大学 University of Bordeaux 3	フランス共和国 French Republic	平成 6年 1月31日 Jan. 31, 1994
哈爾濱師範大学 Harbin Normal University	中華人民共和国 People's Republic of China	平成 7年 8月 1日 Aug. 1, 1995
国立極東総合医科大学 Far Eastern State Medical University	ロシア連邦 Russian Federation	平成 7年12月14日 Dec. 14, 1995
メイン州立大学 University of Maine	アメリカ合衆国 U.S.A.	平成 9年 6月26日 Jun. 26, 1997
ヒッペリオン大学 Hyperion University	ルーマニア Romania	平成10年 9月11日 Sep. 11, 1998
トリアー大学 University of Trier	ドイツ連邦共和国 Federal Republic of Germany	平成11年 5月 3日 May. 3, 1999
延辺大学 Yanbian University	中華人民共和国 People's Republic of China	平成12年 8月28日 Aug. 28, 2000
ロモノソフモスクワ大学 M. V. Lomonosov Moscow State University	ロシア連邦 Russian Federation	平成12年 9月20日 Sep. 20, 2000
オタゴ大学 University of Otago	ニュージーランド New Zealand	平成12年 9月20日 Sep. 20, 2000
鄭州大学 Zhengzhou University	中華人民共和国 People's Republic of China	平成12年10月12日 Oct. 12, 2000
チェンマイ大学 Chiang Mai University	タイ王国 Kingdom of Thailand	平成12年11月 2日 Nov. 2, 2000
デブレツェン大学 University of Debrecen	ハンガリー共和国 Republic of Hungary	平成12年12月22日 Dec. 22, 2000
サンディエゴ州立大学 San Diego State University	アメリカ合衆国 U.S.A.	平成13年 3月19日 Mar. 19, 2001
南ソウル大学校 Nam Seoul University	大韓民国 Republic of Korea	平成13年 6月 1日 Jun. 1, 2001
ルーアン大学 University of Rouen	フランス共和国 French Republic	平成13年 7月 4日 Jul. 4, 2001
慶北大学校 Kyungpook National University	大韓民国 Republic of Korea	平成13年 7月11日 Jul. 11, 2001
サスカチュワン大学 University of Saskatchewan	カナダ Canada	平成13年12月 7日 Dec. 7, 2001
釜山大学校 Pusan National University	大韓民国 Republic of Korea	平成13年12月12日 Dec. 12, 2001
オークランド工科大学 Auckland University of Technology	ニュージーランド New Zealand	平成13年12月12日 Dec. 12, 2001
イルクーツク大学 Irkutsk State University	ロシア連邦 Russian Federation	平成14年 3月20日 Mar. 20, 2002
ラ・フロンテラ大学 University of La Frontera	チリ共和国 Republic of Chile	平成14年 6月25日 Jun. 25, 2002
京畿大学校 Kyonggi University	大韓民国 Republic of Korea	平成14年 9月25日 Sep. 25, 2002
マウント・ロイアル・カレッジ Mount Royal College	カナダ Canada	平成17年 6月 1日 Jun. 1, 2005
トンブソン・リバーズ大学 Thompson Rivers University	カナダ Canada	平成18年10月19日 Oct. 19, 2006
コンケン大学 Khon Kaen University	タイ王国 Kingdom of Thailand	平成20年 5月 6日 May. 6, 2008
大連理工科大学 Dalian University of Technology	中華人民共和国 People's Republic of China	平成21年12月28日 Dec.28, 2009

学部間協定 Discipline-specific Agreements

平成22年5月1日現在 As of May 1, 2010

学部 Faculty	締結大学等 Affiliate Institution	国名 Country	締結年月日 Date of Agreement
人文学部 Faculty of Humanities	ヘルシンキ大学ルラリア研究所 Ruralia Institute of the University of Helsinki	フィンランド共和国 Republic of Finland	平成21年 9月 7日 Sep. 7, 2009
教育学部 Faculty of Education	サウスカロライナ大学 University of South Carolina	アメリカ合衆国 U.S.A.	昭和57年 5月19日 Jul. 20, 1994
医学部 School of Medicine	テネシー大学保健科学センター University of Tennessee Center for the Health Sciences	アメリカ合衆国 U.S.A.	昭和57年 5月19日 May. 19, 1982
	中国医科大学 China Medical University	中華人民共和国 People's Republic of China	平成17年10月25日 Oct. 25, 2005
理工学部 Faculty of Science and Technology	大連理工科大学工学部 Departments and Schools of Engineering, Dailan University of Technology	中華人民共和国 People's Republic of China	平成13年11月 5日 Nov. 5, 2001
農学生命科学部 Faculty of Agriculture and Life Science	中国農業大学農学と生物技術学院 College of Agriculture and Biotechnology, China Agricultural University	中華人民共和国 People's Republic of China	平成17年 8月 1日 Aug. 1, 2005

平成22年5月1日現在 As of May 1, 2010

区 分 Divisions			学 部 等 Faculties,etc.		国 名 Country		中国	台湾	大韓民国	タイ	ミャンマー	マレーシア	フィリピン	インドネシア	バングラデシュ	モンゴル	ニュージーランド	チリ	カナダ	アメリカ	ハンガリー	ドイツ	フランス	イタリア	チェコ	ルーマニア	エジプト	ケニア	南アフリカ	計
			China	Taiwan	South Korea	Thailand	Myanmar	Malaysia	Philippines	Indonesia	Bangladesh	Mongolia	New Zealand	Chile	Canada	U.S.A	Hungary	Germany	France	Italy	Czech	Romania	Egypt	Kenyan	South African	Total				
学部留学生 Undergraduates	国 費 研 究 生 J. G. S. Research Students	教 育 学 部 Education					1																						1	
	私 費 正 規 留 学 生 Private Regular Students	人 文 学 部 Humanities	6		1					1		1																	9	
		教 育 学 部 Education			1							2																	3	
		医 学 部 医 学 科 Medicine	2																										2	
		理 工 学 部 Science and Technology	2					4																					6	
		農 学 生 命 科 学 部 Agriculture and Life Science	2							1																			3	
	私 費 研 究 生 Private Research Students	人 文 学 部 Humanities	2	1																									3	
		教 育 学 部 Education	1																										1	
		医 学 部 保 健 学 科 Health Sciences	1																										1	
		農 学 生 命 科 学 部 Agriculture and Life Science	1																										1	
	科目等履修生・聴講生 Private Subject Students and Auditors	人 文 学 部 Humanities	7	1	13	4							1		3	5	1	6	5				1							47
		教 育 学 部 Education	5		1	2																								8
		理 工 学 部 Science and Technology		1	2									2																5
		農 学 生 命 科 学 部 Agriculture and Life Science			1																									1
	国費日本語・日本文化研修留学生 J. G. S. Japanese Studies Students	人 文 学 部 Humanities			1															1	1								3	
大学院留学生 Graduates	国 費 正 規 留 学 生 J. G. S. Regular Students	医 学 研 究 科 Medicine	1																						1				2	
		保 健 学 研 究 科 Health Sciences	1																										1	
		農学生命科学研究科 Agriculture and Life Science																									1		1	
		地 域 社 会 研 究 科 Regional Studies																					1						2	
		連 合 農 学 研 究 科 Agricultural Sciences	1							1						1													2	
	国 費 研 究 生 J. G. S. Research Students	人文社会科学研究科 Humanities and Social Sciences																					1						1	
	私 費 正 規 留 学 生 Private Regular Students	人文社会科学研究科 Humanities and Social Sciences	10							1																				11
		教 育 学 研 究 科 Education	5	1																										6
		医 学 研 究 科 Medicine	7																											7
		理 工 学 研 究 科 Science and Technology	5																											5
		農学生命科学研究科 Agriculture and Life Science	6																											6
		地 域 社 会 研 究 科 Regional Studies	2																											2
連 合 農 学 研 究 科 Agricultural Sciences		6									2													1					9	
私 費 研 究 生 Private Research Students	教 育 学 研 究 科 Education	1																										1		
合 計 Total			74	4	20	6	1	4	1	3	2	3	1	2	4	5	1	6	5	1	1	3	1	1	1	1	1	150		

(注) *国費とは日本政府(文部科学省)奨学金留学生をいう。 **連合大学院留学生を含む。

[Note] * "J.G.S." means foreign students funded by Japanese Government(Monbuskagakuhō) Scholarships.

** Numbers include graduate students of the United Graduate School of Agricultural Sciences, Iwate University.

FINANCIAL PLAN (2010)・GRANTS-IN-AID FOR SCIENTIFIC RESEARCH

収入 Annual Revenue

単位：千円 Unit: Thousand Yen

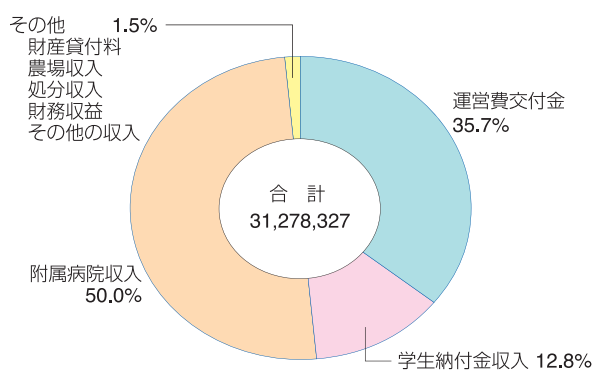
区 分 Divisions	収 入 額 Revenue
運 営 費 交 付 金 Management Subsidy	11,169,284
自 己 収 入 Revenue	20,109,043
学 生 納 付 金 収 入 Student Fees	3,996,425
附 属 病 院 収 入 Hospital Fees	15,654,142
財 産 貸 付 料 収 入 Facility Charges	55,562
農 場 収 入 Farm Income	14,861
処 分 収 入 Income from Disposal	40
財 務 収 益 Interest	12,019
そ の 他 の 収 入 Others	375,994
合 計 Total	31,278,327

支出 Annual Expenditures

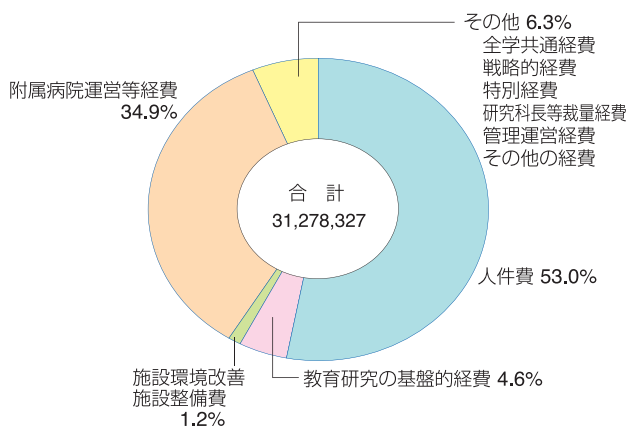
単位：千円 Unit: Thousand Yen

区 分 Divisions	支 出 額 Expenditure
人 件 費 Personne	16,593,193
教 育 研 究 の 基 盤 的 経 費 Education and Research	1,439,745
附 属 病 院 運 営 等 経 費 University Hospital	10,912,009
全 学 共 通 経 費 Overhead costs	176,482
戦 略 的 経 費 Strategic Expenditures	220,470
特 別 経 費 Special Expenditures	484,823
研 究 科 長 等 裁 量 経 費 Discretionary Funds Graduate School and Institutes	210,533
施 設 環 境 改 善 施 設 整 備 費 Facilities Improvement and Maintenance	367,400
管 理 運 営 経 費 Management	218,394
そ の 他 の 経 費 Others	655,278
合 計 Total	31,278,327

収 入 (単位:千円)



支 出 (単位:千円)



科学研究費補助金 (平成22年度)

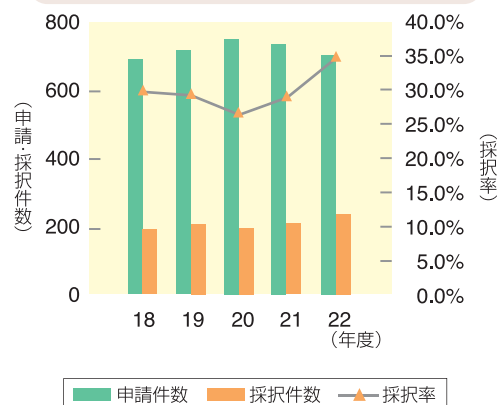
Grants-in-Aid for Scientific Research (2010)

単位：千円 Unit:Thousand Yen

研 究 種 目 Subjects for Research	件 数 Number of Grants	配 分 額 Amount		
		直接経費	間接経費	計
特 定 領 域 研 究 Scientific Research on Priority Areas	1	3,200		3,200
新 学 術 領 域 研 究 Scientific Research on Innovative Areas	3	20,300	6,090	26,390
基 盤 研 究 (A) Scientific Research (A)	4	44,700	13,410	58,110
基 盤 研 究 (B) Scientific Research (B)	34	120,500	36,150	156,650
基 盤 研 究 (C) Scientific Research (C)	118	112,800	33,840	146,640
挑 戦 的 萌 芽 研 究 Challenging Exploratory Research	20	22,900		22,900
若 手 研 究 (B) Young Scientists (B)	67	78,800	23,640	102,440
研 究 活 動 ス タ ー ト 支 援 Research Activity Start-up	6	5,420	1,626	7,046
合 計 Total	253	408,620	114,756	523,376

※件数及び金額は、本学に交付内定通知があったもの。(平成22年4月現在)

科学研究費補助金申請・採択状況



外部資金受入状況(平成21年度) State of accepted external funding (2009)

単位:千円 Unit: Thousand Yen

部 局 等 Faculties ,etc.	民間等との共同研究費		受託研究費		寄 附 金	
	件 数 Number	金 額 Amount	件 数 Number	金 額 Amount	件 数 Number	金 額 Amount
人 文 学 部 Faculty of Humanities	— ^件	—	2 ^件	1,370	5 ^件	3,452
教 育 学 部 Faculty of Education	7	7,115	2	2,293	7	2,920
医 学 研 究 科 Graduate School of Medicine	10	19,487	18	104,455	533	427,455
保 健 学 研 究 科 Graduate School of Health Sciences	7	32,979	8	55,090	28	13,724
医 学 部 附 属 病 院 University Hospital	—	—	5	1,592	56	23,379
理 工 学 研 究 科 Graduate School of Science and Technology	9	8,285	20	92,094	23	19,375
農 学 生 命 科 学 部 Faculty of Agriculture and Life Science	8	11,600	24	116,485	33	27,780
事 務 局 Administration Bureau	3	11,921	1	59,900	20	65,900
遺 伝 子 実 験 施 設 Gene Research Center	—	—	—	—	2	500
生 涯 学 習 教 育 研 究 セ ン タ ー Center for Education and Research of Lifelong Learning	—	—	—	—	1	50
地 域 共 同 研 究 セ ン タ ー Center for Joint Research	4	6,250	3	12,357	—	—
保 健 管 理 セ ン タ ー Health Administration Center	—	—	—	—	4	2,820
北 日 本 新 エ ネ ル ギ ー 研 究 セ ン タ ー The North Japan New Energy Research Center	1	1,050	—	—	—	—
合 計 Total	49	98,687	83	445,636	712	587,355

※件数：複数年契約を含む

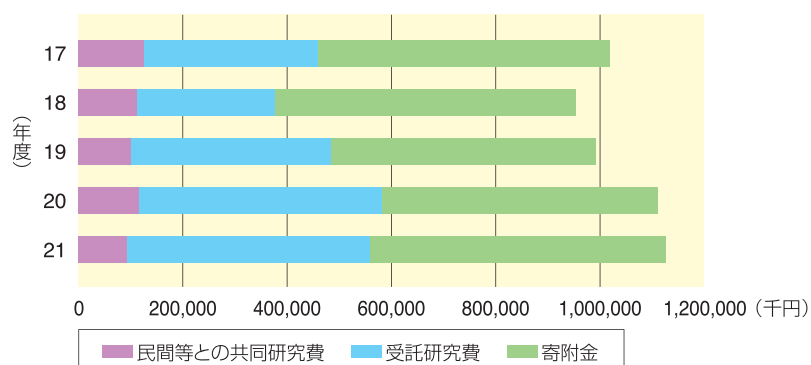
※金額：平成21年度受入額

※医学部附属病院の受託研究費には治験を含んでいない。

外部資金受入状況

単位：千円 Unit: Thousand Yen

区 分 Classification	民間等との共同研究費		受託研究費		寄 附 金	
	受入件数	受入金額	受入件数	受入金額	受入件数	受入金額
平成17年度	75件	116,952	81件	330,044	788件	564,970
平成18年度	67	111,083	81	270,091	799	570,407
平成19年度	55	102,422	79	364,639	806	522,736
平成20年度	62	113,385	78	472,448	751	544,635
平成21年度	49	98,687	83	445,636	712	587,355



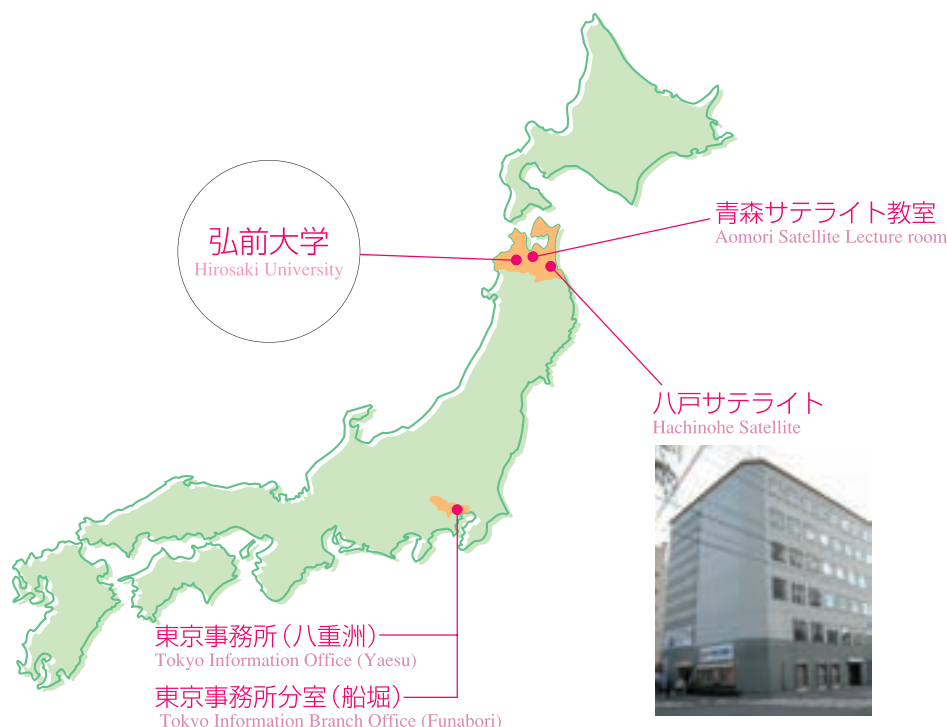
SATELLITE・REGIONAL AFFILIATIONS

サテライト Satellite

弘前大学では、産学官の研究協力、生涯学習、広報活動、その他教育研究に関する事業を行い、弘前大学と地域社会の密接な連携を図ることを目的としてサテライトを設置しています。

主な事業内容は次のとおりです。①産学官連携事業（科学技術相談、共同研究等）、②地域企業等のニーズと弘前大学のシーズのマッチング、③公開講座、講演会、遠隔教育等の実施、④広報活動（入学試験、就職に関する情報提供及び大学紹介資料の閲覧・配布等）

Hirosaki University has three Satellite offices and one lecture room. These aim to foster an intimate relationship between the university and the local community. Hirosaki University conducts and promotes joint industry-university research projects, lifelong study projects, information activities, and other activities related to education & research. The main activities include: 1. Joint industry-university research projects (scientific technique advice, joint research, etc.) 2. Matching of the local industry's needs and the Hirosaki University seeds. 3. Public seminars, lectures, remote education, etc. 4. Information & PR activities (entrance examinations, employment and placement information, university information, etc.).



地方自治体等との地域連携協定 Regional affiliations with municipalities

弘前大学では、社会連携ポリシーを策定し、これに基づき積極的に社会との連携、地域への貢献を進めることとしており、その一環として、自治体、企業等との連携に関する協定を締結しています。

また、その他にも生涯学習事業、産学官連携による共同研究など、多様な取組を実施しています。

- 青森県西津軽郡鰺ヶ沢町（平成17年10月6日）
Ajigasawa Town, Nishi-Tsugaru County, Aomori Prefecture Oct. 6, 2005
- 東京都江戸川区、江戸川区農業経営者クラブ、江戸川花卉園芸組合（平成18年4月21日）
Edogawa City, Edogawa City Farmer's Club, Edogawa Flower Union Apr. 21, 2006
- 青森県弘前市（平成18年9月19日）
Hirosaki City, Aomori Prefecture Sep. 19, 2006
- 青森県（平成18年11月25日）
Aomori Prefecture Nov. 25, 2006
- 青森銀行（平成19年4月25日）
Aomori Bank Apr. 25, 2007
- 青森県青森市（平成19年5月7日）
Aomori City, Aomori Prefecture May. 7, 2007
- みちのく銀行（平成19年6月25日）
Michinoku Bank Jun. 25, 2007
- サンスター株式会社（平成19年8月7日）
Sunstar Inc. Aug. 7, 2007
- (独)放射線医学総合研究所（平成20年10月2日）
National Institute of Radiological Sciences Oct. 2, 2008
- 青森県中津軽郡西目屋村（平成20年12月22日）
Nishimeya Village, Naka-Tsugaru County, Aomori Prefecture Dec. 22, 2008
- (地独) 青森県産業技術センター（平成21年9月28日）
Aomori Prefectural Industrial Technology Research Center Sep. 28, 2009



（地独）青森県産業技術センター（平成21年9月28日）

弘前大学「ねぷたまつり」出陣

- 弘前ねぷた祭りは、国指定の重要無形民俗文化財、津軽地方の代表的な夏祭り（8月1日～7日）
- 三国志や水滸伝など色鮮やかな武者絵が描かれた扇形の灯籠を笛・太鼓・鉦の哀調を帯びた囃子にのせて「ヤーヤードー」の掛け声とともに市内を練り歩く
- 弘前大学では、昭和39年の初参加以来連続46回参加している



鏡絵：三国志「于吉仙人の霊 孫策を悩ます」



観客を魅了する大太鼓



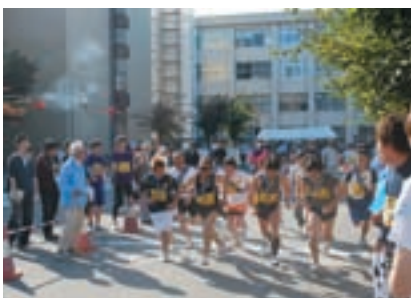
弘前大学ねぷた出陣

弘前大学総合文化祭

- 弘前大学総合文化祭は学生主体の「弘大祭」と教職員が行う「学術文化祭」が一体となり弘前大学挙げて3日間開催
- 学生たちが自由に企画・運営するキャンパスイベントの中でも最大スケール
- 模擬店や先端の学術研究を紹介する「知の創造」、地域の方々も参加できる「サイエンスへの招待」「楽しい科学」「よさこい弘大」の他、「駅伝大会」など多彩な催しが開かれる
- 毎年大勢の地域の皆様がキャンパスを訪れ、学生・教職員・地域住民が一体となって楽しめる大学祭です



華麗に舞うよさこい弘大



駅伝大会



大勢の人で賑わう文化祭



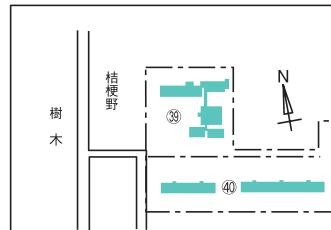
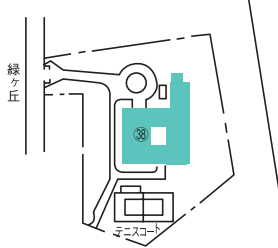
ファイナル フェスティバル

ADDRESSES

部局等名 Faculties, etc.	所在地 Address	電話番号 Phone
事務局 Administration Bureau 文学部 Faculty of Humanities 教育学部 Faculty of Education 教育学部附属教育実践総合センター Center for Educational Research and Practice 教育学部附属教員養成学研究開発センター Center for Teacher Education Research and Development 21世紀教育センター Center for General Education 国際交流センター International Exchange Center 保健管理センター Health Administration Center 教員免許状更新講習支援室 Office Organizing Workshops and Courses for the Teacher Qualification Renewal System 出版会 Hirosaki University Press 学生就職支援センター Student Career Center 附属図書館 University Library 創立50周年記念会館 50th Anniversary Auditorium 旧制弘前高等学校外国人教師館 Hirosaki Higher School Foreign Lecturer Residence	〒036-8560 弘前市文京町1 1,Bunkyo-cho,Hirosaki-shi,Aomori-ken,036-8560,Japan	0172-36-2111 (大代表)
北溟寮(男子寮) Hokumei-Ryo Dormitory (male)	〒036-8253 弘前市緑ヶ丘1-8-4 1-8-4,Midorigaoka,Hirosaki-shi,Aomori-ken,036-8253,Japan	0172-32-3364
国際交流会館 International Exchange House	〒036-8227 弘前市桔梗野2-20-17 2-20-17,Kikyono,Hirosaki-shi,Aomori-ken,036-8227,Japan	0172-37-6854
理工学研究科 Graduate School of Science and Technology 理工学研究科附属地震火山観測所 Earthquake and Volcano Observatory 農学生命科学部 Faculty of Agriculture and Life Science 地域社会研究科 Graduate School of Regional Studies 遺伝子実験施設 Gene Research Center 総合情報処理センター Computer and Communications Systems Center 生涯学習教育研究センター Center for Education and Research of Lifelong Learning 地域共同研究センター Center for Joint Research 機器分析センター Center for Instrumental Analysis 知的財産本部 Office for the Intellectual Property	〒036-8561 弘前市文京町3 3,Bunkyo-cho,Hirosaki-shi,Aomori-ken,036-8561,Japan	0172-36-2111 (大代表)
医学研究科 Graduate School of Medicine 医学研究科附属脳神経血管病態研究施設 Institute of Brain Science 医学研究科附属高度先進医学研究センター Center for Advanced Medical Research 医学研究科附属動物実験施設 Institute for Animal Experiments アイソトープ総合実験室 Radioisotope Laboratory 附属図書館医学部分館 Medical Branch Library	〒036-8562 弘前市在府町5 5,Zaifu-cho,Hirosaki-shi,Aomori-ken,036-8562,Japan	0172-33-5111 (大代表)
医学部附属病院 University Hospital	〒036-8563 弘前市本町53 53,Hon-cho,Hirosaki-shi,Aomori-ken,036-8563,Japan	
医学部附属病院看護師宿舎(研修医宿舎) Dormitory for Nurses (Dormitory for Residents)	〒036-8311 弘前市相良町26 26,Sagara-cho,Hirosaki-shi,Aomori-ken,036-8211,Japan	
保健学研究科 Graduate School of Health Sciences	〒036-8564 弘前市本町66-1 66-1,Hon-cho,Hirosaki-shi,Aomori-ken,036-8564,Japan	
医学部コミュニケーションセンター Medical Communications Center	〒036-8203 弘前市本町40-1 40-1,Hon-cho,Hirosaki-shi,Aomori-ken,036-8203,Japan	0172-39-5240
教育学部附属幼稚園 Kindergarten		0172-32-6815
教育学部附属小学校 Elementary School	〒036-8152 弘前市学園町1-1 1-1,Gakuen-cho,Hirosaki-shi,Aomori-ken,036-8152,Japan	0172-32-7202
教育学部附属中学校 Junior High School		0172-32-7201
教育学部附属特別支援学校 School for Special Needs Education	〒036-8174 弘前市富野町1-76 1-76,Tomino-cho,Hirosaki-shi,Aomori-ken,036-8174,Japan	0172-36-5011
北鷹寮(男子寮) Hokuo-Ryo Dormitory (male) 朋寮(女子寮) Ho-Ryo Dormitory (female)	〒036-8152 弘前市学園町1-1 1-1,Gakuen-cho,Hirosaki-shi,Aomori-ken,036-8152,Japan	0172-32-2910
理工学研究科寒地気象実験室 Cold Regions Meteorology Laboratory	〒036-1343 弘前市百沢東岩木山 Higashi-Iwakisan,Hyakuzawa,Hirosaki-shi,Aomori-ken,036-1343,Japan	0172-83-2430
農学生命科学部附属生物共生教育研究センター藤崎農場 Fujisaki Farm	〒038-3802 南津軽郡藤崎町藤崎下袋7-1 7-1,Shitabukuro,Fujisaki,Fujisaki-Machi,Minamitsugaru-gun,Aomori-ken,038-3802,Japan	0172-75-3026
農学生命科学部附属生物共生教育研究センター金木農場 Kanagi Farm	〒037-0202 五所川原市金木町芦野84 84,Ashino,Kanagi-cho,Goshogawara-shi,Aomori-ken,037-0202,Japan	0173-53-2029
農学生命科学部深浦実験所 Fukaura Laboratory	〒038-2300 西津軽郡深浦町吾妻沢173 173,Azumasawa,Fukaura-machi,Nishitsugaru-gun,Aomori-ken,038-2300,Japan	0173-74-3887
北日本新エネルギー研究センター North Japan New Energy Research Center	〒030-0813 青森市松原2-1-3 2-1-3,Matsubara,Aomori-shi,Aomori-ken,030-0813,Japan	017-735-3363
白神自然観察園 Shirakami Nature Science Park	〒036-1424 中津軽郡西目屋村川原平大川添101-1 101-1,Ohkawazoe,Kawaratai,Nishineya-mura,Nakatsugaru-gun,Aomori-ken,036-1424,Japan	0172-39-3915 (学術情報部共同教育研究課)
文京荘(非常勤講師宿泊施設) University Guest House "Bunkyo-So"	〒036-8221 弘前市紙漣町3-8 3-8,Kamisuki-machi,Hirosaki-shi,Aomori-ken,036-8221,Japan	0172-32-0715
深浦ハウス Fukaura Seminar House	〒038-2300 西津軽郡深浦町深浦岡崎338-229 338-229,Okazaki,Fukaura,Fukaura-machi,Nishitsugaru-gun,Aomori-ken,038-2300,Japan	0173-74-3085
八戸サテライト Hachinohe Satellite	〒031-8511 八戸市堀端町2-3 八戸商会館1階 Hachinohe Chamber of Commerce Building,F1,2-3,Horibata-cho,Hachinohe-shi,Aomori-ken,031-8511,Japan	0178-43-1600
青森サテライト教室 Aomori Satellite Lecture Room	〒030-0813 青森市松原2-1-3 2-1-3,Matsubara,Aomori-shi,Aomori-ken,030-0813,Japan	0172-39-3108 (学務部教務課)
東京事務所(八重洲) Tokyo Information Office (Yaesu)	〒104-0028 東京都中央区八重洲2-2-1 住友生命八重洲ビル5階 青森県東京ビジネスプラザ内 Aomori Prefecture Tokyo Business Plaza,The Sumitomo Seimei Yaesu Building,F5,2-2-1,Yaesu,Chuo-ku,Tokyo,104-0028,Japan	03-5201-7004
東京事務所分室(船堀) Tokyo Information Branch Office (Funabori)	〒134-0091 東京都江戸川区船堀3-5-24 朝日信用金庫船堀センター6階 コラボ産学官プラザ in TOKYO内 Collaborate Industry Learning Government Plaza in Tokyo,The Asahi Credit Bank's Funabori Center Building,F6,3-5-24,Funabori,Edogawa-ku,Tokyo,134-0091,Japan	03-5696-9412



文京町地区
BUNKYO-CHO
CAMPUS



②⑦創立60周年記念会館 コラボ弘大

① 案内所（守衛所）	②⑦ 第一体育館
② 事務局	②① 弓道場
③ 旧制弘前高等学校外国人教師館	②② 附属地震火山観測所
④ 倉庫	②③ 総合情報処理センター
⑤ 電話交換室	②④ 理工学部1号館
⑥ 変電室	②⑤ 遺伝子実験施設
⑦ 自動車庫	②⑥ コラボレーションセンター
⑧ 保健管理センター	②⑦ 創立60周年記念会館コラボ弘大
⑨ 学生相談室	②⑧ 理工学部2号館
⑩ 創立50周年記念会館	②⑨ 農学生命科学部校舎
⑪ 総合教育棟	③⑩ 水利実験室
⑫ 人文学部校舎	③① 温室
⑬ 附属図書館	③② コイトトロロン室
⑭ 学生食堂	③③ 温室・網室・ガラス室
⑮ 大学会館	③④ 第二体育館
⑯ 合宿所及びサークル共用施設	③⑤ 武道場
⑰ 教育学部校舎	③⑥ 運動場器具庫
⑱ ポンプ室	③⑦ 倉庫
⑲ 危険薬品庫	③⑧ 北浜寮（男子）
⑳ 附属教育実践総合センター	③⑨ 国際交流会館
㉑ ボイラ室	④⑩ 職員宿舎



創立60周年記念モニュメント
金工作品「幸せのリング」（宮田亮平東京藝術大学長作）
②⑦創立60周年記念会館コラボ弘大1Fロビー内

本町地区
HON-CHO
CAMPUS



① 医学研究科	⑧ 自動車車庫	⑬ 旧廃液処理施設	⑲ 本町地区共同利用施設
② 附属図書館医学部分館	⑨ ボンブ室	⑭ 一般管理棟	(附属高度先進医学研究センター)
③ 基礎講義棟	⑩ 臨床研究棟	⑮ 保健学研究科	⑳ 立体駐車場
④ 課外活動用器具庫	⑪ 臨床講義棟	⑯ 総合研究棟	㉑ 外来診療棟
⑤ 附属動物実験施設	⑫ エネルギーセンター	㉒ 体育館	㉓ ひろだい保育園
⑥ アイソトープ総合実験室	⑬ 中央診療棟	㉔ 医学部会館	㉕ 高度救命救急センター
⑦ 医学部コミュニケーションセンター	⑭ 第二病棟	㉖ 看護師宿舎	
	⑮ 第一病棟	㉗ 工作室	



高度救急救命センター
Emergency and Disaster Medical Center ㉔



医学部附属病院第一病棟及び第二病棟
University Hospital Ward No.1 and No.2 ⑭⑮



医学部コミュニケーションセンター
Medical Communications Center ⑦



ひろだい保育園
Hirodai Nursery ㉗

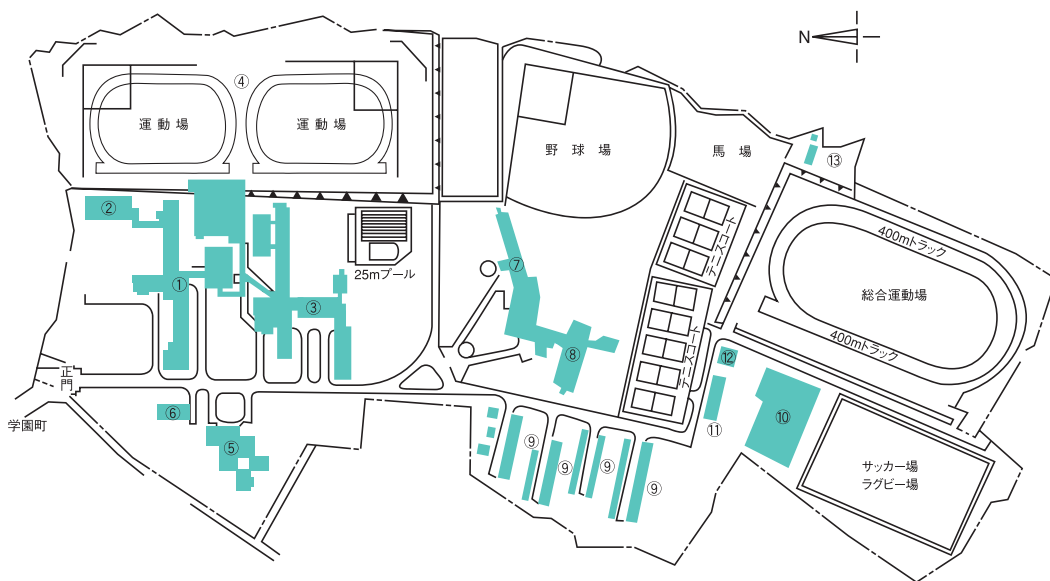
学園町地区
GAKUEN-CHO
CAMPUS



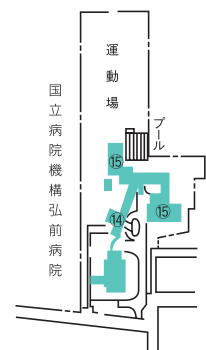
附属小学校
Elementary School ③



附属中学校
Junior High School ①



富野町地区
TOMINO-CHO



① 附属中学校校舎	⑤ 附属幼稚園園舎	⑨ 職員宿舎	⑬ 馬房
② 附属中学校武道場	⑥ ボイラー室	⑩ 屋内プール	⑭ 附属特別支援学校校舎
③ 附属小学校校舎	⑦ 朋寮(女子)	⑪ 体育管理施設	⑮ 附属特別支援学校屋内体育館
④ 附属小・中体育館	⑧ 北鷹寮(男子)	⑫ 合宿所	



附属幼稚園
Kindergarten ⑤

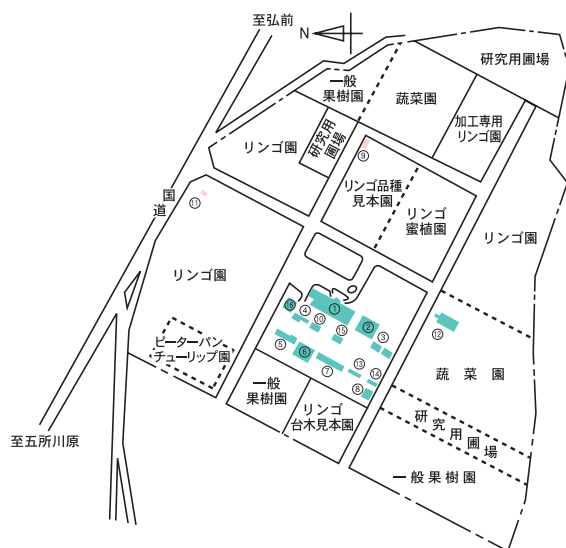


附属特別支援学校
School for Special Needs Education ⑭

農学生命科学部附属生物共生教育研究センター Teaching and Research Center for Bio-coexistence, Faculty of Agriculture and Life Science
藤崎農場・金木農場 Fujisaki Farm・Kanagi Farm

藤崎農場 Fujisaki Farm

①	管 理 棟
②	加 工 舎
③	リンゴ低温倉庫
④	温 室
⑤	大 農 具 室
⑥	農 具 庫
⑦	収 納 舎
⑧	肥 料 庫
⑨	物 置
⑩	油 庫
⑪	ポ ン プ 室
⑫	果樹根実験施設
⑬	収 納 舎
⑭	学 生 用 農 具 庫
⑮	農 薬 庫
⑯	資 材 庫



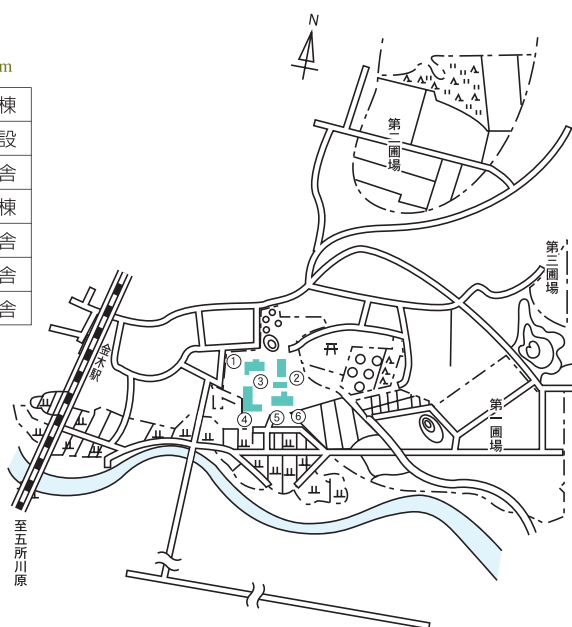
管理棟
Administration Building, Fujisaki Farm ①



ピーターパン・チューリップ園
Peter Pan, Tulip Garden

金木農場 Kanagi Farm

①	管 理 棟
②	宿 泊 施 設
③	多 目 的 舎
④	宿 泊 棟
⑤	農 機 具 舎
⑥	繁 殖 舎
⑦	肥 育 舎

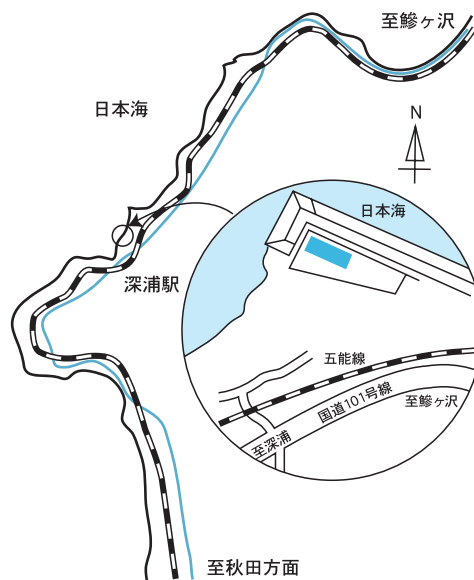


繁殖舎
Cattle Barn ⑤

深浦実験所 Fukaura Laboratory



深浦実験所
Fukaura Laboratory



体育施設 Sports Facilities

平成22年5月1日現在 As of May 1, 2010

区 分 Divisions		所 在 地 Location	構造・階 Structure Floors	面積(m ²) Area	備 考 Other Information	
屋 内 施 設 Indoor	体 育 館 Gymnasium	文 京 町 Bunkyo-cho	S1,R2	3,394	第一体育館(S1・1,828m ²)、 第二体育館(R2,S1・1,566m ²)	
	体 育 館 Gymnasium	本 町 Hon-cho	RS2	1,457		
	弓 道 場 Kyudo Hall	文 京 町 Bunkyo-cho	W1	140	柔道場、剣道場、合気道場、空手道場	
	武 道 場 Martial Arts Hall	文 京 町 Bunkyo-cho	R1	756		
	水 泳 プ ー ル Swimming Pool	学 園 町 Gakuen-cho	S1	2,398		50m・9コース
	計 SubTotal				8,145	
屋 外 施 設 Outdoor	文京町地区グラウンド Bunkyo-cho Ground	文 京 町 Bunkyo-cho		13,402	多目的広場、テニスコート	
	野 球 場 Baseball Field	南 塘 町 Nanto-cho		9,981	陸上競技場(400mトラック)、サッカー・アーチェリー場、 テニスコート8面、馬場、馬房、野球場	
	総 合 運 動 場 Athletic Grounds	学 園 町 Gakuen-cho		61,484		
	計 Subtotal				84,867	
	合 計 Total				93,012	

学生寮 Dormitories

平成22年5月1日現在 As of May 1, 2010

寮名 Dormitories	構造・階 Structure・Floors	面積(m ²) Area	設置年度 Year	収容人員 Capacity	
				定員 Limit	現員 Residents
北溟寮(男子) Hokumei-Ryo(Male)	R ₄	3,281	40	230	154
朋寮(女子) Ho-Ryo(Female)	R ₅	3,498	42	234	227
北鷹寮(男子) Hokuo-Ryo(Male)	R ₅	2,874	43	200	152
合計 Total				664	533



▲学生寮(朋寮) Dormitory (Ho-Ryo)



▲国際交流会館 International Exchange House

国際交流会館 International Exchange House

平成22年5月1日現在 As of May 1, 2010

区分 Divisions	構造・階 Structure・Floors	面積(m ²) Area	施設の概要 Characteristics of the Facility
A棟 A Building	R ₄	982	単身室: 31 Single Rooms: 31 共用部分: 事務室、ラウンジ、ランドリー室 Common Areas: Office, Lounge, Laundry Room
B棟 B Building	R ₃	1,048	夫婦室: 11 Apartments for Married Couples: 11 家族室: 7 Apartments for Families: 7
合計 Total			2,030

弘前大学サイエンス

弘前大学サイエンス・パークは、小・中・高等学校の児童・生徒へ科学の教材を提供し、科学に対する関心の向上に資することを目的として、本学文京町団地内に本学教職員の研究開発した標本等を展示公開しています。



①サイエンス・パーク受付



旧制弘前高等学校外国人教師館

②人文学部展示場（総合教育棟2階）

研究テーマのパネル展示・Robert Frostの詩集
マイコン教育モジュール等

③亀ヶ岡文化研究センター展示場



亀ヶ岡式土器等

④成田彦栄氏考古資料収蔵展示室



成田コレクション

⑤教育学部展示場



藍やニンニク・植物の標本・鉱物

⑥理工学研究科展示場

液晶パネル溶液・実物周期律表
地熱利用融雪装置＋温度・電力計

⑦



ソーラー電池時計塔

⑧

ハイブリット灯屋外照明
（太陽電池・風力発電）

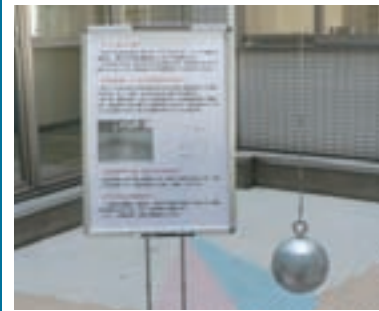
⑨コラボ弘大展示場



アースビジョン

・パーク／構内の史跡

⑩フーコー振り子



日本最長45mの巨大振り子

⑪農学生命科学部展示場

白神山地関連標本
青森県レッドデータブック
（RDB）指定の希少野生生物
標本（哺乳類・昆虫類）
学術的価値の高い生物標本
（バビルーサ頭骨標本マンネ
ンタケ標本）

①農学部創立30周年記念彫刻「望蒼天」



②大本営跡記念碑



③理学部創設25周年記念碑



④旧官立弘前高等学校創立10周年記念碑



⑤旧官立弘前高等学校創立40周年記念碑



⑥永澤誠蔵先生頌徳碑



⑦旧官立弘前高等学校創立70周年記念碑



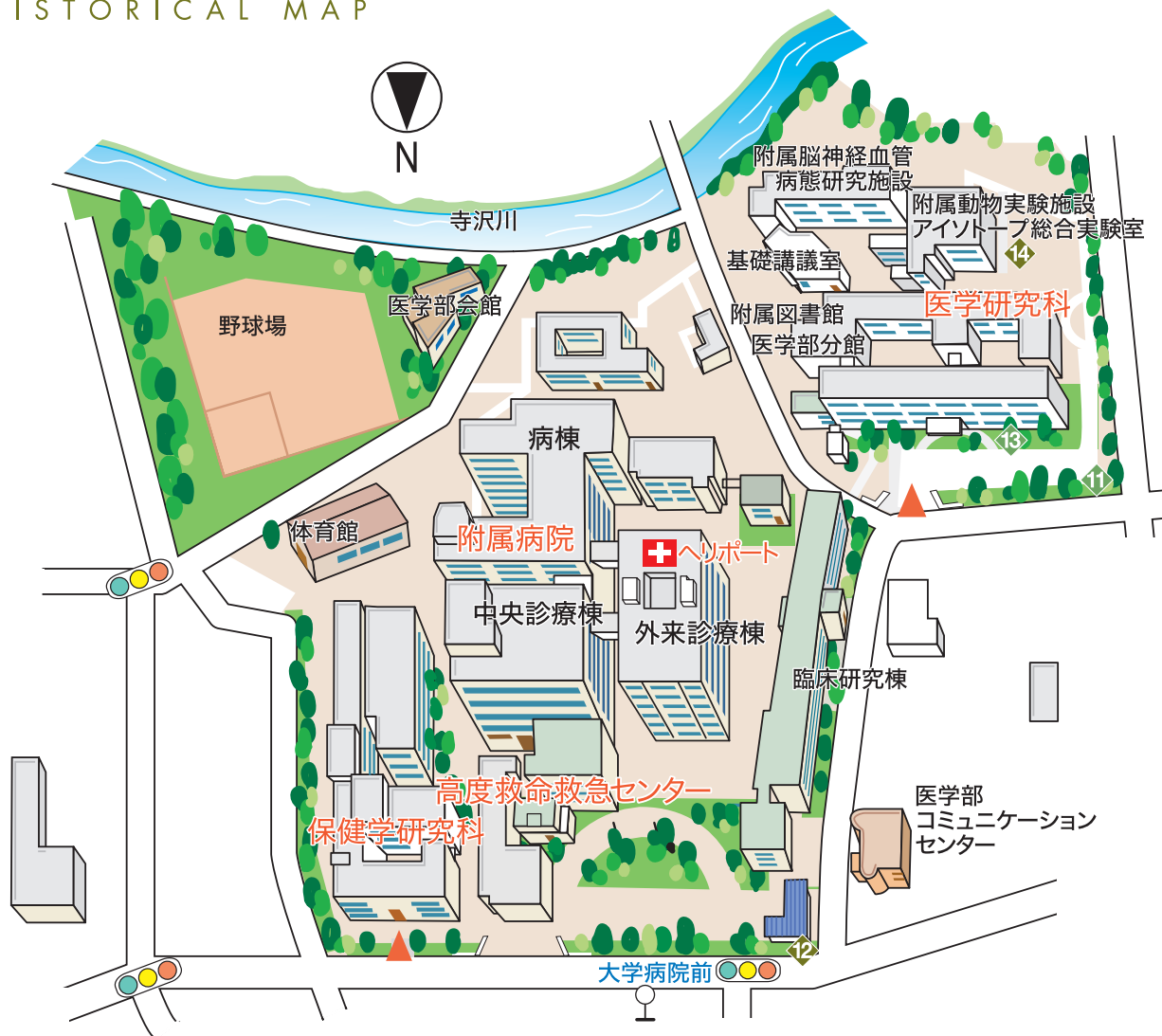
⑧初登頂の碑



⑨弘前大学教育学部創立130周年記念碑



⑩「太宰治」文学碑



11 大黒松(小公園)



12 明治天皇行在所遺蹟



13 ビボクラテスの木石碑



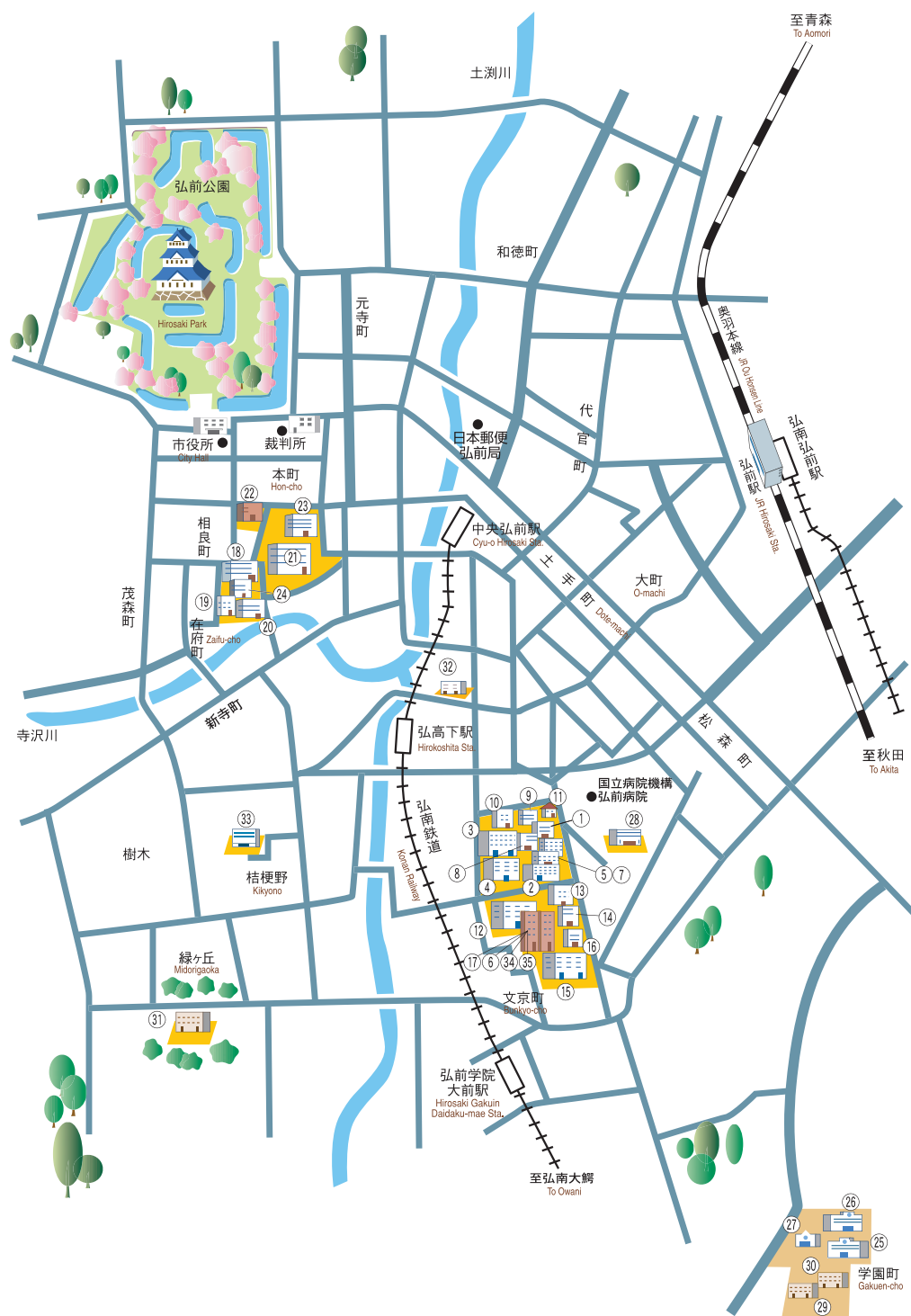
14 動物慰霊碑

地 区 Districts	区 分 Divisions	土地 (m ²) Land	建物延面積 (m ²) Building of Total Floor
文京町地区 Bunkyo-Cho	事 務 局		2,349
	旧制弘前高等学校外国人教師館		123
	保 健 管 理 セ ン タ ー		477
	創 立 5 0 周 年 記 念 会 館		1,515
	電 話 交 換 室 ・ 車 庫 ほか		869
	人 文 学 部		6,108
	教 育 学 部		16,891
	教育学部附属教育実践総合センター		541
	総 合 教 育 棟		11,927
	附 属 図 書 館	135,267	6,102
	合宿所及びサークル共用施設		264
	大 学 会 館		4,952
	ボ イ ラ 室 及 び 消 火 設 備		923
	第 一 ・ 第 二 体 育 館		3,394
	弓 道 場		140
	農 学 生 命 科 学 部		13,213
	コラボレーションセンター		4,582
	コ ラ ボ 弘 大		3,758
	遺 伝 子 実 験 施 設		1,527
	理 工 学 研 究 科		22,524
	理工学研究科附属地震火山観測所		268
	総合情報処理センター		2,351
	多 目 的 広 場		-
	武 道 場		883
	倉 庫		855
	計 Subtotal	135,267	106,536
学園町地区 Gakuen-Cho	教 育 学 部 附 属 幼 稚 園		1,065
	教 育 学 部 附 属 小 学 校		8,299
	教 育 学 部 附 属 中 学 校	176,403	8,171
	学 生 寄 宿 舎		6,379
	総 合 運 動 施 設		3,077
	計 Subtotal	176,403	26,991

地 区 Districts	区 分 Divisions	土地 (m ²) Land	建物延面積 (m ²) Building of Total Floor
本町地区 Hon-Cho	医 学 研 究 科 ・ 保 健 学 研 究 科		52,481
	医学部コミュニケーションセンター		894
	野 球 場		-
	医 学 部 附 属 病 院	94,511	70,230
	体 育 館		1,457
	看 護 師 宿 舎 (研 修 医 宿 舎)		2,350
	計 Subtotal	94,511	127,412
その他 Others	学 生 寄 宿 舎	9,631	3,288
	教育学部附属特別支援学校	10,617	3,745
	教育学部附属特別支援学校実習施設	1,603	33
	教 育 学 部 農 業 実 習 地	10,812	17
	理工学研究科附属地震火山観測所		
	岩 崎 地 震 観 測 点	(617)	40
	三 厩 地 震 観 測 点	(747)	20
	泊 地 震 観 測 点	(524)	40
	梵 珠 山 火 山 観 測 点	(352)	
	浜 横 沢 火 山 観 測 点	(14)	
	百 沢 火 山 観 測 点	(180)	45
	理工学研究科寒地気象実験室	(5,001)	126
	農学生命科学部附属生物共生 教育研究センター藤崎農場	142,607	2,391
	農学生命科学部附属生物共生 教育研究センター金木農場	358,798	3,956
	深 浦 実 験 所	798	165
	北日本新エネルギー研究センター		(2,454)
	白 神 自 然 観 察 園	(178,560)	
	深 浦 ハ ウ ス	(6,632)	159
	文 京 荘	1,617	581
	国 際 交 流 会 館	3,143	2,030
	職 員 宿 舎	5,147	9,379
	納 骨 堂	(30)	8
	埋 骨 堂	(18)	-
	そ の 他	3,676	
	計 Subtotal	741,124	28,477
	合 計 Total	1,147,305	289,416

() 土地は借地 () shows leased lands

LOCATION WITHIN HIROSAKI CITY



① 事務局 Administration Bureau	⑬ 附属地震火山観測所 Earthquake and Volcano Observatory	②④ アイソトープ総合実験室 Radioisotope Laboratory
② 人文学部 Faculty of Humanities	⑭ 地震観測点(三厩,岩崎,泊) 火山観測点(百沢,浜横沢,梵珠山) 総合情報処理センター Center for Computer and Communications	②⑤ 附属小学校 Elementary School
③ 教育学部 Faculty of Education	⑮ 農学生命科学部 Faculty of Agriculture and Life Science	②⑥ 附属中学校 Junior High School
④ 附属教育実践総合センター Center for Educational Research and Practice	⑯ 遺伝子実験施設 Gene Research Center	②⑦ 附属幼稚園 Kindergarten
⑤ 総合教育棟 General Education Building	⑰ 地域共同研究センター Center for Joint Research	②⑧ 附属特別支援学校 School for Special Needs Education
⑥ 生涯学習教育研究センター Center for Education and Research of Lifelong Learning	⑱ 医学研究科 Graduate School of Medicine	②⑨ 北鷹寮(男子) Hokuo-Ryo Dormitory (male)
⑦ 国際交流センター International Exchange Center	⑲ 附属動物実験施設 Institute for Experimental Animals	③① 朋寮(女子) Ho-Ryo Dormitory (female)
⑧ 附属図書館 University Library	⑲ 附属脳神経血管病態研究施設 Institute of Brain Science	③② 北浜寮(男子) Hokumei-Ryo Dormitory (male)
⑨ 保健管理センター Health Administration Center	⑲ 附属病院 University Hospital	③③ 文京荘 University Guesthouse Bunkyo-So
⑩ 創立50周年記念会館 50th Anniversary Auditorium	⑲ 医学部コミュニケーションセンター Medical Communications Center	③④ 国際交流会館 International House
⑪ 旧制弘前高等学校外国人教師館 Hirosaki Higher School Foreign Lecturer Residence	⑲ 保健学研究科 Graduate School of Health Sciences	③⑤ 機器分析センター Center for Instrumental Analysis
⑫ 理工学研究科 Graduate School of Science and Technology		③⑤ コラボ弘大





HIROSAKI
UNIVERSITY

編集・発行 弘前大学総務部総務課
Edited by the General Affairs Division, Hirosaki University

郵便番号 036-8560 弘前市文京町1番地
1 Bunkyo-cho, Hirosaki, Aomori-ken, 036-8560, Japan

URL <http://www.hirosaki-u.ac.jp/>